

文物资料丛刊

8

文物出版社

文物资料丛刊

文物编辑委员会编

8

文物出版社

北京

文物资料丛刊

(8)

文物编辑委员会编

文物出版社出版

北京五四大街29号

文物出版社印刷厂印刷

新华书店北京发行所发行

1983年12月第一版第一次印刷

787×1092 1/16 印张:9 插页:4

统一书号: 7068·1103 定价: 1.70元

目 录

南京郊县四座吴墓发掘简报	南京市博物馆	(1)
镇江东晋墓	镇江博物馆 刘建国	(16)
梧州市晋墓、南朝墓发掘简报	广西梧州市博物馆	(40)
湖南省益阳县晋、南朝墓发掘简况	益阳地区文物工作队 益阳县文化馆	(45)
浙江瑞安隆山晋墓清理简报	瑞安县文物馆	(50)
浙江新昌县七座两晋墓清理概况	新昌县文管会	(54)
广州晋墓清理简报	广州市文物管理处	(60)
南京北郊五塘村发现六朝早期墓	南京市博物馆	(65)
江西清江山前南朝墓	清江县博物馆 傅冬根	(68)
甘肃泾川县发现一批西秦窖藏文物	泾川县文化馆 平凉地区博物馆 刘玉林	(74)
陕西岐山贺家村西周墓发掘报告	陕西周原考古队	(77)
云南江川团山古墓葬发掘简报	云南省博物馆文物工作队	(95)
广东饶平县古墓发掘简报	广东省博物馆 饶平县文化局	(100)
天津市西郊小甸子元代遗址	天津市文物管理处	(106)
介绍天津发现的一批古代铜、铁权	刘幼铮	(113)
江西省乐安县发现窖藏银器	江西省历史博物馆 杨后礼	(116)
河北滦平县岑沟金代窖藏	承德地区文化局 滦平县文保所	(121)
文博简讯:		
浙江瑞安隆山发现新石器晚期墓葬	瑞安县文物馆 俞天舒	(124)
广东普宁县梅塘发现石、陶器	邱立诚	(125)
盱眙县发现一批西晋墓砖	盱眙县图书馆 秦士芝	(126)
福州北门外“元嘉”墓	林公务	(127)
梧州市北山东晋墓	梧州市博物馆 李乃贤	(129)
南京发现一座陈墓	南京市博物馆 阮国林	(130)
青海互助土族自治县发现宋代窖藏	许新国	(131)
山东莒南发现宋代银器窖藏	山东省莒南县图书馆 张成荣 吴瑞吉	(133)
浙江吴兴石泉宋墓	隋全田	(135)
广州发现宋代城基遗址	广州市文物管理委员会 黎 金	(136)
大连谭家屯金代窖藏	旅顺博物馆 刘俊勇	(137)

南京郊县四座吴墓发掘简报

南京市博物馆

1979年至1980年，我们在中央门外张王山、江宁县殷巷公社五库大队新塘、江宁县上坊公社城堰大队棱角山，清理发掘吴墓四座，其中三座是纪年墓（两座为：“五凤元年”，一座为：“天册元年”）。四座墓虽不同程度地遭受早期盗掘，但各墓仍出土了较丰富的遗物，特别是两座“五凤元年”墓内，各出砖地券一方。这批实物资料对研究当时社会的经济、政治、风俗习惯、书法艺术等，有一定价值。现分别叙述于下：

一 两座“五凤元年”墓

两墓均坐落在中央门外幕府山的张王山东北坡，南距中央门约2公里，属栖霞区迈皋桥公社。二墓相距约10米，方向一为 100° ，一为 107° ，M1清理于1979年10月，M2清理于1980年6月（编号为幕府山M1、M2）。

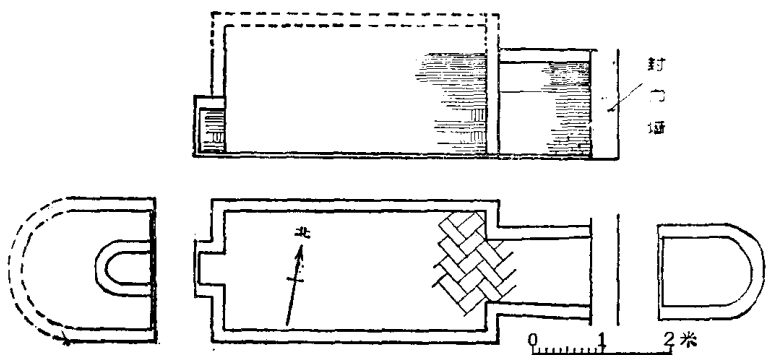
墓葬的形制和结构

M1早期被盗掘，室内积满淤土，墓顶被推土机铲去，从残迹推知，该墓是平面呈凸字形的券顶砖室墓，长5.26、宽1.72、高约2.27米，分甬道和棺室两部分（图一）。甬道长1.51、宽0.88—0.98、高1.3米，两壁都是顺砖平砌，并逐渐起券，顶为拱式。棺室长3.75、宽1.72、高约2.27米，左右两壁以二组三顺一丁起基，然后均用顺砖平砌，并逐渐起券，

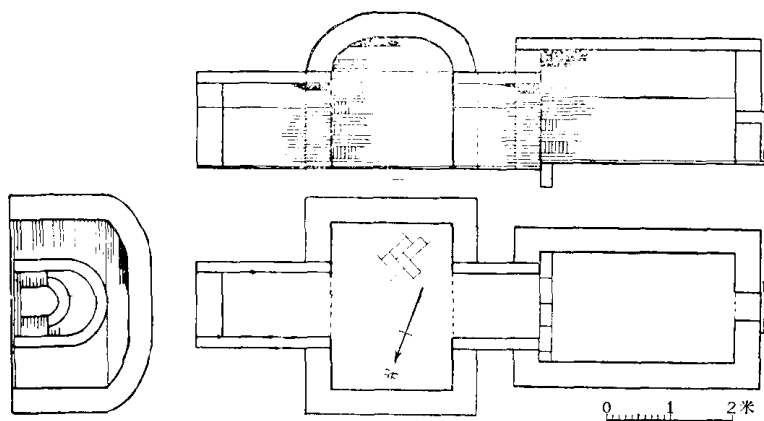
顶亦为拱式。棺室后壁有一方形小龕，高0.63、宽0.44、深0.38米。两壁以三顺一丁起基，然后均用顺砖平砌，并逐渐起券。棺室及甬道地砖斜铺呈人字形，后壁龕地砖错缝平铺。

墓砖分长方形和楔形两种。楔形砖烧制质量较差，呈赭红色，多已破碎。长方形砖长38、宽18、厚5厘米，有的平面印车轮纹或绳纹，有的侧面印菱形纹。

M2是双凸字形砖室墓，全长8.65米，分甬道、前室、过道、后室四部分（图二）。甬道长1.78、宽0.96、高1.28米，墓壁厚0.18米。顺砖平砌十六层后开始起券；封门厚0.33米，下为七层顺砖平砌，上为七层长方砖斜砌呈人字形至顶。前室长1.96、宽2.58—2.59、高2.02米，四壁高1.46米，以二顺一丁起基，再上砌二组三顺一丁后，又上砌九层顺砖，然后用楔形砖向上收砌成穹隆顶，前室四角距底1.18—1.24米处，分别



图一 幕府山M1平剖面图



图二 幕府山M2平面图

砌出三角形灯台。过道长1.38、宽0.98、高1.28米，砌法与甬道同。后室长3.12、宽1.72、高1.72米，左右两壁高0.98米，以二顺一丁起基。上砌一组三顺一丁，再平砌六层顺砖，其上用刀形砖起砌券顶，顶部有长0.75、宽0.65米的塌洞。后壁有一壁龛，高0.61、宽0.45、深0.41米，壁龛下为八层顺砖平砌，上以刀形砖起砌券顶，后壁系一层砖横立砌成。甬道、前室、过道地面相平，唯后室高出0.11米。地砖均斜铺呈人字形。

墓砖分长方形、楔形、刀形三种，其质地、规格、纹饰均与M1相仿（图三）。

出土遗物

M1出有陶、青瓷、铜、银、石器及砖地券等，其中绝大部分是陶器，除陶猪圈为黄陶外，其余均为灰陶，出土时大多数已残碎。经修复后，分类叙述于下：

（一）陶器

1、盖罐 一件。盖呈覆盘状，瓜棱钮，高5.6、直径17.2厘米；罐为子母口、微敛，圆唇，鼓腹，假圈足外撇，肩部饰网纹和弦纹各一周，近口沿处有对称横环耳。口径15.6、高12厘米（图四：1）。

2、碗 三件。口微敛，圆唇，腹微凸，平底。口径9.6、腹径11、高3.6厘米（图六：8）。

3、灯 一件。灯盘呈碗状，灯座呈盘

状，灯把向下弯曲，呈兽首形，承柱上细下粗、中空。口径7.6、底径7、高12厘米（图四：3）。

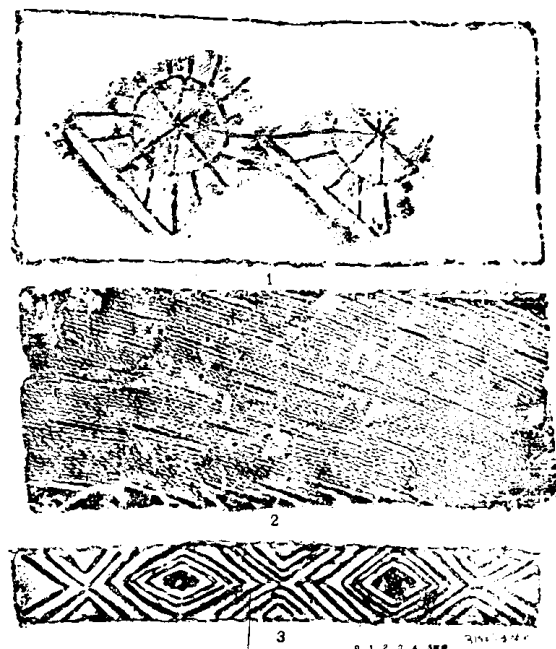
4、鏃斗 一件。圆唇，平沿微上翘，内沿起棱，扁条把微曲上翘；扁足，腿上宽下窄、足尖向内弧收。口径12.4、高8厘米（图四：6）

5、五联罐 一件。主罐尖唇，内口微敞，束颈，椭圆腹，平底，口径8.5、高25.5厘米。

主罐上腹附四小罐，均为喇叭口，圆唇，椭圆腹，平底，其中一个较小，口径3.2、高5.2厘米，另外三个大小基本一样，口径3.8、高8厘米（图版壹：3）

6、仓 一件。顶呈菌状，上饰六周四弦纹。身呈桶状，上部稍宽，平底，饰二周四弦纹。仓门开在仓身上部，其下有一斜而弯曲的楼梯。腹径16.6、底径13.8、高16.6厘米。

7、灶 一件。灶身呈船形，灶面有二火孔，均置釜，一釜上还放有甑，灶门封火墙上部呈台阶状，另一端有上翘的出烟孔。



图三 幕府山M2铺地砖拓片

灶长29.4、高18厘米（图四：7）。

8、井 一件。附一提水罐，提水罐圆唇，垂直泥条双横系，鼓腹，平底；口径5、高5.4厘米。井上部呈盆状，平沿方唇，坠腹，饰网纹；下部呈筒状。口径15.4、底径12.6、高19.2厘米（图四：4）。

9、器盖 一件。盖身呈盘状，瓜棱钮。盖径14.4、高6.5厘米（图四：2）。

10、钵形器 二件。灰陶，均残。

11、猪圈 一件。黄陶，圈圆形，门内开，外壁有S形楼梯。圈内有灰陶猪一，猪长15.1、高7厘米；圈直径20.6、高8厘米（图四：12）。

12、厕所 一件。庑殿式顶，圆角长方形厕身，厕门内开，门内右侧有一长方形蹲坑。厕所长11.5、宽10、高7.5厘米；蹲坑长2.2、宽1.8厘米（图四：5）。

13、白 二件。各附一杵。一件下有四足，每足边起六棱，面为正方形；白口径4.1、边长7.1、高4.8；杵呈多棱状，长14.3厘米。另一件，斗形无足，口径3、上边长4.9、底边长4厘米；杵与上一件同，长12.6厘米（图七：5、7）。

14、鸡峙 一件。由四柱足、底板、峙篷三部分组成，峙篷呈半筒状。全长21、宽19.5、高16.1厘米（图四：11）。

15、鸡 五件。公鸡一，母鸡二，小鸡二。

（二）青瓷器

1、盘口壶 一件。青灰色釉。双层盘口，平沿，圆唇，内缘稍高；广肩，扁鼓腹，小底内凹，壶壁较薄。上腹通饰细密弦纹，肩腹之间有二竖扁条系、饰蕉叶纹。盘口外径11.7、内径9.8、深2.4、腹径19.4、高20厘米（图版贰：1）。

2、碗 一件。青黄色釉。口微敛，圆唇，腹微鼓，底微凹。口径9.2、高2.7厘米（图六：9）。

（三）铜器

铜镜 一件。已锈蚀残断。大扁圆钮，镜中部较薄，边缘较厚，达0.5厘米，且断面呈三角形，镜背面饰神兽等图案。直径15.2厘米（图四：8）。

（四）其它

1、银发钗 一件。锈蚀，一端断缺。长14.1厘米。

2、石板 一件。其周有黑色残痕。长方形，板面光滑细润。长10.7、宽7.3、厚0.4厘米。

3、砖地券 一方。置于墓室内左侧，长方形。长38.7、宽7.1、厚3.1厘米。券文三行，第二行漏刻四字，补刻于行右，共七十八字，字文涂朱（图五：1）。券文为：“五凤元年十月十八日，大男九江黄甫，年八十。今于莫府山后，南边起冢宅，从天买地，从地买宅，雇钱三百。东至甲庚，西至乙辛，北至壬癸，南至丙丁，若有争地，当诣天帝。若有争宅，当诣土伯。如天帝律令。”

M2出土遗物比M1丰富，大部分与M1相同，只是大小稍有差别。为了避免重复，凡与M1相同者，都不作更多描述，仅写尺寸和出土位置。

（一）陶器

1、盖罐 一件。高19.2、口径17.2。

2、碗 二件。口径9.8—11.2、高3.3厘米。

3、灯 一件。口径8.5、高14.5厘米。

4、鏃斗 一件。口径13.5、高8.3厘米。以上四件出土于前室。

5、五联罐 一件。主罐口径10.2、腹径12.5、高25厘米。附罐大小相仿，口径4.5—4.8厘米，出土于甬道。

6、仓 一件。底径14.3、高14.3厘米（图四：10）。

7、灶 一件。长28.5、宽21.5、高13厘米，甑高12厘米，釜高3.6厘米。

8、井 一件。附一提水罐。罐口径



图四 1 陶盖罐(幕府山M1) 2 陶器盖(幕府山M1) 3 陶灯(幕府山M1) 4 陶井(幕府山M1) 5 陶厕所(幕府山M1) 6 陶镰斗(幕府山M1) 7 陶灶(幕府山M1) 8 铜镜(幕府山M1) 9 陶三足钵(幕府山M2) 10 陶仓(幕府山M2) 11 陶鸡跖(幕府山M1) 12、14、19 陶猪圈(幕府山M1、幕府山M2、殷巷79M1) 13 陶钵(幕府山M2) 15 陶熊(殷巷79M1) 16 铜镜(幕府山M2) 17 陶水盂(殷巷79M1) 18 陶提梁香熏(殷巷79M1) 20 陶盆(幕府山M2) 21 陶狗圈(殷巷79M1) 22 陶灶(殷巷79M1)

4.5、高5.2厘米。井口径15、底径12.5、高19厘米。

9、器盖 一件。盖径12.4、高6.3厘米。

10、三足钵 一件。尖唇，鼓腹，平底。口径15.3、底径10、通高8、足高1.5厘米(图四:9)。以上五件器物均出土于前室。

11、猪圈 一件。圈内置猪一，灰陶。圈内有一猪槽，长4.5、宽3.5厘米。圈径19.4、高6.5厘米。猪长13.5、高5.7厘米(图四:14)。

12、厕所 一件。长10.5、宽9.3、高12.5厘米。蹲坑长2.3、宽2厘米。以上两件出于后壁龛。

13、鸡埽 一件。足高5.5、篷高9.7、全长24、宽20.5厘米。

14、鸡 五件(图七:1)。

15、羊 二件。灰陶。一只羊角和尾均残，长12.8、高5.5厘米；一只完整，长14.5、高7.3厘米(图七:13)。

16、钵 一件。灰黑陶。口沿向外平折，底部近平。口径16.3、底径9.4、高5.5厘米(图四:13)。

17、提梁香熏 一件。灰陶。腹部及底部共有圆孔二十七个，孔径2.5厘米左右。熏高20.5、口径16.5厘米(图版贰:2)。

18、磨 一件。灰陶。分磨盘、磨盆、磨推三部分，上磨盘径9.2、高3厘米；下磨盆口径14.3、底径12.3、高3厘米，内设下磨盘；上、下磨盘均有磨齿；磨推为T字形，长14厘米，竖端有一为插入上磨盘的推孔中的弯头(图七:2)。

19、筛 一件。灰陶。底部满布筛孔。口径12.3、高2.5厘米(图七:8)。

20、碓 一件。灰陶。上为长杆，设有杵头和支撑点；下为长座，设有碓窝和支撑架。碓长21、高6厘米(图七:6)。

21、臼 二件。各附一杵。一件口径4.3、边长6.2、高4.8厘米，杵长13.5厘米。

另一件口径3.2、上边长5.4、底边长4、高4厘米，杵长14.6厘米(图七:3)。

22、狗 二件。灰陶。均张目前视，两耳竖起，四脚着地，尾上翘而左甩。一只长16.5、高8.5厘米；一只长15.8、高8.7厘米(图七:4)。

23、案几 一件。灰陶。长13、宽5.6、



图五 砖地券拓片(1.幕府山M1 2.幕府山M2)

高2.6厘米(图七:10)。

24、畚箕 一件。灰陶。底部呈三角形。长13、宽5.6、高2.6厘米(图七:11)。

25、盘 一件。灰陶。斜壁,平底。口径13.2、底径11.5、高1.9厘米(图四:20)。

26、勺 一件。灰黑陶,深腹圜底。口径4—4.5厘米,勺把已断缺,残长1.5厘米。

27、匙 一件。灰陶,残缺,浅腹弧底。以上器物均出土于前室。

(二) 青瓷器

1、盘口壶 一件,口径12、腹径18.9、底径8、高19.7厘米。出土于过道(图六:1)。

2、碗 二件。釉均剥落。碗一大一小,大者口径9.4、底径4.6、高3.4厘米;小者口径8、底径3.6、高2.7厘米。出土于前室。

(三) 铜器

1、铜镜 一件。锈蚀。钮半圆形。镜背尚可辨认出神人十四、兽一。直径11、厚

0.3厘米。出土于后室(图四:16)。

2、铜钱 一百一十六枚。全为五铢钱,且有一部分是剪轮五铢。出土于后室。

(四) 铁器

1、铁刀 一件。锈蚀且柄部断残。残长85.5、刀身最宽处3.5厘米。

(五) 银器

1、银手镯 二件。锈蚀。直径6.8厘米。

2、银钗 三件。一件较大,二件较小,锈蚀残断。

3、银环 四件。锈蚀。二件直径2.1厘米,二件直径1.9厘米。

4、银箍 一件。直径1.7厘米。以上四件出土于后室。

(六) 金器

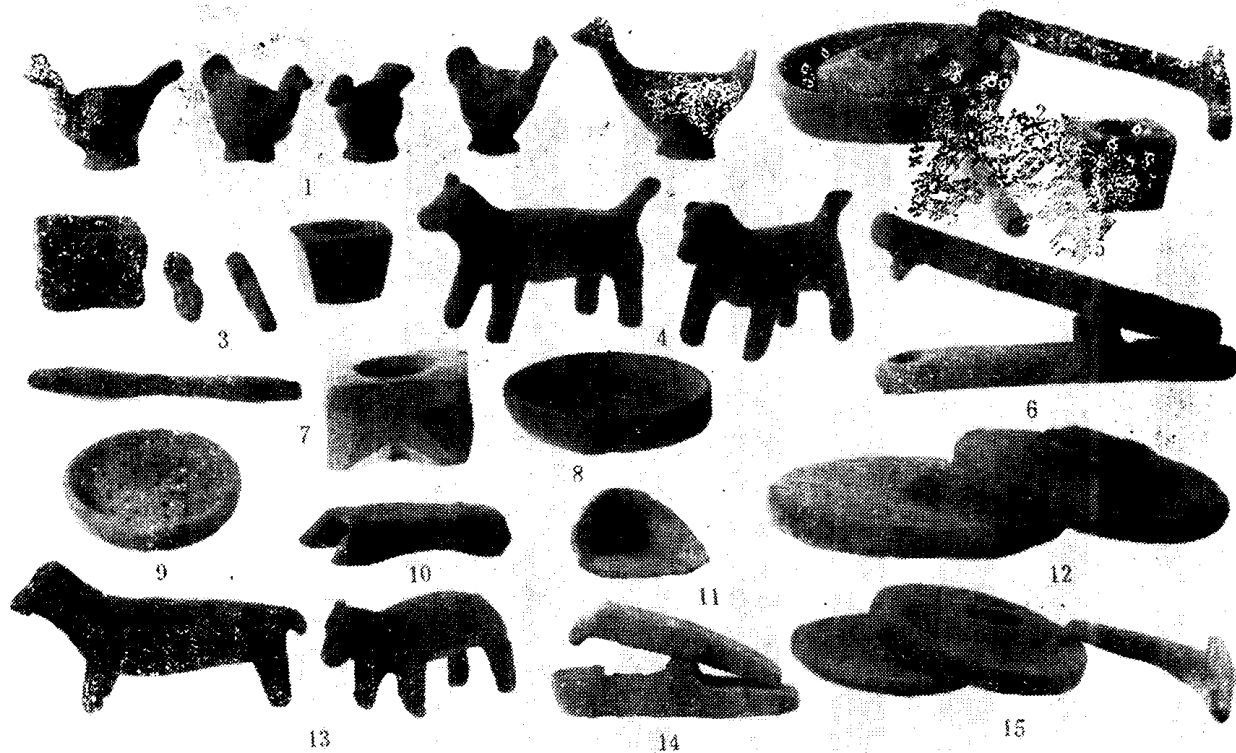
1、指环 一件。直径2.2厘米。出土于后室。

(七) 其它

1、砖地券:一方,与M1砖地券相仿



图六 1 青瓷盘口壶(墓府山M2) 2 陶井(股巷79M1) 3 陶鸡跖(股巷79M1) 4 青瓷罐(上坊79M1) 5 陶厕所(上坊79M1) 6 铜鍬斗(股巷79M1) 7 陶钵(上坊79M1) 8 陶碗(墓府山M1) 9 青瓷碗(墓府山M1) 10 青瓷厕所(上坊79M1) 11 陶砚(上坊79M1) 12 青瓷水注(上坊79M1) 13 青瓷酱釉斑小罐(上坊79M1) 14 陶猪圈(上坊79M1) 15 青瓷洗(上坊79M1) 16 陶鸭馐(上坊79M1) 17 青瓷碗(上坊79M1)



图七 1 陶鸡(幕府山M2) 2、12、15 陶磨(幕府山M2、上坊79M1、殷巷79M1) 3、5、7 陶臼、杵(幕府山M2、幕府山M1) 4 陶狗(幕府山M2) 6、14 陶碗(幕府山M2、殷巷79M1) 8、9 陶筛(幕府山M2、殷巷79M1) 10 陶案几(幕府山M2) 11 陶奩箕(幕府山M2) 13 陶羊(幕府山M2)

(图五: 2)。长37.5、宽6.8、厚3.5厘米。券文三行, 第三行漏刻一字, 补刻于右, 全文除漏刻“南至丙丁”外, 其余与M1相同。

二 殷巷吴墓

墓位于江宁县殷巷公社五库大队新塘小队稻田内, 北距中华门约15公里, 方向为124°。1979年11月至12月清理(编号为殷巷79M1)。

墓葬的形制和结构

墓平面呈双凸字形, 前室穹隆顶, 后室券顶。全长6.3米, 分甬道、前室、过道、后室四部分(图八)。甬道长0.3、宽0.76、高1.13米, 两壁下砌二组三顺一丁, 然后都用顺砖平砌, 并逐渐起券成拱顶。前室长1.75、宽1.64、高2.20米, 四壁均以三顺一丁为组合, 上砌二组, 后顺砖平砌八层, 然后四面收砌成穹隆顶。墓室四角第八层平砖处, 各伸出半块砖作灯台。过道长0.7、宽

0.9、高1.16米, 两壁砌法与甬道相似。后室长3.45、宽1.3、高2.08米, 两壁也各砌三组三顺一丁后, 再以顺砖平砌, 并逐渐券顶成为拱顶。地砖斜铺呈人字形。墓早期已遭盗掘, 后室一壁大部已倒塌。

砖有长方形和楔形两种, 长方形砖平面印有放射纹, 长36、宽18、厚5厘米。

出土遗物

遗物绝大部分出于前、后室, 且多数残碎, 现已修复。

有陶、青瓷、铜器等, 其中以红陶人物堆塑罐、青瓷虎子、盘口壶为佳。

(一) 陶器

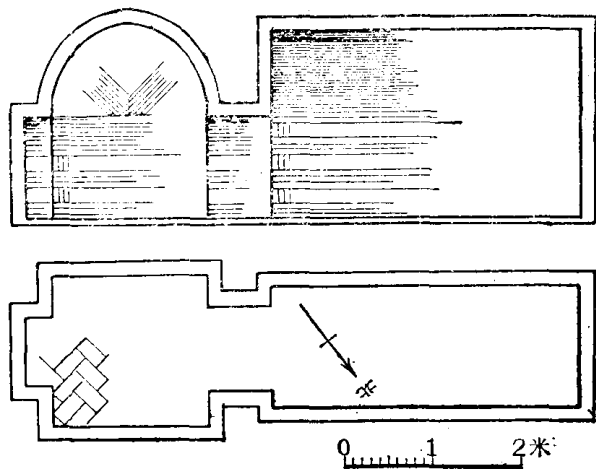
1、人物堆塑罐 一件。红陶涂彩, 大部彩已脱落。通高35.8、最大腹径23、底径15.5厘米。罐为盘口, 圆唇, 束颈, 斜弧腹, 近底部外撇。罐腹部附贴三层模印纹饰: 下层正面二铺首衔环; 中层六团龙围绕罐一周; 上层正面附贴二猴, 作舞蹈状。器物的

上部为一宝塔形人物堆塑，分二层。下层正面是前门，其上有屋顶，挑角呈牛角状，弯曲支撑上层；门顶两侧近挑角处各有一只鸡；门两旁屋檐下各有一小罐，其上各栖息一只小鸟；门两边各有一门阙，上大下小、束腰、顶呈屋顶状，其侧后绕罐口沿大半圈，又分前后二面，前为七个项挂佛珠、背有佛光的莲花坐佛，后为两只较大的鸟俯贴在罐颈两侧，以及三只舞猴立于后门两旁。上层正面为一层屋顶，其上栖息两只小鸟和一只鸡，挑角也呈牛角状；挑角旁有一小罐，上有一只小鸟，伸首觅食；小罐侧后绕大罐口沿大半圈的为七只小鸟，它们整齐排列栖立成一半圆形，其内为瓶口；瓶口上竖立四根满柱，柱头由两层瓜钮组成，其上为一虎殿式屋顶，柱和顶连结成一小亭（图版壹：一）。

2、水盂 一件。红彩大部脱落。敛口圆唇，扁鼓腹附二横条系，假圈足。口径5.8、腹径9.2、底径7.2、高4.4厘米（图四：17）。

3、提梁香熏 一件。红彩大部脱落。提梁弯曲呈三角形，敛口，圆唇，鼓腹，假圈足。环绕肩部有十个圆孔，其上有三周弦纹。腹径8.8、底径7、高7.2厘米（图四：18）。

4、灶 一件。红陶。船形，与“五凤



图八 殷巷79M1平剖面图

元年”墓陶灶相似，缺甑、锅。长6.6厘米，高4.5—6.7厘米（图四：22）

5、井 一件。红陶。口微敞，束颈，腹内弧收，平底。口径9、腹径8.7、底径9、高8.2厘米（图六：2）。

6、磨 一件，附一推。均为红陶。磨盘圆形，上磨盘大，直径9.8厘米，下磨盘小，直径8.8厘米；上磨盘外部中间凸出，直径4.2厘米，且平分成两个半圆，其内各有一供下粮的小槽口；上磨盘边还有与磨推头部衔接的小圆孔，二磨盘内均有磨齿。推呈T字形，横长10、竖长8.2厘米（图七：15）。

7、筛 一件。红陶。圆形，中有筛孔。直径7、高1.8厘米（图七：9）。

8、碓 一件。红陶。形状与“五凤元年”墓碓相似。座长11.5、宽3.1、口径2.3厘米，杆长10.5、宽1.8厘米（图七：14）。

9、臼 一件。红陶。形状与“五凤元年”墓I式臼相似。口径3.5、边长4.8、高3.8厘米。

10、釜箕 一件。红陶。长6.6、宽4.9、一端高3厘米。

11、铲 一件。红陶。带把。长5.8厘米。

12、勺 二件。红陶。半圆形，带把。一件较小，直径3.3厘米，一件稍大，直径4厘米。

13、案几 一件。红陶。长方形，较小。案面微拱，四腿外撇，腿裆呈桥瓮状。长6.8、宽3.6厘米。

14、猪圈 一件。红陶。圆圈有栏，一猪前腿立于圈沿上，做觅食状。圈径15.4、高4.5厘米（图四：19）。

15、狗圈 一件。红陶。圆圈，狗卧伏于圈内。圈直径10.8、高3厘米（图四：21）。

16、鸡埘 一件。红陶。半覆筒形，前方中部有二方门，门内各有一鸡伸首欲出。埘底长11.5、宽9.6、高5.5厘米（图六：3）。

17、熊 一件。红陶。站立，身体肥胖，

前腿较短，后腿较长，臀部较高。长11、臀部高5.2厘米（图四：15）。

18、器盖 二件。红陶。覆盆状，较小，子母口。一件直径6.2、高1.5厘米，一件直径6.5、高2厘米。

19、甗形器 一件。红陶。敞口，圆唇，斜直腹，底有一圆洞。口径13.3、底径5.8、圆洞径3.1、高4.8厘米。

20、长方形器 一件。红陶。长方形，一端有钮，不知作何用。长8、宽2.8、厚2厘米。

（二）青瓷器

1、盘口壶 一件。青灰色釉，晶莹光泽，开片，近底部无釉。圆唇，盘口，直颈较粗短，广肩，腹微鼓，底较大且凹。肩下部有一周连珠芝蔴花纹，其上有一周、下有二周弦纹；腹上部有铺首连珠网纹，四铺首之间有四横系。口径13.4、颈径9.4、腹径22.1、底径15、高22厘米（图版貳：3）。

2、唾壶 一件。青灰色釉，表面较粗糙。口敞略呈浅盘状，广肩，鼓腹，假圈足，底微凹。上腹饰一周连珠网纹，其下有三周凹弦纹；下腹饰铺首连珠网纹，铺首共三个，分开附贴。口径11.2、颈径6、腹径12.8、底径9、高12.8厘米（图版貳：4）。

3、盆 一件。青灰色釉。宽沿尖唇，内沿起棱，上腹较直；下腹弧收，凹底，内底中部有一断柱痕。腹部有一周水波葵花纹。口径19.4、底径9.8、高6.5厘米（图版貳：5）。

4、碗 四件。可分Ⅱ式。Ⅰ式：二件。青黄色半釉，部分脱落。直口，圆唇，斜直腹紧收，小底微凹，唇下饰二道凹弦纹。一件口径11.9、底径6、高3.4厘米；一件口径9.9、底径4.5、高3.2厘米。Ⅱ式：二件。青灰色釉。尖唇，口微敛，腹微鼓弧收，小底微凹。一件口径10、腹径10.2、底径4.6、高3.2厘米；一件口径9.2、腹径9.4、底径4.2、高3.4厘米（图版貳：

9、10）。

5、虎子 一件。青黄色釉，部分脱落。虎首高昂，圆口微敞，整个头部呈一小罐状，束腹，身后半部比前半部高大，背附一提梁，底附四短足，前后相对。尾和提梁均饰虎斑纹。长28.3、高19.4厘米（图版貳：14）。

（三）铜器

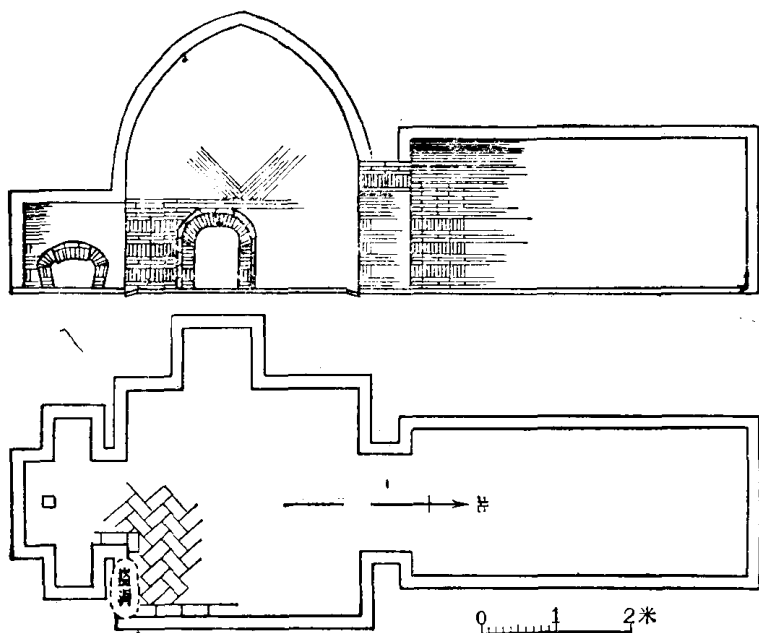
1、鏃斗 一件。锈蚀，把断缺。敞口，内沿起棱，腹微弧内收、较深，圆底，三兽足外撇。腹饰五周凹弦纹。口径15、腹深4.2、全高8.5厘米（图六：6）。

三 “天册元年”墓

墓位于江宁县上坊公社城墟大队棱角山，南距上坊镇约1公里，方向正南，1979年11月清理（编号为上坊79M1）。墓早期已遭盗掘，盗洞在前室右前壁，前室淤泥积水。后室顶部也部分坍塌，室内满是淤土。

墓葬的形制和结构

该墓是多室墓，前室穹隆顶，后室券顶，全长9.5米，有甬道、前室、过道、后室四部分，外加三耳室（图九）。甬道长1.35、宽1.12、高1.15米，两壁以二层顺身平砖起基，上置侧立横砖一层，然后平砌三层顺身砖，再置侧立横砖一层，最后都是顺身砖平砌，并逐渐起券，顶为拱式；甬道两壁各有一耳室，立面均呈扇形，上宽下窄。西耳室右壁距封门0.35、上宽0.58、下宽0.5、高0.43、深0.54米。东耳室左壁距封门0.37、上宽0.52、下宽0.43、高0.42、深0.52米；两耳室门之两壁均以三层侧身平砖起基，上立三块侧身砖，然后以楔形砖起券，券顶部中段上层弧砌三块侧身平砖，下砌直立侧身砖八块并向下凸出。前室：长3.05、宽2.98、高3.45米，顶为“四隅券进式”穹隆顶，四壁以二层顺身平砖起基，上置侧立横砖一层，然后以顺身平砖三层、上置侧立横砖一层为组合，依次共砌二组，



图九 上坊79M1平剖面图

再后共砌五层顺身平砖，开始从四隅券进，并逐渐券成穹隆顶；前室右壁有一耳室，宽0.68、高0.8、深0.8米，两壁以二层顺身平砖起基，上置侧立横砖一层，然后以顺身平砖相砌三层，再以楔形砖起券，顶为拱式。过道：长0.7、宽1.29、高1.29米，两壁以三层顺身平砖和一层侧立横砖为组合，依次共砌三组，然后都是顺身平砖相砌，并逐渐起券，顶为拱式。后室：长4.4、宽1.95、高1.95米，两壁砌法与过道相似，顶亦为拱式。此外，前室四壁和甬道两壁底边处有排水沟，均以一排顺身平砖斜铺而成；甬道近封门0.25米处正中，有一方形阴井，边长0.15、深0.39米；铺地砖，除耳室错缝平铺外，其余均斜铺呈人字形。

砖有长方形和楔形二种。长方形砖长34、宽17、厚4厘米，绝大部有文字或花纹。墓砖文字有：“天册元年七月十八日奥侯师李椎作壁”（图一〇：1），“天册元年七月”（图一〇：2），“奥侯”（图一〇：3）等。墓砖纹饰有：饰于砖侧面的平行线条纹（图一一：1）、莲花铜钱三角线条纹（图一一：2）、莲花三角线条纹（图一一：3）、莲花棱形纹（图一一：4）、莲花漩涡三角

线条纹。饰于砖平面的三角线条纹、钱心棱形三角线条纹（图一一：5）。

出土遗物

有陶、青瓷、铜、铁器等。其中青瓷人物堆塑罐，为我市所出同类器物中最早、最佳品。

（一）陶器

1、钵 一件。灰陶。圆唇外翻，腹微鼓、弧收，平底。腹部有两周凹弦纹。口径19.6、底径11.6、高8.5厘米（图六：7）。

2、砚 一件。灰陶。圆盘，子母口，圆唇，兽足。砚盘内近边处有一椭圆形砚池。盘径20.8、高

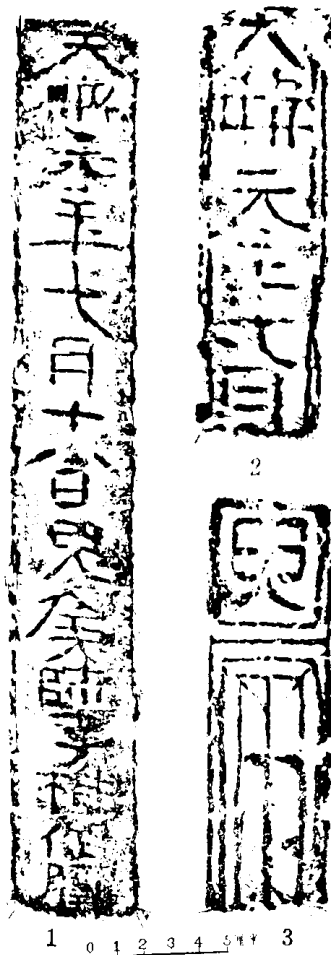
5.3厘米，砚池长

4、宽2.8厘米（图六：11）。以上两件出土于后室。

3、磨 一件。红陶。磨盘上小下大，盘内无齿，上磨盘上面中部凸出。上磨盘直径9.4、下磨盘直径9.9厘米（图七：12）。

4、猪圈 一件。红陶。圆盆形，圈内有一栏和一猪。圈径15.6、高4.1厘米；猪长7.3、高3厘米（图六：14）。

5、鸭圈 一件。圈内有一小鸭，均红陶。圈径10.3、高2.7厘米；



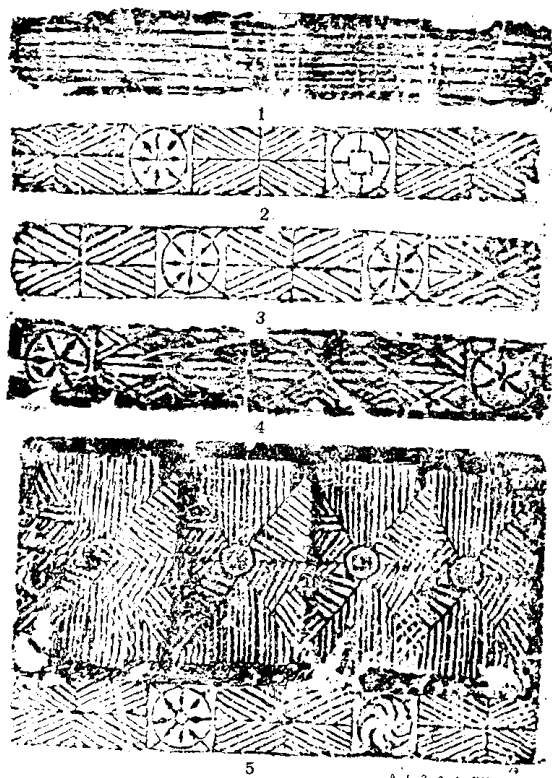
图一〇 上坊79M1砖上的铭文拓片

鸭长5.2、高3.6厘米（图六：16）。

6、厕所 一件。红陶。庑殿式屋顶，圆形厕身，门半外开，内有一圆形蹲坑。底径8、高8、坑径1.9厘米（图六：5）。以上四件出土于前室。

（二）青瓷器

1、人物堆塑罐 一件。青微黄色釉，晶莹光亮，近底部无釉，全高41.8、最大腹径22.8、底径14.2厘米。整个器物造型复杂，分上下二部分。下部为一敞口罐，尖唇，束颈，椭圆腹，平底。腹上部交错附贴二层模印纹饰，下层有麒麟、仙人骑马、铺首、熊头、莲花坐佛（带有圆形项光）、凤凰、铺首（倒置）、莲花坐佛、铺首等九件，上层有仙人骑马、拱手踞坐人、莲花坐佛、凤凰、麒麟、铺首、莲花坐佛、飞羊、熊头等九件。罐上部：为宝塔形人物堆塑，分三层：下层正面是前门，门正中和两旁各有拱手踞坐人一，门内外共有四阙，阙之楣部均各饰三只圆形门簪；二外阙楣部上方各有



图一一 上坊79M1砖上的花纹拓片

三层出跳，其顶挑角有脊；二内阙无顶，其上架有横梁，梁两端各有一蹄形挑角，横梁上有一了望台，台护墙为凹形，墙内右侧有一人侧立，墙面划有形同砌砖的斜方格。下层后面是后门，有二阙，其顶各以一立熊作柱，柱上为坡式挑角屋面；阙间内分上下两层，下层为后门，门前有二拱手踞坐人，上层也有二拱手踞坐人；下层左右两面各有头戴发冠。额饰圆珠，拱手踞坐人五，其上为弧形廊檐。中层，四角堆塑四只敞口小罐，罐下有前肢跪倒的卧熊，罐与罐之间堆塑十五只飞翔的鸟雀，上层是一平台，有四个小圆柱支撑，台四边有框墙，墙四角各有一飞鸟；平台内四边中部各有一项挂佛珠、背有佛光的莲花坐佛；平台中间有一圆屋，前后有门；屋中间有一圆洞，直径3.5厘米；屋顶四脊各有两个挑角，顶端有一飞鸟（图版壹：1、2）。出土于前室的耳室。

2、盘口壶 一件。青灰色釉。盘口，直颈，扁鼓腹，底微凹。盘口外饰二周凹弦纹，肩部附二竖扁条系，系部饰蕉叶纹，肩部饰铺首连珠网纹和四周弦纹。口径13、高21.6厘米（图版贰：6）。

3、罐 一件。青灰色釉，大部脱落。直口、圆唇，鼓腹内收，凹底。肩部饰二竖扁条系。系部饰蕉叶纹，肩部饰弦纹、斜方格纹各一周。口径12.8、高16.2厘米（图六：4）。以上二件出土于前室近甬道处。

4、簋 一件。青黄色釉，部分脱落。直口、内微撇，圆唇，束颈，鼓腹，圈足。颈部饰二周弦纹，腹部饰网格纹和二周凹弦纹。口径23.7、高11.7、圈足高2厘米（图版贰：7）。

5、洗 一件。青灰色釉，几乎全部脱落。敞口，圆唇，内沿微凹、起棱，扁鼓腹，假圈足较矮。颈部和腹中部各饰一周凹弦纹，腹上部饰斜方格纹。口径29.7、高7.8厘米（图六：15）。以上二件出土于后室近过道处。

6、碗 二件。一件青灰色釉，直口，圆唇，腹微鼓内收，凹底。口径10、高3.5厘米（图六：17）。另一件青黄色釉，大部脱落，圆唇，斜直腹，略弧，底微凹。口径15、高5.2厘米。出土于过道。

7、水盂 一件。青灰色釉。敛口，双唇，鼓腹，假圈足。双横系，器身多饰弦纹。口径7.8、高6.1厘米（图版貳：8）。

8、水注 一件。青黄色釉。直口，圆唇，广肩，腹外鼓，小假圈足。口径2.2、最大腹径7.2、高6.3厘米（图六：12）。

9、酱釉斑小罐 一件。青黄色釉，部分脱落。敞口，圆唇，直颈，扁鼓腹，平底。唇部和腹上部各有一圈间隔整齐的酱釉斑。口径4、高3.1厘米（图六：13）。以上三件出土于后室。

10、灶 一件。青灰色釉。船形，一头高翘且尖，区别于上述各墓所出灶的特点是：出烟孔设在灶面近高翘尖头，且灶门有门槛而无封火墙。附一锅（罐）一甑，灶面通饰斜方格纹。长16.6、高8厘米（图版貳：13）。

11、井 二件。青灰色釉，下半部大多脱落。直颈，方唇，圆筒腹，底微凹。口径9.4、高18.6厘米（图版貳：12）。

12、猪圈 一件。圈内有一小猪，均青灰色釉，胎质多沙粒而粗糙。圆圈，圈内有一食槽，圈外设一斜坡。圈径13.1、高3.3、猪长5.5、高2.5厘米（图版貳：11）。

13、厕所 一件。青灰色釉。庑殿式顶，圆形厕身。有门洞而无门扉，内有一长方形蹲坑（图六：10）。以上四件出土于前室。

（三） 铜器

铜镜 二件。一件仅存三片；半圆形钮、较大、中有椭圆形穿孔，镜背面有连弧、柿蒂、龙凤等纹饰；另一件已锈蚀，纹饰不清，半圆钮、中有圆形穿孔，边有刀削纹，直径9.5、钮径2厘米。出土于后室。

（四） 铁器

铁刀 一件。锈蚀，有弹性，部份刀面上有木纹。全长88.6、宽2.5厘米；刀身长81.3、近柄处宽2.5、前部宽1.5厘米，并逐渐收尖；柄长6.4、前宽2.3、逐渐曲收至尾部宽1.5厘米。出土于后室。

（五） 其它

1、石板 一件。板面光滑，背面和四边尚有木质残迹，原应有漆底座。长方形，长17.6、宽14、厚0.4厘米。出土于后室。

2、残漆片 数片。有图案但均不清。漆的颜色主要有黑、红二种。可认器形有盘、耳杯等。出土于前室。

四 几点认识

（一）

本文所述四座墓葬，三座出有纪年材料。幕府山M1、M2出土的砖地券，刻文中有“五凤元年十月十八日……”，五凤元年（254年）为会稽王孙亮的年号。上坊79M1出土的纪年砖，有“天册元年七月”等字样。天册元年（275年）是吴末帝孙皓的年号。殷巷79M1虽未出纪年材料，但从墓葬形制及器物特征看，似乎介于幕府山M1、M2与上坊79M1之间，更接近上坊79M1及南京过去出土的晚期吴墓。其相对年代当为公元254年至公元275年之间。

幕府山M2、殷巷79M1、上坊79M1，墓室总长都在6至10米之间（幕府山M1可能是“疑冢”，全长只有五米多），均为带甬道的双室墓，前室方形、穹隆顶，后室长方形、券顶。是吴后期中型墓的典型形制。江南地区以往发现不少吴墓，其形制特点与此吻合^①。但在穹隆顶的具体结构上，较早的幕府山M2与较晚的殷巷79M1、上坊79M1相比，则有所不同。前者采用从四边向中间平行券进，在顶的中部采用刀形砖与长方形砖相间侧立平砌的方法，使四角向中心形成接缝，顶中部为一平面，四边分别为带弧度的斜面；从剖面看，整个顶部呈梯形。这种结构

很可能是继承了东汉晚期的传统砌法，顶较低矮，跨度小，不甚牢固。后者则采用在一定高度的墓壁上，从四隅同时向左右起四分之一圆弧向上砌的方法，即“四隅券进式”的方法。这种结构比前者的高度、跨度都大，而且既美观又坚固。以往南京地区发现的吴末晋初墓的穹隆顶结构，大体与后者类似，还未见与幕府山M2相同的砌法。再结合西晋末至东晋初方形单室墓常见的那种高穹隆、顶部外观似四个半球形券组合而成、跨度很大的结构看，似乎三者之间在工艺上，有一个发展演进的关系。

四墓出土的陶、瓷器组合主要分两大组。一组为日常生活用器，一组为模拟生产和生活设施或用具的明器。前者有盘口壶、大口罐、洗、盆、簋、碗等，后者主要是杵、臼、碓、磨、仓、灶、井、厕所、猪圈、鸡埘等。另有五联罐、人物堆塑罐等也可单列一类。这样二组（或三组）主要组合情况，是吴至西晋时期的典型组合，也是本文所述四座吴墓随葬品的共性。但是，它们之间也确实存在一些不同点，主要表现为器物组合中瓷器和陶器数量的差别，幕府山M1、M2墓主要是陶器，另二墓则以瓷器为主。此外，第二类墓组合器物种类由多变少，器型由复杂变简单。

四墓共出土瓷器十六种二十八件，陶器三十一件八十一件，都是东吴至西晋时期习见的器物。其中最具时代特征的有：（1）五联罐，共出土二件，幕府山M1、M2各一件。这一器物在东汉晚期已经出现，至孙吴五凤年间依然存在，往后似乎就消失了。殷巷79M1、上坊79M1均未发现此类罐，代之而起的很可能就是陶、瓷人物堆塑罐。（2）陶、瓷人物堆塑罐，共得二件，殷巷79M1一件为陶质，上坊79M1一件为瓷质。这一器物出现在孙吴晚期而一直延续到西晋末年，是这一整个时期具有很强特征性的器物。（3）盘口壶，共出土四件，幕府山M1、M2与殷巷

79M1、上坊79M1各出一件。其中，幕府山墓双层盘口壶可能起源较早，与东汉晚期器物有着密切的联系；殷巷墓盘口壶肩部形成折棱的风格，应当是早期的一种特征，也比较少见；上坊墓盘口壶为当时最多见的普通形式，大约在吴后期出现，流行于西晋至东晋初年。值得注意的是，三种形式的盘口壶，虽确有时代早晚的区别，但从器型本身看，似乎很难确定它们之间的发展变化关系。（4）小唾壶，仅殷巷79M1出土一件，此种器物在以往吴墓中曾有发现，如中央门外五塘村、中华门外梅家山等吴墓均有出土，形制大体相同，唯殷巷者盘口略敞。这种形制的小唾壶，仅存在于孙吴、西晋时期，至东晋时期则出现了完全不同的形制。（5）明器，似乎都有明显的时代特征，既不同于东汉，也不见于东晋以后，但部分器物本身的形制也有发展变化。如：灶的出烟孔从位于高翘头侧面顶端、呈茶壶嘴状，变为在灶面近高翘处、呈圆球状；鸡埘由四柱足，变为无足；磨由有磨盆、上下磨盘均有磨齿、上磨盘有一安磨推的孔眼等，变为只有上、下磨盘；提梁香熏由通体镂孔，变为只在上腹镂孔。

四墓所出瓷器上的纹饰种类繁多，主要有弦纹、蕉叶纹、连珠芝蔴花纹、水波葵花纹、网纹、铺首、酱釉斑等。较早的幕府山墓瓷器仅见细密弦纹、蕉叶纹，这两种纹饰应是继承汉代作风的，特别是细密弦纹不见于另二墓的器物上，似乎也不见于西晋及其以后。殷巷、上坊79M1瓷器纹饰种类较多，其中殷巷79M1瓷器上的连珠芝蔴花纹、水波葵花纹，可能是吴晚期才开始出现的，而较晚的上坊79M1瓷器上不见。好象也不见西晋及其以后；而铺首连珠网纹则是吴末西晋常见的纹饰。此外，上坊79M1所出酱釉斑小罐，为南京地区吴墓内的首次发现，把酱釉斑的出现提到了孙吴后期。

综上所述，四座墓葬的时代均属吴后期，但又有早晚的差别。如果吴晚期至西晋初期