



地理知识读物

尼 泊 尔

商 务 印 书 馆

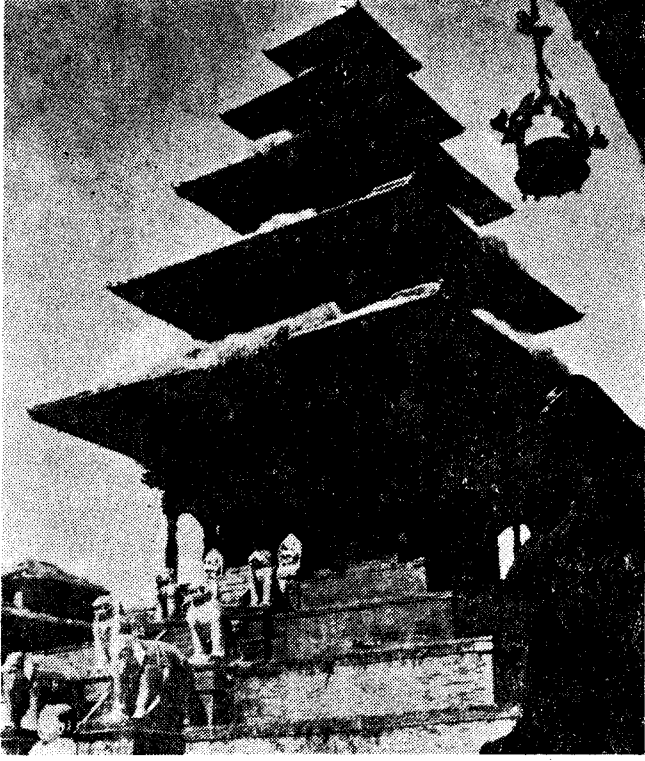
地理知识读物

尼 泊 尔

宁 斯 棣

商 务 印 书 馆

1977年·北京

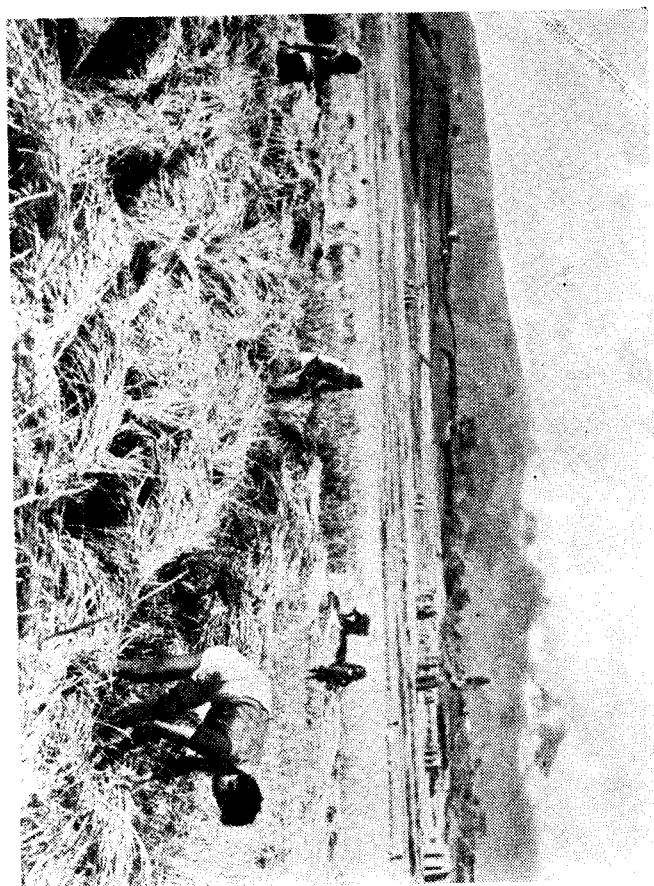


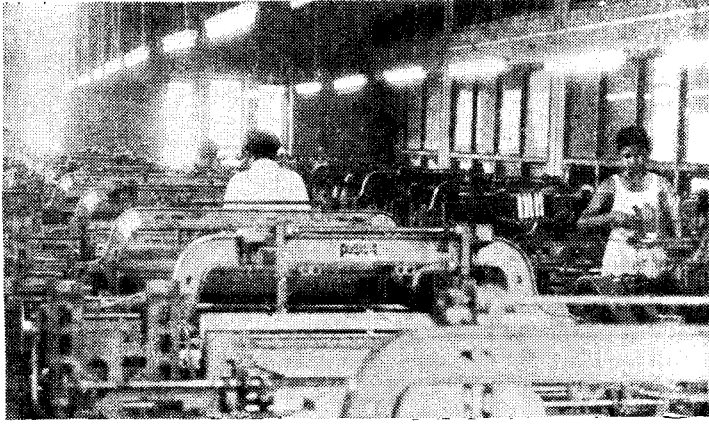
(十) 巴德冈的五层塔



(一) 加德满都的著名古寺——斯瓦扬布纳特寺

(二) 加德满都谷地的收割景象

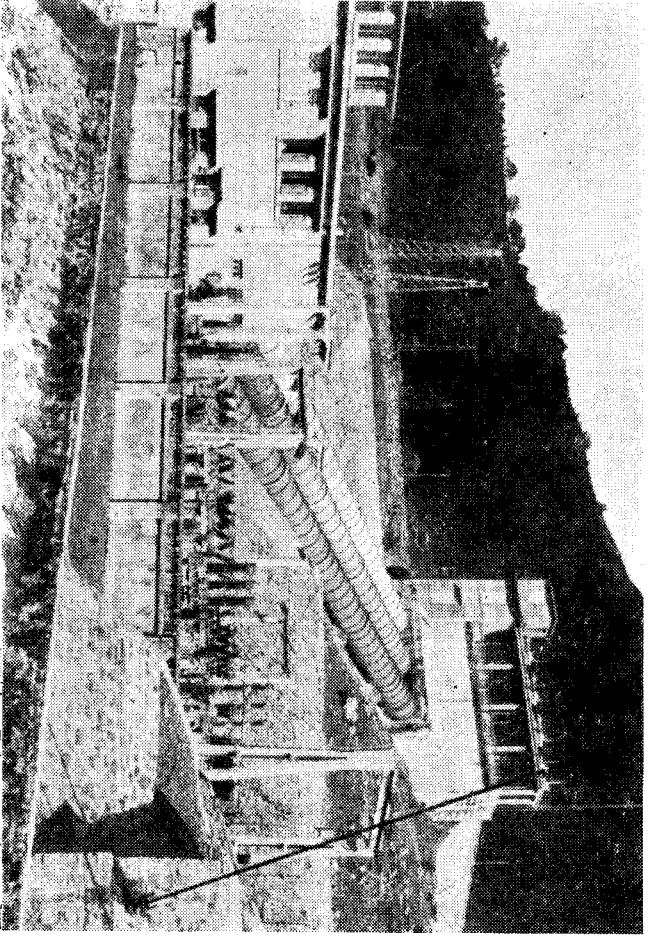




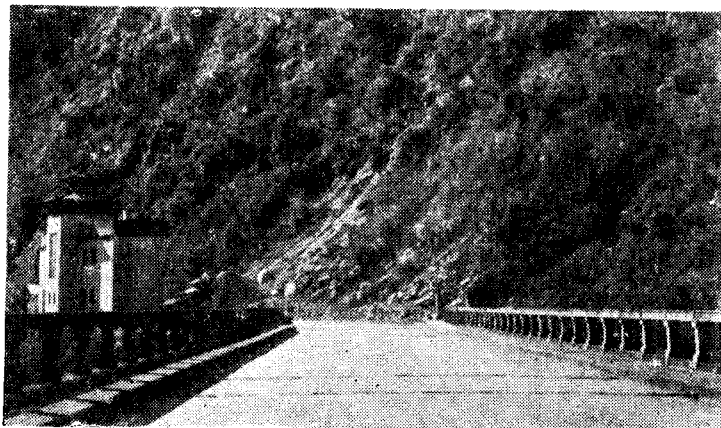
(三) 民族工业迅速发展——巴拉朱工业区的织布厂



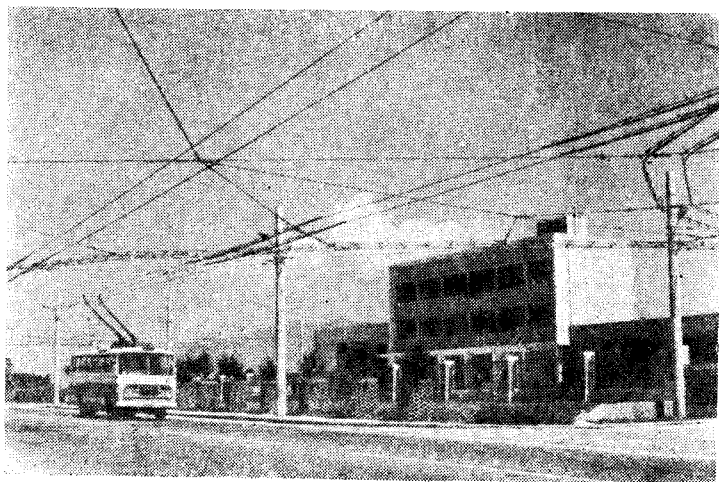
(四) 逶迤起伏于喜马拉雅山南麓的科达里公路



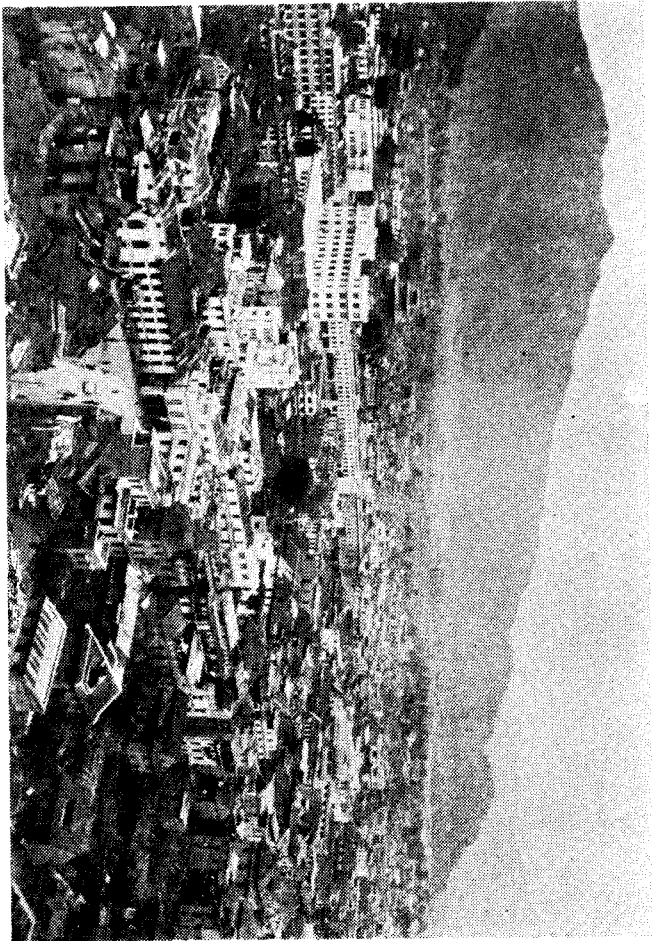
(五) 孙科西水电站



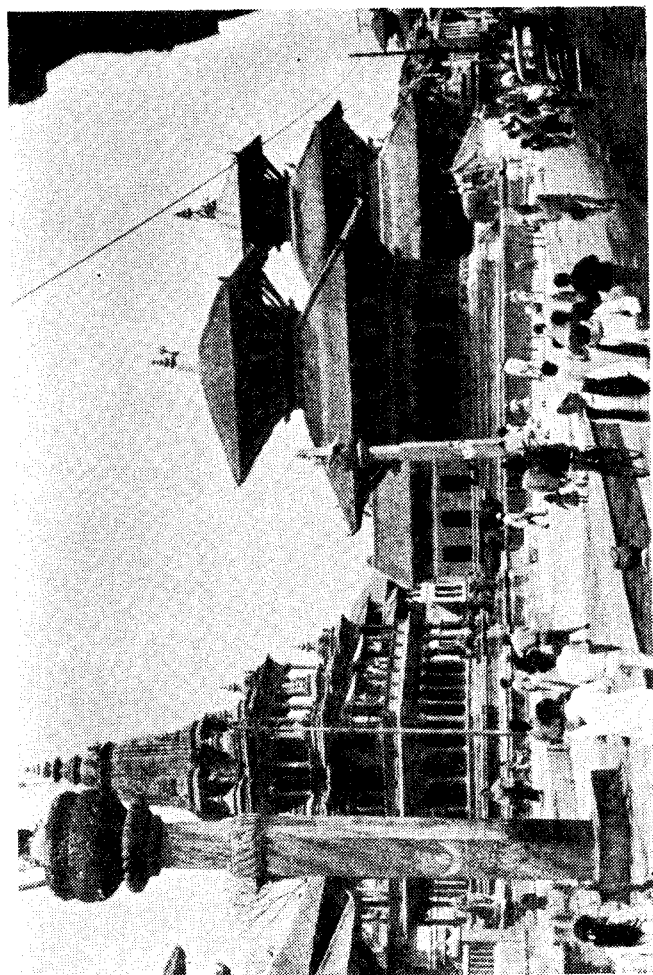
(六) 尼中友谊桥(桥中间的线条即为尼中分界线，
桥左前方为尼方哨卡。)



(七) 加德满都—巴克塔普尔无轨电车线路的办公大楼



(八) 加德滿都市



(九) 古老城市帕坦的风光

尼泊尔王国^①位于喜马拉雅山脉南坡，是我国西南部的一个邻国。国境轮廓长方形，东西伸长八百八十五公里，南北平均宽一百七十七公里。全国面积十四万一千四百平方公里。尼泊尔的西面和南面与印度的北方邦、比哈尔邦和西孟加拉邦接壤，东连锡金，北面我国的西藏自治区毗邻，中尼边界全长约一千一百多公里。自古以来，两国人民和平相处，友好往来。

尼泊尔地势高峻，境内群山重叠，雪峰高耸入云，河谷深邃陡削，密林连绵成片，是一个风景幽美的山国。

在行政上，尼泊尔全国划分为十四个专区，专区以下分设发展县、乡(镇)等。

一 悠久的历史

尼泊尔这个亚洲的古老国家，有着悠久的历史。

大约在公元前六世纪的时候，尼泊尔人民就已经

① 据说：尼泊尔一词的含义，在尼瓦尔语里，“尼”的意思是“中间的”，“泊”的意思是“国家”，“尼泊”就是“中间的国家”。尼泊尔位于中国和印度两国之间。

在加德满都河谷一带定居，建立了王国。从公元前直到公元十二世纪，在尼泊尔境内先后建有克拉底王朝、索摩王朝、李查维王朝、塔库里王朝等。十三世纪到十八世纪，尼瓦尔人在加德满都河谷一带建立了马拉王朝。十五世纪末，在中部河谷地带，这个王朝分裂为巴德冈、帕坦、加德满都三个主要王国，由于在政治上的不统一以及相互间的倾轧和残杀，马拉王朝的国势变得衰弱了。十八世纪中叶廓尔喀人兴起，在西部干达克河沿岸建立了一个小王国，国王普里特维·纳拉扬·沙阿起兵攻打加德满都，于一七六八年战胜马拉王朝，并打败了来援的英军，统一了全尼泊尔，建立沙阿王朝。

这万山丛中的古国，却不能免于西方殖民者的覬覦。英国侵占印度以后，它的魔爪跟着就伸到尼泊尔。早在一七九一年，英国就和尼泊尔签订了一项掠夺性的“通商”条约。一八一四年，英国借口印度和尼泊尔边界纠纷，出军入侵尼泊尔，尼泊尔人民爆发了抗击英国侵略者的尼、英战争。一八一五年十二月，英国强迫尼泊尔签订了萨高利^①条约，强迫尼泊尔把南部约一万平方公里大片土地割给英属印度，并迫使尼泊尔在内政和对外贸易方面接受英国的监督。

① 萨高利是现在印度北方邦的一个城市。

一八四六年，亲英的廓尔喀军人忠格·巴哈杜尔·拉纳在加德满都发动政变，夺得了尼泊尔军政要职，建立了拉纳家族世袭首相的统治，篡夺了国王的权力，使他们成为国家的实际统治者。在拉纳家族统治下，尼泊尔变为英国的附庸和招募廓尔喀兵的补给地。同时，英国控制了尼泊尔的对外关系，对尼泊尔实施了严格隔离政策，没有英国的许可，尼泊尔人就不能到外国旅行；没有英国的许可，任何外国人也不能进入尼泊尔国境。

由于尼泊尔人民不断地进行反英斗争，一九二三年英国被迫承认了尼泊尔的独立，并与尼泊尔签订了“永久和平条约”。

第二次世界大战后，亚洲民族解放运动空前高涨，英国被迫退出印度，它在尼泊尔的独占地位也随着尼泊尔人民不断地斗争而丧失了。一九五〇年十月三十日，英国被迫与尼泊尔签订“和平友好条约”，放弃在尼泊尔的某些特权，但仍保持招募廓尔喀兵的特权。一九五一年二月十七日，尼泊尔的大会党联合国王势力，迫使拉纳首相交出政权，结束了拉纳家族一百零五年的世袭统治。同年二月十八日，尼泊尔国王特里布文颁布临时宪法，实行君主立宪。这一天就是尼泊尔的国庆日，称做“国家民主日”。

一九五九年二月十二日，国王马亨德拉颁布尼泊尔第一部宪法，二月到四月举行第一次大选后，由大会党组织内阁。一九六〇年十二月，国王马亨德拉下令解散大会党内阁和议会，亲自掌政。一九六一年宣布全国实行无党派的评议会制度，并于一九六二年十二月颁布新宪法。马亨德拉国王于一九七二年一月逝世，现国王为比兰德拉。

勤劳勇敢的尼泊尔人民有着不畏强暴、敢于反抗帝国主义侵略的光荣传统。近年来，尼泊尔在捍卫民族独立和国家主权，发展民族经济和民族文化等方面，都取得了新的成就。在国际事务中，尼泊尔政府坚持奉行和平中立和不结盟的对外政策，反对强权政治，支持民族解放运动，为第三世界的团结和反帝反霸事业作出了贡献。它的国际威望日益提高。

二 民族和文化

在尼泊尔富饶美丽的国土上，居住着一千一百五十多万勤劳勇敢的人民。他们大部住在中部河谷和南部平原地带，从事农业；北部山区人口稀少，有部分居民从事畜牧业。另外，还有少数尼泊尔人侨居在印度、锡金和我国的西藏等地。

尼泊尔是个多民族的国家,主要民族有廓尔喀人、尼瓦尔人、古隆人、马嘉人、克拉底人、谢尔巴人和塔鲁人等。

廓尔喀人主要居住在尼泊尔的中南部,西部也有一部分。他们是在七、八世纪时,从印度北部乌台浦尔地方移入的拉其普特人和当地的马嘉人、古隆人长期结合而形成的,多信奉印度教。

廓尔喀人身体强壮,喜爱打猎。他们不畏强暴,过去曾和尼泊尔其他各民族一道,多次英勇的抗击外来的侵略者。现在,大多数从事农业。

尼瓦尔人是尼泊尔古老的和人数众多的民族,大多数居住在加德满都河谷和附近的城镇。语言近似我国的藏语,有本民族的文字,多信佛教。

尼瓦尔人文化水平较高,在历史上有过不少学者、诗人和工艺能手,寺塔的建筑、佛像的雕塑是他们的传统的工艺,造诣很高。现在,虽仍有不少人从事工艺,但大多数尼瓦尔人却从事农业和在各大城市经商。

古隆人和马嘉人主要居住在尼泊尔西部的山区,大多数人以农业和打猎为生。

克拉底人是林布人和拉伊人的总称,他们是尼泊尔东部山区的主要居民。林布人主要住在阿龙河以东,拉伊人住在阿龙河以西,这两个民族和尼泊尔境内其

他民族不同，能够互相通婚，因此总称为克拉底人。他们是尼泊尔东部的古老民族，有适应山区自然环境的特点，能吃苦耐劳，善走山路。

居住在尼泊尔北部高山地区的谢尔巴人，他们能适应高山气候，不畏艰险，擅长爬悬崖、过陡坡。从喜马拉雅山脉南坡登山，征服一座座雪峰，都有他们的功绩，一向被誉为“雪山之虎”。

塔鲁人主要住在尼泊尔南部的平原地方，也是那里的原来居民。他们主要靠耕作、捕鱼和狩猎为生。

尼泊尔各族人民的文化丰富多彩。古代的尼泊尔人民在文化、艺术、哲学和宗教方面，都有深湛、光辉的成就，绘画在世界艺术中极为著名，宝塔式的建筑是尼泊尔人民对世界建筑艺术的独特贡献。从现存古代建筑的巴德冈的雄伟宫殿和一扇“金门”、尖顶的五层宝塔，以及各著名庙宇中的镂空佛像和精美图案等，便充分地显示了尼泊尔勤劳智慧的各族人民的艺术水平和独特风格。印度的婆罗门教吠陀^①经典和哲学，就起源于尼泊尔。佛教创始人释迦牟尼^②的诞生地古代迦

① 印度的最古宗教文献和文学作品的总称。吠陀是梵语“知识”的音译，主要指宗教知识。

② 公元前六世纪末到五世纪初，迦毗罗卫城王子悉达多·乔答摩创立佛教。悉达多属于释迦部落，后来称为“释迦牟尼”，意即“释迦族的圣人”。

毗罗卫城的兰毗尼花园(又译为洛明达)也在尼泊尔。

尼泊尔各族人民又都是能歌善舞的民族，有许多著名的古典舞蹈、旋律和谐的民歌。在节日里，人们可以看到他们吹着笛子，唱着富有民族特色的民歌，跳着民间舞蹈，这些舞蹈造型优美，音乐节奏感很强，有表现尼泊尔农民庆祝丰收的丰收舞，有象征善恶斗争的古典舞。古隆人和马嘉人的舞蹈，许多还饶有山区民族的特点。

佛教创始人释迦牟尼虽然诞生在尼泊尔，但由于后来印度雅利安人的移入，传播了印度教，信仰印度教的人逐渐多了，所以现在尼泊尔信仰佛教的人口，只约占全人口百分之十三；信仰印度教的人口却占全人口的百分之八十五。在尼泊尔，佛教和印度教是同存的，有些庙宇在构造上也常常是佛教和印度教混合在一起的。人们可以看到，信仰印度教的人，常常到佛寺里朝拜；而信仰佛教的人，也时常到印度教庙里顶礼。

在尼泊尔境内，从首都加德满都到全国各城镇以至偏僻的乡村，都有许多大大小小的寺庙和宝塔。寺庙的构造，有的雄伟，有的简朴。许多寺塔里，有精致的雕刻和美丽的图案。照片一就是加德满都的著名古寺——斯瓦扬布纳特寺。

尼泊尔人民有许多节日，一年中大小节日有三十