

外国习俗丛书

英 国



- 异国神游的向导
- 域外交往的顾问

外国习俗丛书

英国

李念培 孙正达 著

世界知识出版社

责任编辑：史京津
封面设计：丁品

外国习俗丛书

英 国

李念培 孙正达 著

* * *

世界知识出版社出版发行

(北京外交部街甲 31 号)

中国科学院印刷厂排版印刷

新华书店经销

850×1168 毫米 32 开本 印张：8.5 插页：5 字数：210,000

1988 年 4 月第 1 版 1988 年 4 月第 1 次印刷

印数：1-11,000

ISBN 7-5012-0034-3/K·7 统一书号：11003·512

定价：2.70 元

前 言

英国(正式名称现为“大不列颠及北爱尔兰联合王国”)是世界上最早工业化的国家。远在18世纪60年代至19世纪30年代产业革命的同时,它就致力于国际贸易,拼命向海外扩张。19世纪70年代,英国经济发展到了高峰,它凭借其海运力量,采取炮舰政策,大量向海外殖民,曾有“日不落国”的称号。它的政治、经济、军事、文教、语言、生活及各种社会风俗先后给世界不少国家和地区带来很大影响。1840年英国发动鸦片战争,轰开了中国的大门,使具有数千年古老文化的中国开始沦为半封建半殖民地国家。

第二次世界大战中,英国是中、苏、美、英、法等50多个国家组成的强大的世界反法西斯战争联盟成员国之一,在主要的欧洲战场上,它与其他盟国一道,为人类的正义与和平作出过重要的贡献。新中国成立后,英国于1950年宣布承认我国。1971年10月,英国在联大投票赞成恢复我国在联合国的合法席位。1972年中英两国关系升格为大使级。1984年9月29日,中英两国政府《关于香港问题的联合声明》在北京草签。同年12月19日,英国首相撒切尔夫人来华与我国总理赵紫阳在北京正式签署了中英两国政府关于香港问题的联合声明。我国政府将于1997年7月1日开始对香港地区行使主权。鉴于中英两国人民友谊的发展,政府及民间往来的日益增多,我国各界读者,渴望更多地了解英国,包括了解他们的民族风情和习俗礼仪,以促进中英两国人民的相互了解和友谊。

为了上述目的,我们编写了外国习俗丛书《英国》分册。它着重介绍英国的风土人情、人民的生活起居、习俗礼仪与传统节日。

大家知道,风俗是通过人类的活动而产生的,习惯则多受环境和历史的影响。为此,我们把英国地理位置、地形气候、物质资源、民族、宗教、立国经过和经济发展等基本状况作为习俗根源,在开首前四章先行介绍。

英国人民珍视文化遗产,喜爱园林草木。我们将有关英国名胜古迹、城堡、公园等内容也收入本书,借以使读者了解其遗俗和流风。

编写本书所据多为英国原文资料,同时也参考了国内外有关史地书籍和报刊杂志。

本书出版前,部分章节曾在前北京市社会科学研究所《外国问题研究》杂志上刊登。出版时又作了一些改动,特此说明。

本书承中国社会科学院近代史研究所刘存宽同志热忱帮助,惠予审读,谨在此表示由衷的感谢。

作者

1987年8月

“外国习俗丛书”出版说明

为适应我国广大读者了解世界各国情况的需要，北京市社会科学院外国问题研究所邀请有关专家学者，撰写了一套“外国习俗丛书”。

该丛书系从民俗民风角度出发介绍外国情况的实用新书，以外国习俗、传统节日、婚丧喜庆、衣食住行、民族宗教以及有关礼仪为主要内容，用散文体裁编写，图文并茂，知识性和趣味性兼备。该丛书对于关心国外情况的各界读者、从事同有关国家或地区进行文化交流的学者、工作人员以及出国人员，尤具有较高的参考和实用价值。

该丛书按国家或地区分册，从第一本《英国》起将于近年内陆续由世界知识出版社出版。

北京市社会科学院外国问题研究所
世界知识出版社图书编辑部

1987年11月

1250-152

北京市社会科学院外国问题研究所
《外国习俗丛书》编辑委员会

主 编

武 坚 达

副主编

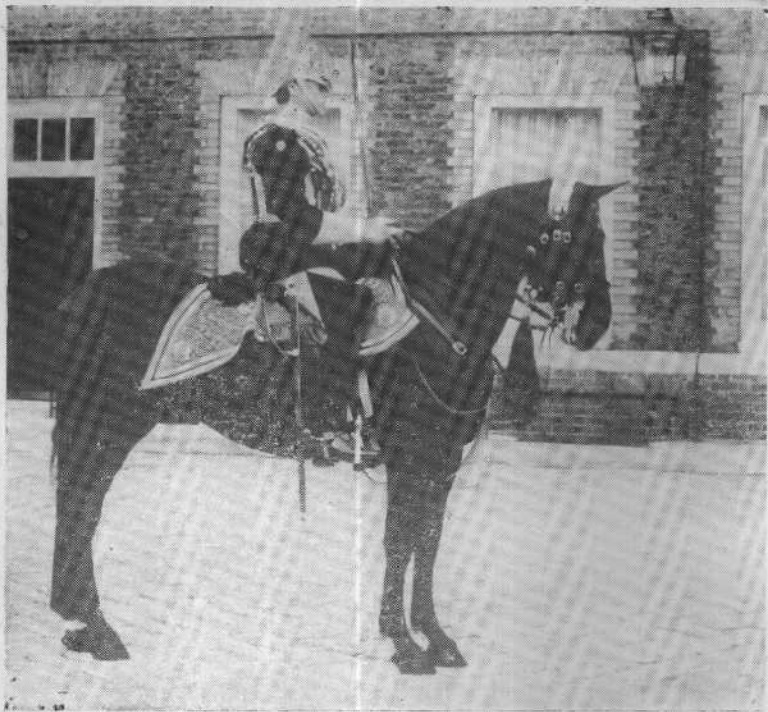
王 青 孙正达

▷ 国会开幕，女王亲临致词

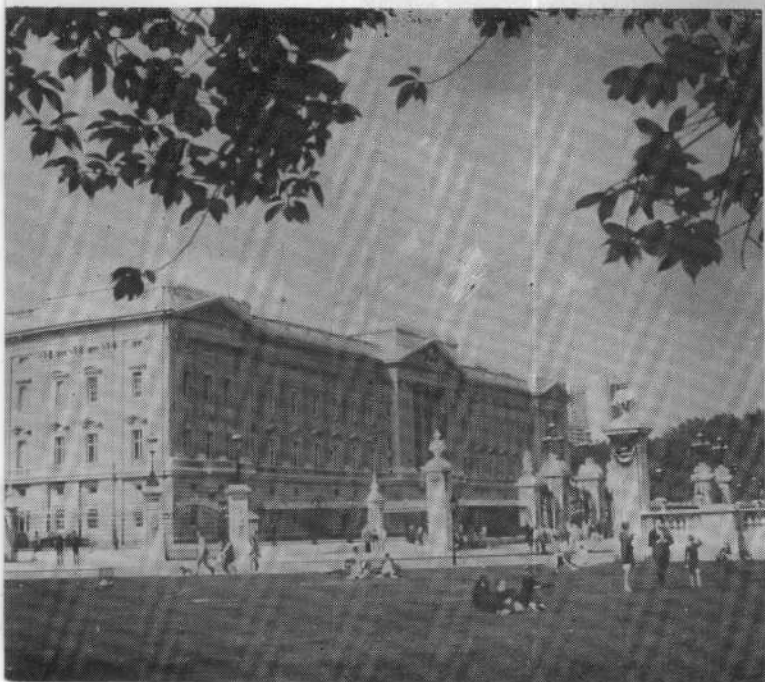


◁ 威斯敏斯特宫

▷ 骑马的卫士



◁ 白金汉宫



▷ 海德公园(一)



▷ 海德公园(二)





◁ 伦敦街头



▷ 乡村里的莫里斯土风舞



◁ 苏格兰传统民族运动——抛树干

目 录

第一章 曾经雄霸全球的岛国	1
一、国名探究	1
二、复杂的地形、多变的气候	2
三、两千年历史的兴衰	5
四、国旗·国歌·国花	10
五、绰号——“约翰牛”	15
第二章 民族、语言及姓名	16
一、不同部落融合的几个民族	16
二、英语——世界上最通行的语言	18
三、姓名与称呼	22
第三章 王室、贵族及荣誉称号	28
一、君而不主的王室	28
二、贵而无权的贵族	38
三、名目繁多的头衔	47
第四章 宗教	57
一、不列颠的早期基督教	57
二、曲折的宗教改革	58
三、宗教信仰的现状	61
第五章 衣、食、住、行	68
一、多种多样的服装	68

二、饮食在英国·····	74
三、住房漫谈·····	83
四、交通运输先进国·····	86
第六章 婚丧喜庆·····	96
一、婚姻·····	96
二、出生·····	102
三、丧葬·····	105
第七章 迷信与禁忌·····	108
第八章 性格与交际礼貌·····	116
一、民族性格·····	116
二、交际礼貌·····	125
三、中英礼貌异同·····	139
第九章 错综复杂的教育体制·····	147
一、11年普及教育·····	147
二、五花八门的“进一步教育”·····	151
三、不同类型的各式大学·····	152
四、教育面面观·····	157
第十章 度假消闲·····	159
一、海边——休假的主要去处·····	159
二、戏剧、音乐、电影·····	160
三、广播与电视·····	165
四、“户外运动之乡”·····	169
五、运动与赌博·····	175
六、其他消遣·····	178
第十一章 节假日与传统活动·····	180
一、公众假日·····	180
二、传统节日与传统活动·····	181

第十二章 在英国旅游	217
一、伦敦揽胜	217
二、英格兰中部遨游	233
三、爱丁堡访古	239
四、三大民族地区印象	243
五、两大学府巡礼	249
附录 主要参考资料	258

第一章

曾经雄霸全球的岛国

英国是一个岛国，它地形错综、气候多样、历史悠久、工业先进，曾经历过曲折多变的种族融合以及建国、发展的沧桑历程。

一、国名探究

我们常说的“英国”，并不是这个国家的正式名称，它的全称是“大不列颠及北爱尔兰联合王国”，简称“联合王国”。这个国家主要是由大不列颠岛上的英格兰、威尔士和苏格兰，再加上爱尔兰岛的东北方一隅组成的，此外，还有周围为数众多的小岛。其中英格兰人口最多，经济最发达，政治占优势，也是首都伦敦所在地，所以人们非正式地以“英格兰”来代表整个“联合王国”，再经过中文译名的简化，就演变成了“英国”这个名称。

从地理上说，联合王国的主要部分是在大不列颠岛，所以“大不列颠”除了是主岛的地理名称外，有时在英文中又代指英国全国。但如果说“不列颠群岛”，则是一个纯地理概念了，它把爱尔兰岛（包括岛上的爱尔兰共和国）都包括在内了。

在我国的出版物中，英国有时又泛称为“英伦三岛”。这个名称在英语中找不到根据。实际上，在爱尔兰独立之前，英国也只有两个大岛，而周围小岛很多，仅苏格兰周围就有数百个。何以称为

“三岛”，各种解释莫衷一是。

为了简便起见，本书均按习惯以“英国”代表“大不列颠及北爱尔兰联合王国”。提到“英格兰”时，则特指大不列颠岛上的英格兰地区。

二、复杂的地形、多变的气候

(一) 地理概说

英国位于欧洲大陆西面的大不列颠岛上。东濒北海，西临大西洋，南与欧洲大陆只有英吉利海峡和多佛尔海峡一水之隔。全国面积共 24.4 万平方公里。海岸线总长 1.1 万公里。总人口 5634 万（1984 年）。

东面的大不列颠岛是群岛中最大的岛屿，也是英国最主要的国土。它由北部的苏格兰、南部及中部的英格兰和西南部的威尔士三个地区组成。总面积约 23 万平方公里。

大不列颠岛北部的苏格兰地区，包括周围许多小岛，其面积为 7.8 万平方公里，人口为 516.7 万。全境地势中部较低，余均属多风的山岳地。英国最高的尼维斯山，海拔 1343 米，也在此境内。高山间的峡谷中是野草丰茂的牧场，并点缀着无数大大小小的湖泊，尤以西部为最。其中的尼斯湖，传说有长约 15 米的蛇颈龙怪兽潜居水底，偶尔出没活动，在世界颇有名气。苏格兰有不少河湾湖汊，纵横交错，雨多水多，天地苍茫，是境内一大特色。畜牧业以养羊为主。农作物有小麦、燕麦和大麦。东西海岸沿线渔业甚为发达。中、南部属工矿区，有煤炭、钢铁、造船、毛纺、汽车、飞机等工业。苏格兰首府爱丁堡有著名的古城堡、圣哲尔斯寺院，司各特纪念碑庄严地耸立其间，古色古香。爱丁堡之西还有一个主要城市格拉斯哥。

苏格兰山脉向南延伸，山势由高而低进入英格兰北方。该地区较荒凉，往南便是风景秀丽的湖泊区，19 世纪这里曾产生过华

滋瓦斯、柯勒律治、骚塞等著名的保守派浪漫主义湖畔诗人。

地势比较平坦的英格兰，中间有奔宁山脉纵贯其间，被称为英格兰的脊骨。山脉南伸又趋平缓，便是“米德兰”，意思是中部平原。这里有肥沃的农田，加上东面的诺福克等郡，在历史上一向被认为是英国的粮仓。主要农作物有小麦、大麦和马铃薯等。矿藏方面，地下蕴藏有煤、石油、锡、钨、萤石和少量的铁。英格兰交通发达，工厂林立，采矿、冶金、造船、棉纺、汽车、航空、电气、化学以及石油精炼等工业多兴办于此。

英格兰全境面积为 13 万平方公里，占大不列颠岛的大部分。人口有 4639.6 万，其中城市人口约占 80%。它是英国人口和经济财富最集中的地区。人们有时以英格兰代指英国，其原因就在于此。大城市除世界闻名的首都伦敦外，伯明翰、利物浦、南安普敦和普利茅斯等都在本境。主要河流有泰晤士河、塞汶河与特伦特河。泰晤士河发源于英格兰西部的科茨瓦尔德山，该地丘陵起伏，峰峦绵延，山村点点，农舍依依，房屋多用金黄色的岩石砌筑，颇饶情趣。泰晤士河蜿蜒东去，流经罗斯特、牛津、伯克、萨里等郡，河面渐趋开阔。过了首都伦敦，河宽水深，河口形成三角湾，注入北海。它全长 346 公里，水位稳定，河面冬季通常不结冰，颇富航运价值。伦敦之所以发展成为世界大港，与它有很大关系。入海处北为埃塞克郡，南有被称为“英格花园”的肯特郡。南面的多佛尔等海港与欧洲大陆一衣带水，隔峡相望。其最近处相距仅 33 公里，这是英国通向海洋的大门口，旧时曾设有堡垒，以防外敌入侵。这一带海岸多为白色岩壁，因此古人曾称大不列颠为“阿尔比恩”（意即“白色”）。古罗马帝国的统帅恺撒就曾称其为“白色乡土”，我国古籍中也有白垩岛国的记载。

英格兰南海岸有很多海滩，可供游憩。夏季游客甚多。再向西，在绝壁构成的海湾中有良港数处。西南角则向海外伸出，海岸险峻陡峭，乱石崩云。而内陆则是红土肥沃的德文郡，生长着丰盛的牧草，畜牧业甚为发达。最西南端是花岗岩的绝壁，没入大西洋