

# 墓漢堆王馬



# 马王堆汉墓

何介钧 张维明 编写

2017.50

首都师范大学图书馆



20852490

文物出版社

北京



952490

# 马王堆汉墓

何介钧 张维明 编写

•

文物出版社出版

北京五四大街29号

文物出版社印刷厂印刷

新华书店北京发行所发行

1982年1月第一版第一次印刷

850×1168 1/32开 印张：5.5 插页：12

统一书号：7068·898 定价：1.60元

# 目 录

前言	1
一 “马王堆”的传说与历史的真实	3
“马王堆”的来历和“双女坟”的传说	3
软侯利苍及其家属墓地	6
二 宏大的墓葬和丰厚的随葬物	21
三 汉初的精美漆器和丝织品	39
争妍斗奇的漆器	39
绚烂多彩的丝绸	50
四 古佚书的新发现	66
帛书综述	66
几种史哲类帛书简介	76
《战国纵横家书》和《春秋事语》〔77〕最古的	
《老子》写本〔84〕黄老帛书《经法》《十六经》	
《称》《道原》〔94〕	
五 古代科技史的光辉篇章	102
防腐学上的奇迹——	
保存完好的二千多年的古尸	102
祖国医药学的宝贵文献	110
《足臂十一脉灸经》和《阴阳十一脉灸经》〔111〕	
《五十二病方》〔113〕《导引图》〔117〕	

现存最早的天文学专著 .....	120
《五星占》〔120〕《天文气象杂占》〔127〕	
二千一百年前的古地图 .....	130
地形图〔131〕驻军图〔136〕	
六 汉初的艺术奇葩 .....	144
奇幻瑰丽的“非衣画”和场面盛大的“仪仗图” ..	144
独具风格的古代乐器 .....	153
结束语 .....	162
附录：参考和引用资料目录 .....	164

## 前 言

1972年初到1974年初，我国考古工作者对马王堆一、二、三号汉墓进行了科学发掘，出土了数千件珍贵文物，品类之多、保存之完好，都是我国考古工作中所罕见的，这对于研究西汉初期及先秦的社会政治、经济、科学文化等方面都有重大价值。

一号墓于1972年3月开始发掘，其棺槨及随葬物品保存完整，大批漆器、丝织品鲜艳如新，内棺盛殓的女尸几乎象新鲜尸体一样。这一惊人的发现，引起了人们的极大兴趣。7月，新华社播发了《长沙市郊出土一座两千一百多年前的古墓》消息，立即引起了国内外的轰动。在国务院和周恩来总理的关怀下，组织了文物考古与有关科研部门的大协作，对女尸及其他文物进行了多学科的研究。为妥善保护这批文物，国家特拨专款建造设备完善的库房。二、三号墓自1973年11月至1974年1月发掘结束。其间，为了尽可能及时地、完整地取得科学资料，全国几十个科学研究单位派人在现场收集试样和数据；电影、新闻和出版工作者摄录了有研究价值的图象。这次发掘，出土了极其难得的写本古佚书及珍贵的彩绘帛画、地图和图表等，大都保存完好，给科学研究提供了方便条件。

在马王堆汉墓发掘和研究期间，摄制了《考古新发现》、《马王堆二、三号汉墓发掘记》和《西汉古尸研究》等纪录



图一 马王堆汉墓出土文物陈列馆及库房外景

影片<sup>①</sup>。对马王堆出土的文物，湖南省博物馆特设专馆陈列（图一），吸引着国内外观众。马王堆汉墓出土的部分珍贵文物曾多次出国展出，受到了普遍的欢迎和赞赏。

关于马王堆一、二、三号汉墓的科学发掘经过和出土的重要文物以及发掘中所见的考古学现象，已经出版了一号汉墓发掘报告和古尸研究、纺织品研究等专题研究著作，一些报刊上还发表了许多研究论文。但上述报告和专著印数较少，论文又分载多处，一般读者不易得到。为此，我们将马王堆汉墓的发掘资料和研究成果综合起来，结合汉初历史背景，编写成通俗读物，以便广大读者借以了解这次重要考古发现和出土文物对研究古代社会的重要意义。

---

<sup>①</sup> 北京科学教育电影制片厂摄制的彩色影片《西汉古尸研究》，在第八届国际科技电影节上获得1979年布鲁塞尔电影节大奖。

## 一 “马王堆”的传说与历史的真实

### “马王堆”的来历和“双女坟”的传说

长沙是一座历史悠久的古城。先秦时期这里是楚国的青阳之地，秦代为长沙郡的郡治。到了西汉，成为长沙诸侯国的都城。因滨临湘水（今称湘江），所以叫临湘，直到隋朝，才正式称长沙。从现有的地下发掘资料和文献记载来看，至迟从春秋后期起，这里就是南方楚文化的一个中心。二千多年来，长沙一直是沟通南北经济文化的重要枢纽之一。至今，丰富的历史遗存遍及全城四郊，古老的神话传说依然在湘江两岸流传。现已闻名中外的马王堆，就是长沙的古迹之一。

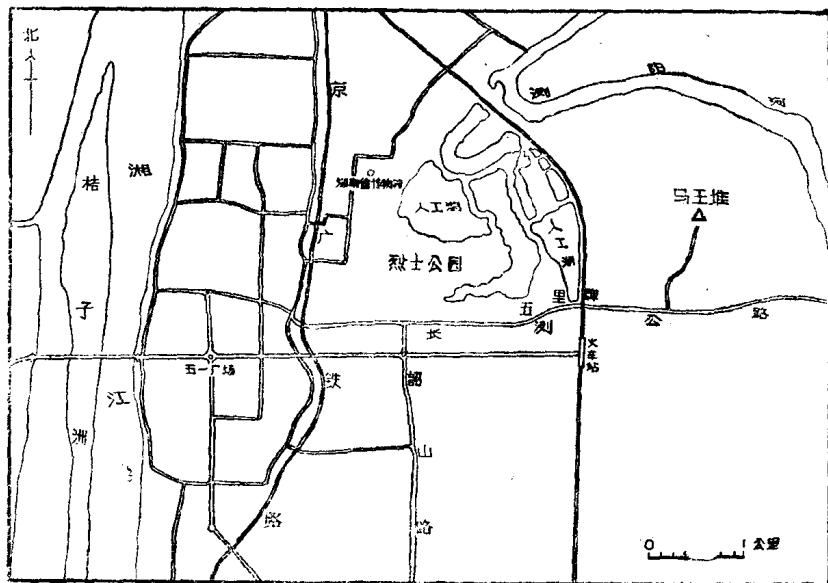
马王堆在长沙市东郊五里牌外，离市中心约八公里，现属市郊东屯渡公社（图二）。这里是方圆约半里的土丘。土丘的中部，残留着两个高约五丈的土冢，这就是“马王堆”（图三）。东边的土冢是一号墓的封土堆，西边的土冢是二号墓的封土堆。三号墓的封土堆几乎全被一号墓的封土所覆盖，外表上很少露出痕迹，所以过去一直以为这里只有两个墓葬。

马王堆周围是平坦的田畴。浏阳河从它的东面转向西北蜿蜒流过。河东河北是连绵的低矮山丘。它的西面，是注入浏阳河的一群不大的湖泊。

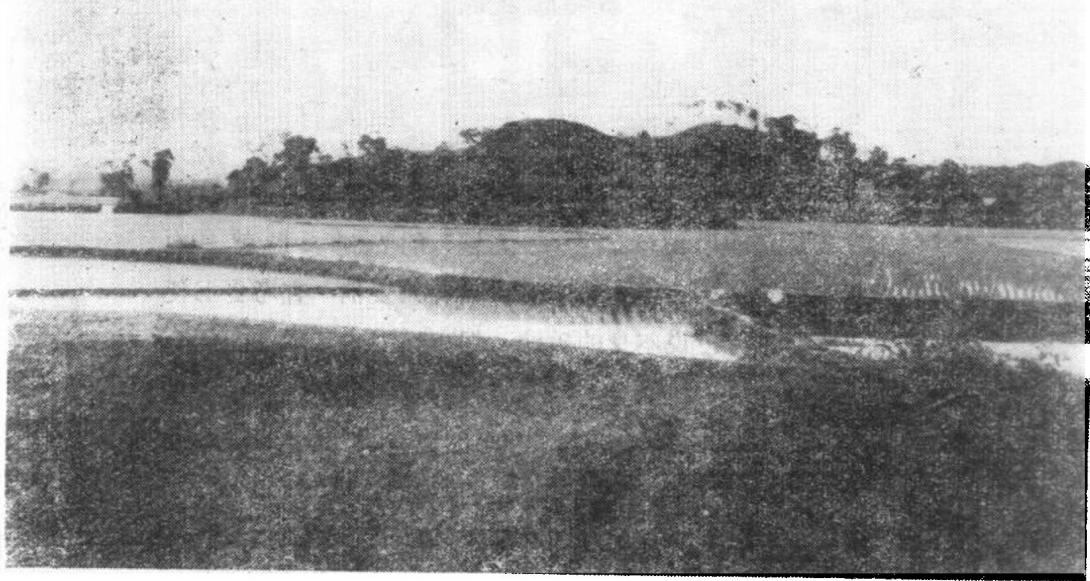


“马王堆”这样一个古怪的名称是怎样来的呢？

有人说，马王堆的名字与五代时楚王马殷（公元852—930年）有关。马殷曾经建都长沙，马氏父子数十年经营长沙，留下过不少的古迹，如“会春园”、“九龙殿”、“马王街”等。这两个土堆子，相传就是马殷及其家属的墓地。也有说是马殷的“疑冢”，即假坟，所以叫做马王堆。清代的许多地方志上都有相关的记载。光绪《湖南通志》卷三十六引《善化县志》说：“马王疑冢，在县东南五里，楚王马殷筑，相传三千三百六十七冢。”在光绪《长沙县志》的山川图中，已经明确地标着“马王堆”这个名字，它的出现，自然在此之前。不过，也有人说：这两个土冢大小相似，中间连接，形状象马鞍，原来叫“马鞍堆”。也不知到了哪朝哪代，念走了音，变



图二 马王堆地理位置图



图三 马王堆外景（五十年代初摄）

成了“马王堆”，于是才和楚王马殷搭上了线。

事实上，这两个土冢与马殷确实毫无瓜葛。1951年，中国科学院考古研究所长沙工作队，曾对这两个土冢作了调查，断定这里是一个汉代的墓葬群。1956年，政府将它列为湖南省第一批重点文物保护单位，加以保护。

北宋《太平寰宇记》（卷一一四）曾记，在长沙县侧十里有西汉长沙王（刘发）埋葬其母程、唐两姬的“双女冢”，坟高七丈。明、清以来的一些地方志也沿袭此说。有的记作“二姬墓”，而且方位更加具体。光绪《湖南通志》卷三十六引《一统志》就明确记为：“二姬墓在（长沙）县东。”接着还特意引述了史书上的一段故事，交待了两姬的来历：唐儿原是汉景帝妃子程姬的侍女。一天晚上，程姬因身子不便，就叫她代替自己去陪伴醉醺醺的景帝。后来，景帝就将唐儿收为妃子，叫唐姬。唐姬生了一个儿子，取名发，封在长沙国，为长沙定王。由于马王堆汉墓两墓相连，程、唐两姬之间又有这样一种关系，所以一直就有人将马王堆与记载中的“双女冢”相比附。甚至

在马王堆一号墓发掘后的一段时间里，还确信不疑。曾一度在社会上广为流传的所谓“女尸——彩娥”的故事，也就是由“双女坟”的传说讹传虚构出来的。其实只要稍一查考史书便可看出“双女坟”传说本身的破绽。据《汉书·景十三王传》并参照《史记·汉兴以来诸侯年表》的记载就可知道，至少在长沙定王刘发死后的第二年（公元前127年），程姬（当时已称太后）还在长安。可见，“双女坟”是子虚乌有的附会之说。《湖南通志》引《旧志拾遗》的双姬墓之说后，又说“长沙定王发墓在东门门外，及其母唐姬墓，各高三丈，其间相去三丈。”若依后一说，那么，马王堆两个土冢又成了刘发和唐姬的墓了。一书并载两说，可见并无实在的根据。

## 轂侯利苍及其家属墓地

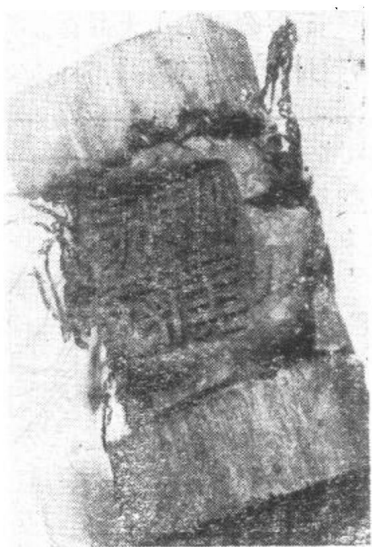
马王堆一号汉墓的发掘，为揭开这个古谜提供了大量的实物证据。墓中出土的不少器物上写着“轂(dài)侯家”三字的铭文，緘(jiān)封着“轂侯家丞”的封泥（图四）。封泥的用法就如现在密封加盖火漆印一样。轂侯家丞就是轂侯家里的大管家。在一个漆奩里，还发现了一枚印章，刻有“妾辛〔追〕”三字（后一字似为“追”，见图五）。根据这些实物和文献记载推断，马王堆一号汉墓应该是汉初一个列侯——轂侯的家属，很可能是某一代轂侯妻子的墓葬。它的年代，不仅比楚王马殷的时代要早一千多年，就是比长沙定王刘发的时代也要早几十年。但是，也还有人引证了一些文献记载及发掘实例，坚持认

为是“双女冢”。至于为什么会有大量“软侯家丞”封泥的出土，解释为软侯家呈送给长沙王家的礼物。但接下来，马王堆二、三号汉墓的发掘，终于使历史的真相大白了：马王堆三座墓葬确是西汉初期软侯家族的墓地。

马王堆二号汉墓，由于棺槨坍塌，大量随葬器物已被砸坏。再加上多次被盗，所以保存情况比较差。但意外地获得了三枚印章：一枚玉质私印，刻着篆体阴文“利苍”两字（图六）。另外两枚是明器官印。明器也叫冥器，是为随葬而专门制作的器物。这两枚印，都是铜质龟纽鎏金，分别刻篆体阴文“软侯之印”和“长沙丞相”

（图七）。证明墓主是死于吕后二年（公元前186年）的第一代软侯、长沙诸侯国丞相利苍。

一号墓的女尸，虽然大多数人认定是软侯的妻子，但软侯是世袭的，一共传了四代，究竟是哪一代软侯的妻子呢？起初并没有充分的证据加以确定。二号墓墓主弄清之后，这个问题也就迎刃而解了。一、二号墓墓道两相平行，都是正北方向，两个墓的中心连线为正东西向（图八），这正是汉初流行的夫妻不同穴合葬的格式。利苍葬在西边，女尸埋葬在东边，正符合当时“尊右”



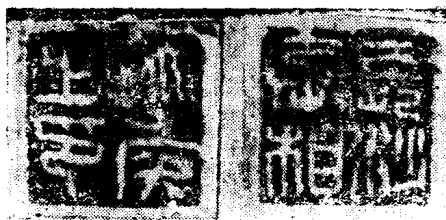
图四 “软侯家丞”封泥



图五 “姜辛[追]”印文(摹本)



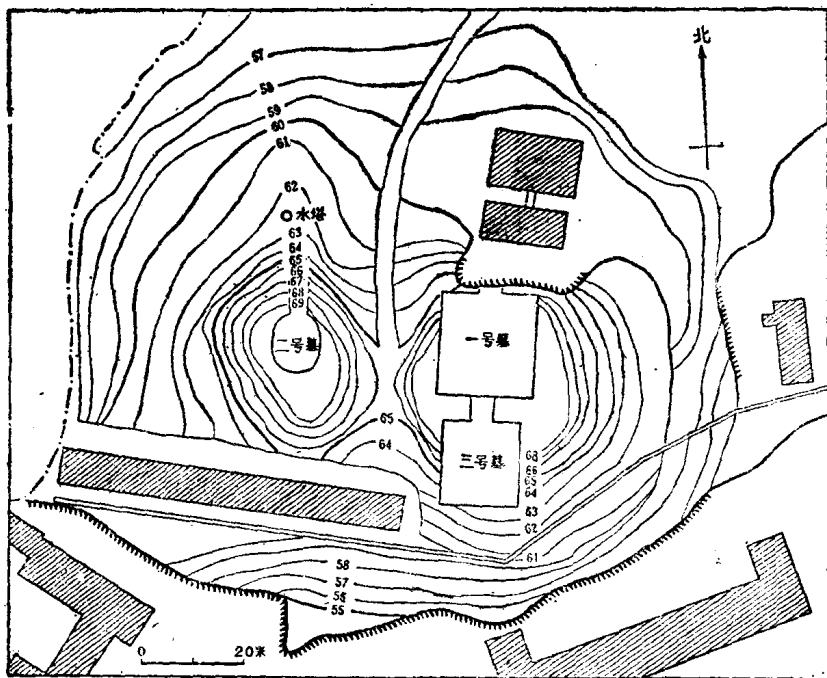
图六 二号墓出土  
玉质“利苍”印印文



图七 二号墓出土鎏金铜质“软侯之印”和“长沙丞相”印印文

的习俗。因此，一号墓墓主，毫无疑问就是第一代软侯利苍的妻子。经对女尸解剖研究，推断死亡年龄在五十岁左右。

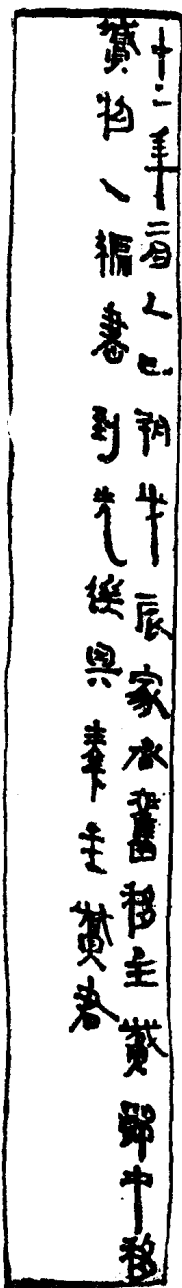
三号墓以它出土器物上的大量“软侯家”铭文和“软侯家丞”封泥，表明埋葬着的也是软侯家属中的一员。这座墓在利苍



图八 马王堆一、二、三号墓位置图

妻的下首，按封建社会的礼俗，应是她的后代。发掘时发现墓室四周的青膏泥填塞封固未严，棺内尸体已经腐朽，但还存留骨骸。经鉴定为男性，年龄约三十多岁，可以推定是利苍和他妻子的儿子。有人猜测，三号墓里埋着的或许就是第二代软侯。第二代软侯，按史书上的记载，叫利豨(xī)，死于汉文帝十五年(公元前165年)。而在三号墓出土了一块木牍上面记着：“十二年二月乙巳朔戊辰，家丞奋移主葬郎中，移葬物一编，书到先撰，具奏主葬君(图九)。”这块“告墓牒”实际就是当世官吏致“阴曹地府”的过所放行条，它上面明白地写出该墓葬于十二年二月戊辰这一天。“十二年”，经文物考古工作者研究，认定是指汉文帝前元十二年(公元前168年)，“二月乙巳朔”，即二月初一是乙巳日，这正符合汉初使用颛顼历<sup>①</sup>的朔闰。“戊辰”是二月二十四。意思是够清楚的了，该墓葬于汉文帝十二年颛顼历二月二十四日。既然如此，怎么会是死于汉文帝十五年的第二代软侯利豨的

图九 三号墓出土纪年木牍(摹本)



① 颛顼历是我国古六历之一，以一回归年为365又1/4日，一朔望月为29又499/940日，以立春为一年节气的计算起点。它随秦之统一而成为第一个颁行全国的历法。到汉武帝时，为太初历所代替。

墓呢？当然，史书也有可能把年代搞错，即将十二误写成十五。但更为合理的解释是：三号墓墓主人应是利苍和他妻子的另一个没有继承爵位的儿子，利豨的兄弟。

现在剩下要解决的是一号墓埋葬的确切年代。墓里没有这方面的文字材料，史书上也找不到有关记载，考古工作者就通过地层关系来加以分析。一号墓封土堆将三号墓封土堆全部覆压着，这在考古学上叫叠压关系。在筑一号墓时，把三号墓墓坑截掉了一个角，墓道也截断了，这在考古学上叫打破关系。无论从叠压关系还是打破关系来看，女主人埋葬的时间肯定比她儿子要晚。两个墓中的随葬物，特别是漆器，无论从形制、花纹、铭文看，都象一个模子翻出来的一样。说明两座墓葬的年代相隔决不会太远。此外，女主人跟她儿子的死亡年龄，相差最多不过二十岁上下，因此，两座墓葬至多只差几年而已。

这样，我们可以把结论用一个表列述如下：

墓号	二号墓	三号墓	一号墓
墓主	长沙国丞相、轲侯利苍	利苍的儿子(豨的兄弟)	利苍的妻子
死亡或埋葬年	死于吕后二年 (公元前186年)	葬于汉文帝十二年 (公元前168年)	葬于汉文帝十二年以后数年

关于轲侯，《史记》、《汉书》都有记载。《史记·惠景间侯者年表》：轲国，七百户，汉惠帝二年四月庚子封长沙相利苍为侯，轲侯第一百二十位；高后（吕后）三年为侯豨元年；孝文十六年为侯彭祖元年；元封元年侯秩为东海大守，行过不请，擅发卒兵为卫，当斩，会赦，国除。《汉书·高惠高后文功臣表》所记基本相同，只是第一代轲侯的名字写作“黎朱

苍”，第四代软侯的名字写作“扶”。马王堆二号墓出土了“利苍”印章，证明第一代软侯的名字确如《史记》所记。当时“仓”与“苍”可以通用。由上述两《表》（以下简称《史表》、《汉表》）可推知软侯的世系：

第一代 利苍 始封侯惠帝二年—吕后二年  
（公元前193—前186年）在位八年。

第二代 豨 吕后三年—文帝十五年  
（公元前185—前165年）在位二十一年。

第三代 彭祖 文帝十六年—景帝后元三年  
（公元前164—前141年）在位二十四年。

第四代 秩（扶） 武帝建元元年—元封元年  
（公元前140—前110年）在位三十年，国除。

下面，就根据这些记载，并综合其他零星资料及地下发掘所得实物，让我们探讨一下利苍及其家属的身份、地位和所能了解的经历，以便进一步研究这三座墓葬所反映的社会面貌。

高祖五年（公元前202年），汉王刘邦经过长达五年之久的楚汉战争，战胜了西楚霸王项羽，建立了西汉王朝。在西汉政权建立前后，刘邦出于政治斗争的需要，为了争取主要军事首领的支持和拥戴，分封了七个异姓王，即：楚王韩信、梁王彭越、淮南王英布、韩王信、赵王张敖、燕王臧荼（灭荼后改封卢绾）、长沙王吴芮（rui），在统一的汉帝国中形成了郡国并存的局面。如果依照秦分全国为三十六郡（以后又有增加）的区划来看，当时直属中央管辖的领域，大致只有以首都长安（今西安）为中心的十五郡，而其余的地方都是诸王的封地。诸王拥有强大的军事实力，有自己的小朝廷，官制也俨然与中央政府相仿。后来许多诸侯王都各霸一方。到高祖末年，除了吴氏



长沙王因起着安抚百越的作用而留存之外，其余异姓王都被翦灭，并一一代之以自己的兄弟子侄。他还明令规定：“非刘氏而王，天下共击之。”（《史记·吕太后本纪》）企图用宗族血缘关系来加强统治。与此同时，建立了由朝廷直接指派王国丞相等地方高级行政长官、在王国内督促执行全国统一法令的制度。见于记载的，如文帝时第五代长沙王吴著的太傅贾谊（公元前201—前169年），就是由朝廷任命的。第一代软侯利苍，从他的列侯位次以及有关经历分析，也应是中央为了加强对地方的控制而委派到长沙国来的丞相。

利苍是什么时候开始任国相，史书上没有具体说明。《史表》、《汉表》都记载软侯利苍“以长沙相侯”。那么就职必在封侯之前。据《史表》记载，有义陵侯吴程，“以长沙柱国侯”，于高祖九年（公元前198年）受封。柱国是楚汉之际仍然沿用的楚国旧官衔。长沙柱国，职位与长沙丞相相同，吴程应即利苍的前任。利苍任相，上限不得早于高祖九年。《史表》中又有醴陵侯越（姓氏不明）始封于吕后四年（公元前184年），也是以长沙相封侯，上距利苍卒仅隔一年。由此推测，醴陵侯越就是利苍的后任，而利苍是死在长沙相任上的。利苍在职至少八年以上，至多不超过十二年。

汉初，王国丞相的官阶，略在郡守之上，虽然不算很高，但却是实权在握。他是王国官僚机构中的最高长官，不但统率小朝廷里的文武官员，而且控制王国的军队。诸侯王对王国人民的统治和剥削，也都是通过丞相来具体执行的。就职位来说，丞相实际是王国的最高行政长官。

利苍任相的长沙国，从高祖五年始封，到文帝后元七年因长沙王没有嫡子继位而取消，传五代，四十六年（公元前202年—