

象棋布局构思

北京体育大学出版社

象棋基本功训练丛书

方士庆 李鹏 编著



——象棋基本功训练丛书——

象棋布局构思

方士庆 李 鹏 编著

北京体育大学出版社

455709

策划编辑:秦德斌 责任编辑:秦德斌
审稿编辑:鲁 牧 责任校对:尤 文
责任印制:长 立 陈 莎

图书在版编目(CIP)数据

象棋布局构思/方士庆,李鹏编著. —北京:北京体育大学出版社,1998.1

(象棋基本功训练丛书)

ISBN 7-81051-229-3

I. 象… II. ①方… ②李… III. 中国象棋-布局(棋类运动) IV. G891.2

中国版本图书馆 CIP 数据核字(97)第 22918 号

象棋布局构思

方士庆 李 鹏 编著

北京体育大学出版社出版发行
(北京西郊圆明园东路 邮编:100084)

新华书店总店北京发行所经销
北京雅艺彩印有限公司印刷

开本:787×1092 毫米 1/32

印张:7.875

定价:11.80 元

1998 年 1 月第 1 版

1998 年 1 月第 1 次印刷

印数:5000 册

ISBN 7-81051-229-3/G·212

(本书因装订质量不合格本社发行部负责调换)

前 言

下棋,同样讲究基本功。

象棋初学者往往苦于着法贫乏、思路枯涩,究其原因,还是对一些最基础的东西缺乏切实掌握。本丛书针对中初级棋手需要学习和积累技战术素材,开拓象棋思维的需要,分4个专题系统讲解象棋实战基础技巧,旨在循序渐进地引导学习者逐步掌握,以打下深厚扎实的基础:

《象棋基本功训练丛书》共有4种,即:《象棋布局构思》、《象棋运子技巧》、《象棋定式妙用》和《象棋杀法初步》。

布局又称开局,是一局棋的开始阶段,是全盘棋的基础,它对中局形势的形成与发展有决定性的影响,有时甚至会直接决定双方的胜负。《象棋布局构思》系统介绍了布局的基本理论,常见布局的各种棋型,以及象棋大师们的布局精华。所选棋例大都来自实战,分析解说简繁得当,既阐明了要点,又注意留给学习者充分的思考余地,启发和灌输并举,对学习掌握象棋布局知识是最适合的了。

《象棋运子技巧》精选了154个典型的实战棋例,讲解运子的技巧与手法。内容包括:运子争先、运子取势、运子入局、运子作杀、运子解围、运子防御、弃子取势的抗争技巧,兑子巧胜的攻守方略、谋子争先的攻杀战术,以及如何提高实战功力、计算能力、棋形构思能力等。理论讲解密切联系实战,使学习者既学习运子的技巧,又拓展象棋思维,能够“走一步,想两步,看三步之外的变化。”

定式是棋的基本,是“已有定论的某种格式”。不知道定式,就不能正确地下棋。因此,初学者必须系统学习并熟练掌握定式。《象棋定式妙用》精选了136个典型实战棋例,详细讲解定式在象棋对弈实战中的突出作用。虽是具体定式的介绍,却不忘举一反三、触类旁通的点化,对于提高实战技巧有很好的效果。

象棋杀着犹如足球比赛中的精彩射门,淋漓酣畅,令人拍案叫绝。《象棋杀法初步》精选当代象棋大师的对局精品,详细讲解了206种行之有效的实用杀法,其中有大刀阔斧的对杀,悬崖搏斗的惊险,也有锦里藏针的功夫,丝丝入扣的妙手,其内容丰富,分析精辟,读来生动传神。

《象棋基本功训练丛书》在写法上采用夹叙夹评的方式,对每局关键之处列图进行详细的探讨评析,点明对弈者的实战构思及变化的得失,以助于读者理解和运用。如果象棋初学者、爱好者,尤其是青少年棋手通过本丛书的学习而有所裨益的话,笔者将感到由衷的欣慰。

限于我们的水平和时间,书中不当之处,希望读者和专家不吝指正。

编著者

1997年11月于北京

目 录

第一章 布局概述	(1)
第一节 先手布局与后手布局.....	(1)
第二节 布局的基本常识.....	(3)
第三节 掌握布局知识的重要性	(12)
第二章 布局构思	(16)
第一节 顺手炮布局	(17)
第1局 弃马十三着	(17)
第2局 直车过河对横车河沿打车	(19)
第3局 天马行空	(20)
第4局 两头蛇对双横车——横车换肋	(22)
第5局 横车巡河炮对直车巡河	(25)
第6局 先起横车对炮打中兵	(27)
第7局 直车对缓开车	(29)
第二节 列手炮布局	(31)
第1局 大列手炮	(31)
第2局 小列手炮	(34)
第3局 后补列炮——红疾进河口马	(35)
第4局 后补列炮——黑右横车	(38)

第5局	后补列炮——红兑中炮	(40)
第6局	后补列炮——两头蛇对双直车	(43)
第三节	中炮对屏风马布局	(45)
第1局	中炮巡河车对屏风马进3卒	(45)
第2局	五八炮对屏风马(一)	(47)
第3局	五八炮对屏风马(二)	(49)
第4局	五七炮进三兵对屏风马(一)	(51)
第5局	五七炮进三兵对屏风马(二)	(54)
第6局	中炮巡河炮对屏风马左炮封车(一)	(56)
第7局	中炮巡河炮对屏风马左炮封车(二)	(58)
第8局	中炮巡河炮对屏风马象位车	(60)
第9局	中炮对左炮封车	(62)
第10局	中炮过河车开边炮对屏风马左马盘河	(66)
第11局	中炮过河车高左炮对屏风马左马盘河(一)	(68)
第12局	中炮过河车高左炮对屏风马左马盘河(二)	(73)
第13局	中炮过河车对屏风马平炮兑车——红摆七 路炮(一).....	(76)
第14局	中炮过河车对屏风马平炮兑车——红摆七 路炮(二).....	(78)
第15局	中炮过河车对屏风马平炮兑车——红进七	

	路马.....	(82)
第 16 局	中炮过河车对屏风马平炮兑车——红急进 中兵.....	(86)
第 17 局	中炮过河车对屏风马平炮兑车——黑起右 横车.....	(90)
第 18 局	五九炮过河车对屏风马平炮兑车——炮击 中卒变例.....	(93)
第 19 局	五九炮过河车对屏风马平炮兑车——进车 捉炮变例.....	(99)
第 20 局	五九炮过河车对屏风马平炮兑车——双车 过河变例	(102)
第 21 局	五九炮过河车对屏风马平炮兑车——马退 窝心变例	(105)
第 22 局	中炮过河车对屏风马高车保马	(107)
第 23 局	中炮过河车对屏风马两头蛇	(109)
第 24 局	中炮过河车对屏风马奔马局	(112)
第 25 局	中炮过河车对屏风马左象横车	(118)
第 26 局	中炮七路马对屏风马双炮过河	(123)
第 27 局	中炮横车七路马对屏风马	(125)
第 28 局	五七炮双直车对屏风马进 7 卒右炮巡河	(129)
第四节	中炮对反宫马布局.....	(132)
第 1 局	中炮急进中兵对反宫马.....	(132)

第2局	中炮进七兵对反宫马肋道串打.....	(134)
第3局	五七炮弃双兵对反宫马左象.....	(135)
第4局	五七炮进三兵对反宫马左象.....	(138)
第5局	五八炮进三兵对反宫马.....	(140)
第6局	五六炮进三兵对反宫马进3卒.....	(143)
第7局	五六炮对反宫马平炮亮车.....	(146)
第8局	中炮进七兵过河车对反宫马.....	(148)
第9局	中炮横车七路马对反宫马.....	(155)
第10局	中炮进三兵对反宫马横车.....	(156)
第五节	中炮对其它类布局.....	(159)
第1局	中炮对单提马.....	(159)
第2局	中炮对鸳鸯炮(一).....	(162)
第3局	中炮对鸳鸯炮(二).....	(164)
第4局	中炮对龟背炮.....	(165)
第5局	中炮对三步虎.....	(167)
第六节	非中炮类布局.....	(170)
第1局	仙人指路对卒底炮.....	(170)
第2局	仙人指路对卒局.....	(173)
第3局	飞相局对过宫炮.....	(175)
第4局	仕角炮对右中炮.....	(177)
第三章	象棋大师们的布局精华.....	(180)
第1局	黑龙江王嘉良(红先胜)辽宁赵庆阁中炮对 后补列炮.....	(180)

- 第2局 广州韩松龄(红先负)河北李来群中炮对后补列炮…………… (185)
- 第3局 河北刘殿中(红先胜)黑龙江孙志伟顺炮直车对横车…………… (187)
- 第4局 四川甘小晋(红先负)北京臧如意顺炮直车对缓开车…………… (191)
- 第5局 江苏徐天红(红先胜)大连卜风波五六炮对屏风马…………… (194)
- 第6局 河北闫文清(红先负)湖北柳大华五六炮对屏风马…………… (197)
- 第7局 吉林陶汉明(红先负)广东许银川五七炮进三兵对屏风马…………… (200)
- 第8局 黑龙江赵国荣(红先和)浙江于幼华五八炮对屏风马…………… (202)
- 第9局 广东汤卓光(红先负)火车头陈启明五九炮过河车对屏风马平炮兑车…………… (206)
- 第10局 河北张江(红先胜)广西黄世清中炮横车对屏风马…………… (208)
- 第11局 福建诸泉林(红先负)上海胡荣华五六炮对反宫马…………… (212)
- 第12局 广东吕钦(红先和)上海林宏敏五七炮对反宫马…………… (214)
- 第13局 北京刘军凯(红先胜)北京孙耀先中炮对三

- 步虎 (218)
- 第 14 局 前卫徐建明(红先负)北京李鹏中炮对鸳鸯
炮 (222)
- 第 15 局 林业曾启泉(红先负)黑龙江赵国荣飞相局
对过宫炮 (225)
- 第 16 局 上海林宏敏(红先胜)四川蒋全胜飞相局对
过宫炮 (227)
- 第 17 局 上海于红木(红先负)河北刘殿中仙人指路
对卒底炮 (230)
- 第 18 局 河北闫玉锁(红先胜)湖南罗忠才对兵局
..... (234)
- 第 19 局 辽宁尚威(红先负)黑龙江孙志伟仕角炮对
右中炮 (236)
- 第 20 局 广东吕钦(红先胜)青海甘立民过宫炮对进
马 (238)

第一章 布局概述

布局是指一局棋的开始阶段(大约在10个回合左右),具备出动强子、阵形基本固定、攻守意图初步显露等这样一些明显的特征。象棋的布局好比战前的工事建筑。

布局是下棋的开端,以后的千变万化都随其而来。布局的成功与否,将直接影响全局,所以,对布局不能掉以轻心。

第一节 先手布局与后手布局

一、先手布局

一般来说,先手布局大致上有炮、马、兵、相四大类。其中炮局包括中炮(亦称当头炮)、过宫炮、仕角炮等,而中炮布局是先手威力最大、运用最普通的布局之一。马局为第一着走马二进三或马八进七,准备布成屏风马、反宫马或单提马阵式,意为巩固后方,徐图进取。兵局多为兵三进一或兵七进一,亦称仙人指路,含有试探对方应手的目的,视对方如何应付,自己可随机变换阵型,或成中炮布局,或成先手屏风马局等。而

相局则为相三进五或相七进五，寓攻于守，以静制动，也可以形成复杂多变的阵势，为不少棋手所乐用。

二、后手布局

后手布局是对对方首着的反应，根据对方不同的着法制订自己的行棋思路。当对方首着炮二平五摆中炮时，后手方应用较多的布局是顺手炮(炮8平5)、屏风马(马8进7后再马2进3)、反宫马(马2进3后再炮8平6)、列手炮(炮2平5)四大类。其中列手炮布局由于后手方较易吃亏，现又派生衍变出左炮封车转后补列炮布局。当然，应付中炮的布局还有多种，如单提马(马2进3后再马8进9)、鸳鸯炮、龟背炮等。但使用概率不及上述四类。而应付仙人指路布局(兵七进一)，则大致有对兵局(卒7进1)、弃卒变(卒3进1)、卒底炮(炮2平3)、金钩炮(炮8平3)、起马局(马8进7)、飞象局(象3进5)等，一般都要进行中局实力的较量。这些布局既可形成复杂对攻的局面，也可形成平淡对峙的阵型，双方都有回转的余地和取胜的可能。这也正是这些布局模式长盛不衰的缘由。至于起马和飞相局的应付手段，一般有柔性布局(进卒或飞象)和刚性布局(还中炮)两类，视棋手的风格而定，与前面一些布局可触类旁通。因此，熟练地掌握各种布局，在对局中能够灵活运用并加以创新与发展，是象棋爱好者必备的条件之一。

第二节 布局的基本常识

一、布局中应该注意的问题

(一) 布局三原则

1. 有利于进攻
2. 有利于防守
3. 有利于大子出动

在布局阶段,行棋走子只要符合布局三原则中的一条,即为可行之着;如能符合两条或三条,则可称上佳之手了。但行棋如违背三原则,就是坏棋,应给予摒弃。

(二) 布局三禁忌

1. 车迟开

在象棋的子力中,车的威力最大,有“一车十子寒”之说,作为主力军,应该尽早开出投入战斗。如果迟迟不动,则对局势不利。

2. 马躁进

马虽八面威风,但也有致命弱点,在布局阶段,由于子力较多,马的行进道路多有堵塞之虞。如果不能与其它棋子配合,而贸然冲入敌阵“孤马出群”,则易为对方所算。

3. 炮轻发

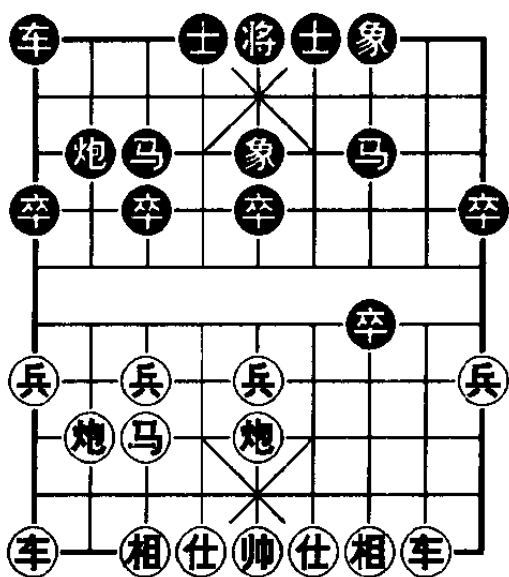
炮具备远程战斗力,如果在布局阶段贪小利而轻易发出,则减弱控制效果,貌进实退,反不及遥控威慑效率高。

(三) 步数的计算

在布局阶段,如果己方走动步数较多的棋子与对方走动步数较少的棋子兑换掉,则会在步数上有所亏欠,对以后的棋局发展有不利的影响,因此要加以避免。请看实例:

[棋例 1]

- | | | | |
|---------|---------|---------|---------|
| 1. 炮二平五 | 炮 8 平 5 | 2. 马二进三 | 马 8 进 7 |
| 3. 车一平二 | 车 9 进 1 | 4. 马八进七 | 车 9 平 4 |
| | | 5. 兵三进一 | 马 2 进 3 |
| | | 6. 马三进四 | 车 4 进 4 |
| | | 7. 马四进三 | 车 4 平 7 |
| | | 8. 马三进五 | 象 3 进 5 |



如图形势,双方子力各减少马兵和炮卒,得失大致相当。但此时红方只走了 3 步棋,而黑方却走了 6 步棋。红方由于右马的行进步数过多而与黑炮交换,这次不等价的兑子,使红方损失了

3 步棋,会对以后的局势发展产生极其不利的影响。

(四) 关键点、线的占领

在象棋棋盘上,纵向 9 条、横向 10 条线中,每一条线和每一个交叉点的重要程度不尽相同。作为棋手,应能够根据棋局的变化,正确地作出抉择,尽快使自己的棋子占领和控制关键点线,使己方行棋畅快,压抑对方棋子的出动速度,从而获取优势。例如,在中炮巡河车对屏风马进 3 卒的布局中,重要线

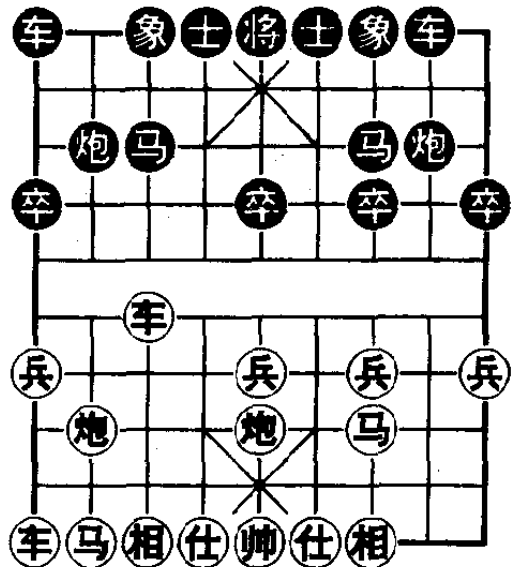
路是巡河线,请看实例:

[棋例 2]

1. 炮二平五 马 8 进 7 2. 马二进三 车 9 平 8
 3. 车一平二 卒 3 进 1
 4. 车二进四

马上升车巡河线,是由于黑 3 路卒已经挺起,限制了红方八路马的出动。而红方走巡河车是要马上兑七兵,使马路通畅,是针锋相对之着。

4. 马 2 进 3
 5. 兵七进一 卒 3 进 1
 6. 车二平七



如图形势,红方巡河车雄据七路线,进可攻,退可守,八路马待机而动,局势通畅历然。

(五)有效行棋与无效行棋

在布局阶段,有时双方会对某一重要点线进行控制与反控制。如果某方对这一布局的特定思路不甚明了,而走出重复着法,会使自己的行棋效率降低,从而造成无效行棋。

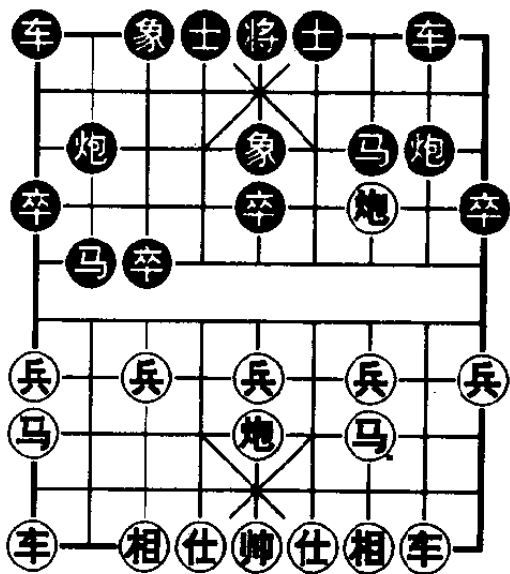
[棋例 3]

1. 炮二平五 马 8 进 7 2. 马二进三 马 2 进 3
 3. 车一平二 车 9 平 8 4. 马八进九 卒 3 进 1
 5. 炮八平六

红方布成五六炮阵式,准备开出九路车参战。黑方也洞悉红方的意图,而走:

5. 马3进2

错误着法,意图好而着法有误。应改走炮8进2,方可达到封锁红车的目的。



- 6. 炮六进三 马2退3
- 7. 炮六进一 马3进2
- 8. 炮六平三 象7进5

如图形势,成五六炮转过河炮布局,与下图(比较图)的五八炮对屏风马的布局阵式稍有差异,即红三路兵和黑1路卒未挺起,但正是由于这一差异,红方此时再行棋就暂时不能走兵三进一,而要走车九进一了。

比较而言,左车横出参战当然是重头戏了。以下黑方若再走卒1进1,准备右车冲出,红方可走车二进四巡河。这样,由于黑方右马盘旋过多,影响了其它子的出动,致使黑方全盘有嫌局促,红方布局成功。

