

張籍王建詩選



中国历代诗人选集

张籍王建诗选

刘逸生 主编

李树政 选注

出
定
编
与
以

首都师范大学图书馆



20975617



广东人民出版社

975617

张籍王建诗选

刘逸生 主编

李树政 选注

*

广东人民出版社出版

(原出版者：生活·读书·新知三联书店香港分店)

广东省新华书店发行

广东新华印刷厂印刷

787×1092毫米32开本 7.125印张 1插页 154,000字

1984年2月第1版 1984年2月第1次印刷

印数1—15,560册

书号10111·1417 定价 1.15元

出版说明

《中国历代诗人选集》，原由三联书店香港分店在香港出版，向海外发行。现经我社与三联书店香港分店商议，决定照原版胶片在广州重印，向内地发行。本书此次重印，主编者刘逸生同志和各册的选注者，均对原书作过全面的检查与修订。个别错漏之处，由于胶片不便改动，插入勘误表，以示负责。请读者注意。

《中國歷代詩人選集》

編纂說明

中國向來有“詩國”之稱，詩歌藝術傳統深厚，源遠流長。自先秦時代以來，數千年間，作者如雲，名家輩出。他們辛勤勞作，不斷創新，寫下了無數名篇佳作，把詩歌藝術，發展到了很高的水平。這些傑出的詩人和作品，有如羣星燦爛，閃耀天際，照亮了中國文學發展的道路，成爲了中國文學藝術的高度成就的象徵。時至今日，這些詩歌作品仍然以其真摯深刻的思想內容和豐富多彩的藝術形式，深深地吸引着無數的讀者，顯示了強大的生命力。

《中國歷代詩人選集》作爲一套大型的古典詩歌選集，它的編纂宗旨，就是試圖通過上起先秦、下迄清末民初數千年間有代表性的作家和作品的選介，幫助讀者認識和掌握中國古典詩歌發展的基本輪廓；爲讀者閱讀和欣賞古典詩歌的精華，提供若干方便；同時，也是發掘和整理古代的文學遺產，並通過學習和研究使其優良傳統得以發揚光大的一次初步的嘗試。爲此，我們定出了如下一些編選準則：

一、本選集所選的歷代詩人，須是各個時期有代表性的、影響較大的。作品以內容健康、較有積極作用者爲主。至於作品思想意義雖然不高，但藝術上確有成就，影響較大的作者，也適當增入，庶免偏頗。

二、本選集以人爲主，分集出版，每集選一人的作品，多者一百首左右，少者五、六十首，以能反映詩人思想及藝術風格，不遺漏其重要作品爲度。間有流傳作品較少，而又不應漏選之詩

人，則以兩人或多人合成一集。此外特殊形態者如《詩經》、元人散曲，雖非一人一時之作，但對中國詩歌發展頗具影響，不可或缺，也分別自成一集。

三、本選集以詩家為主，間收詞人之作，詩詞均有較大影響者，則詩詞並選。

四、入選作品，一律加以注釋，但不作過分繁瑣的徵引或考證，唯求通俗簡明。鑑於古典詩歌語法結構的變化特殊，表現手法複雜，雖有注釋，一般讀者往往仍不易明瞭詩意。故除了個別作家作品確已明白如話或見注可明者外，一般均對詩句加上白話文串解，置於每則注釋之始。

五、每一選集，開頭均附以前言，介紹作者生平、思想及作品的主要傾向和特點。入選的作品，每首均有題解，具體說明作品的寫作背景、主題思想和藝術特色。但不求面面俱到，看作品的具體情況而定。

中國的古典詩歌，是一個蘊藏量極其巨大的寶藏，珍珠瑪瑙黃金白璧固然俯拾即是，然而要從中挑選出真正具有代表性的精品，却又是一件需要高超藝術眼光的極其繁雜艱巨的工作，決非少數的幾個人能夠辦得到的，幸而前人已經在這方面做了大量的工作，取得了很大的成績，我們只不過是在他們的基礎之上，做一點再篩選和再整理的工作，如果讀者感到這套選集對於學習和欣賞中國的古典詩歌多少仍有一些幫助，那麼我們就得感到最大欣慰了。應當說明，由於我們學識淺陋，加上時間匆促，這個選集無疑還是十分粗糙的，其中錯誤不當之處定然不少，希請廣大讀者給予指正。

在本選集編纂過程中，得到有關各方面的支持和協助，不少老朋友提出了很好的建議，區潛雲先生又為各集一一題寫書名，使這套簡陋的選集大為增色，在此一併鳴謝！

劉逸生

一九七九年中秋節

前 言

張籍、王建是中唐時期的著名詩人。

張籍（公元768年——約830年），字文昌，原籍吳郡（今江蘇省蘇州市），寄居和州烏江（今安徽省和縣烏江鎮）。唐德宗貞元十四年（公元798年）進士。元和初，任太常寺太祝，後歷秘書郎、國子助教、國子博士、水部員外郎、主客郎中等職，終於國子司業。世稱“張水部”或“張司業”。張籍是韓愈的學生，與白居易等人相友善。早年以樂府詩與王建齊名，交情頗深。晚年又寫下不少格律詩。有《張司業集》八卷。¹白居易稱張籍：“尤工古樂府，舉代少其倫”。（《讀張籍古樂府》）韓愈《醉贈張秘書詩》云：“張籍學古淡，軒鶴避鷄羣”。可見他的作品在當時已有定評了。

王建（生卒年不詳），字仲初，潁川（今河南省許昌市）人。唐代宗大曆十年（公元775年）進士。²元和年間，官昭應（今陝西省臨潼縣）縣丞、渭南（今陝西省渭南縣）尉。唐穆宗長慶初，由太府丞轉秘書郎。最後，出為陝州（今河南省陝縣、靈寶、盧氏等縣地）司馬。晚年，退職歸居咸陽原上。大約死於唐文宗太和末年。他擅長樂府詩，題材、風格與張籍相似；七言格律詩接近元、白，五言格律詩又接近韓、柳。早年所作《宮詞》，流傳廣泛。《唐王建宮詞舊跋》云：“宮詞凡百絕，天下傳播，倣此體者雖有數家，而建為之祖耳。”³有《王司馬集》八卷。

由於他倆的家世出身既不是高門大姓的舊望，也不是近代簪纓的新貴，儘管曾經進士及第，但是，宦海沉浮，諸多周折，兩人的遭遇相類似。所謂“四授官資元七品”，⁴僅僅是閑曹卑官，一生鬱鬱不得志。到了晚年，由於“官小身賤貧”，兩人境況潦

倒：年近五十的張籍貧病交加，“無人行到門”。⁵而王建舉目無親，“獨自在家長似客，黃昏哭向野田春”。⁶因此，這就使得他們能夠接觸社會的底層生活，真實地反映當時的社會現狀。

當時，經過安史之亂以後，唐王朝已經由強盛轉向衰弱，漸漸走下坡路了。

在唐玄宗統治的四十餘年（公元713年——755年）間，一度出現了“開元盛世”。這是繼承唐太宗的“貞觀之治”以後的發展，政治比較開明，經濟空前富庶，人民生活安定。然而，在這種鼎盛一時的社會現象之下，却是皇帝、貴族一味追求驕侈淫佚的腐化生活，從而孕育着他們與庶民百姓之間的尖銳矛盾。另一方面，由於朝廷好大喜功，窮兵黷武，開疆拓土，加深了種種錯綜複雜的矛盾。結果，釀成天寶十四載（公元755年）的安史之亂，弄得兵災遍地，農村破產，所有的矛盾鬥爭一齊爆發起來。

自此之後，唐王朝內部長期分化：宦官擅權、藩鎮割據與朋黨之爭。同時，雖然安史之亂被平，可回紇、吐蕃等外族又不斷地侵襲，尤其是吐蕃先後入寇，並且侵佔唐朝京畿西北的重要地帶。而唐王朝也長期無力收復隴西、河、湟的失地了。

在經濟方面，首先由於朝廷窮奢極欲，揮霍無度，對百姓橫徵暴斂，弄得民不聊生。從唐玄宗時的臧官王鉷、楊國忠等，到中唐以後的劉晏、楊炎“整理稅收”，無不是千方百計地聚斂敲剝。再加上藩鎮割據，連年用兵，開支糜費，而河北、山東乃至河南等地賦稅不入中央。自河隴失陷之後，所有財政負擔便全部壓在江淮一帶的人民頭上。結果，土地大量兼併，農戶逃亡外流，造成了農業經濟日益破落，城市商業經濟畸形發展。

面對這樣的社會現實，當時湧現了一些詩人，他們繼承和發揚了“哀時托興”的現實主義傳統精神，創作了大量優秀作品，有力地推動了唐代詩歌的發展。其中最突出的，就是大詩人杜甫（公元712年——770年）以自己豐富感人的作品，取得了思想性與藝術性的偉大成就，成為唐代“新樂府運動”的先導。後來，以白居易（公元772年——846年）、元稹（公元779年——831

年)爲首,高張“文章合爲時而著,歌詩合爲事而作”⁷的現實主義旗幟,掀起了聲勢浩大的詩歌革新運動——“新樂府運動”。

在杜甫與“新樂府運動”之間,進行現實主義創作實踐而成就較爲顯著的詩人,當推張籍、王建二人了。

他倆的作品涉及的社會內容比較廣泛。在這個選本中,可以看到:有夫死戰場的“征婦”,有勞而無食的“野老”,有水宿沙行的“水夫”,有採珠爲生的“海人”,有身無衣著的“織婦”,有強顏作笑的宮娥……將百姓的疾苦訴諸筆端,或憂怨,或歎息,含蓄不盡而蘊藉有餘。同時,對於採藥求仙的帝王,承主恩澤的邊將,恃勢殺人的“羽林”……也作了尖銳的揭露和鞭撻,筆鋒直接指向腐朽糜爛的朝廷。

在他們的詩作裏,相當一部份篇幅沉痛地敘述了戰禍給國家和人民帶來的厄難。如張籍的《永嘉行》、《涼州行》、《塞下曲》、《董逃行》、《秋夜長》、《廢宅詞》,王建的《古從軍》、《射虎詞》、《渡遼水》、《空城雀》等,都說明詩人強烈地反對窮兵黷武,抒發了對城鄉遭受破壞,民生憔悴的悲涼感慨,渴望國家和平安定。

除了揭露現實社會的黑暗以外,詩人還滿懷同情地歌頌勞動人民的生活和堅強不屈的意志。張籍的《採蓮曲》寫採蓮婦女的勞動歡樂,《塞塘曲》寫打魚少年的活潑憨態,《江村行》寫江南水鄉的生產,《樵客吟》寫上山採樵的情況等等。尤其值得一提的是王建的《精衛詞》,寫出了勞動人民堅強不屈的意志,更是難能可貴的。

張籍、王建的詩歌不僅內容豐富,而且感染力也是較強的。“於征戍、遷謫、行旅、離別、幽居、官況之作,俱能感動神思,道人所不能道。”⁸特別是他倆擅長樂府歌行,繼承了漢、魏樂府“美刺比興”的優良傳統,向民間歌謠學習。一方面擬作古樂府,哀時托興;一方面創作新樂府,即事名篇。因此,他倆的作品清麗深婉,思遠語精。世人並稱“張王樂府”,影響也比較大——宋代許觀《彥周詩話》:“張籍、王建樂府皆傑出”。

南宋時嚴羽《滄浪詩話·詩評》：“張籍、王建之樂府，吾所深取耳。”

最有趣的，是清代強調“溫柔敦厚”的沈德潛，開始認為“惟張文昌、王仲初樂府專以口齒利便勝人，雅非貴品。”⁹可是，後來在《重訂唐詩別裁集序》裏，沈氏的評價有所改變：“張王樂府，委折深婉，曲道人情，李青蓮後之變體也。”

本書在編選時，也就比較側重張王樂府。同時，盡量注意題材、內容的廣泛性和形式的多樣性。計選錄張籍詩五十五首，王建詩七十一首。編次大體依《全唐詩》原編次第，並根據《樂府詩集》等書加以釐正。

爲了更好地幫助讀者理解張籍、王建的詩歌，本書力圖以通俗顯淺的語言文字加以注釋、翻譯，各篇都有簡明扼要的題解。謹將這本小書奉獻，如能對讀者有所裨益，就是選注者的最大快慰了。

李樹政

一九八〇年五月

【注】

- 1 《新唐書·韓愈傳》附“張籍小傳”。
- 2 《全唐詩》卷二九七“王建小傳”。
- 3 《詩人玉屑》卷十六。
- 4、6 王建：《自傷》。
- 5 白居易：《讀張籍古樂府》。
- 7 白居易：《與元九書》。
- 8 《唐才子傳》卷四。
- 9 沈德潛：《說詩晬語》。

目 錄

張籍 (五十五首)

征婦怨	3
野老歌	5
寄衣曲	7
築城詞	9
猛虎行	11
牧童詞	13
求仙行	15
古釵歎	17
節婦吟	19
永嘉行	21
採蓮曲	23
吳宮怨	25
楚妃歎	27
秋夜長	29
春江曲	31
塞下曲	33
董逃行	35
白頭吟	37
賈客樂	40
羈旅行	43
妾薄命	45
朱鷺	47

江南行	49
烏夜啼引	51
促促詞	53
山頭鹿	55
寒塘曲	57
春別曲	58
廢宅行	59
江村行	61
樵客吟	63
廢瑟詞	65
西州	67
離怨	70
惜花（“濛濛庭樹花”）	72
離婦	74
薊北旅思	77
贈別孟郊	79
江南春	82
望行人	83
夜到漁家	85
古苑杏花	86
宿臨江驛	88
嶺表逢故人	90
出塞	91
早春閑遊	92
沒蕃故人	94
逢王建有贈	96
寄蘇州白二十二使君	98
送蜀客	100
哭孟寂	102
秋思	104

涼州詞（三首選一）·····	105
蠻中·····	107
酬朱慶餘·····	109

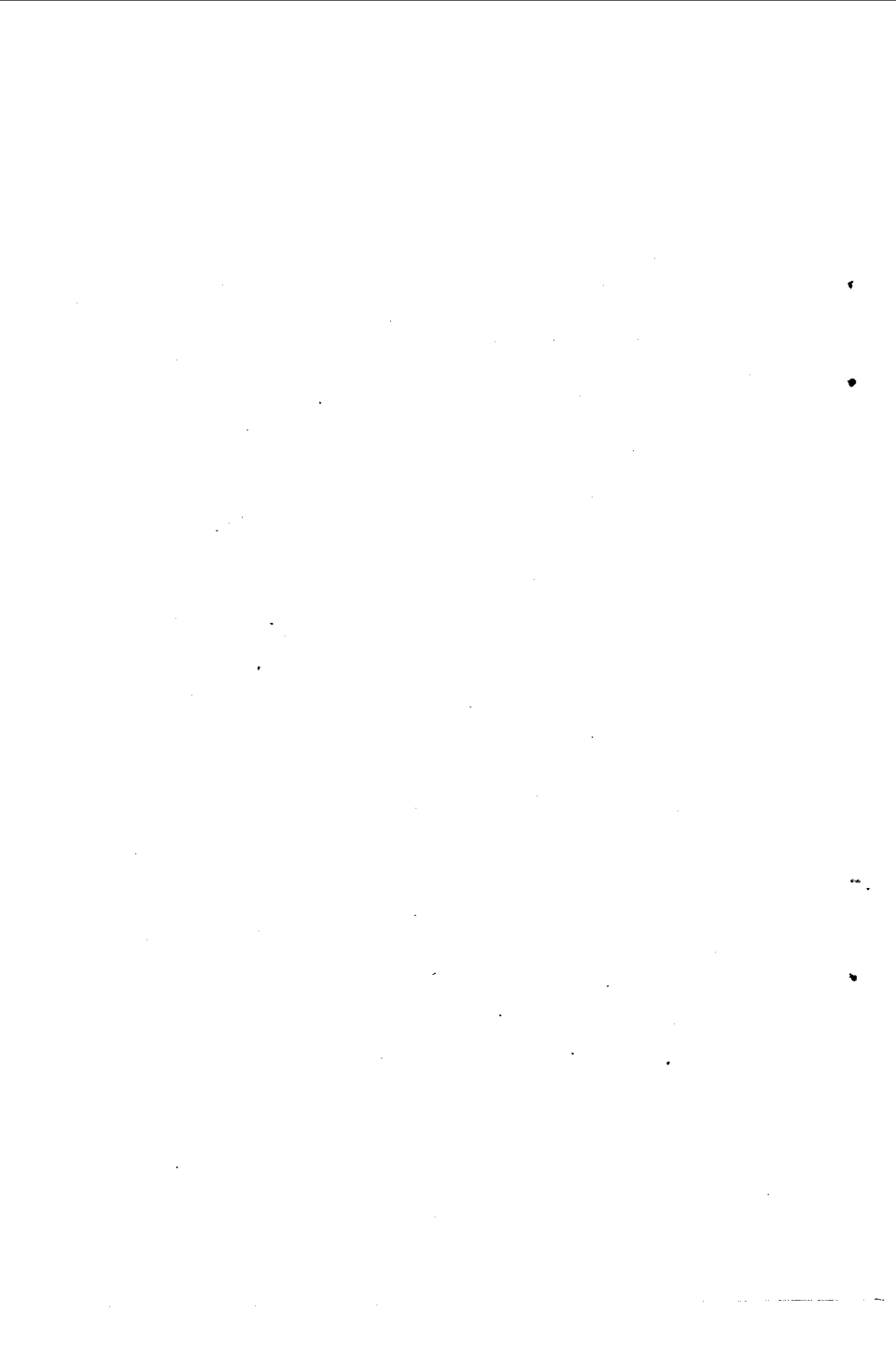
王建（七十一首）

古從軍·····	113
涼州行·····	115
北邙行·····	118
溫泉宮行·····	120
戴勝詞·····	123
鞦韆詞·····	125
田家留客·····	127
精衛詞·····	129
望夫石·····	131
白紵歌（二首選一）·····	133
疾蠶辭·····	135
渡遼水·····	137
空城雀·····	139
水運行·····	141
當窗織·····	143
失釵怨·····	145
水夫謠·····	147
田家行·····	149
去婦·····	151
海人謠·····	153
行見月·····	154
七夕曲·····	156
獨漉歌·····	158
鏡聽詞·····	160
羽林行·····	162

射虎行	164
尋橦歌	166
銅雀臺	169
織錦曲	171
塞上逢故人	174
汴路即事	176
原上新居（十三首選二）	178
貽小尼師	181
贈王樞密	183
自傷	185
贈謫者	187
新嫁娘詞（三首選一）	188
故行宮	189
江南三臺詞（四首選一）	190
長門燭	191
霓裳詞（十首選一）	192
宮人斜	194
夜看揚州市	195
雨過山村	196
未央風	197
寄蜀中薛濤校書	198
觀蠻妓	199
贈李愬僕射二首	200
十五夜望月寄杜郎中	203
宮詞（一百首選二十）	204

張 籍

(五十五首)



征婦怨

本篇是新題樂府。征婦，指征戍軍人的妻子。征婦因丈夫戰死，悲慟欲絕地發出怨艾，反映了當時殘酷的戰禍給人民帶來的痛苦和災難。有人將此篇比作膾炙人口的名作《弔古戰場文》的縮本（見清·沈德潛《唐詩別裁集》）。這也並非過譽之辭，因為簡煉、含蓄的藝術表現手法，正是張籍樂府詩的特色。

九月匈奴殺邊將，漢軍全沒遼水上。¹
萬里無人收白骨，家家城下招魂葬。²
婦人依倚子與夫，同居貧賤心亦舒。³
夫死戰場子在腹，妾身雖存如畫燭。⁴

【注釋】

1 “九月”二句：九月深秋，匈奴砍殺了邊防的將官。在遼河一帶，漢朝的軍隊遭到全軍覆沒。匈奴：我國古代的北方民族，以游牧為生。每當秋高馬肥的季節，匈奴統治者常騷擾當時中央政權直接管轄的地方。中央政權則派兵加意防禦，叫做“防秋”。按：唐代已無匈奴部族，這裏是借指。遼水：一名“大遼水”，又名“句驪河”。即今“遼河”。《漢書·地理志》：“大遼水出塞外，南至安市（今遼寧省營口東南湯池）入海。”

2 “萬里”二句：遙隔萬里，陣亡士兵的屍骨沒有人裝殮，家家戶戶只得在城郊舉行“招魂葬”。招魂葬：古時的迷信風俗。由於無法收屍入殮，怕死者的魂靈迷不知返，只好招喚它歸來，並將死者遺下的衣冠放進棺內埋葬。又叫“衣冠葬”。