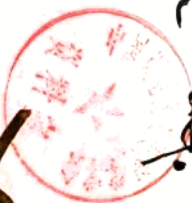


1012

无考

文物志



宜兴文史资料

宜兴陶瓷专辑

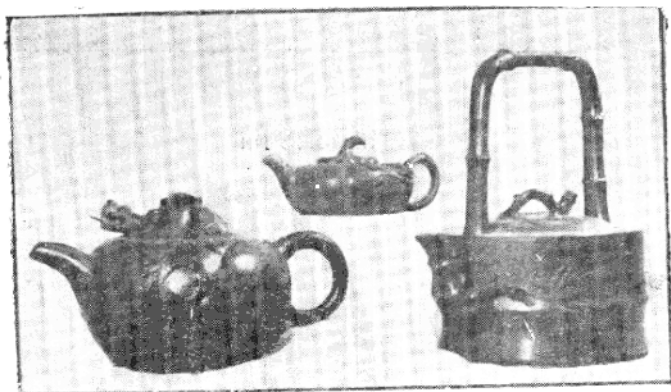


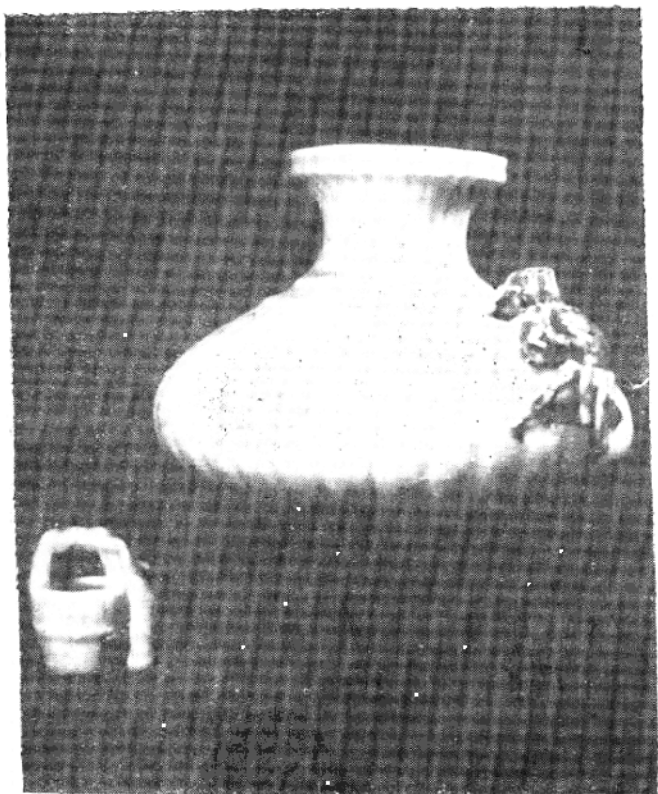
14



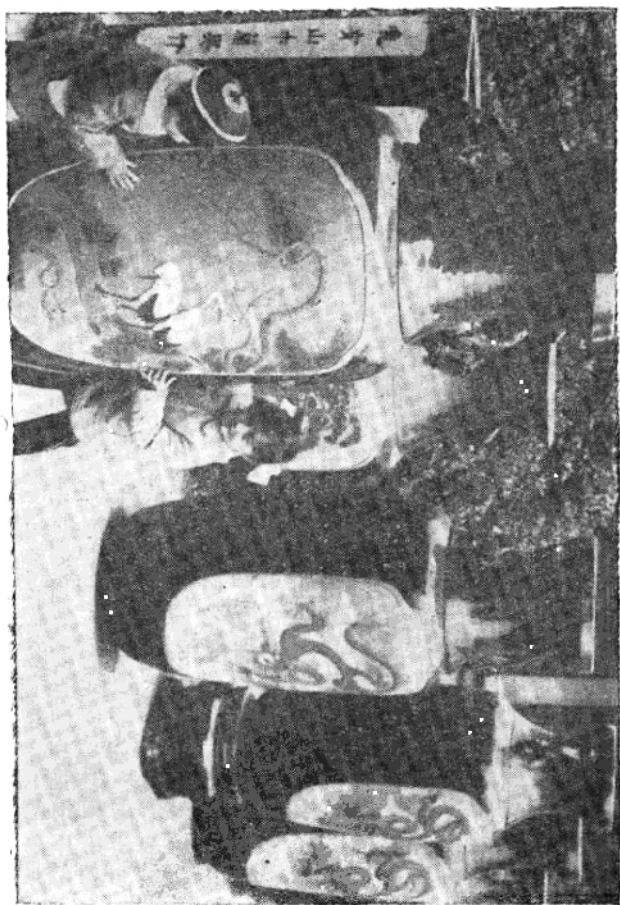
宜兴陶瓷陈列馆

紫砂茶壺

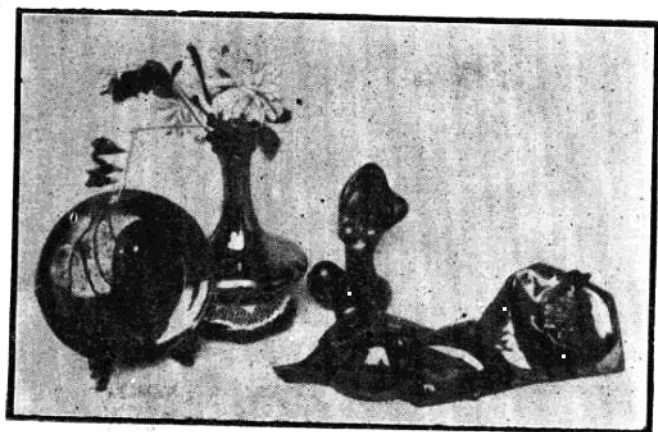




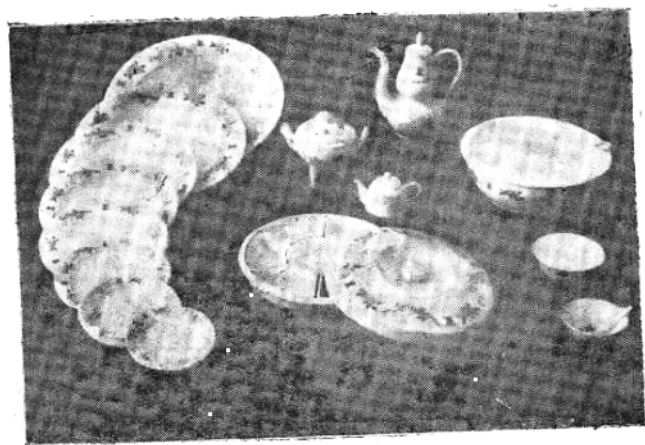
青瓷蟹篓



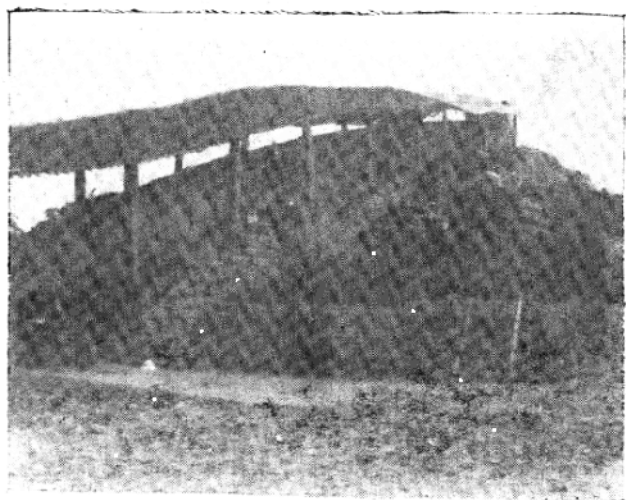
宜兴均陶



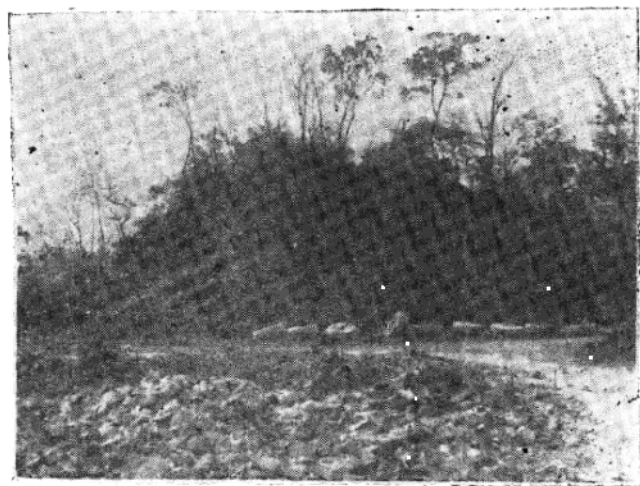
宜兴美彩陶



宜兴精陶



前周壑龙窑



晋代龙窑——青瓷古窑址

目 录

- 陶的故乡——宜兴……………蒋行知 徐祥法(1)
- 从宜兴古窑址看陶瓷的发展……………贺盘发(5)
- 宜兴紫砂工艺陶……………顾景舟 徐秀棠(15)
- 宜兴紫砂茶壶……………美籍华裔谢瑞华(28)
- 紫砂与收藏……………梅南频(36)
- 刻刀作笔走龙蛇——紫砂陶刻书画艺术……………张震中(42)
- 紫砂壶与铭刻……………崔听槐(48)
- “宜均”与“欧窑”……………贺盘发(50)
- 东方工艺一枝花——宜兴均陶……………张震中(54)
- 宜兴琉璃瓦……………李壮大(56)
- 宜兴青瓷……………周 谔(59)
- 宜兴的工业特种陶瓷……………梅南频(62)
- 陶苑奇葩——宜兴精陶……………史志鹏 朱丽华(64)
- 宜兴卫生陶瓷的发展……………鲍龙伯 范伯洪(68)
- 陶艺新枝美彩陶……………梅南频(72)
- 插花话花瓶……………蒋尧基(75)
- 龙窑和松枝……………华荫棠 葛维彦(76)
- 宜兴陶瓷窑使用煤炭的起始……………李壮大(80)
- 华盛煤栈与长兴煤矿……………鲍达芝(82)
- 解放前宜兴陶器的外销……………杨伯荫 葛寅初(85)
- 陶器与运输……………过耀生(89)
- “省艺陶”史话……………陈荪生(92)

| | |
|--------------------|-------------------|
| 清初紫砂名手陈鸣远····· | 贺盘发 (97) |
| 陈鸿寿与曼生壶····· | 盛畔松 (101) |
| 紫砂铭刻家任淦庭····· | 李焕春 吴达如 (104) |
| 陶壶名手裴石民····· | 裴峻峰 (108) |
| 著名紫砂工艺师朱可心····· | 鲍建南 朱泽华 (112) |
| 为陶瓷工业奋斗一生的崔鹤鸣····· | 缪亚奇 (115) |
| 鲍驹昂先生与“八泰”····· | 鲍达芝 (119) |
| 成型技工贺阿初····· | 施雄度 贺盘发 (122) |
| 魏洪春和陶台····· | 陈知冰整理 (126) |
| 陶壶名家顾景舟····· | 何健 王应松整理 (128) |
| 著名紫砂女工艺师蒋蓉····· | 周祥楨 任康年整理 (130) |
| 顾浩元与宜兴化工陶····· | 张志泉 (133) |
| 华荫棠经营陶业记····· | 施雄度 (136) |
| 陶艺名人录····· | 鲍建南辑 (140) |
| 封面题字····· | 尹瘦石 |
| 封面设计····· | 杨亚人 |

陶的故乡——宜兴

蒋行知 徐祥法

宜兴自古产陶闻名，素以“陶都”著称于世。她以独特的风格和浓郁的民族特色，赢得了古往今来的众口称赞。尤其是那俊秀可爱的“五朵金花”：紫砂、均陶、青瓷、精陶和美彩陶，更以其娇姿溢彩香飘天外，名扬四海。

宜兴是陶的故乡。早在五千多年前的新石器时代，人类祖先就在这里创造发明了陶器。一九八〇年十月，江苏省文管会、考古工作者在宜兴杨巷镇东的螺丝墩发现了陶瓷遗址，面积约百余亩，地表面到处是烧红的土块及大量灰砂、泥质红陶碎片，其间有只完整的灰砂红陶鼎。一九七六年，南京博物馆、南京大学等会同宜兴陶瓷公司进行了古窑址普查，已查明宜兴境内的古窑址达近百处，其中新石器时代的就有六处、汉窑三处、六朝窑三处、隋唐五代窑二十处和明清窑六十多处。在这些古窑址中，又以丁蜀镇均山西麓大公塘的青瓷古窑、漕东涧众的唐代古窑和蠡墅羊角山紫砂古龙窑为最，这是我国迄今保存较完整的一批古窑址。一九八二年六月，周墅小窑墩发现一座晋代青瓷龙窑址，全长约五十米，宽二十米，有三层不同时期的产品堆积，系晋代青瓷器物。西渚乡吾桥遗址先后出土春秋战国独木船十六只，载有大量陶器，足见当时宜兴产陶分布面广，产销两旺。这里还流传着春秋战国时期范蠡与西施制陶的故事，范蠡借西施乘舟飘过太湖，隐居宜兴不仕，却爱上了这里的紫砂新泥，后人尊称他为“陶朱公”、“造缸先师”、

“致富先师”，现在丁山、蜀山之间的蠡墅，就是当年范蠡隐居的村子。汤渡到蜀山的大河取名蠡河，丁蜀东郊的施荡桥，乃因当年西施泛舟荡桨于此而得名。陶都宜兴，陶的故乡，当之无愧。

宜兴是陶的世界。过去，许多窑房、货栈和陶工的家园都用破陶器堆叠围墙，迄今还残留痕迹。现在，各家商店都陈列着各种门类的精美陶瓷产品，有日用陶瓷、陈设陶瓷、化工陶瓷、卫生陶瓷、电子陶瓷、电器陶瓷、园林陶瓷和耐火陶瓷等八大类，计七千多个品种。大的陶缸可盛一吨水，小的酒盅如纽扣，奇的与金属无异，美的似玉石翡翠。五彩缤纷的陶瓷街，使人流连忘返。宜兴陶瓷公司所属三十个工厂，有二万多陶瓷职工和一千多工艺技术人员。这里的江苏省宜兴陶瓷研究所和陶瓷专科学校，是研究陶瓷发展和培养陶艺人才的学府。丁蜀镇西郊的仙鹤山麓，有一座具有民族风格的琉璃瓦大厦——宜兴陶瓷陈列馆，陈列着万余件宜兴古今名陶，件件绚丽多姿，形美质佳，犹如一幅陶都艺史的长卷，真可谓陶的世界。

追溯世界历史，中国是世界闻名盛产陶瓷的国家，这在宋代绍兴二十四年（公元1154年），阿拉伯地理学家爱垂西氏在一部地理书中写道：“中国面积很大，人口很多……艺术作品以绘画和陶瓷器为最精美。”又写道：“蜀山建筑美丽……所造陶器，质地极佳。”足见其时宜兴陶瓷已进入世界前列。明清以来，宜兴陶瓷与文人结合，形质俱佳，并以陶瓷工艺美术品蜚声天下。清代诗人汪文柏在《陶瓷行》一书里赞美宜兴紫砂：“人间玉珠安足取，岂如阳羨溪头一丸土。”紫砂陶的传统工艺在世界陶瓷工艺的百花园中独树一帜，赢得了“世间茶具称为首”的赞誉。十五世纪，日本人曾来中国学造壶艺术，后来，日本习惯上一直把宜兴的紫砂当作壶中的珍品。十

七世纪，宜兴紫砂茶壶与中国茶同时运往欧洲，成为欧洲制造茶用陶器的蓝本。荷兰和英国先后在一六五〇年至一六七二年也开始仿制宜兴紫砂，造成了欧洲最初的一批茶壶。我国明、清时，宜兴陶器已进贡宫廷，作为御器。同时，许多陶瓷精品被海外国家级博物馆、艺术馆收藏，並屡次参加世界博览会夺得金奖。

当今，宜兴陶瓷又继往开来，以崭新的英姿参加国际市场的竞争。宜兴均陶已有六百年的历史，早在明清就闻名中外。十九世纪七十年代，日本学者奥兰德田在《宜兴陶和朱泥器》中誉之为“古今中外无与伦比的名器”。均陶的堆花、装饰工艺独特，艺人用各色泥团在坯体上堆贴出各种画面，金龙彩凤，飞禽走兽，既非彩笔所绘，也非利刀所刻，皆出于艺人徒手的抹捻之中，真是“拇指堆出大景致，竹尖点出龙虎睛”。

精陶是六十年代的陶瓷新品，兼有陶和瓷的特点，似瓷非瓷胜于瓷，具耐冷热激变性和抗冲击强度，富耐磨、耐腐、不含铅的优点，产品经过素剂、镶嵌、描金、釉上加彩、丝网印花，风格独特，年出口量达数百万件。

工艺美术陶，把紫砂陶的制作技艺和均陶的传统釉色融汇一起，全无人工修饰之痕迹，花釉淋漓，新奇动人，自然成趣，陈设点缀，先声夺人。

化工陶瓷填补了我国陶瓷史上的空白，博得了中外宾客、无数知名人士的多番赞美，“泥巴也能做机器”，奇哉！奇哉！

建筑陶已有三百多年历史，琉璃瓦广泛应用于世界旅游胜地的豪华建筑，而荣获轻工部陶瓷评比一等奖的“九龙壁”，釉彩别致，明媚婉丽，龙身雄健粗犷，柔软自如，似弄海嬉珠，震壁飞去，堪称绝美的艺术品。

我们从“龙”想到陶祖烧窑的情景，烧窑工栉风沐雨，把

龙窑烧得通红，龙窑背上几十个轮眼中透出红光，好似一排排龙珠，与群星争辉。龙窑里的陶坯在烈火中升华，成为绚丽斑斓的艺术珍品，奉献给时代的主人，陶瓷的世界。思昔抚今，宜兴均陶工艺厂于一九六六年建起了陶都第一座隧道窑，从此，爬在了蜀山上的龙窑，一一被六十多座现代化的窑炉所替代。陶都人民世代酷爱龙，镇旁的二座山名叫青龙山、黄龙山，恰似两条巨龙蟠踞，新建的公园命名“龙溪公园”，均陶厂的均釉园林陶也取名“金龙牌”，赢得了“均陶釉色光天下，陶都创汇第一枝”的美称，一九八七年荣获国家银质奖。

“虎踞龙盘今胜昔，天翻地复慨而慷。”陶的故乡宜兴，腾飞吧，屹立于世界陶瓷工艺美术之林！



庆祝首届中国陶瓷艺术节

蒋瑾琦 篆刻

从宜兴古窑址看陶瓷的发展

贺盘发

宜兴陶瓷有其悠久的历史，但史籍记载寥寥。1975年，为了编写《宜兴陶瓷史》一书的需要，在南大历史系师生和南京博物院的帮助下，对宜兴境内部分地区，开展了较系统的古窑址普查工作。先后深入到了蜀、张渚附近的十多个乡，踏查了上百个普查点，共搜集了数千件古陶瓷残片，上百件较完整的古陶实物，还有各类石器、铜器等大量实物标本。经初步查证，发现了十六处古代文化遗址和一百四十多处古代窑址。从而，基本上搞清了宜兴陶瓷的起源及其发展演变的历史，为研究宜兴陶都的古代窑炉史，闻名中外的紫砂起源史，提供了丰富而宝贵的科学资料。

兹综合大量的调查资料和有关文献，人们可从近年宜兴古窑址的发现，看到宜兴陶瓷生产的发展。

一、新石器时代文化遗址中的陶瓷

宜兴位于长江中下游的太湖之滨，境内山峦起伏，河港纵横，交通方便。尤其在丁蜀、张渚等地山区，盛产竹木薪炭，为发展制陶业提供了有利的资源。

从近年陆续在丁蜀、张渚和杨巷等地发现的大量古文化遗址表明，早在原始氏族社会，这里的先民们就开始从事农业和制陶业劳动。

归径乡的夏姜大队发现两处新石器时期遗址。一个在唐南村，一个在骆驼墩，两处相距约二百余米。在遗址四周采集到

大量磨制石器和夹砂红陶鼎、有盖釜、牛鼻式耳罐以及红陶豆、盆、碗等器，鼎足呈扁平形，侧面有指捺痕，有的有凹槽并附加堆纹。张泽乡山村大队的寿山村和山中生产队的前港咀，沭东乡涧众的张家村，丁蜀镇的元帆村（下层）等地亦发现不少穿孔石器，同时有夹砂红陶鼎足、陶豆把（直径50毫米，黄胎）。据考证，骆驼墩、唐南村遗址的年代，属于早期青莲岗文化，距今有五千多年了。张泽、沭东的几处则略迟，为新石器时代晚期（距今约4000~4500年左右）。

杨巷镇也有一处新石器中晚期文化遗址（杨巷镇东北面有三块高地，最大的城头地，向北延伸的两个叫桥溪里和王府墩，总面积约三百余亩）大量出土古石器百余件，古陶片数百件。古陶器有鼎、鬲、釜、罐、盘、豆、陶纺轮、陶网坠等。大多是黄色、褐色、红色陶，也有灰陶、黑陶，少量的白陶和釉陶。此外，铜峰乡仓浦、黄潼、新芳乡、善卷乡五洞桥和丰义乡，还有邻县溧阳沙河、平桥等地均发现类似的文化遗址。这个时期的主要特点与太湖及钱塘江流域的“马家浜文化”相一致，制陶技术还相当原始化，烧成温度 $800^{\circ}\text{C}\sim 900^{\circ}\text{C}$ ，胎质较粗。但在漫长的岁月里，宜兴的先民们的制陶技术不断进步。如从手制的经氧化气氛烧成的红陶进步到轮制并经还原气氛烧成的灰陶，或再使用渗炭法烧成乌黑发亮的黑陶。这时石器工具也出现了石镰、双翼形石耘田器和半月形双孔石刀。丁蜀附近的元帆遗址（中层）就很典型，它属于考古学上的“良渚文化”遗址。

二、灰陶、几何印纹硬陶和原始青瓷大量发现

宜兴也有大量印纹硬陶和原始青瓷出现，其工艺、造型、纹饰虽大体上与浙江发现的相似，但在胎釉上却有所区别，说明这些器物绝不是同一地点烧造。也许宜兴就是‘印纹硬陶’的