

shiyong zhongxixiyi jiehe fukexue



北京出版社

随着医学科学的飞速发展,中西医结合在妇科疾病的治疗方面成绩卓著,利用中西医结合手段诊治妇科常见病、多发病及疑难病,有显著的功效。为了总结中西医结合诊治妇科病的经验,推广和普及中西医结合诊治妇科病的先进成果,为妇科医师及基层医务人员提供一部系统、全面、实用的中西医结合防治妇科病的参考书,全国一批著名的中、西、中西医结合专家撰写了本书。



妇科学



本书分总论、各论两部分,共六篇,二十六章。总论三篇从中西医结合角度,对妇科解剖、生理、妇科诊断学、妇科治疗学作了详细、系统的论述;各论三篇对近世和常见妇科疾病的中西医病因病理(机制)、诊断、治疗、预防与护理等内容作了详尽介绍,是一部理论临床并重、科学实用的工具书。

实用中西医结合

王爱芹 曹慧娟 主编

实用中西医结合
妇科学

王爱芹 曹慧娟 主编

北京出版社

大 403

图书在版编目 (CIP) 数据

实用中西医结合妇科学/王爱芹、曹慧娟主编. —北京
: 北京出版社, 1996
ISBN 7-200-02902-5

I. 实… II. ①王… ②曹… III. 中西医结合-中医妇科学
IV. R271

中国版本图书馆 CIP 数据核字 (96) 第 02116 号

实用中西医结合妇科学
SHIYONG ZHONGXIYIJIJEHE FUKEXUE
王爱芹 曹慧娟 主编

*

北京出版社出版
(北京北三环中路 6 号)
邮政编码: 100011
北京出版社总发行
新华书店北京发行所经销
北京市朝阳区新源印刷厂印刷

*

787×1092 毫米 16 开本 44 印张 999 000 字
1996 年 9 月第 1 版 1996 年 9 月第 1 次印刷
印数 1—1 000
ISBN 7—200—02902—5/R·135
定价: 56.00 元

《实用中西医结合妇科学》编委会名单

- 学术顾问：赵树仪 高绪孟 苗志敏 王汀华
王清华 刘作贞 刘佩秋 孙立华
李俊芳 沈明秀 林育樵 鹿彩莲
- 名誉主编：赵树仪
- 主 编：王爱芹 曹慧娟
- 主 审：赵树仪 文 清 王育学 陈维刚
张昌义 朱伯言
- 副 主 编（按姓氏笔画为序）
王 斌 王 蓁 王元庆 刘瑞雪 李云斌
罗洪印 陈淑明 荣抗美 高爱萍
- 编 者（按姓氏笔画为序）
山 峰 马军花 马 堃 王 斌 王 蓁
王元庆 王汀华 王爱芹 王清华 文 清
江爱梅 闫国宝 朱爱娣 曲立华 刘成娟
刘作贞 刘瑞雪 刘晓钟 宋秀红 孙立华
李云斌 李俊芳 沈明秀 闵祥菊 苗 萌
罗洪印 周大勇 林育樵 陈淑明 战李红
荣抗美 赵树仪 高爱萍 曹慧娟 韩纪美
夏纪新 楚晓进 薛赛琴 戴振霞
- 绘 图：陈彦泯

前 言

随着医学科学的飞速发展,中医、西医和中西医结合在妇科疾病的诊治方面取得了重大进展。利用中西医结合手段诊治妇科常见病、多发病及疑难病,显著地提高了诊疗效果。不少有关中西医结合诊治妇科病的经验总结、病例分析、病例报告、文献综述等文章在各有关杂志上都有刊载。为了总结中西医结合诊治妇科病的经验,推广和普及中西医结合诊治妇科病的成果,为医务人员提供一部系统、全面、实用的中西医结合防治妇科病的参考书,我们组织了中医、西医和中西医结合妇科专家编撰了本书。

本书注重临床实用,突出中西医结合的特点,集众专家、教授之长,较系统、全面地介绍了中西医结合妇科学知识,其特点有如下三点:

1. 系统性:本书分六篇,首先分别介绍了西医学的妇科解剖知识、生理学和中医学的月经、带下、妊娠等理论;妇科疾病学一篇,尽可能全面系统,尤其对常见病、多发病的介绍尽量详细;妇科诊断学篇分别介绍了西医诊断学和中医诊断学知识,并介绍了妇科特殊检查方法的原理、适应症、禁忌症、操作方法、临床应用及注意事项;妇科治疗学篇分别介绍了西医治疗方法(如内分泌治疗、放射治疗、恶性肿瘤化学治疗、抗生素在妇科疾病中的应用及物理疗法等)和中医治疗方法(如内治法、外治法、急治法和针灸疗法等),并附有妇科用药禁忌;最后介绍了部分妇科病证的中西医结合诊治;书末附有妇科常用方剂索引和妇科常用检验正常参考值。

2. 先进性:编写本书的作者,多数是有几十年临床经验的妇科专家、教授,有的已年过花甲仍执笔亲撰,无私地把毕生积累的宝贵经验和资料汇入本书;有的亲自审阅书稿,指导编写,保证了本书的质量和先进性。

3. 实用性:本书贯彻“理论和实践结合而偏重实用”的原则,对适用于国内的一些中西医诊断技术和治疗措施的叙述务求简明实用,对具有指导实践意义的理论也作了深入浅出的介绍。对常见病、多发病和性传播疾病介绍较为详细,占了较大的篇幅。同时对中西医结合治疗妇科急症也进行了探索性介绍。

编撰一部具有系统性、先进性、实用性，又集中西医结合的理论 and 实践相结合的妇科专著，在国内尚属探索，在整体布局、体例设计、内容安排等方面肯定存在不少问题或不妥之处，敬请同行们指正。

在编写过程中，北京中医研究院西苑医院、青岛医学院及其附属医院、中国人民解放军总医院、济宁医学院及其附属医院、滨州医学院附属医院、中国人民解放军 141 和 89 医院、南京铁道医学院及其附属医院、青岛市骨伤医院等单位的领导及同志们给予了热情支持和帮助，不少老一辈的中医、西医和中西医结合专家给予了支持和指导。北京出版社为本书的编辑、出版、发行等方面提供了诸多方便，在此一并致谢！

中西医结合诊治妇科病是极有发展前途的，相信《实用中西医结合妇科学》的出版，可起到抛砖引玉的作用，进一步推动中西医结合事业的发展和进步。

王爱芹 曹慧娟
一九九六年五月于青岛

目
录

总 论	(1)
第一篇 妇科解剖与生理	(3)
第一章 女性生殖器官解剖与生理	(5)
第一节 女性生殖器官、骨盆及其邻近器官的解剖	(5)
第二节 女性一生各阶段的生理特点	(19)
第三节 月经生理	(21)
第四节 妊娠生理	(31)
第二章 中医论妇科生理特点	(43)
第一节 中医论妇科解剖生理特点	(43)
第二节 脏腑、经络、气血在女性生理中的作用	(44)
第三节 月经生理	(48)
第四节 妊娠生理	(51)
第五节 带下生理	(52)
第二篇 妇科诊断学	(53)
第三章 西医妇科诊断学概要	(55)
第一节 妇科病史采集	(55)
第二节 体格检查	(56)
第三节 临床常见症状的鉴别要点	(59)
第四章 中医妇科诊断学概要	(61)
第一节 四 诊	(61)
第二节 辨证要点	(66)
第五章 妇科特殊检查	(71)
第一节 阴道分泌物检查	(71)
第二节 基础体温测定	(72)
第三节 子宫颈粘液检查	(79)
第四节 阴道脱落细胞检查	(80)
第五节 诊断性刮宫术	(85)
第六节 活组织检查	(86)
第七节 输卵管通气术及输卵管通液术	(89)

第八节 碘试验	(91)
第九节 穿刺检查	(91)
第十节 妊娠试验	(93)
第十一节 羊水检查	(98)
第十二节 羊膜镜检查	(101)
第十三节 胎儿镜检查	(103)
第十四节 早孕绒毛活检	(104)
第十五节 胎儿心电图	(105)
第十六节 超声诊断	(107)
第十七节 常用激素的测定	(115)
第十八节 阴道镜检查	(125)
第十九节 宫腔镜检查	(127)
第二十节 腹腔镜检查	(128)
第二十一节 妇科放射学诊断	(133)
第二十二节 阴道清洁度检查	(138)
第三篇 妇科治疗学	(139)
第六章 西医疗学	(141)
第一节 内分泌治疗	(141)
第二节 妇科恶性肿瘤的放射治疗	(151)
第三节 妇科恶性肿瘤的化学治疗	(156)
第四节 抗生素在治疗妇科疾病中的应用	(163)
第五节 妇科常用的物理疗法	(170)
第六节 封闭疗法	(180)
第七节 宫腔注射法	(181)
第七章 中医治疗学	(183)
第一节 内治法	(183)
第二节 外治法	(191)
第三节 急治法	(194)
第四节 针灸疗法	(196)
第五节 妇科用药禁忌	(197)
各 论	(201)
第四篇 妇科疾病的中西医结合治疗	(203)
第八章 外阴炎	(205)
第一节 非特异性外阴炎	(205)
第二节 霉菌性外阴炎	(210)
第三节 婴幼儿外阴炎	(213)
第四节 前庭大腺炎及前庭大腺囊肿	(217)
第五节 外阴溃疡	(221)

第九章 阴道炎	(225)
第一节 霉菌性阴道炎	(225)
第二节 滴虫性阴道炎	(229)
第三节 非特异性阴道炎	(233)
第四节 老年性阴道炎	(236)
第五节 阿米巴性阴道炎、阿米巴性宫颈炎	(240)
第六节 婴幼儿阴道炎	(243)
第七节 嗜血杆菌性阴道炎	(246)
第十章 子宫颈炎	(250)
第一节 急性子宫颈炎	(250)
第二节 慢性子宫颈炎	(253)
第三节 结核性宫颈炎、结核性阴道炎	(258)
第四节 病毒性宫颈炎	(262)
第五节 放线菌性宫颈炎	(265)
第十一章 盆腔炎	(268)
第一节 急性盆腔炎	(268)
第二节 慢性盆腔炎	(273)
第三节 结核性盆腔炎	(276)
第十二章 性传播性疾病	(284)
第一节 艾滋病	(284)
第二节 淋病	(294)
第三节 梅毒	(300)
第四节 生殖器疱疹	(308)
第五节 尖锐湿疣	(312)
第六节 软下疳	(317)
第七节 性病性淋巴肉芽肿	(321)
第八节 非淋菌性尿道炎	(325)
第十三章 外阴皮肤病变	(330)
第一节 外阴白色病变	(330)
第二节 外阴湿疹	(336)
第三节 外阴神经性皮炎	(340)
第四节 外阴白癜风	(343)
第五节 外阴瘙痒	(347)
第六节 眼、口、生殖器综合征	(351)
第十四章 月经病	(358)
第一节 闭经	(359)
第二节 痛经	(370)

第三节	功能失调性子宫出血病	(377)
第四节	经前期紧张综合征	(388)
第五节	更年期综合征	(394)
第六节	绝经后出血	(405)
第七节	闭经溢乳综合征	(409)
第八节	多囊性卵巢综合征	(416)
第十五章	子宫内膜异位症	(424)
第一节	外在性子宫内膜异位症	(424)
第二节	内在性子宫内膜异位症(子宫腺肌症)	(435)
第十六章	不孕症	(438)
第十七章	性功能失调	(449)
第一节	性抑制、性厌恶	(449)
第二节	性欲高潮功能障碍	(453)
第三节	阴道痉挛	(457)
第四节	性欲亢进	(460)
第十八章	性早熟	(464)
第十九章	生殖器肿瘤	(470)
第一节	子宫颈癌	(470)
第二节	子宫肌瘤	(476)
第三节	子宫内膜癌	(482)
第四节	卵巢肿瘤	(487)
第二十章	子宫脱垂	(495)
第二十一章	妇科急症	(502)
第一节	妇科休克	(502)
第二节	卵巢肿瘤蒂扭转	(509)
第三节	宫腔粘连综合征	(511)
第四节	羊水栓塞	(514)
第五节	前置胎盘	(518)
第六节	胎盘早期剥离	(523)
第五篇	常见妇产疾病的中西医结合治疗	(527)
第二十二章	妊娠疾病	(529)
第一节	妊娠剧吐	(529)
第二节	流产	(535)
第三节	异位妊娠	(541)
第四节	早产	(550)
第五节	胎儿宫内发育迟缓	(555)
第二十三章	滋养细胞疾病	(562)
第二十四章	妊娠合并疾病	(571)

第一节	妊娠合并尿路感染·····	(571)
第二节	妊娠合并感冒·····	(574)
第三节	妊娠合并病毒性肝炎·····	(577)
第四节	妊娠合并结核·····	(587)
第五节	妊娠高血压综合征·····	(590)
第六节	妊娠合并心脏病·····	(596)
第六篇 常见中医妇产病证的中西医结合治疗·····		(601)
第二十五章 妇科病证·····		(603)
第一节	带下病·····	(603)
第二节	崩漏·····	(611)
第三节	热入血室·····	(617)
第四节	经行头痛·····	(620)
第五节	经行吐衄·····	(623)
第六节	经行泄泻·····	(626)
第七节	经行浮肿·····	(629)
第八节	经行发热·····	(631)
第九节	经行风疹块·····	(634)
第十节	脏躁·····	(636)
第十一节	阴吹·····	(638)
第二十六章 产科病证·····		(642)
第一节	子烦·····	(642)
第二节	子肿·····	(644)
第三节	子悬·····	(648)
第四节	妊娠失音·····	(651)
第五节	产后痉证·····	(653)
第六节	产后自汗盗汗·····	(657)
第七节	产后血晕·····	(659)
第八节	产后身痛·····	(662)
第九节	产后腹痛·····	(666)
附录一 妇科常用实验室检查正常参考值·····		(669)
附录二 妇科常用方剂索引·····		(678)
后 记·····		(691)

总 论

THE UNIVERSITY OF CHICAGO

PHYSICS DEPARTMENT
5720 S. UNIVERSITY AVE.
CHICAGO, ILL. 60637

第一篇

妇科解剖与生理



第一章

女性生殖器官解剖与生理

第一节 女性生殖器官、骨盆及其邻近器官的解剖

女性生殖器官包括外生殖器官和内生殖器官。外生殖器官有阴阜、大阴唇、小阴唇、阴蒂、阴道前庭、前庭大腺、前庭球、尿道口、阴道口、处女膜、会阴；内生殖器官有阴道、子宫、输卵管、卵巢。外生殖器官即女性生殖器官的外露部分，又称外阴。内生殖器官为女性生殖器官的内藏部分，分布在骨盆之中。骨盆是胎儿娩出时的必经通道，其形状、大小对分娩有直接影响。尿道、膀胱、输尿管、直肠、乙状结肠、阑尾等不仅在位置上与生殖器官互相邻接，而且它们的血管、淋巴管及神经也相互联系，某一器官的增大、缩小、充盈或空虚，可影响其他器官，某一器官的创伤、感染、肿瘤等，也易累及邻近器官，故妇科临床医师除应熟悉女性生殖器官的解剖外，对骨盆及生殖器官的邻近器官也应有所了解。

一、外生殖器官

女性外生殖器官位于两股内侧之间，前面以耻骨、后面以会阴为界，包括阴阜、大阴唇、小阴唇、阴蒂、阴道前庭、前庭大腺、前庭球、尿道口、阴道口和处女膜(图 1-1)。

(一) 阴阜：即耻骨联合前方隆起的脂肪垫，又称为耻骨阜。青春期此处开始生长卷曲状的阴毛，呈尖端向下的三角形分布，少量阴毛可向下伸展达大阴唇外面。阴毛为第二性征之一，其疏密、粗细、色泽可因人或种族而异。

(二) 大阴唇：为靠近两股内侧的一对皮肤皱襞，前端起自阴阜，后端止于会阴。其前端为子宫圆韧带的终点。未婚或未生育妇女的两侧大阴唇遮盖阴道口及尿道口；经产妇的大阴唇由于分娩影响常常向两侧分开；老年人的呈萎缩状。每侧大阴唇具有外侧面和内侧面，外侧面的皮肤与附近的皮肤相同，青春期长出阴毛，皮层内有皮脂腺和汗腺；内侧面似粘膜，常湿润。大阴唇有很厚的皮下脂肪层，其内含有丰富的血管、淋巴管和

神经。当局部受伤时，易引起出血和血肿。

(三) 小阴唇：为位于大阴唇内侧的一对薄皱襞，其前端两侧互相结合成两层皱襞，形成阴蒂包皮（上面）和阴蒂系带（下面），包绕阴蒂。小阴唇的后端与大阴唇的后端相会合，在正中线上形成一条横形皱襞，称为阴唇系带，经产妇由于分娩的影响，此系带可不明显。小阴唇表面呈淡红色，湿润似粘膜，色褐，无毛，有皮脂腺。皮下有血管、弹性纤维和少量平滑肌，并有丰富的神经末梢，感觉颇敏锐。

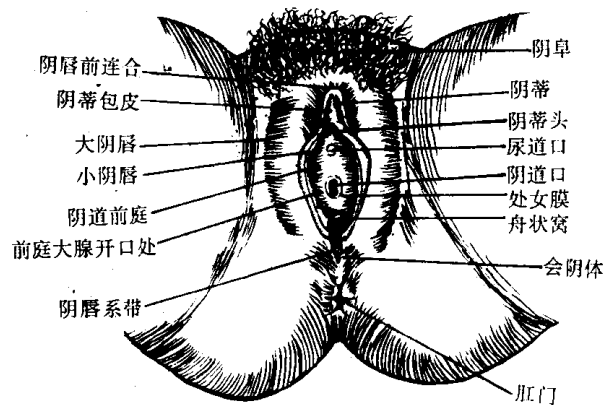


图 1-1 女性外生殖器示意图

(四) 阴蒂：位于两侧小阴唇之间的顶端，为一与男性阴茎海绵体相似的组织。可分为三部分：前端为阴蒂头，中为阴蒂体，后为两个阴蒂脚。阴蒂脚长约 4cm，呈圆柱状，表面被坐骨海绵体肌覆盖。每侧阴蒂脚从耻骨降支的骨膜开始，向上行至耻骨联合下部的前方，与对侧阴蒂脚结合形成阴蒂体。阴蒂体向下及向前突起而形成阴蒂头。阴蒂头直径约 6~8mm，富含神经末梢，极为敏感，当性欲冲动时，可稍肿胀、勃起。阴蒂的血运来自阴蒂内动脉，其淋巴流向腹股沟淋巴结。

(五) 阴道前庭：为两侧小阴唇之间的菱形间隙。其前为阴蒂，两侧为小阴唇内侧面，后为阴唇系带。在此区域内，前方有尿道外口，后方有阴道口，阴道口与阴唇系带之间有一浅窝，称为舟状窝，经产妇因分娩时撕裂而此窝消失。此外，此区域尚有以下各部：

1. 前庭大腺：又称巴氏腺，位于大阴唇后部、前庭球后方、阴道口两侧，为球海绵体肌覆盖，如黄豆大，左右各一。每一腺管长 1~2cm，开口于阴道前庭后方小阴唇与处女膜之间的沟内。性兴奋时分泌黄白色粘液，起润滑作用。正常情况下，不能触及此腺，当有感染时，腺管口闭塞，可形成脓肿或囊肿。

2. 尿道口：位于阴蒂头的后下方及前庭前部，略呈圆形。其后壁有一对并列的腺体，称为尿道旁腺或斯氏腺，其分泌物有润滑尿道口的作用。此腺体亦常为细菌潜伏的场所。

3. 阴道口和处女膜：阴道口位于尿道口的后方、前庭的后部（图 1-2），其形状、大小常不规则。阴道口覆有一层较薄的粘膜，称为处女膜，其两面覆盖鳞状上皮，其中含有血管、结缔组织和神经末梢。在处女，阴道口往往被小阴唇所盖，如推开小阴唇，可见到阴道口几乎完全被处女膜所封闭。

处女膜中间有孔，多位于中央，其形状、大小及膜的厚薄因人而异。一般为椭圆形或半月形，也可为筛状或其他形状。处女膜一般为 2cm 厚，个别人的很薄，可因震动而破裂，有的厚而坚韧，甚至妨碍性生活。初次性交时，处女膜往往破裂，并伴有少量流血和疼痛，个别人亦有例外。分娩时处女膜进一步破损，产后残留数个须状突起，称之为处女膜痕。

(六) 会阴：是指阴道口与肛门之间的软组织，包括皮肤、肌肉及筋膜，也是骨盆底