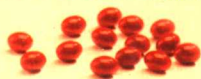




中医专家论治疑难病
ZHONGYI ZHUANJIA LUNZHI YINANBING



不孕不育

中医疗法

BUYUN BUYU ZHONGYI LIAOFA

◎许丽绵 李信平 主编

华南理工大学出版社

中医专家论治疑难病

不孕不育中医疗法

许丽绵 李信平 主编

华南理工大学出版社

· 广州 ·

图书在版编目 (CIP) 数据

不孕不育中医疗法/许丽绵, 李信平主编. —广州: 华南理工大学出版社, 2004. 11

(中医专家论治疑难病)

ISBN 7-5623-2116-7

I. 不… II. ①许…②李… III. ①不孕症 - 中医疗法②男性不育 - 中医疗法 IV. ①R271.14②R256.56

中国版本图书馆 CIP 数据核字 (2004) 第 069212 号

总发行: 华南理工大学出版社

(广州五山华南理工大学 17 号楼, 邮编 510640)

发行部电话: 020 - 87113487 87110964 87111048 (传真)

E-mail: scut202@scut.edu.cn

http: // www.scutpress.com

责任编辑: 黄丽谊

印刷者: 广东省阳江市教育印务公司

开本: 850 × 1168 1/32 **印张:** 10.25 **字数:** 258 千

版次: 2004 年 11 月第 1 版第 1 次印刷

印数: 1 ~ 5 000 册

定价: 17.00 元

版权所有 盗版必究

出版说明

1998年，我社邀请广州中医药大学高汉森、许丽绵、李迎敏、张朝曦等专家教授，编写了“中医专家论治乙肝”《乙肝中医疗法》一书。由于专家们对乙肝诊治有丰富的临床经验和学术水平，兼之认真客观，谆谆引导，因此，该书出版后，受到广大读者的欢迎。自1998年10月初版以来已8次重印，并于2002年修订再版。2000年《乙肝中医疗法》一书获中国书刊发行业协会“第十三批全国优秀畅销书”奖。

很多读者来电来信反映，《乙肝中医疗法》一书既有基础的医学知识，又有防治方法，同时又能指导患者及家属进行自我治疗，希望出版社多出此类书籍。为了答谢读者的关心和支持，我社决定推出“中医专家论治疑难病”丛书。

该丛书包括：

《乙肝中医疗法》

《生殖系统炎症中医疗法》

《糖尿病中医疗法》

《小儿咳喘中医疗法》

《不孕不育中医疗法》

《甲亢中医疗法》

应邀参加“中医专家论治疑难病”丛书编写的专家还有熊曼琪、朱章志、肖旭腾、林昌松、李信平等。他们不但有精湛的医术和前沿知识，更重要的是，他们都有良好的医德和学者风度。我们相信，读者们在阅读这些书籍的过程中，不仅能掌握防治疾病的知识，还能感受到这些学者们的风采。

华南理工大学出版社

2004年2月

前 言

随着社会经济的发展，生殖健康已成为世界各国普遍关注的热点，因为它关系到人类的繁衍、生活质量及优生优育，对于国家的强盛、民族的兴衰和人口素质有着重要的影响。

不孕不育症是现代世界性的人类生殖健康的难题。据世界卫生组织在 25 个国家 33 个研究中心进行的标准化诊断不孕症调查，约有 8% 的夫妇在其生命中经历某种形式的不育。全世界的不孕症人数为 5 000 万 ~ 8 000 万。在发达国家和亚洲地区，不明原因的不孕率为 9% ~ 20%，发展中国家一些地区的不孕症患病率高达 30%。在我国，不孕不育症患者有逐渐增加的趋势。不孕不育虽不是致命的疾患，但没有孩子的痛苦不言而喻，很多和睦家庭由于没有孩子，承受着巨大悲伤甚至绝望。不孕不育症可以说是常见病之一，亦是世界性的健康问题，关系到家庭的和睦和社会的安定。

中医药治疗具有调节生殖内分泌、免疫功能及改善盆腔与生殖器官微环境的作用，在调经、助孕等方面具有优势和特色。近年来，中药复方的功效日益受到世界医药界的瞩目。

中医和西医虽是两个完全不同的理论体系，但其研究的对象和目的是一致的。随着社会的进步，科学的发展，学科之间的互相渗透、沟通、结合，尤其是近 20 多年来，对不孕不育的研究中充分体现了中西医之间的优势互补能提高对不孕不育的治愈率的事实。本书从临床实际出发，从病人的需要出发，在中医和西医两个方面深入浅出地介绍了生育的奥秘、不孕不育的原因、不孕不育的检查与诊断、各种行之有效的助孕方法以及预防措施、

饮食调理等知识，希望能对不孕不育患者及家属有所裨益，积极配合医务人员更有成效地预防和治疗不孕不育，努力提高中西医结合防治不孕不育的总体水平。

由于水平有限，书中不当之处在所难免，望读者不吝指教。

编者

2004年9月

于广州中医药大学

“中医专家论治疑难病”丛书编委会

主任：熊曼琪

副主任：高汉森

编委：（以姓氏笔画为序）许丽绵 朱章志

肖旭腾 李信平 林昌松

《不孕不育中医疗法》参编人员

主编：许丽绵 李信平

编委：（以姓氏笔画为序）

叶敦敏 广州中医药大学第一附属医院
副主任医师、副教授

许丽绵 广州中医药大学第一附属医院
副主任医师、副教授

李信平 广州中医药大学第一附属医院
副主任医师、副教授

李道成 广州中医药大学第一附属医院
主治医师

李 莉 广州中医药大学第一附属医院
主治医师

李 莲 深圳市罗湖区中医院副主任医师

宋 红 广州中医药大学第一附属医院
副主任医师、副教授

林凯玲 广州中医药大学第一附属医院
副主任医师、副教授

赵广兴 广州中医药大学副教授、博士后

钟春华 广州中医药大学硕士研究生

缪江霞 广州中医药大学第一附属医院
副主任医师、副教授

策划编辑：王魁葵 赖淑华

<h1>目 录</h1>		
第一章 总 论		(1)
第一节 女性生殖器官解剖与生理		(1)
第二节 男性生殖器官解剖与生理		(8)
第三节 生殖生理		(14)
第四节 受孕的机理和条件		(27)
第五节 西医学对不孕症的认识		(34)
第六节 中医学对不孕症的认识		(36)
第七节 不孕症的病因		(38)
第八节 心理因素与不孕		(50)
第九节 不孕症的检查		(52)
第十节 中药人工周期治疗不孕症		(62)
第十一节 不孕症的预防		(65)
参考文献		(71)
第二章 不孕症常用药物		(72)
第一节 中草药		(72)
菟丝子 (72)	杜 仲 (74)	巴戟天 (76)
肉苁蓉 (77)	仙 茅 (79)	淫羊藿 (80)
续 断 (81)	锁 阳 (82)	鹿 茸 (83)
枸杞子 (84)	女贞子 (86)	黄 精 (87)
龟 板 (88)	党 参 (89)	黄 芪 (90)
山 药 (91)	熟地黄 (92)	丹 参 (93)
桃 仁 (94)		
第二节 中成药		(95)

金匱腎氣丸 (95)	右歸丸 (96)	艾附暖宮丸 (96)
胎寶膠囊 (97)	益腎活血 I 號丸 (97)	助孕 III 號丸 (98)
滋腎育胎丸 (98)	麒麟丸 (98)	龜鹿補腎口服液 (99)
烏雞白鳳丸 (99)	安坤贊育丸 (100)	左歸丸 (100)
歸脾丸 (101)	六味地黃丸 (101)	知柏地黃丸 (101)
人參養榮丸 (102)	培坤丸 (102)	桂枝茯苓丸 (103)
逍遙丸 (103)		

第三节 西药治疗 (104)

第三章 不孕症常用治法与选药 (109)

第一节 滋肾补肾法 (109)

第二节 益气养血法 (112)

第三节 疏肝解郁法 (114)

第四节 活血化瘀法 (115)

第五节 温经散寒法 (118)

第六节 燥湿化痰法 (118)

第七节 清热解毒法 (119)

第八节 清利湿热法 (120)

附一 不孕症的中医治疗及机理研究进展 (121)

附二 排卵障碍的病机探讨 (130)

附三 抗精子免疫性不孕与慢性生殖道炎症的相
关性及机理研究概况 (137)

附四 中医对不孕症患者的心理因素与心理治疗
探讨 (144)

第四章 女性不孕症的辨病治疗 (151)

第一节 闭经 (151)

第二节 无排卵性功能失调性子宫出血 (156)

第三节 黄体功能不健 (171)

第四节 多囊卵巢综合征 (177)

- 第五节 高催乳素血症 (181)
- 第六节 子宫内膜异位症 (184)
- 第七节 盆腔炎性不孕 (189)
- 第八节 女性免疫性不孕 (195)
- 第五章 男性不育症的辨病治疗** (201)
- 第一节 精液异常 (201)
- 第二节 勃起功能障碍 (216)
- 第三节 射精障碍 (222)
- 第四节 精索静脉曲张 (233)
- 第五节 男性免疫性不育 (237)
- 第六章 不孕症的饮食疗法** (241)
- 当归炖乌鸡 (241)
- 益母草汁粥 (242)
- 何首乌酒 (242)
- 腰花核桃 (243)
- 芡术核桃鹌鹑汤 (244)
- 金樱白果狗肉汤 (245)
- 地黄女贞山鸡汤 (246)
- 岗稔根猪瘦肉汤 (247)
- 猪腰杜仲莼肉汤 (248)
- 甲鱼阿胶汤 (249)
- 紫地宁血汤 (250)
- 麦地乌龟汤 (251)
- 附子生姜狗肉汤 (252)
- 归地烧羊肉 (253)
- 炖鳝筒 (253)
- 冬虫夏草炖老鸭 (254)
- 米酒炒海虾 (255)
- 种玉药酒 (256)
- 龟童子鸡汤 (257)
- 河车人参炖瘦肉 (241)
- 莲肉粥 (242)
- 韭菜炒羊肝 (243)
- 地骨皮地榆兔肉汤 (244)
- 黄芪党参炖鸡 (244)
- 金针菜木耳鸡肉汤 (245)
- 海螵蛸乌龟汤 (246)
- 山药莲子猪肚汤 (247)
- 牡蛎玄参麦冬汤 (248)
- 参芪补脾汤 (249)
- 郁金白芍解郁汤 (250)
- 壮阳狗肉汤 (251)
- 山药羊肉汤 (252)
- 麻雀肉 (253)
- 羊脊骨粥 (254)
- 排骨骨髓汤 (255)
- 虾仁韭菜 (256)
- 龟肉鱼鳔汤 (257)
- 核桃芝麻散 (258)

- | | |
|---------------|--------------|
| 白木耳汤 (258) | 甲鱼补肾汤 (258) |
| 杞精炖乳鸽 (259) | 鹿茸炖乌鸡 (259) |
| 墨鱼炖鸡 (260) | 何首乌粥 (260) |
| 泥鳅炖豆腐 (261) | 黄芪猪瘦肉汤 (261) |
| 归参鳝鱼羹 (261) | 黑木耳煲红枣 (262) |
| 茉莉花糖茶 (262) | 佛手酒 (262) |
| 莲子心茶 (263) | 熘炒黄花猪腰 (263) |
| 柚子炖鸡 (264) | 半夏山药粥 (264) |
| 八宝粥 (265) | 薏米扁豆粥 (265) |
| 益母当归煲鸡蛋 (266) | 桃仁生地粥 (266) |
| 三七藕蛋羹 (266) | 三七蒸鸡 (267) |
| 月季麦芽饮 (267) | 甲鱼瘦肉汤 (268) |
| 参枣薏米山楂粥 (268) | 艾叶汁鸡蛋 (269) |
| 桃仁粳米粥 (269) | 补骨脂牛肾粥 (270) |
| 泥鳅汤 (270) | 虫草炖猪腰汤 (270) |
| 醉河虾 (271) | 金樱子炖瘦肉 (271) |
| 麻雀炖枸杞 (271) | 红烧狗肉 (272) |
| 黄花菜马齿苋饮 (272) | 桃仁粥 (272) |
| 橘皮饮 (273) | 赤小豆粥 (273) |
| 远志枣仁粥 (273) | 鱼胶糯米粥 (273) |
| 木耳汤 (274) | 麻雀羊肉汤 (274) |

第七章 不孕症其他疗法	(275)
第一节 心理疗法	(275)
第二节 外治法	(279)
第三节 针灸治疗	(281)
第四节 介入治疗	(282)
第五节 手术治疗	(283)
第六节 人工授精	(284)
第七节 体外受精与胚胎移植	(287)
第八节 其他辅助生殖技术	(291)

参考文献	(293)
附录 I 生殖内分泌激素指标的正常值及临床意义	(294)
附录 II 女性不孕症的 B 超表现	(295)
附录 III 子宫输卵管造影的临床意义	(309)
附录 IV 精液常规检查指标的正常值及临床意义	(310)
附录 V 中药用药禁忌	(312)

第一章 总论

第一节 女性生殖器官解剖与生理

女性生殖器官由外生殖器官和内生生殖器官组成。

一、外生殖器官

外生殖器官指生殖器的外露部分，又称外阴，包括耻骨联合至会阴及两股内侧之间的组织，即阴阜、大阴唇、小阴唇、阴蒂和阴道前庭等（图1-1）。

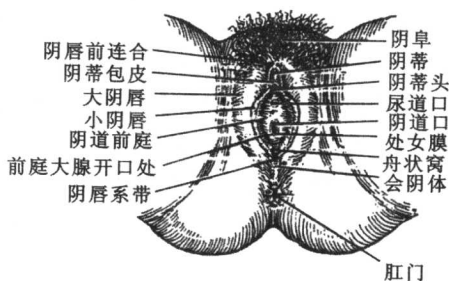


图1-1 女性外生殖器官示意图

（一）阴阜

阴阜是耻骨联合前面隆起的脂肪垫。女孩逐渐长大至青春期，阴阜部位渐渐长出阴毛，其分布呈尖端向下的倒三角形。阴毛为第二性征之一，其疏密、粗细、色泽因人或种族而异。如阴毛像男性呈菱形分布，沿腹中线向上生长，甚至达脐部，或者阴毛过于浓密、过于稀疏，通常是内分泌功能异常的表现，应及时就医。

(二) 大阴唇

大阴唇为靠近两股内侧的一对隆起的皮肤皱襞，起自阴阜，止于会阴。大阴唇有很厚的皮下脂肪层，其内含有丰富的血管、淋巴管和神经。未婚妇女的两侧大小阴唇自然合拢，遮盖阴道口及尿道口，经产妇的大阴唇由于受分娩影响向两侧分开，绝经后妇女的大阴唇呈萎缩状，阴毛也稀少。

(三) 小阴唇

小阴唇为位于大阴唇两侧的一对薄皱襞，表面湿润，色褐，无毛，有丰富的神经末梢，故极敏感。两侧小阴唇的前端相互融合，再分为两叶，包绕阴蒂，前叶形成阴蒂包皮，后叶形成阴蒂系带。小阴唇的后端与大阴唇的后端相会合，在正中中线形成一条横皱襞，称为阴唇系带。经产妇由于受分娩的影响已不明显。

(四) 阴蒂

阴蒂位于两侧小阴唇之间的顶端，是与男性阴茎海绵体相似的组织，有勃起性。阴蒂分为三部分，其前端为阴蒂头，中部为阴蒂体，后部为两个阴蒂脚，附着于各侧的耻骨支上，仅阴蒂头露见。阴蒂头的直径很少超过0.5cm，其表面的复层上皮有丰富的神经末梢，对性刺激极为敏感，是诱发性冲动、性欲的主要器官。

(五) 阴道前庭

阴道前庭为两小阴唇之间的菱形区，其前为阴蒂，后为阴唇系带。在此区域内，前方有尿道外口，后方有阴道口。阴道口与阴唇系带之间有一浅窝，称为舟状窝，又称阴道前庭窝。经产妇由于受分娩影响，此窝不复见。在此区域内尚有前庭球和前庭大腺。

(1) 前庭球，又称球海绵体，位于前庭两侧，有勃起性。其前部与阴蒂相接，后部与前庭大腺相邻，表面为球海绵体肌覆盖。

(2) 前庭大腺，又称巴氏腺，位于大阴唇后部，亦为球海绵体肌所覆盖，如黄豆大，左右各一，开口于前庭后方、小阴唇与处女膜之间的沟内。性兴奋时分泌黄白色粘液，起润滑作用。正常情况下，检查时不能触及此腺。如因感染，腺管口闭塞，可形成脓肿或囊肿；则能看到或触及。

(3) 尿道口，位于阴蒂头的后下方及前庭前部，为尿道的开口，略呈圆形。其后壁上有一对并列的腺体，称尿道旁腺或斯氏腺，其分泌物有润滑尿道口的作用，但此腺亦常为细菌潜伏所在。

(4) 阴道口及处女膜，阴道口位于尿道口后方、前庭后部，其大小、形状常不规则。阴道口排出月经血、白带，也是生产时胎儿娩出的部位。未婚女子阴道口覆盖有一层较薄的粘膜，称处女膜。膜的两面均为鳞状上皮覆盖，其间含结缔组织、血管与神经末梢。之上有一孔，多在中央，孔的形状、大小及厚薄因人而异。处女膜多在初次性交时破裂，伴有轻微疼痛和少量出血，也可因剧烈运动而有陈旧性破裂，使第一次性交时不出血。分娩时处女膜进一步破损，产后残留数个小隆起之状的处女膜痕。

二、内生殖器官

内生殖器官是指生殖器的内藏部分，包括阴道、子宫、输卵管及卵巢，后两者常被称为子宫附件（图1-2）。



图1-2 女性内生殖器