

● LIUXING
SHIZHUANG

流行时装

马建华



河北科学技术出版社

流行时装

马建华

河北科学技术出版社

流行时装

马建华

河北科学技术出版社出版（石家庄市北马路45号）

河北新华印刷三厂印刷 河北省新华书店发行

787×1092毫米 1/16 7.5印张 1万字105幅图 印数：1—134000 1985年11月第1版
1985年10月第1次印刷 统一书号：15365·23 定价：1.20元

前 言

随着城乡人民群众生活水平的提高，对服饰穿着的要求也越来越高。为满足这一要求，编绘了《流行时装》这本书。书中共有390款新式四季服装。其中女装290款，男装100款。式样新颖、美观大方，符合当今服装流行趋势；书后附有部分服装款式裁剪图。

本书可供广大城乡群众、服装专业户及服装设计人员参考选用。

作 者

目 录

怎样选择服装·····	(1)
女夏装·····	(3)
女春秋装·····	(60)
女冬装·····	(74)
男夏装·····	(84)
男春秋装·····	(89)
男冬装·····	(104)
时装裁剪图·····	(109)

怎样选择服装

服装是生活之必需品，同时也是美化和丰富生活的装饰品。随着人们生活水平的不断提高，越来越需要更加漂亮的服装来点缀自己和美化自己。

服装的美与不美，是以把穿着者烘托得美与不美为标准的。服装能够体现人的思想感情和性格特征，也能掩饰人的体型缺陷，以烘托长处。因此，服装与穿着者能否配合协调是很关键的。

各式各样的服装常常会使人们眼花缭乱。当前世界服装的流行趋势是宽松、肥大，以穿着舒适，活动方便为基础，以简洁、美观为目的。日常在选择服装时，不仅要注意到流行趋势、时代感，还应考虑到自身的条件，从形象、肤色、体型、性格、工作性质、生活环境等方面全面考虑。

一、款式

人的体型各异，体型匀称者选择服装范围较广，它可以着重于表现自己的个性和风格；两个体型近似而性格不同的人，对于服装的要求也不一样。而且还有不少人的体型具有这样或那样的缺欠，这就更要谨慎地为自己选择搭配服装，以求扬长避短。不论体型匀称者还是体型有缺欠者，如果脱离生活实际，一味模仿别人，往往事与愿违。

凡以“胖”引以为憾者，忌穿大宽条横向图案的服装，紧身或系带的服装也很难搭配。最好是选用直线条、装饰不多的服装，半卡腰或有曲线的服装也可以帮助肥胖者显得秀气一些。

脸宽而且颈短者，不要穿立领服式，应选择低领、领口下开的服装为宜；尖角翻领或尖领口衬衫的效果也不错。

过于瘦高而且颈长者，则不要穿领口深而尖的服装，也不宜穿竖线条图案的上衣或连衣裙。高立领、一字领口、泡泡袖、中袖，还有茄克式上装等等，这些都能够掩饰过于削瘦的缺点，收到较好的效果。

上身较长、下身较短者，上衣的腰部可适当提高；腿粗的女同志不要穿短裙；而腰粗者则不宜穿系宽腰带的服装。

性格活泼、体格健壮者可穿着风格潇洒、奔放的服装；性格文静、身材纤细者，服饰风格则可以追求优雅、端庄一些。

当然，什么样的人穿什么衣服并没有统一的标准，不是绝对的；只要与自身条件相配得当的服装就是最好的服装。

二、色彩

色彩是服装中很重要的因素之一。当你看到一个人时，首先映入眼帘的就是服装的

颜色。特别是由于现代服装式样的剪裁趋于简单,使人们对于服装色彩的印象更为深刻。如果服装配色不协调,就会破坏整体的效果。各种颜色都具有自己的特性,人们要根据不同的自身条件选择不同的色彩搭配。

黑色可以使穿着者的体积显得小些,是胖人的良伴;它也是一种非常重要的搭配色,皮肤黝黑的人穿着不太适宜。但是黑色和白色搭配而成的服装,深色皮肤的人穿着就不成问题了。

黑色和其他颜色基本都能协调,如果穿着者一身黑色的服装,那么最好能点缀上一块颜色鲜明的服饰,这样会使人的整个装束更为出色、生动。

绿色调比较适于青年人,肤色白晰的人穿着绿色调的服装尤其相配。而绿灰色则会使气色欠佳的人显出落寞的样子。

大红色象征着热情、朝气,但是身材高大者或者不太年轻的人不宜选用,他们应选择较深暗的暗红、浊红和灰红颜色。

黄色洋溢着快活的情调,它明朗而且醒目,但是,黄肤色的东方人在穿用时要留神穿用技巧。

灰色调可分为许多种,各表现出不同的效果。通常大家心目中的灰色似乎是单调的,千篇一律的。其实灰色包括的色彩种类很多,如果搭配得当,会出现非常出色的效果。

白色的应用范围较广,多数人都能适应。但是,胖人切不可穿一身白色服装或白色连衣裙,因为浅色会使人的视觉产生扩张感。如果把白色服装和深色服装搭配起来穿着,就会消除这一弱点,并使服装配色显得很生动。

服装色彩的美不在于把各种颜色集于一身,而关键在于配色协调。

三、西装

现在不少人都穿上西装,加之有一些单位的职业服也是西装,“西装热”已在我国出现。但是如何能穿着得体,而且又不千篇一律呢?

在一些重大的、正式场合要穿正规的西装,打领带或领结。整套西装穿着后的效果好与坏,与衬衫的关系很大,因此,只重西装和领带的搭配是不够的,衬衫的式样、色彩也要与其协调,并且要经常换洗。

在日常生活中,最好以多种适应性新西装占主导地位。人们对于服装的要求,从过去的互相跟着学,正在向着个性化发展,不少人都希望服饰穿着有自己的风格、特色。因此,大家都穿上一种款式的西装是不可取的。可以选择各种变化形式西装,如在原有西装的基础上,通过领子、驳头、口袋以及破缝等方面的变化展开,能够派生出多种新款式西装;在配色和面料的运用变化上也可形成新的风格。如粗纺、大格子图案的男式变形西装,很适于男青年穿着,并显得潇洒、大方,富有朝气。上班、访友、社交穿着都很适宜。

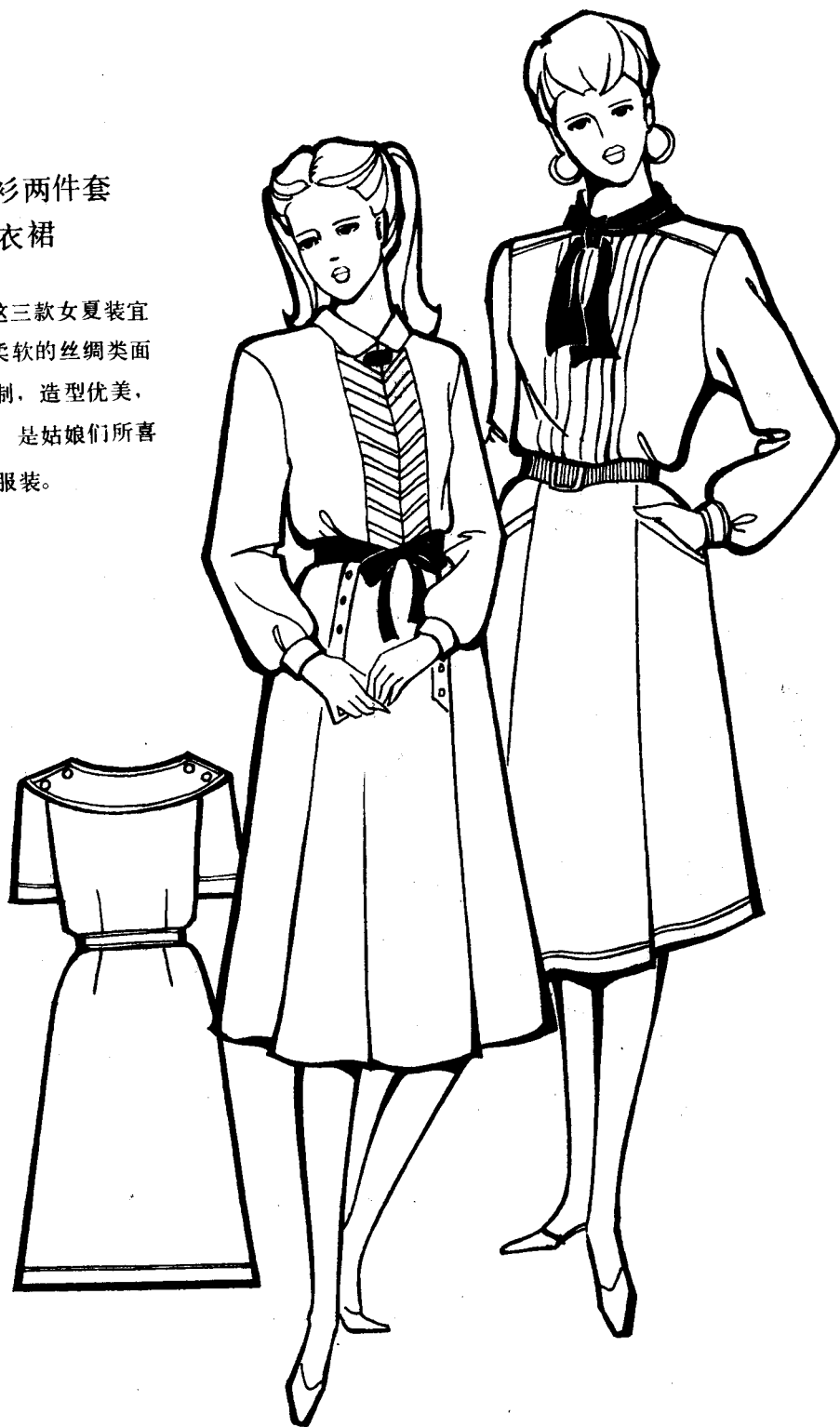
西装的面料除少数用纯毛外,多数应以各种人造、混纺面料为主,因为这类面料的西装不用熨烫,而且防缩性好,易洗,穿着随便,价格便宜,便于更换,做为日常生活服装很适宜。

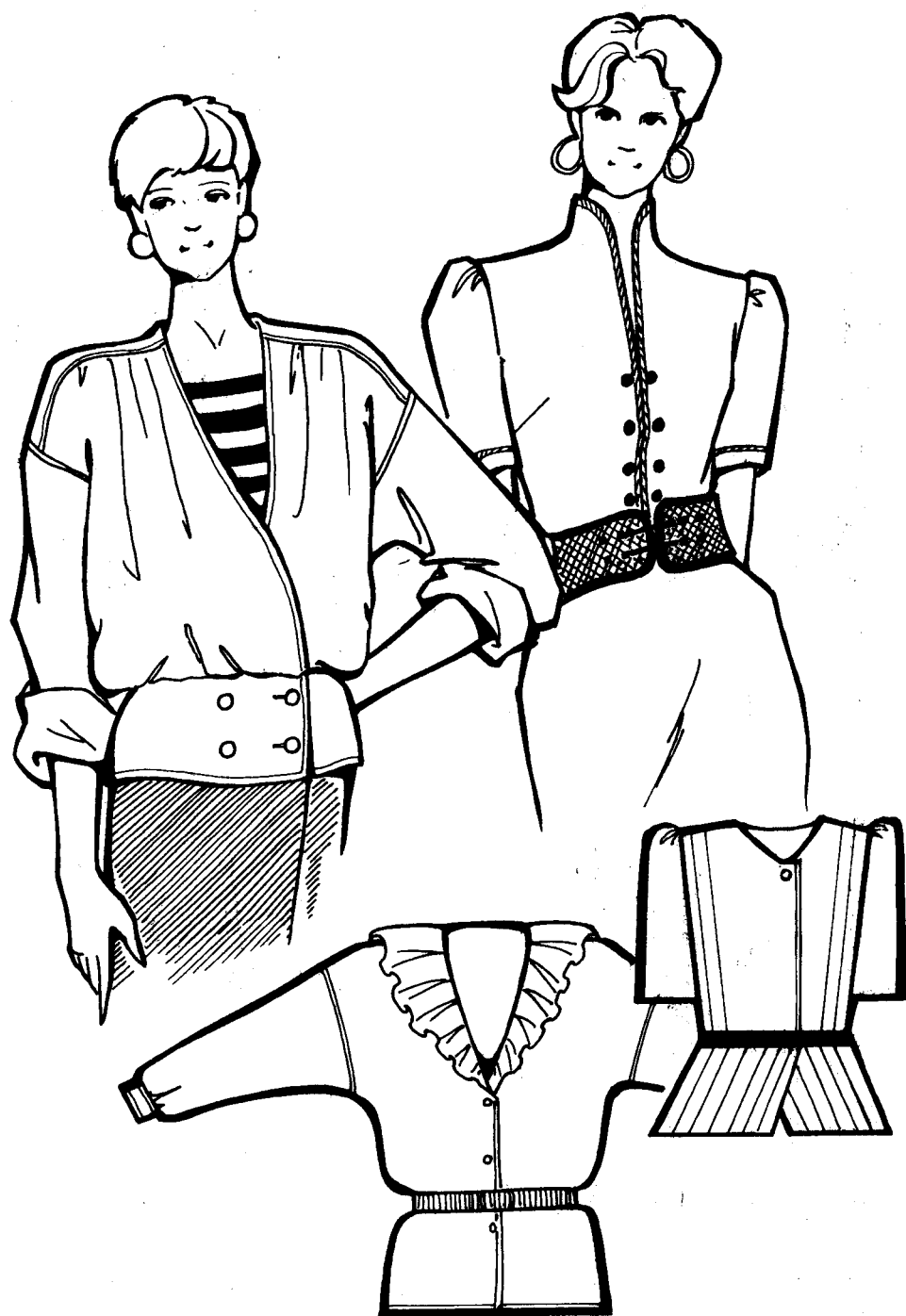
总之,恰当的服装选择不仅给人以穿着优美感,而且穿后使人显得神采焕发、仪表端庄、落落大方。

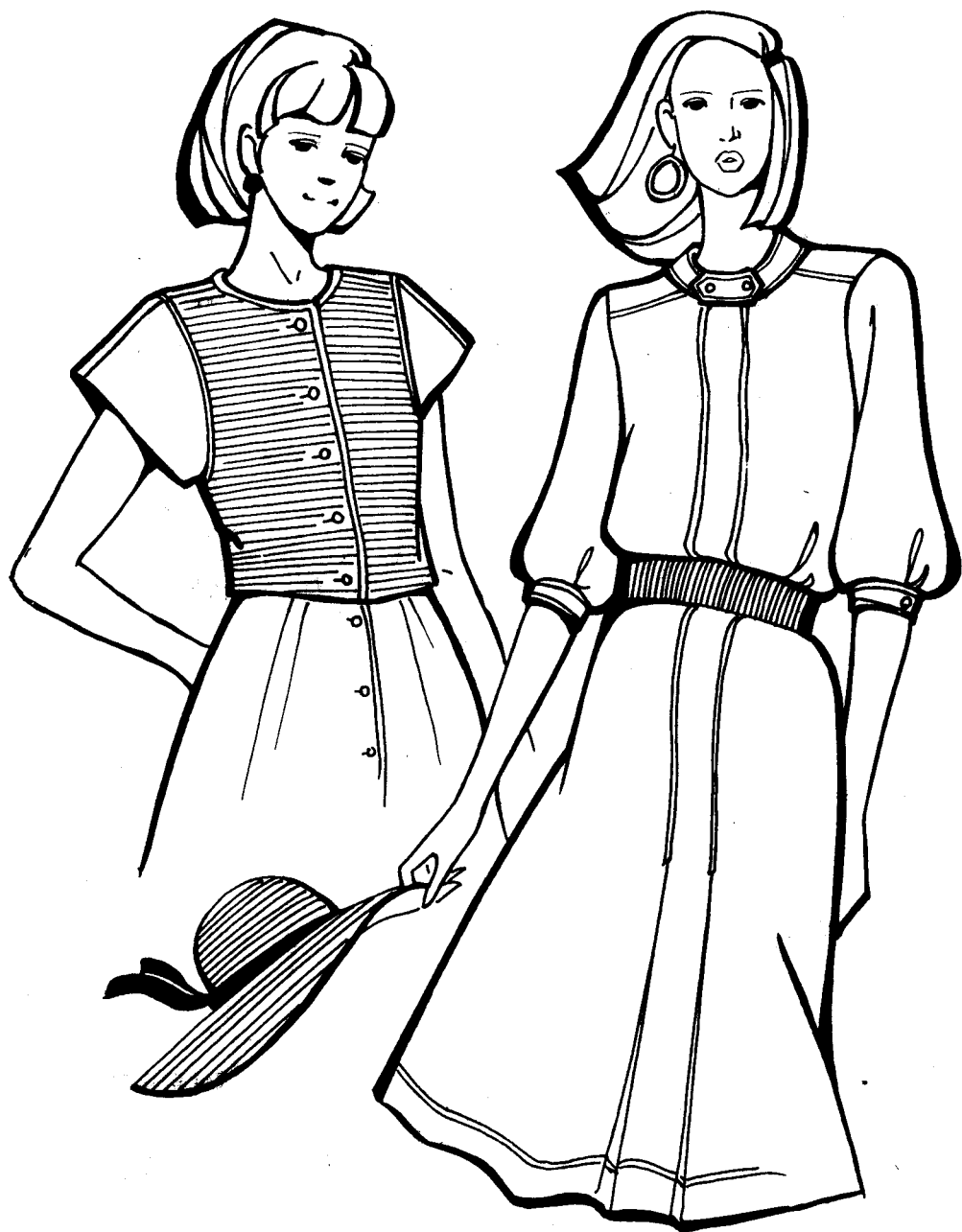
女 夏 装

裙衫两件套 连衣裙

这三款女夏装宜采用柔软的丝绸类面料缝制，造型优美，简洁，是姑娘们所喜爱的服装。







连衣裙、裙衫两件套





连衣裙、背心裙

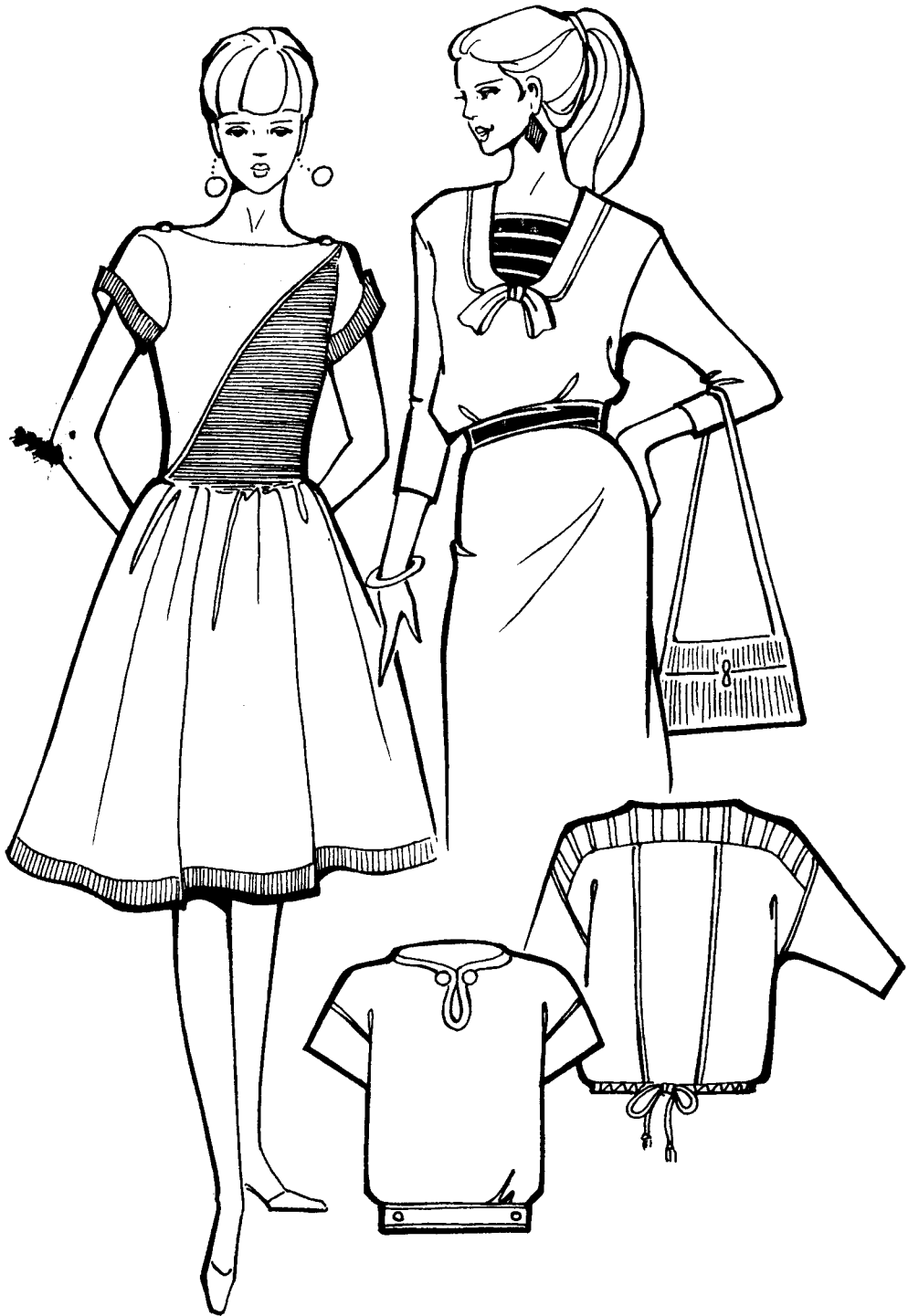
三款女夏装，式样简单、大方、美观入时。





茄克裙两件套、连衣裙

这是两款比较有个性的服装，它以大面积的变化来求得新颖、美观的效果。年轻的姑娘穿上它更显示出青春的气息。



无袖连衣裙

