

加藤正夫名局精解  
2

日本九段 加藤正夫 著

郑虹 郑凯希 译



# 加藤正夫名局精解·2

日本 加藤正夫 著

郑虹 郑凯希 译  
郑怀德 校订

蜀蓉棋艺出版社

---

(川) 新登字 012 号

---

书 名/加藤正夫名局精解·2

著 者/日本 加藤正夫

译 者/郑 虹 郑凯希

校 订/郑怀德

责任编辑·白小川

封面设计·吴克辛

版面设计·肖 川

责任校对·肖 潇

出 版 蜀蓉棋艺出版社  
成都青龙巷九号 邮编 610031

发 行 四川省新华书店

印 刷 温江人民印刷厂

版 次 1992年5月 第1版  
1992年5月 第1次印刷

规 格 787×1092mm 1/32  
印张 6.125 字数 130千

印 数 1—10000册

定 价 2.95元

ISBN7—80548—367—1/G·368

## 前 言

和加藤的交往并不算很长，只不过二十年左右。

加藤脱颖而出的最初阶段曾有一个绰号叫“杀星加藤”，他所以获得这一绰号，与其说是因为他爱吃棋，还不如说是因为他爱发动攻击。

又岂止是加藤，年青时谁不曾充当过“杀星”呢？！

小小年纪却老实地走棋是不可能成大器的。只不过加藤在一批年青的“杀星”中，其严厉更令人瞩目，从而荣获这一称号。

然而现时节加藤的棋风正不断趋向圆滑，兼顾各个方面。

他或武斗，或文争，连半目胜负的棋也异常高明，面常获半目胜。他已经成长为一名全能棋手了。

您如果从本套书的第一册一直追踪下去，您一定会发现他的变化。

编者 胜本哲州

## 目 录

- 第一局**——对坂田荣男九段〈十段战〉…………… ( 1 )
- 第二局**——对藤泽秀行棋圣〈棋圣战〉…………… ( 49 )
- 第三局**——对桥本昌二九段〈十段战〉…………… ( 97 )
- 第四局**——对林海峰九段〈本因坊战〉…………… (145)

# 加藤正夫·名局精解（2）第一局

第15期十段战五番胜负第1局

白 加藤正夫十段

黑 坂田荣男九段

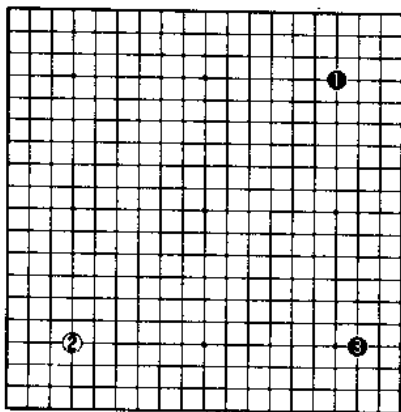
黑出5目半

1977年3月9日于东京日本棋院

1977年《围棋》6月号刊载

竞技状态极佳的加藤十段要捍卫他的十段桂冠，而挑战者坂田九段依然威风凛凛。此局棋中盘阶段白空被破，黑曾处于优势，但加藤在终盘的追赶真令人叫绝。

(1-3)



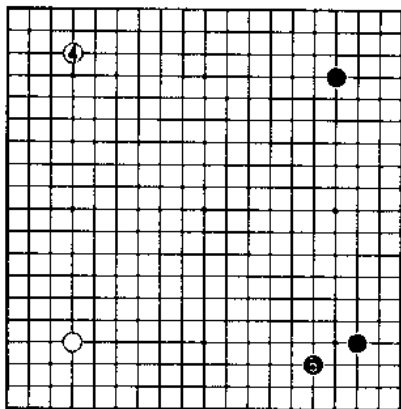
## 布局篇

○为加藤解说

◇为编者注

◇加藤十段要捍卫十段桂冠，与挑战者间的五番胜负即将开始。加藤于1973年在日本棋院的选手权战中曾与挑战者坂田九段斗过五个回合，那时加藤十段走了很不象话的大恶手，反让坂田九段以3比2扭转败势，取得胜利。

(4-5)

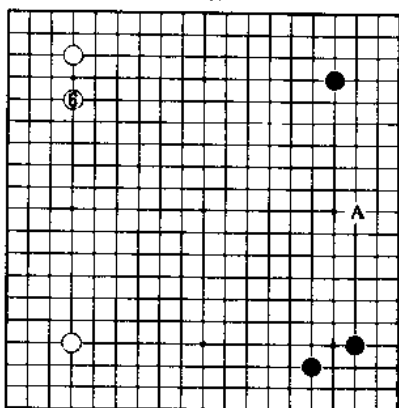


◇最近你和坂田的对局接二连三吗？

○是的，本篇十段战第一局，之后有本因坊战预选赛及十段战第二局、三局棋连在一起。

◇这三局你都赢了吗？

(6)



○是的，不过在其他一些对局中也输过不少盘。

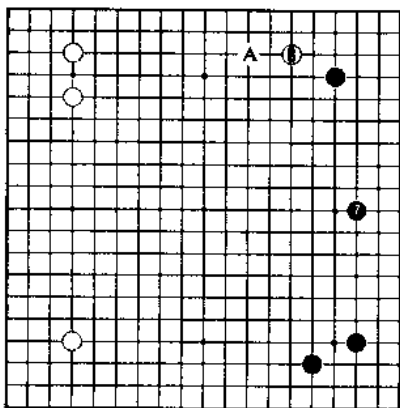
◇这局棋坂田先生下得很出色吗？

○是的，着实被坂田先生好好将了几军。

◇究竟何为反败为胜关键？通过加藤十段的解说，我们将一点点解开这个谜。

○白6在右边走A位分投是普通布局，而现在白走6位缩角，则是旨在形成以大模样相对抗的布局。

(7-8)



◇当然黑7占大场。

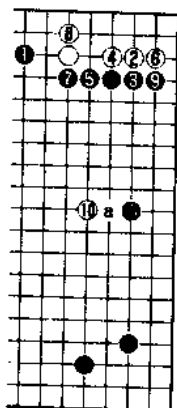
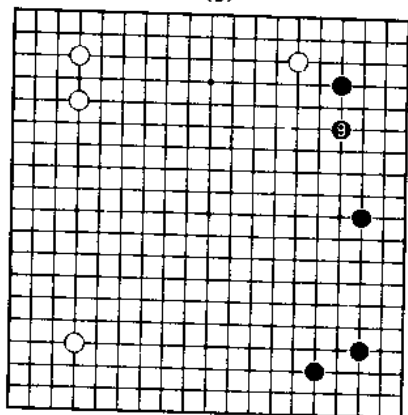
○白8挂试黑应手。

◇难道黑9不能在A位夹吗？

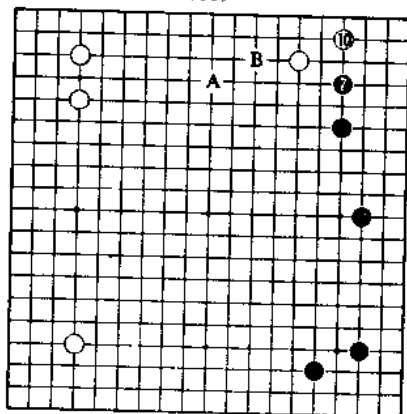
○不过那样的话黑7太低尚有疑问。



(9)



(10)



如下图

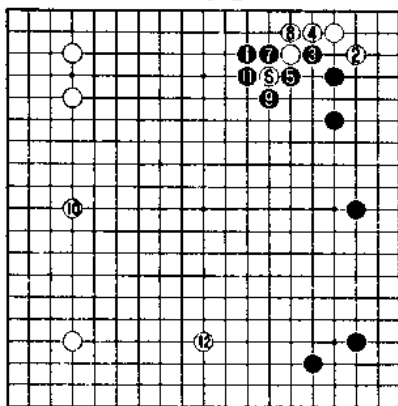
○黑 1 夹，则白 2 以下至 8，黑 9，则白走 10 位镇消模样。因此一开始打算这样走的话，则黑的大场还是走 a 位为好。

◇白 10 走 A 位比较普遍吧。

○是的，很多人喜欢走 A 位，而我是想变一下看看。

◇黑 11 走 B 位夹呢？

### 参考谱

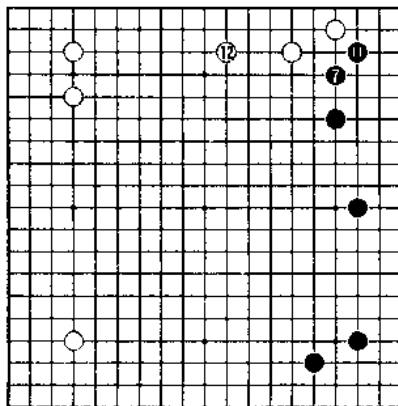


### 参考谱

○走黑1夹吗？那白2至黑9是定式（征子成立），这样白占到了10、12两个大场。

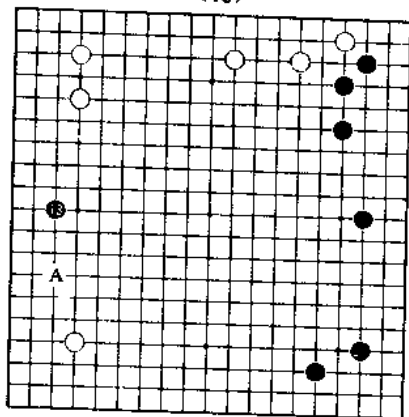
◇虽然黑也很厚，但也许坂田九段并不喜欢让对方走成这样的布局。

### (11-12)



◇自去年下半年开始，加藤十段曾经有一段时间变得非常注重实空。但成绩好象并不尽如人意。因而现在又恢复走高位棋了。把重点放在攻字上，而不是放在做空上，一个攻字里蕴藏着巨大的破坏力。

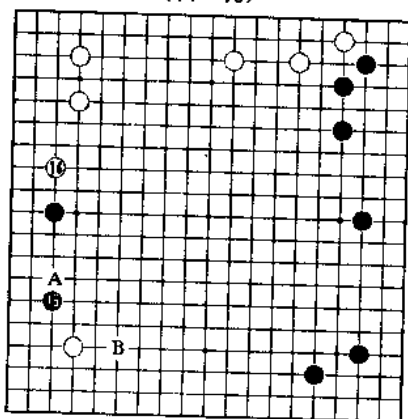
(13)



◇对白 8 的挂，黑方即使按照白所希望的那样走，能取得先手占到黑 13 绝好的分投虽也是很充分的。以上的应对也许是出于这种考虑。

◇白走 A 位一侧拦，则犯方向性错误，就扩大上边大模样这一意义上说，从上方拦截方为正着。

(14-15)



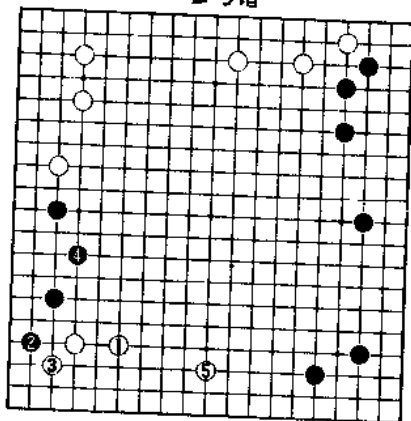
◇于是白走 14 位。

◇黑 15 于 A 位二间拆的走法最近消声匿迹了，几乎清一色走 15 位。

◇白 16 也不大见对在 B 位应。是不是不能在 B 位应呢？

○大概没那么回事吧。

参考谱



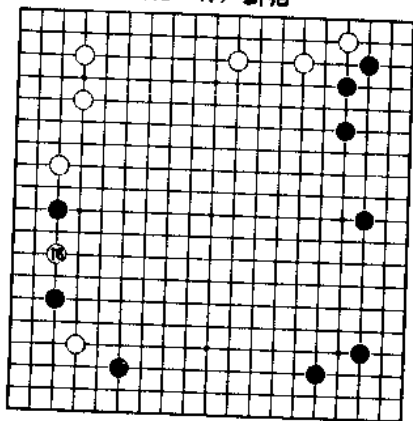
参考谱

○白1应，黑会走2、4吧。

◇林海峰先生说黑2、4围了以后，这一部分是黑较有力。

○不过，白也在5位拆，这样的布局并不是没有。

(16-17) 新招

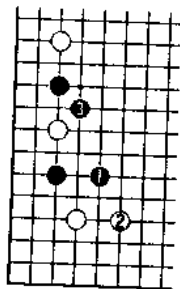


◇白16打人是常见着法。

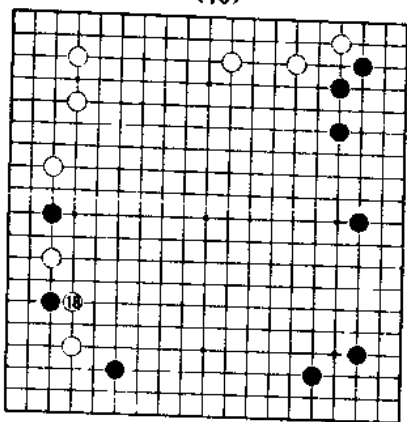
○黑17不同寻常。

一般如下图黑走1、3位。但——

◇双飞燕是坂田九段的新招。

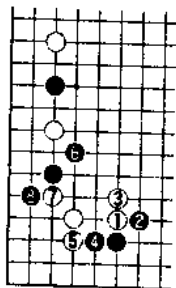


(18)



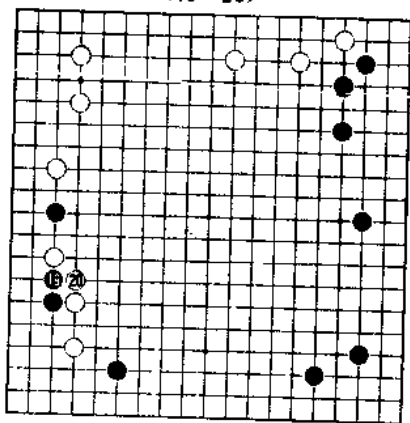
◇白 18 如下图走白  
1 压怎么样？

○这样的话，以下至  
黑 6，白走 7 位，则被黑 8

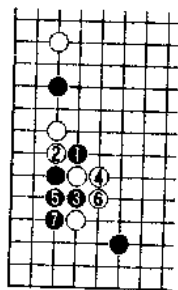


扳很棘手。

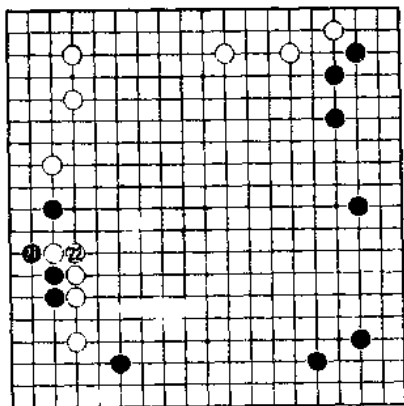
(19-20)



◇黑 19 如下图走黑  
1 扳出大概不行吧，下面  
是不是会导致白 2 至黑 7  
的应对？



(21-22)

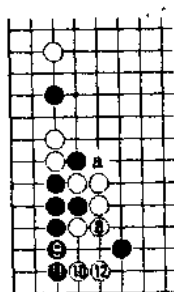


下图

◇接着，白 8 至白

12。

○如果黑不能走黑 a



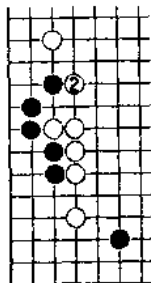
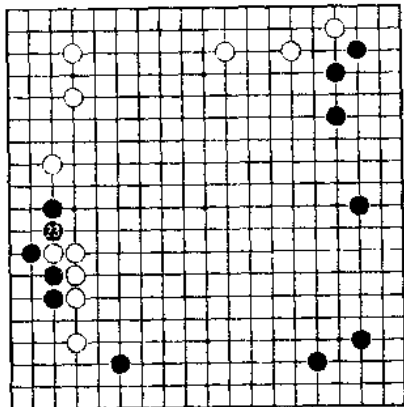
位压的话，这样走是不行的。

◇黑 19 至 23 是坂田

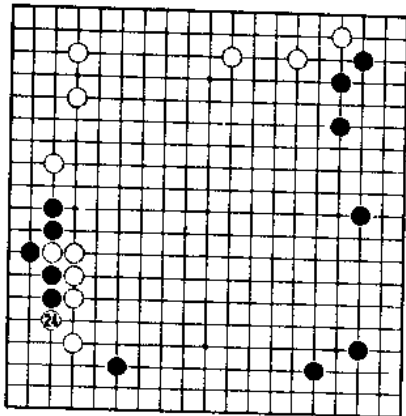
九段走黑 17 挂时就计划好了的吧。

◇黑 23 方为正形。

(23)

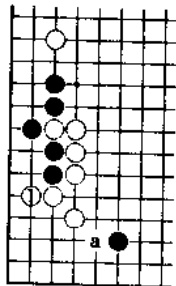


(24)



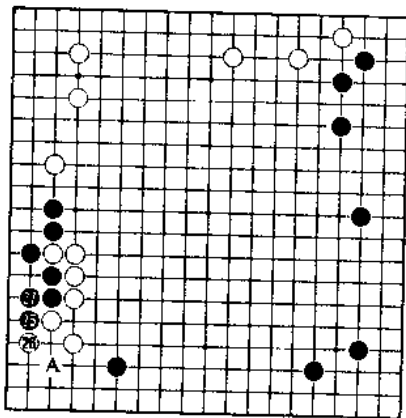
下图 黑 1 长太缓，  
将来会有白 2 的封锁。

◇白 24 挡是要点，  
接着下图。



白 1 立攻黑。另外，有  
了立，白走 a 位后，角可成  
空。

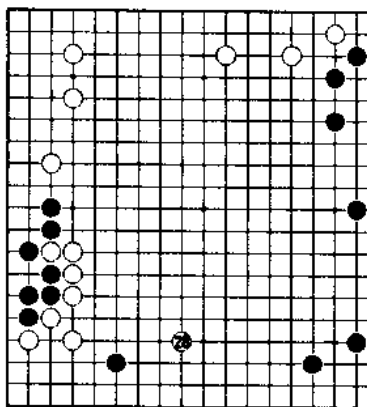
(25-27)



◇黑 25、27 扳接，先  
将这块黑安定下来，再瞄  
着走 A 位刺。

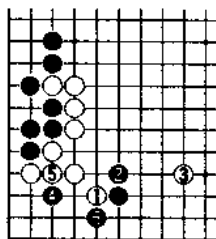
这种地方充分表明双  
方为了避免受到对方攻击而  
先将自己的棋安定下来是  
首要任务。在布局阶段，各  
处的大场自然很引人注目，  
但是棋若受到攻击即使先  
得了大场也捞不到任何好  
处。

(28)

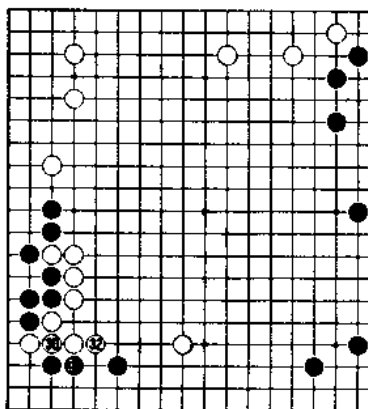


◇白 28 在夹之前如下图  
在白 1 位尖顶后再夹怎么样？

○这样的话，被黑 4 点、6 扳，白不行。



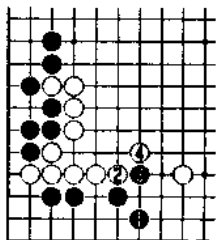
(29—32)



◇黑 29 至白 32 为当然之应对。

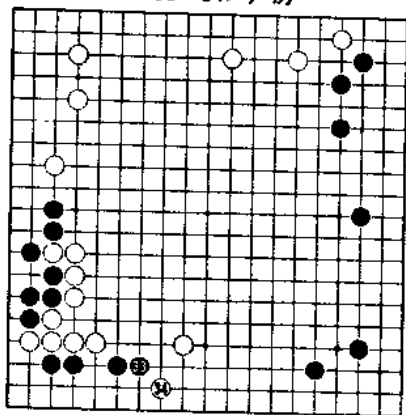
○黑 33 如下图，

走黑 1 尖的话，则白 2 压、4 扳，味道很好地封住上边，白变得很厚。





(33-34) 严厉

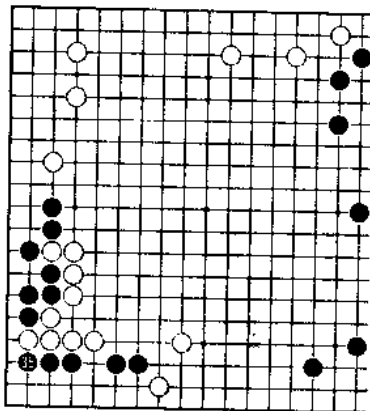


◇黑 33 正是不甘被这样封锁, 但白 34 的飞攻是好手。

◇追溯黑 17 双飞燕的趣向, 要判断这手棋的好坏, 不到此处告一段落, 很难说清。

◇白 34 令人难以对付。

(35)



◇黑 35 当然不肯如下图走黑 1 应。

◇结果, 黑 35 不挡就无法安定。

