

装饰设计艺术系列

● 李太东 编著

ZHUANG SHI SHE JI YI SHU XI LIE ZHAN LAN SHE JI YI SHU

展览设计艺术

*Quality
Like*



装饰设计艺术系列

ZHUANG SHI SHE JI YI SHU
XI LIE ZHAN LAN SHE JI YI SHU 展览设计艺术

展览设计艺术

●李太东 编著

图书在版编目 (CIP) 数据

展览设计艺术 / 李太东编著. — 沈阳: 辽宁美术出版社,
1996.12

ISBN 7-5314-1452-X

I. 展… II. 李… III. 展览馆—室内布置—设计—造型
(艺术) IV. J525.1

中国版本图书馆CIP数据核字 (96) 第19483号

展览设计艺术

ZHAN LAN SHE JI YI SHU

李太东 编著

辽宁美术出版社出版 辽宁美术印刷厂印刷
(沈阳市和平区民族北街29号) 辽宁省新华书店发行

开本: 787×1092 1/16 印张: 15

印数: 1—2 000

1996年12月第1版 1996年12月第1次印刷

责任编辑: 张东明 封面设计: 张东明

责任校对: 王 岩 侯俊华

ISBN 7-5314-1452-X/J · 667

定价: 129.50元

序

谈到展示设计，这种提法已涵盖了各种艺术门类给人们的视觉感受。它已将艺术与技术融为一体，生成了一个自己特有的艺术形式，在创造一个新的展示世界，充实着人们的生活，留给人类美好的希冀。

中国几千年的文明史，传统文化的博大精深，植根于这里的陈列艺术、展览艺术的展示设计，它将哲理、文学、艺术及诗情画意，书法理论，音乐气氛，雕琢塑造技巧与流动空间意识熔冶于一炉，这是一门多层次、多元化的空间学科。它研究了空间分割、立体构成、平面构成、色彩表现等的运用。表现在“以有为利，以无为用”，“相反相成，虚实相生”之中。在展览空间设计的展示恰似遵循着“统一变化，变化又统一”的轨道，周而复始的运行。

展示设计，给人以新意。在文博界陈列艺术的展示是一门多学科、多边缘的综合性视觉艺术。它综合着文学、美术、音乐、摄影、雕塑、书法和现代技术等诸学科，形成了自己所特有的艺术语言。一个展示设计者就必须有多方面的学识和一定水平的艺术修养，才能把自己的设计完成的更美好、更理想。

早在哥本哈根国际博物馆大会上表明，博物馆是它们所在社区的文化中心。不再是仅仅保管国家文化和自然遗产的宝库了，而最广泛的意义上说应该是人民的强有力的教育手段。博物馆要达到这个目标就必须把视点移到陈列设计这边来。“陈列设计是要传播并创造一个在艺术上令人喜爱的展览”《肯尼斯·赫德森（英国）》。陈列的形式是把艺术与知识融为一体，使之得到人们的热爱。而我国的博物馆事业，在新中国成立前夕，全国仅有21座博物馆，现已发展到1900座，每年所举办的各类展览多达数千个。博物馆展览事业的发展，对陈列、展览设计提出了更高的要求，博物馆陈列及展览设计集中的体现了一个国家、地区的科学技术、文化艺术、文明意识的发达程度与标准。陈列的空间艺术设计涵盖了各种艺术门类给人们的视觉感受，形成了一种特有的艺术形式。用什么内容、哪些展品、采取何种设备、运用怎样的艺术手段来表现自己的陈列主题，达到形式与内容的统一，这是博物馆、展览馆中非常重要的一环。

《展览设计艺术》一书，是李太东先生多年从事陈列、展览设计的实践结晶，是以实践为基础，同实践相结合的理论；同时也对陈列与空间的关系，空间塑造在展览设计中的重要性，限定空间的处理、利用、改造等比较新颖的问题进行了探索。用实例说明理性，用理性确定情调。优秀的设计是集科学性、艺术性、知识性、系统性于一体的创作，这种理论的体系尚在建立之中。

本书介绍了陈列艺术形式设计的常识及基本方法，有利于同行们交流技艺与探索。

周士琦

1996年4月20日于北京

目 录

展览设计概述	5
第一章 展览分类	42
第二章 展览设计艺术的特点	89
第三章 展览与建筑	108
第四章 展览空间设计	113
第五章 陈列形式设计	148
第六章 展览中的色彩设计	165
第七章 展览室内照明	175
第八章 展览设计中的人体工程学	189
第九章 室内空间的绿化与装饰	193
第十章 展览空间设计图制作	205
第十一章 空间塑造的施工图制作	232
第十二章 展览工程计划与预算	235



装饰艺术设计系列

ZHUANG SHI SHE JI YI SHU
XI LIE ZHAN LAN SHE JI YI SHU 展览设计艺术

展览设计概述

人类的生产技术、科学研究、学术的传播、产品的交易和古代的遗存，要推广它们的最好办法就是展览。通过展览达到互相了解和认识，促进社会产品的交流，提高人类文化。这样，展览的形式也就从必然走向自然。展览的内容与形式在为人类历史的进程划着标杆。

提到了展览设计，我们就想到了陈列。展览的内容决定着陈列的形式，陈列的形式又推动着内容的传播。在博物馆、展览馆中都要有文物和展品的陈列。在博物馆中要经常将文物陈放在展台、展架、展柜中供观众观赏，所以陈列是展览设计中的一个重要的手段。故陈列一词：敷布·《诗·小雅·伐木》“于粲洒埽，陈馈入簋。”（见《词源》）陈列一词可见出之久远。陈列就是将展品摆放在理想的地方。意思是说，陈列展品不能随意摆放。在《楚辞·九歌·东皇太一》中写道：“陈竽瑟兮，浩倡。”也是说陈放物品有它一定的目的性。

我们博物馆、展览馆中的文物及展品的陈列都是有一定的目的性。这个目的性就是要使展品为主题服务。陈列就是把文物或展品展开摆放，找出它最佳的角度、高低和距离等，使观众参观的方便、清楚、明了。如图1~9，这里有前苏联的博物馆文物摆放情况，陈列有序、重点突出、主题明确。也有太平天国纪念馆、上海历史博物馆、陕西历史博物馆、南京博物院、浙江历史博物馆等的文物陈列，还有一些国内外的展品与文物的陈列真是独具匠心（图10~20）。在展品与文物的陈列中应与展示空间相结合构成一种三维空间的美。如图21~33，这里有中国丝绸博物馆、陕西历史博物馆、上海历史博物馆等，设计者巧妙地摆放文物与整体空间设计揉合在一起。

关于展览的形式，在文博界应用的比较广泛。比如博物馆、纪念馆、展览馆、美术馆，

还有固定展览、流动展览、临时展览、成就展览、科技展览及商品交易展览等，确实各有千秋。但它却是万变不离其宗。它的目的都是要通过陈列的形式把内容更好地、更准确地传播给观众，而寓艺术在教育之中。所以博物馆、展览馆搞好陈列设计是文博界的天职。

展览是比陈列更为广泛的一个概念。从设计的角度来说，展览不单要考虑到展品的摆放问题，也要考虑到它所摆放的空间如何。这样就涉及到空间设计的问题。展览就是要把展品与空间的结合，把展品固定在空间中合理的位置上供人们参观的方便（图34~45）。而“展示”这种提法就又在含义上拓宽了一步，它把园囿、服装、演出、规划等都盖涵在内了，但应是由展览这一概念的扩展而来。它的含义已经包括了用人眼睛所能看到的一切，即客观对主观的一种反映。当然，这是指人为的多，通过人为的设计，使之顺利地为人们所利用，为人们创造出一种美的享受。这也正是我们的展示设计的目的，可是展览却有着一定的范围，比如在它限定的空间内对长、宽、高的处理，则要求合理性，还要符合审美的要求和展品的个性。展览设计的特点恰恰表现在这里。

追溯我国展览事业发展的历史及陈列形式源远流长，早在战国时期“陈列”一词就出现了。关于展览、文物收藏的形式在我国古代的文献中，有很多有关记载。比如《周礼》中说周代春官之职，掌祖庙之收藏，“凡国之玉镇大宝藏焉。”《春秋·桓公二年》记载：“夏四月，取郕大鼎于宋，戊申，纳于太庙。”《史记·孔子世家》记载，孔子“故所居堂弟内，后世因庙藏孔子衣冠琴车书”（《中国博物馆学概论》第一章，第一节，第5页）。这些都应是博物馆的雏形，但博物馆事业发展的很慢，古代封建社会中，在只有少数统治者重视珍宝的搜集，在宫廷密室中，在祭祀的太庙里，在都会府的宝库中都收藏着祭器、法器与珍宝。后来在宫廷的建筑中还出现了园林艺术，他们建筑的寺庙与行宫，都有园林艺术的美，这实质是建筑与绿化的美。后来人们也建立了许多园囿博物馆。孟子曾说过：“文王之囿，方七十里”的话。这在当时不只是帝王游息之地，且“与民共之”。但那时只称花园，没有博物馆之说。可见这种园囿展示的形式已经产生了。今天我们也可以看到博物馆中的园林艺术，比如：秋瑾纪念馆（图46），太平天国博物馆，植物与建筑揉合在一起构成一种自然的美（图47~56）。把文物与树木展示在一起，使人感到生动、有力。有的地方利用一片静水，又增添着和谐的美（图57~58），还有一些用人工制出的自然景观，巧夺天工（图59~63）。人们在设计博物馆的建筑时就应考虑到园囿的效果。比如浙江历史博物馆的建筑就是有水有桥，有树木，有草坪，与仿古式的建筑很协调，增加了博物馆美的力度（图64~66）。

1868年我国在上海建立了第一所博物馆，是一名法国神父韩伯录所建，名为震旦博物馆（在上海徐家汇，后来改名为徐家汇博物馆）。

我国博物馆学理论家张謇创办了由中国人办的第一个博物馆：南通博物院。展出了自然、历史、美术等内容。张謇不但在征集保管上有自己的主张，在陈列、展览上也有他独到

的见树。他主张“博物馆”既不同于商业展览会，又比图书馆工作困难，应当遵循，参研学理，确有规则等原则进行陈列展览。应按情况分门别类、年代次序、地区区别等展开陈列。要达到“规古今之变迁，验文明之进退，秉微知巨，亦可见矣”的客观效果。这说明张謇对陈列工作已经有了系统的研究，把博物馆工作与商场及书库区别开来，使陈列设计从远古至今已经进入了一个新的层次。

有关博物馆学的另一位理论家蔡元培，他宣扬博物馆的社会价值。他称博物馆是“高尚的消遣”，“足以增进普通人之智德。”他主张要靠博物馆的内容与形式感化人们，形式的好坏是博物馆设计的水平。

博物馆的产生，展览事业的发展，是人类文化发展的必然。博物馆陈列着过去，展览馆展现着未来，当今社会，人们离不了它。人类的祖先就有珍藏“奇石”的习惯。他们用收藏显示他们的能力和富有，请来别人观看。这被人称为起源的博物馆活动。

在世界上最早的博物馆，该是：“公元前5世纪古希腊神殿——特非尔·奥林帕斯殿的一座保存各种战利品和雕塑等古物的收藏室。”还有人认为古希腊的柏拉图学园和亚里士多德讲学堂为最早的博物馆。也有人认为亚历山大港亚历山大里亚博物馆最早。博物馆是反映人类文化比较集中的地方，对艺术、学术研究者具有很大的吸引力。比如罗马人搜集希腊文化遗存，把罗马城变成了博物馆城。英国的工业革命以后出现了很壮观的爱尔兰国家博物馆，伦敦不列颠博物馆，维也纳自然历史博物馆，威尼斯艺术学院美术馆，哥本哈根国立美术馆，俄国爱尔米塔什艺术馆，西班牙国立博物馆等。

19世纪，在伦敦举办了万国博览会。这是第一次国际性的展览。它轰动了世界，吸引了各国的专家、学者们的注意。恩格斯对此给予了很高的评价：“1851年的博览会，给英国岛国的闭塞性敲起了丧钟。”后来历届博览会便成为世界开放性的市场了。文化的交流、工业产品的交流，加速了人类历史的进程。

中国在1860年却遭到一次最大的劫难，英法联军焚烧抢掠了被誉为“世界园中之园”的圆明园，这是中国的文物、珍品、园囿、珍禽异兽、奇花异草合为一体的“皇家博物馆”。后来，法国人在巴黎建立一个中国博物馆，文物全是从圆明园中抢去的。

由于人们对博物馆的热爱，对展览会的热衷，都体现着对文化艺术的渴求，随之对博物馆提出了新的课题，就是对文物陈列的层次不清晰，抱怨繁杂无序，而提出了陈列设计的新要求，在内容与形式陈列互为制约的情况下产生了复原陈列，这种形式生动、逼真，给人一种身临其境的感觉。比如南京博物院（图67~68）。广岛县立博物馆的埋藏在川底的中世街头的复原（图69）。日本国立历史民俗博物馆的重组灵魂心象风景再现（图70）。日本钏路市立博物馆的全景复原“丹顶鹤的世界”（图71）。还有展具与复原空间的结合，如日本鹿儿岛县历史资料中心——黎明馆、钟乳洞的立体展示（图72）。在复原陈列中有生态复原和原样陈列等形式。大型复原还有用全景画的办法来表现一个事件或战役，如辽沈战役、大田

战役的全景画（图73~78）。还有莫斯科博诺迪诺战役全景画馆（图79~80）和塞瓦斯波尔保卫战半景画陈列（图81）。

陈列设计方法的改革，扩大了展览的影响，提高了人们的趣味性，人们在博物馆中吸取着知识的营养，得到了艺术的享受。工业革命提高了陈列设计和展示材料的水平，人们通过博物馆、展览会显示着科技、经济、文化等空前的发达，也表达了世界人民的合作、理解、和平与进步的愿望付诸实践的成果。

图1 前苏联卫国战争博物馆的文物陈列



图2 前苏联卫国战争博物馆的文物陈列



图3 前苏联卫国战争博物馆的文物陈列





图4 太平天国纪念馆的文物陈列



图5 太平天国纪念馆的文物陈列



图6 陕西历史博物馆的文物陈列



图7 全国第三届书展的展品陈列



图8 浙江历史博物馆的文物陈列



图9 南京博物院文物陈列



图10、11 松下电力工业有限公司



图12 展出者：克莱斯特公司/道奇生产部

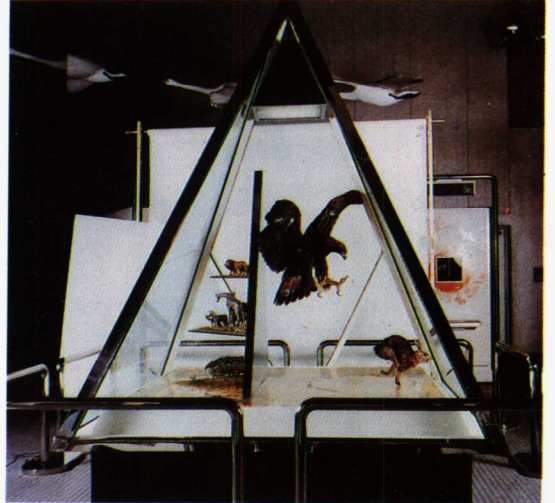


图15 日本新潟县立自然科学馆的自然科学区，表示食物连锁构造的金字塔，带有情调的陈列使展品戏剧性。



图14 展出者：汤姆森·康休默电子公司



图13 展出者：汤姆森·康休默电子公司



图16 日本新潟县立自然科学馆的自然科学区，在展厅空间中突出了文物：三崎龙及古象骨的展示，使文物占据了空间的统治地位。图表嵌板及复制品介绍呈现进化过程的各种象齿及相关资料，箱子、嵌板皆有一定的规格。

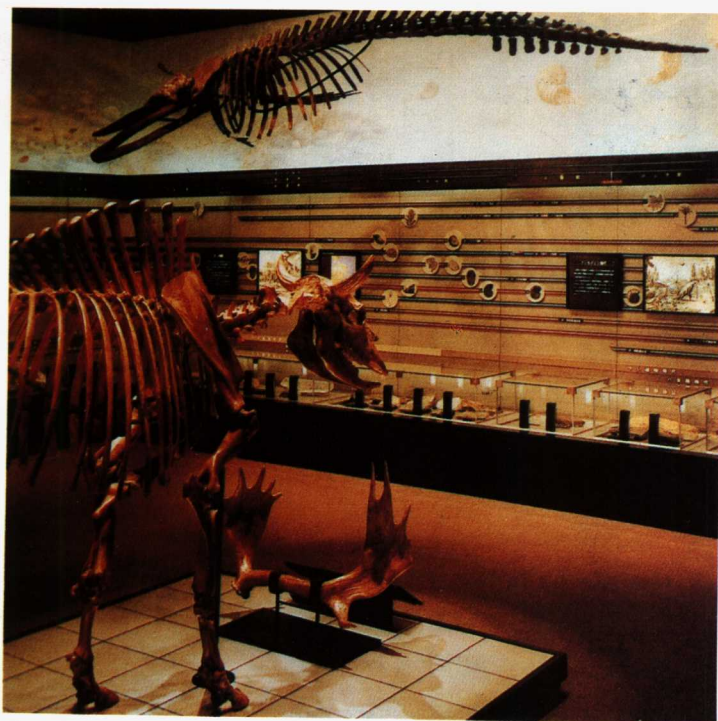


图17 日本岩手县立博物馆的室内文物陈列

图18、19、20
中国浙江历史博物馆
的文物陈列



图18

图19



图20

