

法国

拉鲁斯百科全书

NOUVEAU
LAROUSSE
ENCYCLOPÉDIQUE



LAROUSSE

拉鲁斯百科全书

彩图中文版

NOUVEAU
LAROUSSE
ENCYCLOPÉDIQUE

第二卷



华夏出版社

图书在版编目(CIP)数据

拉鲁斯百科全书:① / 法国拉鲁斯出版公司著;拉鲁斯
百科全书编译委员会译. —北京:华夏出版社,2004.12.
ISBN 7-5080-3544-1

I. ①拉... II. ①拉... ②拉... III. 百科全书—法国—
现代 IV. Z356.5

中国版本图书馆CIP数据核字(2004)第12482号

查阅便览

B

bu /2

C

cai /32

can /34

cang /35

cao /35

ce /37

cen /37

cha /37

chai /42

chan /42

chang /43

chao /49

che /53

chen /53

cheng /55

chi /60

chong /62

chou /63

chu /65

chuan /66

chuang /68

chui /68

chun /68

ci /69

cong /71

cu /71

cui /71

cun /72



D

da /73

dai /89

dan /92

dang /97

dao /97

de /102

deng /122

di /124

dian /151

diao /162

die /165

ding /165

diu /167

dong /167

dou /182

du /183

duan /189

dui /190

dun /190

duo /190

E

e /201

en /213

er /214

fa /216

bǔ

卜利达

阿尔及利亚城市。卜利达省首府。位于阿特拉斯山脚。人口161000。

卜尼法斯

(约675—754)日耳曼教士。在夏尔·马代尔的支持下，他先后在弗里西亚、图林根和海萨传播福音。732年被任命为大主教。746年将其总部设在美因茨。

卜尼法斯八世(教皇)

(约1235—1303)1294至1303年在教皇。

作为唯一一位辞职教皇塞来斯丁五世的继任者，他反对安图对教士征税的法国国王腓力四世(美男子)。在一段暂时的平静之后，他为路易九世封圣(1297)，与腓力四世又重起争端，准备将其逐出教会(1303年)，宣称教皇高于所有君主。法国国王接受诺加梅的建议，向主教会议求助，并组织了阿拿尼远征，抓获卜尼法斯。被释放以后，他回到罗马，并在罗马死去。

补牙

用充填材料充填龋洞的方法。是治疗龋病最常用的方法。将龋蚀组织清除干净，把龋洞磨成一定形状，再用充填材料将洞填补，以防止龋病的发展，并有助于恢复牙齿的外形和功能。

· 精彩条目专页 ·

哺乳类动物

动物界中最高等的类群。现存种类约4200多种。中国有410余种，可分3个亚纲：原兽亚纲(加鸭嘴兽)、后兽亚纲(也称有袋亚纲，如袋鼠、袋熊等)和真兽亚纲(也称有胎盘亚纲，如藏鼠、蝙蝠、穿山甲、兔、鼠、猫、鲸、海豹、海牛、象、牛、马、猴等)；主

要特征：(1)身体分为头、颈、躯干、尾、四肢5部分。(2)体表被毛，皮肤腺发达。(3)体腔被隔分为胸腔、腹腔两部分。(4)牙齿分化成门齿、犬齿、前臼齿、臼齿。有肉质的。(5)心脏为二心房二心室，完全的双循环，体温恒定。(6)无泄殖腔，具外生殖器，体内受精，胎生(单孔目除外)，哺乳。(7)大脑皮层发达，感官敏锐，小脑结构复杂。

哺乳动物与人的关系很密切。可供给人肉类食品、乳品、皮毛和役用，还可提供麝香、牛黄、鹿茸、虎骨等多种珍贵药材，还是医药卫生、科学实验的重要材料。但某些动物是农、林、牧、渔的重要危害，还能在人和动物之间传播疾病。



猞猁



斑马



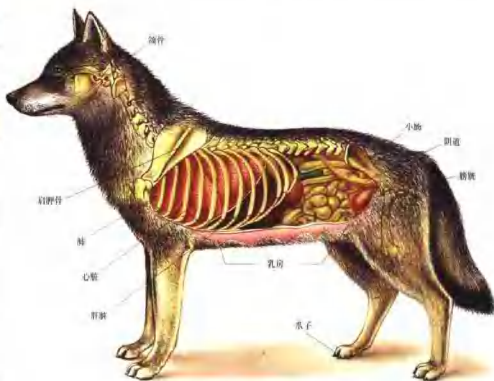
毛皮海狮



绿鹭



蝙蝠



哺乳动物(狼)的全身解剖模型

哺乳期保健

指导哺乳期(产后产妇用自己的乳汁喂养婴儿)的时期,一般为10个月左右)妇女母乳喂养与哺乳期卫生,如喂奶方法及乳房护理,乳母饮食、情绪、休息、睡眠、断奶等。

捕鱼

淡水体围垂钓根据不同地点和不同鱼种有多种方式。浮线钓鱼是让鱼咬挂在钓钩上的天然或人造鱼饵。除食肉鱼外,所有鲤科淡水鱼都咬这种钩。埋伏钓鱼瞄准的是那些专在水底寻食的鱼。钓线一端垂入水中,贴底或不贴底。这两种方式都是在一处放置鱼饵,吸引鱼前来中“埋伏”。埋伏钓鱼使用较重钓饵诱捕鲤鱼和鲈鱼。鞭竿钓鱼需要可弯曲的短竿,钓线端点系一个假蝇饵,让钓饵在水面浮动,引诱鱼来水面捕食咬饵。重抛钓鱼用的钓竿上有一走线用的环和卷筒,钓鱼者将加重的钓饵抛向远处,然后通过卷筒收回,钓饵仿佛游动的鱼,引诱食肉鱼(白斑狗鱼、鲈鱼、鲑鱼、鲈鱼等)追捕上钩。轻抛钓鱼与此相似,使用不同的卷线筒,海上竟钓大钩,或叫叫大鱼,目标是大群鱼,如金枪鱼、枪鱼、箭鱼、鲨鱼等,需要具备远海快艇和训练有素的船员。

产业化捕鱼 产业化捕鱼是用拖网渔船在远海作业,现在越来越多地使用名副其实的船工厂,将捕来的鱼在船上立刻加工。使用渔网和钓线的沿海手工捕鱼仍然广泛存在。鱼主要在新鲜时被食用,但也存在多种保存方式(凉晒、腌、熏、罐头、冷冻等)。食品加工业目前正在研制加工一系列鱼制品(日式素里鱼、鱼“黄油”或鱼“香肠”等等)。

拖网渔和围网工厂 除了用来捕捉深海鱼(扁扁鱼、海鲷、金枪鱼科)的延绳、用桩和网制成的捕捉金枪鱼的固定建网以及各种渔网等传统渔具以外,装备有拖网的拖网渔船是最普遍使用的捕鱼工具。拖网是拖在水下或水底大口敞开的漏斗形大网。小型拖网渔船将网拖回到岸上,24米以上的大型拖网渔船则利用一块斜板和一个门式起重架在船尾进行放网和收网(后置拖网渔船)。鱼是一种不易保存的食品,常温下敞开放置就会变质。因此,如果不是短期出海,必须在船上进行处理,冷冻、干燥,甚至-18℃速冻。然而,由于大陆架水域渔业资源的过度捕捞,渔民不得不越来越远的海域去发现新鱼群。出海时间的延长导致渔船吨位和装备的增加,小型船上陆续安装冷冻设备的同时,又出现了新一代大型的渔船——船工厂。除冷冻外还可进行多种海上加工,如去内脏、清洗,特别是进行鱼片,生产出来的鲜鱼片很受欢迎。剩余的部分加工成碎鱼肉,废渣被粉碎成粉作饲料。

捕捞鳕鱼和旗鱼种 近五十年以来渔业生产吨位以每年2%的速度持续增长,渔民靠着新技术(远洋拖网)将作业范围扩展至新的海域和新鱼种。日本以其1200万吨的产量成为世界第一大渔业国,随后是独联体、中国、美国、智利和秘鲁。

传统捕鱼海域 世界渔业总产量的一半来自北半球温水和冷水海域的传统捕鱼区。在西北太平洋,沿欧美海岸,格陵兰岛,拉布



在船上加工鱼



捕鱼船提网

拉多半岛以及纽芬兰岛周边海域,捕捞的鱼种主要是鳕鱼和鲈鱼。有时也会捕到鲱鱼或黑线鲈。鲑鱼和无须鳕。冷水海域还可捕到进行长途迁徙试图游回淡水出生地的鲑鱼。阿拉斯加鳕鱼是世界上捕捞数量最多的鱼种之一。捕于北大西洋冷水海域。

热带暖水海域 第二大海域区就是热带暖水海域,其渔业产量占世界总产量的四分之一,其中金枪鱼的比重相当大。不同种类的金枪鱼分布在回归带,但各大洋海面都可见到。

南半球 最后一个捕鱼大区是南半球的温水和冷水海域,渔业产量约占世界总产量的五分之一。这里的捕捞量早上升态势,主要捕捞鱼种有无须鳕,沙丁鱼科和太平洋鲑鱼(均属鳕)。

bù

不成文法

又称“非制定法”、“成文法”的对称,指未经通常的立法程序制定,而由国家认可并赋予法律效力的法,如习惯法、判例法等。与成文法的区别不在于有无文字表述,而在于是否经过法定程序制定。

不成文宪法

成文宪法的对称,国家的各项根本制度不是一个全面规定的完整法典,而是由三个要素共同构成的宪法。三个要素是:宪法性法律和文件、宪法惯例、宪法判例。目前只有英国采用此种宪法。

不丹

(详见第4页)

不结盟运动

第二次世界大战后东西方两大阵营间曾展开冷战,为在两大阵营中保持和平中立,确保自身安全,积极参与国际事务,南斯拉夫的铁托、印度的尼赫鲁、印尼的苏加诺、埃及的纳赛尔等国家领导人在50年代末开始倡导不结盟政策,即在和平共处和不结盟的基础上的独立政策,支持民族解放运动,不参加大国的军事同盟,不缔结双边的军事协定,不向外国提供军事基地。此后,越来越多的第三世界国家奉行该政策,形成一股世界性的政治潮流。1961年9月在贝尔格莱德召开的首次不结盟国家会议共有25个国家参加。1964年在埃及召开第二次会议时有47个国家参加。1970年在卢萨卡举行第三次会议时有54个国家参加。这次会议将斗争矛头出反对殖民主义转向谴责超级大国。1973年阿尔及尔会议上又明确提出反对霸权主义的口号。到1986年时已有101个国家,4个民族解放运动组织和22个地区性国际组织宣布参加该运动。

不可知论

认为世界的本质不可能认识的哲学学说。最早由英国赫胥黎在1869年提出。这种思想在古代就已产生,近代欧洲的代表人物是休谟和康德。这种学说只凭人的感觉推断事物的本质。

不来梅

德国城市。不来梅州(约404平方公里,人口673683)的首府。位于威悉河下游。有居民544327。建有港口,是商业、金融、工业中心。该市于1846年从法兰西第一帝国中脱离出来。拥有古城建筑群,哥特式大教堂(带2个罗马式地下小教堂),市政府大厦(15-17世纪),还有多座博物馆。

不丹

亚洲国家。坐落在喜马拉雅山脉南坡。



不丹地理位置示意图

全称：不丹王国。首都廷布。面积47000平方千米。人口80万。语言为“宗卡”语。宗教有佛教。货币是努尔特鲁姆。国家元首兼政府首脑是国王。主持部长会议。立法机构是国民议会。150名成员。任期3年。

地理 地处喜马拉雅山南坡。北部及东北。西北与中国为邻。南部与印度接壤。西部一角与锡金相连。是高原国家。委科希河等河流入布拉马普特拉河。上游放牧。种小麦与稻谷。下游种黍。以农业为主。不能满足需求。没有工业。只有电力向印度出口。种族间的纠纷威胁国家的稳定。

历史 17世纪。被西藏人占领的不丹建立起神权政治王国。喇嘛教为国家宗教。自1865年起英国强迫不丹对外关系受英国“指导”。1949年成为印度的半保护国。1971年不丹独立。



旅游业是不丹外汇的重要来源之一。1997年旅游业收入为684.5万美元。(图为不丹河谷的喇嘛寺院)



喜马拉雅牦牛



不丹的气候：北部山区气候寒冷。中部河谷较温和。南部丘陵平原属湿润的亚热带气候。(图为西部的河谷农田)

B



背木材回家的一家



喜马拉雅藏红花粉是从藏红花的柱头上收集来的。虽然价格昂贵。藏红花粉在一些国家却经常被用作调料。药物或黄色染料的制件原料。藏红花在秋季开花。



喜马拉雅山景色

不来梅港

德国港口(在不来梅州)。位于威悉河口。是不来梅的外港。人口129357。建有德国航海博物馆。

不良反应

使用药物过程中发生的与治疗目的无关的甚至对病人不利的作用。主要有副作用、毒性反应、变态反应、后遗效应、继发性反应等。

不列颠哥伦比亚

加拿大太平洋沿岸的省份。面积950000平方千米;人口3282061。首府维多利亚。该省面积辽阔,大部分为山区(与岛屿连接的沿海多为山脉,海拔3000米以上。其间有多处高地),降水丰富,森林茂密,沿海地区气候温和,这里集中了加拿大全国一半以上的人口,服务业以及工业企业占的比例则更大。这些工业企业都来源于森林(木材加工)、采矿(煤、铝、铀)、水电(治冶金)和海洋(渔业、罐头食品加工)。

不列颠群岛

欧洲的群岛。主岛有大不列颠岛和爱尔兰岛。与欧洲大陆隔北海和英吉利海峡。

不列颠之战

第二次世界大战期间,德国空军为进犯不列颠的海狮计划作准备,对英国连续猛烈轰炸和空袭。1940年8月,德国空军主要袭击各港口和军事设施。在空中战中,英军使用了雷达,使德军飞机遭到严重损失。英国空军还3次夜袭柏林,引起德国的震惊。9月,德军空袭转向伦敦和各城市,接连57个夜晚对英伦三岛进行夜间轰炸。10月,双方处于对峙状态,德国的海狮计划已无限期推迟。到1941年5月10日德国对英国进行一次大规模轰炸后,英国战场渐趋沉寂。

不伦瑞克

德国城市。位于下萨克森,人口256323。是工业中心。古迹有罗马式教堂、哥特式市政厅大厦及其他建筑。有收藏画作的博物馆。

不信任案

责任内阁制的资本主义国家的议会可对政府不信任的议案。一旦议会通过了这种议案,政府得总辞职,或者由政府提请国家元首解散议会重新选举,由新的议会决定政府的去留。南斯拉夫宪法也规定了这一制度,即联邦政府必须得到联邦议会信任才能执政,如果联邦议会通过了不信任案,政府只能辞职而无权解散作为人民代表机关的联邦议会。

不孕症

凡有正常性生活,未避孕,同居二年未能受孕者。婚后从未妊娠者称原发性不孕症;有过妊娠后又连续三年不孕者称继发性不孕症。主要原因有女方子宫发育不良、输卵管阻塞和排卵障碍;男方精子生成障碍和输精管不通及性交障碍等。



匈牙利布达佩斯的多瑙河大桥

布阿吉贝尔尔

(1646—1714)法国经济学家。致力于研究贫困的原因和解决贫困的方法。尤其是改革赋税分担比例的方法。

布埃纳文图拉

哥伦比亚最大的港口。位于太平洋沿岸。人口193000。

布巴内斯瓦尔

印度城市。奥里萨邦首府。人口411542。是5世纪以来重要的佛教湿婆派艺术中心,有8—13世纪间建造的众多湿婆派寺庙,代表奥里萨风格建筑发展的全过程。

布达拉宫

位于中国拉萨旧城西面2千米的北马布日山(红山)上。梵语“布达拉”的意思是“佛教圣地”。始建于吐蕃赞普(国王)松赞干布时期(629—650)。9世纪毁于兵火。1645年五世达赖喇嘛兴建,从此成为历代达赖喇嘛摄政居住、办理政务的地方。历经修建和扩建,成为今天的规模。1961年定为全国重点文物保护单位。布达拉宫包括山上的宫堡群,山前的方城和山后的龙王潭花园三部分。共占地40余公顷。宫堡群在山的南坡,用块石依山就势建造。在宫堡群南面是一座东西长300多米,南北宽300米的方城(藏语称“雪”),中央主体建筑外墙涂红色,故称红宫,是达赖



布达拉宫

喇嘛从事宗教活动的场所,方形平面,建筑面积为16000多平方米,总高9层。红宫东侧为白宫,外墙涂白色。是达赖喇嘛理政和居住的宫殿。在红宫和白宫前分别有西欢乐广场和东欢乐广场。同红宫西面的僧房、白宫东翼的僧官学校相连。布达拉宫的建设,集中反映了藏族建筑的特点和成就。宫殿沿山坡用石块建造,上部数十米尖顶犹如扎根于山岩之中,建筑随山就势错落布置,与山丘浑然一体,利用山势增加建筑的宏大。门厅、佛殿、经堂、日光殿等室内梁架、柱头、栏杆都饰满雕刻和彩画。宫内供奉主尊佛像。在西北殿和壁画廊内绘制的布达拉宫建造历史和五世达赖喇嘛的宗教活动。藏族人民之间友好往来与文化交流等题材的壁画,是了解西藏文化、艺术、历史、民俗的宝贵资料。

布达佩斯

匈牙利首都。位于多瑙河畔。人口2016774。

地理 该市河岸边高地是历史上的居住区,河岸左边低地是现代化城市。无论从行政、贸易、学校、文化还是工业(机械电子、化工及大量出口物品)方面来看,布达佩斯都算得上无可置疑的大都会。

历史 古建有阿甘尼姆的古罗马遗址。布达古城及其王宫(建于14—15世纪)、巴罗风格教堂与宫殿、国家博物馆(考古、戏剧服装、乐器)、美术馆、国家艺术陈列长廊(建于王室宫殿内),还有全国图书科尔维纳收藏馆、人种学博物馆、装饰艺术馆和远东博物馆。

布代尔

(1861—1929)法国雕刻家和画家。是一位木刻家的儿子。曾在图卢兹和巴黎学习。1890年之后他成为罗丹最喜欢的助手。他的作品深受罗丹的影响,布代尔完成了900项雕刻工程(包括巴黎布代尔博物馆内存放的具有艺术形象的石膏像)。他对雕像的持久性及其结构的象征主义的研究成果表现在以下作品中:《阿伯龙的头像》(1900)、《贝克托旺》(1887—1929)、《生气勃勃的埃拉克莱·阿尔什》(1909)、《巴黎香榭丽舍剧场的浅浮雕》



法国雕刻家布代尔创作的雕像《雄辩》

(1912)。《阿尔维尔纪念碑》(1919-1923)。他有许多有成就的学生。

布丹

(1824-1898)法国画家。被科拉特称为“天国国王”。他绘制了塞纳河河口和布列塔尼的沿海地区风景及航海船舶。是莫奈的第一位老师。他宣称自己是印象派画家。

布狄卡

布列塔尼第一位国王之妻。反对罗马人。战败后于公元61年服毒自杀。

布东

(1934-)法国社会学家。在尝试方法论《社会事实的数学分析》(1967年)之后,他推崇介于描述与解释之间的社会学概念分析《社会逻辑》(1979年)《意识形态》(1986年)。

布多奥基尼

(1893-1953)苏联电影工作者。他是一位伟大的理论家,直观地诠释心理学和观念学。而他的艺术则融入了现实主义和史诗的色彩。他死于一首以革命信仰为主题的抒情诗引人注目。其他作品有:《母亲》(1926)、《圣彼得堡的结局》(1927)、《亚洲风景》(1929)、《收获》(1953)。

布恩

(1734-1820)美国殖民者。死后永远留名。因为库尼莫尔·库珀著有《皮祿》,《长枪》予以歌颂。

布尔

(1562-1628)英国作曲家。管风琴音乐的演奏者,又是威多琴(16-17世纪在美国流行的一种键盘乐器的)演奏家。他是键盘乐器演奏曲的作者。

布尔(奥拉夫)

(1883-1940)挪威诗人。他主要创作带有幻想色彩的诗歌。这些作品的想像空间经常扩展到宇宙的范围(《星星》,1924年)。

布尔(马塞兰)

(1861-1942)法国地质学家和古生物学家。1920年。任巴黎人古生物学院院长。1921年,发表论文《化石人类》。创建法国人古生物学院。

布尔(皮埃爾)

(1912-1994)法国作家。惊险小说作者(《科瓦伊桥》,1952年),科幻小说作者(《猴子的星球》,1963年)。

布尔巴基学派

20世纪30年代兴起的一个法国数学学派。他们对数学学科进行了深入的分析,把数学的本质和基本概念归结为“结构”,认为数学就是研究数学结构的科学。以代数结构,序结构和拓扑结构作为三种基本结构,将现代数学的大部分组成了庞大的、井然有序的体系,对现代数学作出重大贡献。他们的著作《数学原本》(笔名为布尔巴基)第一卷于1938年问世。到1973年已出版35卷。

布尔巴日

(1567-1619)英国演员。扮演了莎士比亚戏剧的主要角色。

布尔达卢

(1632-1704)法国传教士。耶稣会教士。自他1669年到巴黎起,便常常在院子讲道,或是一系列的讲道,或是颂词或悼词。他因为其道德分析的精确而受人爱戴。

布尔迪松

(1457-1521)法国画家。擅长袖珍画。他是画作《布列塔尼的安娜的晚餐》的作者。

布尔迪约

(1930-)法国社会学家。他曾关注教育社会学(《再生产》,1970年)和文化社会学(《区分》,1979年)。在使其知名的著作《继承者》(1964年)中,他展示了通过学校实现文化传承的社会机制。这本著作与巴斯洪共同完成。《世界的贫困》(1993年)一书反映了对当代社会贫困形式的关注。该书是由布尔迪约主持的一项集体调查报告。

布尔东(工程师)

(1869-1943)法国的工程师和工业家。他制成了以他的名字命名的金属气压计以及其他仪器(真空泵,转速表等)。

布尔东(画家)

(1616-1671)法国画家。1634-1639年,布尔东在罗马呆了6年,后来回到法国。他绘制所有类型的图画,其中以寻求音乐的图画最为出色。1655年,他担任皇家学院院长。布森和皮埃爾·德·科尔托纳的影响把他带进艺术的成熟期。在这期间,他主要绘制风

景画。

布尔甘

(1954-)比利时数学家。研究数学分析最广泛的领域。1994年荣获菲尔兹奖。

布尔戈斯

西班牙城市。布尔戈斯省首府。位于卡斯蒂利亚的北部。人口160278。旅游业发达。历史是卡斯蒂利亚的首都(1037-1492年)。1936-1939年是民族主义政府所在地。艺术 卡斯蒂利亚是哥特式艺术之都。这里有13世纪的大教堂,并于14-18世纪将其扩建(豪华的雕花装饰屏)。有12-13世纪的拉斯·于埃戈斯隐修院,以及15世纪的米拉格尔的查尔特勒修道院。还有设在16世纪美观的古建筑内的省博物馆。

布尔根兰

奥地利的州。临近匈牙利,人口27万。首府为森施塔特。

布尔关雅略

法国伊泽尔省的专区首府。位于布尔布尔河畔。人口23517。有机械工业、纺织工业,化学工业发达。

布尔吉巴

(1903-2000)突尼斯国务活动家。国家独立的主要领导人。1957年起任突尼斯共和国总统,1975年被选为终身总统,1987年被免职。

突尼斯政治家
布尔吉巴

布尔加柯夫

(1891-1940)苏联作家。是内战时期的小说作家(《血哨》,1925年)和讽刺喜剧作家。他的主要作品《主任和玛格丽特》作于1928-1940年,发表于1966年。

布尔加宁

(1895-1975)苏联元帅。1955-1958年任苏联部长会议主席。

布尔加斯

保加利亚港口城市。位于黑海岸边。人口198000,有石油提炼业,化工业。在附近有许多拜占廷式教堂。

布尔哈哈特

(1818-1897)瑞士历史学家。拓展了文化史尤其是艺术史的研究领域。有关的著作有:《向导》(1855)、《文艺复兴时期的意大利文明》(1860)。

布尔曼

(1933—) 英国电影导演。他的作品致力于文明变化的讽刺性思考(《解脱》, 1972; 《九道》, 1974; 《翠绿的森林》, 1985; 《希望和荣誉》, 1987; 《阳光》, 1993; 《将军》, 1998)。

布尔曼

(1773—1846) 法国元帅。先是追随拿破仑, 1815年又投奔路易十八并对奈伊进行控诉, 1829年起担任战争部长, 1830年指挥部队攻占了阿尔及尔。

布尔纳·约内

(1833—1898) 英国画家和装饰艺术家。他是罗塞蒂的学生, 又受到曼特加和博蒂塞利的影响。他也是被世人注目的素描画家之一。他的作品混合着古代神话、中世纪传说和基督教教义, 一如他的画作《科弗图阿国王和乞丐》(1884年)。

布尔农维尔

(1805—1879) 法国芭蕾舞舞蹈家和舞蹈动作设计者。在丹麦时, 他的父亲安托万·布尔农维尔(1760—1843)和舞蹈家加利奥蒂对他进行有意识的培养。后来他在巴黎受到韦斯特里和加尔丹尔的教育。他以法兰西最纯正的传统, 使丹麦芭蕾舞得到新的发展。丹麦皇家芭蕾舞团将他设计的大部分芭蕾舞蹈作为保留剧目, 其中包括《窃窕女郎》的原版芭蕾舞(1836年)。

布尔诺

捷克城市。位于摩拉维亚高地上。人口387986。每年举办机械博览会。有中世纪罗马克风格的建筑物。设有摩拉维亚博物馆。

布尔热

法国塞纳-圣日尔省的专区首府。位于巴黎东北, 人口12157。建有飞机场、航空国际展览馆、航空博物馆。有电子、机械工业。

布尔热(保罗)

(1852—1935) 法国作家、评论家。他反对信仰科学。也反对信奉自然主义的审美观。他在自己的心理学小说作品中歌颂了传统的价值观念(《信徒》, 1889年)。1894年被授予法兰西学院院士。

布尔热湖

法国湖泊。距尚贝里9千米, 面积为45平方千米(长为18千米)。其沿湖地区曾经是青銅时代附近村庄的避难地(在尚贝里博物馆收集有这种青銅)。

拉马丁曾写过与此有关的脍炙人口的诗歌。

布尔热拉

(1712—1779) 法国兽医。1761年, 在里昂创建世界上第一所兽医学院。1766年, 创建阿尔福特兽医学院。

布尔人

荷兰语, 意为农民。为南非荷兰移民的

后裔。1652年, 荷兰东印度公司建立开普敦。移民第一批移民, 后扩大成殖民地。接着而来的有法国人、德国人等。到17世纪90年代, 增加到800人。100年后, 欧洲移民已达14600人, 主要从事农牧业。殖民政府以低价强购产品, 曾引起布尔人在1739年和1795年两次大暴动。布尔人讲的话, 不同于荷兰母语, 演变为南非荷兰语(又称布尔语), 逐渐形成布尔民族。1806年, 英国夺取开普, 布尔人为摆脱殖民压迫, 从1836年开始向东北大迁徙, 侵占了班图族领土。1852—1854年, 先后建立德兰士瓦共和国和奥兰治自由邦两个布尔人共和国。英布战争后, 被英国并入开普殖民地。今布尔人共约400万人(1975年), 分布在南非各地。

布尔日

法国卢瓦尔省省会。位于巴黎以南226千米, 人口76075。设有总主教教区和上诉法院。有武器制造业和轮胎业。举办音乐节(布尔日之音)。

历史 12世纪成为皇室领地, 15世纪在百年战争后成为“布尔日国王”(查理七世)的住所和反抗英国人的中心, 后因雅克·科尔的贸易和金融政策而富裕起来。

艺术 古迹有高卢—罗马遗址; 贝里博物馆(设在居雅人饭店)集中展出墓碑建筑物; 有5个厅堂的哥特式大教堂, 具有原始独特的建筑构造(1195—1255年); 还有久享盛名的维克—圣心大教堂(建于15世纪中叶); 居雅人饭店和拉勒芒饭店(如今已是博物馆)。

布尔茹瓦

(1851—1925) 法国政治家。担任部长达12次之多(1888—1917), 曾出任总理(1895—1896)。是国际联盟倡导者之一, 1920年诺贝尔和平奖得主。

布尔萨

土耳其城市。位于马尔马拉海的东南。人口834576。曾是1326—1402年奥斯曼帝国的首都。

古迹有最原始的奥斯曼建筑艺术大厦, 米拉德—清真寺(1424—1427年)。15世纪初的布尔萨陵墓的陶瓷品装饰非常豪华。还有人清真寺(1396—1400年), 米拉德一世(1363年)的马拉拉撒清真寺。

布尔什维克

意为多数派。1903年俄国社会民主工党第二次代表大会在讨论党纲、党章时, 马尔托夫等人的主张占了上风。最后在选举党的中央领导机构时, 拥护列宁的人占多数, 被称为布尔什维克。支持马尔托夫的人占少数, 被称为孟什维克。从此, 布尔什维克成为马克思主义政党的同义语。列宁领导布尔什维克同第二国际的机会主义进行了斗争, 发展了马克思主义关于无产阶级革命和专政的理论。1918年3月在党的第七次紧急代表大会上改为俄国共产党(布尔什维克)。1925年12月在党的第十四次代表大会上改称苏联共产党(布尔什维克), 简称联共(布)。1952年在党的第十九次代表大会上又改称苏联共

产党。

布尔特曼

(1884—1976) 德国新教《圣经》注释者、神学家。通过对《新约》原文的批判性分析, 他试图透过最初基督教团体神秘的说法, 寻求基督福音的真正信息。这一努力被许多人认为过于极端, 但为历史学家开辟了新的道路。

布尔维尔

(1917—1970) 法国演员兼歌手。起初是轻歌剧的歌手, 后来主要出演喜剧影片。主要影片有: 《横穿巴黎》(1956)、《虎口脱险》(1966)、《红色圆圈》(1970)。

布法罗

美国城市(在纽约州)。位于伊利湖东岸, 靠近尼亚加拉瀑布, 人口328123(连同郊区人口有968532)。高等学校很多。建有河港。是工业中心。设有阿尔布莱特—诺克斯艺术博物馆。

布法洛·比尔

(1846—1917) 美国西部开拓者。神枪手, 反对印第安人, 是猎杀野牛的高手, 参加过马戏演出。

布夫莱

(1644—1711) 法国元帅。里尔的保卫者(1708), 马尔普拉凯撤退的组织者(1709)。

布干维尔

(1729—1811) 法国航海家。他写下了1766年至1769年坐船周游世界的轶闻趣事。

布干维尔岛

大洋洲所罗门群岛中最大的岛屿, 1975年起属巴布亚新几内亚, 面积10660平方千米, 人口10万。有铜矿。1768年布干维尔发现该岛。

布格

(1698—1758) 法国学者。参加了在秘鲁测量赤道纬度子午线的任务, 并进行重力顺序的观察, 创立光度学并发明了量日仪。

布格河

东欧河流。发源于乌克兰, 流入纳雷夫河(华沙附近), 长810千米。

布格里曼纳

街头卖艺家族。原是意大利人和波兰人。1934—1987年领导了“巴黎冬天”马戏团。

布古雷克利埃夫

(1925—1995) 保加利亚裔法国作曲家。他用各种不同乐器创作的“群鸟”系列作品(1967—1972年), 是在音乐方面最成功的作品。他的作品还有以埃莱纳·西克松歌剧的歌词为依据的《俄狄浦斯》(1978年), 管风琴演奏曲《奥里翁》(1980年)和《贝多芬的头发》(1988年)。

bù 布

布哈拉

乌兹别克斯坦城市。人口224000。有旅游业。

古迹有阿尔萨马尼陵墓。建于892~907年。它对伊斯兰艺术具有影响。有16世纪其他乌兹别克可汗时期的美丽建筑。

布哈利

(1886~1938)苏联经济学家、政治家。苏共理论家。受到斯大林的清洗。被免除共产国际主席的职务(1928)。遭到枪杀(1938)。1988年平反。

布胡尔

(1628~1702)法国耶稣会会员。语法学家。古典主义和语言纯洁的捍卫者(《阿里斯特与欧仁对话录》, 1671年)。

布基纳法索

(详见第9页)

布加勒斯特

罗马尼亚首都。人口2064474(连郊区人口有230万)。

地理 布加勒斯特偏离了国家的中心(位于罗马尼亚南部)。处于平原地区。是全国最大的城市。是行政、贸易、文化和工业中心(冶金、化工、农产品加工、纺织)。同时也是公路、铁路的枢纽。拥有国内机场(巴纳阿萨)和国际机场(奥托佩尼)。

历史 1862年布加勒斯特成为摩尔多瓦和瓦拉几亚联合国的首都。

艺术 保留有古教堂。其中包括古宫殿和修道院(16世纪)。还有17~19世纪的修道院和宫殿。重要的博物馆中包括国家艺术博物馆和乡村博物馆。以及集中了200多处真正乡村风格建筑物的物种学公园。

布卡拉曼加

哥伦比亚城市。位于东部山脉。人口342000。

布卡武

刚果民主共和国城市。位于东部基伍湖南岸。人口20900。

布坎南

(1506~1582)苏格兰人文主义者。英国詹姆斯一世的教师。主张有限君主制。1579年著有《论苏格兰人的王权》。

布坎南(詹姆斯)

(1919~)美国经济学家。在公共选择和公共支出方面取得重要研究成果。1986年获诺贝尔经济学奖。

布克拉

西撒哈拉的景点。有磷酸钙矿床。

布克曼尔

(1473~1531)德国画家和雕刻家。布克曼尔是斯松加纳的学生。他对意大利文艺复兴时期的新艺术十分熟悉。他曾为马克西米连国王雕刻作品。

布克斯特鲁德

(1837~1907)德国作曲家。管风琴音乐演奏者。在吕贝克市。他创建了音乐会。创作了一些歌曲和管风琴演奏曲。这些作品使他成为巴赫的主要继承者之一。

布库雷施蒂夫

(1925~)保加利亚裔法国作曲家。主要作品有即兴曲。

布拉班特

比利时中部的一个旧省。它包括现在的北布拉班特省和南布拉班特省以及布鲁塞尔地区。

布拉班特的西热

(约1235~1284)布拉班特神学家。其浸透亚里士多德主义的教学。使他托托马斯·阿奎那指责。他的死可能是被人谋杀。

布拉克

(1852~1905)法国探险家。官吏。1875年起多次到奥韦什和刚果河谷探险。然后建立法属刚果殖民地(1886~1898)。

布拉柴维尔

刚果共和国首都。位于刚果河下游。人

口1595000。刚果—大西洋铁路使该城市与大西洋连接起来。建有大学和飞机场。

布拉茨克

俄罗斯城市。位于西伯利亚地区。人口255000。安加拉河上建有大坝水电站。有木材工业和铝加工业。

布拉德比瑞

(1920~)美国作家。擅长科幻小说。写有许多科幻小说以及科幻故事(《火星外传》, 1950年)。这些作品后来都成为了经典科幻小说。

布拉德福德

英国城市(在约克郡)。人口464000。有纺织业。电子业兴旺发达。

布拉德莱

(1693~1762)英国天文学家。曾任格林尼治天文台第三任台长。发现光行差和章动两种重要现象。编制了一部较精确的星表。

布拉德雷

(1846~1924)英国哲学家。逻辑学家。新黑格尔主义者。他把英国经验论传统与黑格尔唯心主义相结合。建立了自己的唯心主义哲学体系。他将真理分为各个等级。认为最低的是对于个别事物的感觉经验。其次是能认识到事物之间关系的经验。最高的是能直接把握绝对统一体的“绝对经验”。他把直觉看作认识的最高形式。声称只有诉诸于神秘的直觉和信仰。才能把握最终的实在。主要著作有《逻辑原理》、《现象与实在》、《真理和实在论文集》等。

布拉迪斯拉发

斯洛伐克的首府。位于多瑙河畔。人口441453。是商业、文化、工业中心。有哥特式大教堂(14~15世纪)。17~18世纪重建的城堡。以及其他纪念性博物馆。

布拉恩

(1684~1738)捷克雕刻家。具有巴洛克风格的最著名作品是布拉格复尔桥上的雕像。及北部博埃茨与昆克附近的贝特莱默森林中的雕塑群。

布拉盖

(1919~1990)美国爵士乐队中的打击乐器演奏者。1955年。布拉盖创建爵士乐队。以全新的姿态频繁演出。经培养与训练之后。无数有才华的年轻音乐家或演奏家从这个乐队中脱颖而出。他的打击乐器的演奏曲极其动听。

布拉干萨家族

统治葡萄牙(1640~1910)。巴西(1822~1889)的皇室。源自布拉干萨(葡萄牙北部城市)公爵阿方索一世。

布拉戈维申斯克(海兰泡)

俄罗斯城市。位于中俄边境。人口206000。



斯洛伐克城市布拉迪斯拉发及其城堡(17~18世纪)

精彩条目专题

布基纳法索

非洲西部的国家。



布基纳法索地理位置示意图

全称：布基纳法索。首都瓦加杜古。面积275000平方公里，人口1100万。官方语言是法语。宗教有原始宗教、伊斯兰教。货币是非洲金融共同体法郎。政体是议会制。国家元首是总统。全国直接普选，7年一任。政府首脑是总理。立法机构有人民议会。5年普选一次；以及代表团，3年间接选举一次。

地理 该国是一个内陆国家，南临象牙海岸(科特迪瓦)，由铁路通达出海口。距首都1100多千米。处于赤道北部干旱气候带。没有重要的矿物资源，只有少许磷酸盐和锰。是世界上 poorest 的国家之一。

人口与经济 人口大部分为沃尔特人，多数在农村。主要从事农业种植(主要是高粱)和饲养业(北部)，遭受干旱的威胁。棉花超过花生和甘蔗成为主要出口物资。并带动农产品供应和瓦加杜古、博博迪乌拉索等几个主要城市的工业发展。尽管有大批移民出境，贸易平衡仍难以实现。贸易逆差严重。经常的人口统计结果是大批人口外迁。国家三分之一

以上的收入用来还债，不得不接受来自世界银行和国际货币基金组织的援助，用于农业和水利的发展。

历史 该地从12世纪起建立了许多王国。

1896年法国人占领了瓦加杜古，将该地区称为上沃尔特。

1919年上沃尔特并入法属西非。

1932年上沃尔特殖民地暂时消失，然后又出现在苏丹、象牙海岸和尼日尔一带。

1947年上沃尔特得以重建。

1960年在亚梅奥果领导下获得完全独立。

1966-1983年经历了多次军事政变，其中包括1983年托马斯·桑卡拉的军事政变。

1984年上沃尔特成为布基纳法索。

1987年托马斯·桑卡拉被布莱斯·孔波雷上台推翻。

1991年多党制建立。布莱斯·孔波雷在1991年和1998年的总统选举中两次当选。



布基纳法索地图



首都瓦加杜古市景

布基纳法索青年



W区国家公园内的猎豹



W区国家公园内的非洲白眉猴



W区国家公园内的犀牛

布拉格

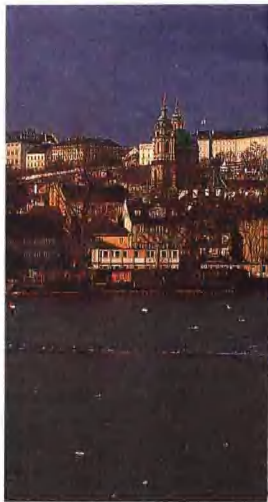
捷克共和国首都。人口1212010。

地理概况 布拉格以市区伏尔塔瓦河沿岸风景优美的古老街区而闻名。是传统的政治、贸易和文化都市。工业发展迅速(冶金加工、食品、纺织和化工)。

历史 布拉格曾经是波希米亚公爵(1061-1140年)的行宫所在地和查理四世统治(1346-1378年)期间的帝国首都。经历三十年战争后(1618-1648年)开始衰退。1918-1993年是捷克斯洛伐克共和国的首都。

艺术 地势较高的王宫城墙内有罗

马风格的圣乔治教堂和重建于14世纪的哥特火焰式圣古伊大教堂。王宫的山脚下直到河边的斯特拉纳街区有大片的巴罗克式教堂和宫殿。为意大利建筑师和德国建筑师所建(圣尼古拉教堂始于公元18世纪)。查理桥(14世纪)。巴罗克风格雕像(通往斯塔雷-麦斯社区(有古市政厅。哥特和巴罗克时期教堂与住宅。巴罗克宫殿)。在诺维-麦斯托有其他建筑。市内有大量的博物馆,包括斯滕贝克宫内的国家画廊(从14世纪至今的艺术。尤其是捷克艺术作品)。



▲ 布拉格市哈拉德坎尼城堡(布拉格城堡)。远处白色钟塔是圣乔治大教堂。左边的哥特式尖塔是圣维特大教堂。



◀ 布拉格市圣尼古拉斯教堂的穹顶。似乎在向天空升腾。上面绘有精美的壁画。



B



布拉格市内鲁达街，
有一条中世纪城市的
狭窄街道，沿街的宫
殿和民居属于巴洛克
时期艺术。



▲ 布拉格市伏尔塔瓦河上的查理大桥



▲ 布拉格市老城区的老城广场，周围耸立着巴罗克式建筑。



▲ 布拉格广场



▲ 布拉格老市政厅中的穆哈厅，其中的壁画由捷克著名画家穆哈绘制。

B

布拉格父子

英国物理学家。父子两人以X射线研究晶体结构取得一定成就。所提出的布拉格公式是X射线结构分析的基础。

布拉格起义

1945年5月捷克斯洛伐克布拉格人民反对德国占领军的起义。自5日至9日,历时4天,终将德军击溃,布拉格获得解放。

布拉格学派

由语言学家组成的学术团体。依附于结构主义语言学流派(主要代表人物为雅柯布逊和特鲁别茨科伊)。活跃于1926至1936年之间,该学派的研究主要基于语言的“功能”概念。

布拉格之春

1968年发生在捷克斯洛伐克的改革运动。该国二战前就是一个经济比较发达的国家,战后走上社会主义道路,经济曾得到迅速的恢复和发展。但由于当时捷共领导人诺沃提尼一味照搬苏联模式,强调中央集权式的管理,1959—1967连续9年未完成生产计划,人民生活水平下降,政治上因缺乏民主,一些青年学生和知识分子表示出对党和政府的不满。1968年1月,杜布切克担任党的第一书记,主张“建设具有人道主义面貌的社会主义”。4月,捷党制定《行动纲领》,决定实行政治民主,党政分开,经济上发挥市场机制的作用,扩大企业自主权,允许农业独立经营,对外实行和平共处和独立自主的政策。苏联指责这是“背叛社会主义的势力,试图使该国的发展转向资本主义”,并认为这种倾向会造成其他东欧国家的连锁反应,动摇它在东欧的地位。1968年8月20日,苏联纠集其他华约国家出兵50万人入侵捷克斯洛伐克,并把杜布切克等押送到莫斯科,迫使捷领导人同苏

联领导人进行谈判。谈判中,捷领导人的现实避重就轻,占上风,同苏达成协议。否认国内局势是反革命的性质,同意按苏联的模式搞社会主义,允许苏军驻扎捷克斯洛伐克,但要建立一个委员会研究入侵造成的损失问题。杜布切克回国半年后被撤职,一个主权国家的内部改革就这样由于外部势力影响而夭折了。

布拉加

葡萄牙城市。人口90535。古建有经过翻修的罗马式大教堂,有神庙(18世纪的巴罗克建筑样式)。

布拉克

(1882—1963)法国画家。1897年,布拉克进入勒阿弗尔美术学校,他是迪菲和奥东·弗里埃兹等画家的同学。1906年,在奥东·弗里埃兹的帮助下,他成为野兽派画家。1907年,他与毕加索相遇,第二年,他创作第一批立体风景画。1920年,立体画作为一门学科,超越原有的风格,在着色上十分精细准确,后来,他又有一系列新作品问世,如20世纪20年代的《盖尼东》、《譬如》、《小艇》等画;二次世界大战后的作品有凝聚布拉克绘画经验的《画室小屋》(1949—1956年)、《鸟儿和巢》等。

布拉克(威廉)

(1757—1827)英国诗人、画家,创作抒情诗和史诗《纯洁之歌》,1789年《探索之歌》,1794年),作品中他加入了水彩画和版画,他的作品是纯洁、反叛和浪漫主义预言的化身。

布拉克蒙

(1833—1914)法国画家、雕刻家和装饰美术师。是在绘画、雕刻或装饰艺术中成功应

用细水车和石印技术的工艺师。他使许多画家迷上雕刻艺术,他的最优秀的作品是受古代或现代大师的绘画风格及日本艺术风格与印象派影响的风景画。

布拉马普特拉河

南亚的河流。中上游位于中国西藏南部,流入印度。孟加拉国,全长约2900千米(流域面积90万平方千米)。它发源于卡伊拉,海拔约5000米,汇集了印度来自喜马拉雅山脉南部的支流,可通航。它流经大峡谷,穿过喜马拉雅山脉,汇集了印度阿萨姆平原的水流,泛滥在宽阔的土地上。在一个辽阔的三角洲处,它的水流与恒河相并行,最后注入孟加拉湾。它带来的洪水令人生畏,但这是一条商业航道,航海溯流而上直到迪布鲁格尔,离海洋有1300千米的距离。

布拉芒特

(1444—1514)意大利建筑师。他以画家身份开始其职业生涯,从伦巴第到贝加莫(1477年),然后去了米兰,在那里,他建造了玛内多角形洗礼小教堂,并用图案装饰其内部。小教堂正面建筑方案显示了他既是阿尔贝蒂的继承者,又是当时建筑艺术的先驱。布拉芒特的后半生是在罗马度过的(直至1499年),这段生涯使他成为文艺复兴时期的第一位建筑大师。

布拉默

(1748—1814)英国机械工程师。他有多项发明,特别是由于皮制密封垫圈的发明,他制成了水压机。

布拉内(汉斯)

(1903—1966)丹麦作家。他的长篇小说和戏剧作品对人物心理的分析十分深入,备受心理学者们的关注(《骑士》,1949年)。

布拉尼亚克

法国上加龙省的市镇。人口20806。建有图卢兹机场和航空基地。

布拉萨

(1933—1996)加拿大政治家。自由党领袖,魁北克总理(1970—1976,1985—1994)。

布拉塞

(1899—1984)匈牙利裔法国摄影家。他属于超现实主义者,着迷于巴黎的景色,因此他在《巴黎夜晚》(1933年)中运用了幽灵般的气氛。他在《粗糙雕刻》(1961年)中反映了这一雕刻的怪异面。

布拉瑟

(1905—1972)法国演员。他的独特风格和激情不仅表现在戏剧中(《凯恩》,1953),而且表现在电影中(《天国的子女们》,1945)。

布拉森斯

(1921—1981)法国词作家、作曲家和翻译家。他向观众奉献以反习俗为特征的歌曲。二次世界大战之后,他作为一名令人敬佩的



法国画家布拉克的画作《鸟儿和巢》(1956)