





唐宋词

冯刚明 编著 大众文艺出版社



人言依树系秋千。原晓绿阴初。两株桃树，半开半落，不省春归。
亦道口新，诗家权柄陶钧。任尤。
密映钱塘。水无人渡，孤舟尽日横。
愁晓月，蕉心不展，怨春无凭。



得和吹折。悠悠。
拂平沙。长。
莫厌闲。
似飞蓬。
别有情。
上且。
独鸟。

横斜水清浅，暗香浮动月黄昏。霜禽欲下先偷眼。
棋子不妨临水着，诗题兼好共僧分。新忧他日宋名后，
无事起寒烟。迟留更爱吾庐近，只待春来看雪天。
一箭珠帘掩映，房檐轻染嫩香枝。几口寥寥伤酒后，
无限风光见古辞。油壁香车不再逢，峡云无迹任西东。
梨花院落溶溶月，柳絮池塘淡淡风。几口寥寥伤酒后，
红各自伤，青楼烟雨忍相忘。将飞更作回风舞，已落犹疑半面妆。
客归何似有，草台人去骨犹香。可能无意传双蝶，
山拍天浪，开窗放入大江来。汝坟贫家女，行哭音凄绝。
半面妆，客归何似有，草台人去骨犹香。可能无意传双蝶，
尽付芳心与蜜房。枕中云气千峰近，床下松声万壑响。
问讯疑犹强，果然寒雨中。僵死壤河上，弱质无以抚。
横尸无以葬，生女不如男。虽存何所望，托背呼苍天。
生死将奈何，行到东溪看水时，坐临孤屿发船迟。
岸有闲意，老树着花无且枝。短短蒲茸齐似剪，平平沙石净于筛。
情虽不厌住不得，薄暮归来车马疲。适与野情惬，千山高复低。
好峰随处改，幽径独行迷。
云外一声鸡。春风疑不到天涯，二月山城未见花。
残雪压枝犹有桔，冻雷惊笋欲抽芽。夜闻归雁生乡思，
病入新年感物华。曾是洛阳花下客，野芳虽晚不须嗟。



### 图书在版编目 (CIP) 数据

唐诗·宋词/冯刚明编著. —北京: 大众文艺出版社, 2004.12

ISBN 7-80171-555-1

I.唐... II.冯... III.①唐诗-选集

②宋词-选集 IV.I222

中国版本图书馆 CIP 数据核字 (2004) 第 118534 号



### 唐诗·宋词

大众文艺出版社出版发行

北京市东城区府学胡同甲 1 号 邮编: 100007

北京市媛明印刷厂印刷 新华书店经销

开本 720×980 毫米 1/16 印张 39 字数 120 千字

2005 年 1 月第 1 版 2005 年 1 月第 1 次印刷

ISBN 7-80171-555-1/I·371

总定价: 96.00 元 (共二册)

版权所有, 翻版必究。

大众文艺出版社发行部 电话: 84040746

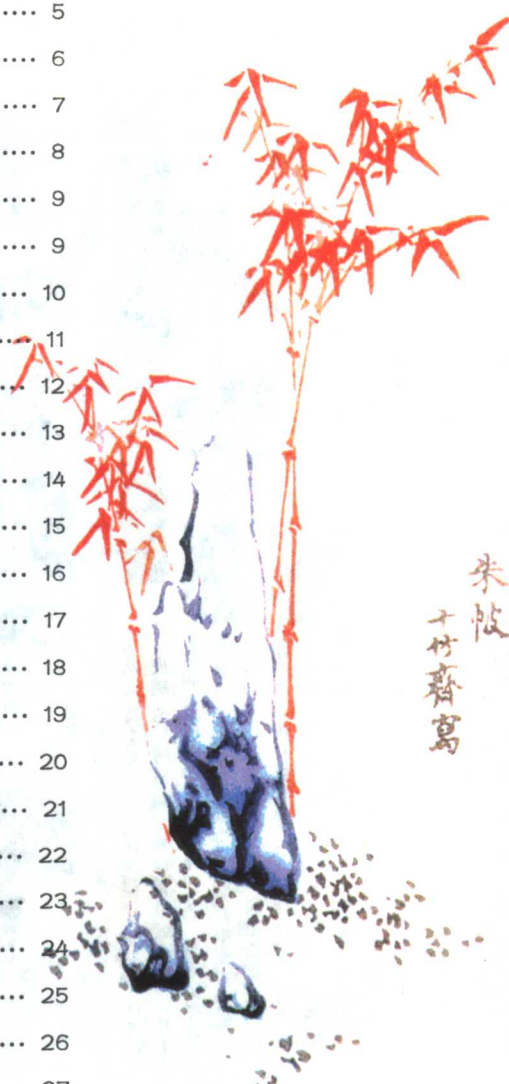
北京市东城区府学胡同甲 1 号 邮编: 100007



# 柳永



雨霖铃 .....	2
浪淘沙慢 .....	3
定风波 .....	4
八声甘州 .....	5
蝶恋花 .....	6
采莲令 .....	7
望海潮 .....	8
鹤冲天 .....	9
玉蝴蝶 .....	9
戚氏 .....	10
夜半乐 .....	11
西江月 .....	12
曲玉管 .....	13
惜春郎 .....	14
安公子 .....	15
燕归梁 .....	16
迷神引 .....	17
梁州令 .....	18
两同心 .....	19
秋夜月 .....	20
留客住 .....	21
思归乐 .....	22
引驾行 .....	23
洞仙歌 .....	24
击梧桐 .....	25
过涧歇近 .....	26
望汉月 .....	27



朱波  
十竹齋寫



## 范仲淹

- 渔家傲 ..... 28  
苏幕遮 ..... 29  
御街行 ..... 30

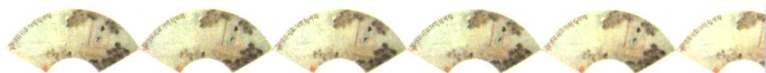
## 无名氏

- 醉公子 ..... 31  
后庭宴 ..... 32

## 晏殊

- 谒金门 ..... 33  
破阵子 ..... 34  
破阵子 ..... 35  
浣溪沙 ..... 36  
浣溪沙 ..... 37  
浣溪沙 ..... 38  
浣溪沙 ..... 39  
浣溪沙 ..... 40  
浣溪沙 ..... 41  
更漏子 ..... 42  
鹤踏枝 ..... 43  
凤衔杯 ..... 44  
红窗听 ..... 45  
采桑子 ..... 46  
采桑子 ..... 47  
喜迁莺 ..... 48



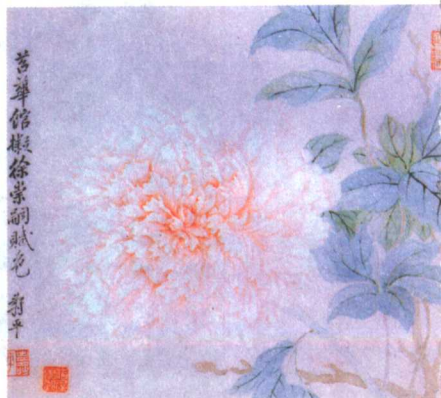


喜迁莺 .....	49
喜迁莺 .....	50
木兰花 .....	51
木兰花 .....	52
木兰花 .....	53
木兰花 .....	54
木兰花 .....	55
木兰花 .....	56
踏莎行 .....	57
渔家傲 .....	58
渔家傲 .....	59
渔家傲 .....	60
渔家傲 .....	61
渔家傲 .....	62
瑞鹧鸪 .....	63
菩萨蛮 .....	64
相思儿令 .....	65
玉堂春 .....	66
望汉月 .....	67
玉兰花 .....	68
蝶恋花 .....	69
蝶恋花 .....	70
如梦令 .....	70
破阵子 .....	71



## 欧阳修

朝中措 .....	73
虞美人 .....	74
忆汉月 .....	75







凉州词 .....	76
少年游 .....	77
鹧鸪天 .....	78
南歌子 .....	79
浪淘沙 .....	80
浣溪沙 .....	81
踏莎行 .....	82
生查子 .....	83
满路花 .....	84
阮郎归 .....	85
蝶恋花 .....	86
玉楼春 .....	87
望江南 .....	88

## 王安石

桂枝香 .....	89
千秋岁引 .....	91
南乡子 .....	92
菩萨蛮 .....	93
浪淘沙令 .....	94
生查子 .....	95

## 苏轼

行香子 .....	97
卜算子 .....	98
醉落魄 .....	99
菩萨蛮 .....	100





沁园春	101
江城子	102
采桑子	103
望江南	104
雨中花慢	105
永遇乐	106
江城子	107
西江月	108
浣溪沙	109
渔家傲	110
水龙吟	111
定风波	112
念奴娇	113
满庭芳	114
念奴娇	115
水调歌头	116
鹧鸪天	117
西江月	118
青玉案	119
虞美人	121

## 周邦彦

风流子	123
点绛唇	124
点绛唇	125
浣溪沙	126
垂丝钓	127
玉团儿	128
西河	129

不中登松文  
 遊走要散  
 物之論  
 萬類皆  
 身外  
 萬物皆  
 身外







木兰花令 .....	130
长相思 .....	131
少年游 .....	132
望江南 .....	133
月中行 .....	134
虞美人 .....	135
少年游 .....	136
蝶恋花 .....	137
苏幕遮 .....	138
南乡子 .....	139
醉桃源 .....	140
兰陵王 .....	141
瑞龙吟 .....	143
过秦楼 .....	144
一剪梅 .....	146
迎春乐 .....	147

## 苏舜钦

水调歌头 .....	148
------------	-----

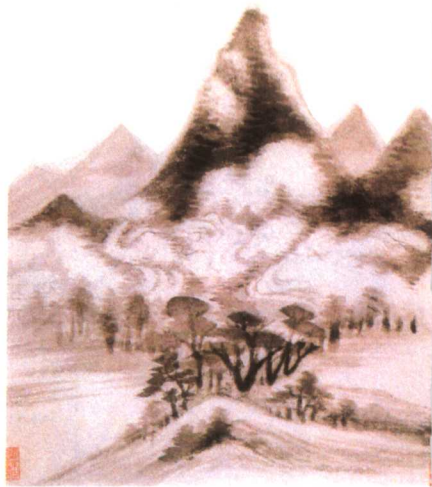
## 秦观

江城子 .....	149
望海潮 .....	150
水龙吟 .....	151
一丛花 .....	152
满庭芳 .....	153
江城子 .....	154
鹊桥仙 .....	155





减字木兰花 .....	155
踏莎行 .....	156
浣溪沙 .....	157
如梦令 .....	158
阮郎归 .....	159
虞美人 .....	160
点绛唇 .....	161
南歌子 .....	162
临江仙 .....	163
木兰花慢 .....	164
夜游宫 .....	165
满江红 .....	166
眼儿媚 .....	167
忆秦娥 .....	168



## 李清照

渔家傲 .....	170
如梦令 .....	171
如梦令 .....	172
菩萨蛮 .....	173
菩萨蛮 .....	174
浣溪沙 .....	175
凤凰台上忆吹箫 .....	176
一剪梅 .....	177
蝶恋花 .....	178
蝶恋花 .....	179
鹧鸪天 .....	180
小重山 .....	181
醉花阴 .....	182







行香子 .....	183
永遇乐 .....	184
蝶恋花 .....	185
武陵春 .....	186
声声慢 .....	187
点绛唇 .....	188
怨王孙 .....	189
点绛唇 .....	190
浪淘沙 .....	191

## 范成大

千秋岁 .....	193
浣溪沙 .....	194
浣溪沙 .....	195
南柯子 .....	196
秦楼月 .....	197
念奴娇 .....	198
梦玉人引 .....	199
菩萨蛮 .....	200
减字木兰花 .....	201
鹧鸪天 .....	202
醉落魄 .....	203
朝中措 .....	204
霜天晓角 .....	205
惜分飞 .....	206
菩萨蛮 .....	207
水龙吟 .....	208
菩萨蛮 .....	209
满江红 .....	210



鹧鸪天 .....	211
临江仙 .....	212

## 陆 游

钗头凤 .....	214
鹧鸪天 .....	215
木兰花 .....	216
双头莲 .....	217
鹊桥仙 .....	218
渔家傲 .....	219
夜游宫 .....	220
夜游宫 .....	221
水龙吟 .....	222
感皇恩 .....	223
鹊桥仙 .....	224
南乡子 .....	225
乌夜啼 .....	226
诉衷情 .....	227
谢池春 .....	228
点绛唇 .....	229
卜算子 .....	230
乌夜啼 .....	231
极相思 .....	232
满江红 .....	233
鹧鸪天 .....	234
帆秦娥 .....	235
一丛花 .....	236
月照梨花 .....	237
桃源帆故人 .....	238





## 辛弃疾

清平乐 .....	240
鹧鸪天 .....	241
丑奴儿 .....	243
鹧鸪天 .....	244
鹧鸪天 .....	245
满江红 .....	246
青玉案 .....	247
清平乐 .....	249
破阵子 .....	250
满庭芳 .....	251
水调歌头 .....	252
踏莎行 .....	254
西江月 .....	255
水调歌头 .....	256
鹧鸪天 .....	258
贺新郎 .....	259
鹧鸪天 .....	260
鹧鸪天 .....	261
一剪梅 .....	262
水龙吟 .....	263
西江月 .....	264
一剪梅 .....	265
永遇乐 .....	266
南乡子 .....	268
瑞鹧鸪 .....	269
水调歌头 .....	270



## 姜夔

- 扬州慢 ..... 272
- 踏莎行 ..... 274
- 点绛唇 ..... 275
- 淡黄柳 ..... 276
- 暗香 ..... 277
- 疏影 ..... 278
- 水龙吟 ..... 279
- 莺声绕红楼 ..... 281
- 江梅引 ..... 282
- 鹧鸪天 ..... 283
- 暮山溪 ..... 284

## 吴文英

- 法曲献仙音 ..... 287
- 贺新郎 ..... 288
- 贺新郎 ..... 289
- 西子妆慢 ..... 290
- 澡兰香 ..... 291
- 双双燕 ..... 292
- 水调歌头 ..... 293
- 江神子 ..... 294
- 江神子 ..... 295
- 风入松 ..... 296
- 风入松 ..... 297
- 玉漏迟 ..... 298





# 柳永

柳永（987?~1053年?），原名三变，字耆卿，崇安（今福建崇安县）人，宋仁宗朝进士，做过屯田员外郎，世称柳屯田，又因排行第七，亦称柳七。他自称“奉旨填词柳三变”，以毕生精力作词，并以“白衣卿相”自许。柳永是北宋一大词家，在词史上有重要地位。他扩大了词境，所写内容不仅限于男女风月，尤工羁旅行役，佳作极多，许多篇章用凄切的曲调唱出了盛世中部分落魄文人的痛苦，真实感人。他是北宋前期最有成就的词家，有《乐章集》。柳永亦工诗文，可惜多已散佚。



## 雨霖铃

寒蝉凄切，对长亭晚<sup>①</sup>，骤雨初歇。  
都门帐饮无绪<sup>②</sup>，留恋处、兰舟催发<sup>③</sup>。  
执手相看泪眼，竟无语凝噎<sup>④</sup>。  
念去去，千里烟波，暮霭沉沉楚天阔<sup>⑤</sup>。  
多情自古伤离别，更那堪、冷落清秋节<sup>⑥</sup>。  
今宵酒醒何处？杨柳岸、晓风残月。  
此去经年，应是良辰好景虚设。  
便纵有<sup>⑦</sup>千种风情<sup>⑧</sup>，更与何人说？



### 【注释】

- ①长亭：自秦汉始驿路上十里设一长亭，五里置一短亭，可供行人休息话别。
- ②都门：京城郊外。帐饮：设帐宴饮送别。
- ③兰舟：用木兰树做成的船，又作船的美称。
- ④凝噎：悲伤至极，喉咙哽塞，说不出话来。
- ⑤楚天：江南的天空。楚国地处江南，故称南天为楚天。
- ⑥清秋节：秋天草木凋落，景色苍凉，故称为凄清时节。
- ⑦便纵：便，即使。便、纵二字同义，连用能够加强语气。
- ⑧千种风情：男女相爱时之深情厚意。

李煜《赐宫人庆叙》有“风情渐老见春羞”之句。



# 浪淘沙慢

梦觉透窗风一线，寒灯吹息。那堪酒醒，又闻空阶夜雨频滴。嗟因循<sup>①</sup>、久作天涯客。负佳人、几许盟言，便忍把、从前欢会，陡顿翻成忧戚<sup>②</sup>。

愁极，再三追思，洞房深处<sup>③</sup>。几度饮散歌阑<sup>④</sup>，香暖鸳鸯被。岂暂时疏散，费伊心力。殢云尤雨<sup>⑤</sup>，有万般千种，相怜相惜。恰到如今，天长漏永<sup>⑥</sup>，无端自家疏隔。知何时、却拥秦云态<sup>⑦</sup>，愿低帏昵枕<sup>⑧</sup>，轻轻细说与，江乡夜夜<sup>⑨</sup>，数寒更思忆。



## 【注释】

- ①因循：依旧无改。
- ②陡顿：骤然停止。
- ③洞房：新婚夫妇的卧室。朱庆馀《近试上张水部》诗：“洞房昨夜停红烛，待晓堂前拜舅姑。”
- ④饮散歌阑：酒兴消尽，歌声停止。
- ⑤殢云尤雨：沉醉于男女亲昵欢爱里。尤殢，精神、感情沉浸于某种嗜爱。云雨，一般用宋玉《高唐赋·序》楚襄王与巫山神女之情事形容男女欢爱事。李珣《巫山一段云》：“云雨朝还暮，烟花春复秋。”
- ⑥漏永：长夜漫漫。漏，古代滴水计时的仪器，借指时刻。永，水长流貌，引伸谓长，亦指时间。
- ⑦秦云态：巫山神女柔情蜜意的风姿，此处指佳人姿态。秦云，谓秦台云雨。秦台意通楚台、阳台，均指男女相会处。
- ⑧低帏昵枕：放下床帐，亲近枕畔。
- ⑨江乡：江南水乡。

