

高中美术选修课(试验本)

美术欣赏

教学参考用书

国家教委基础教育司编

人民美術出版社



高中美术选修课(实验本)

美 术 欣 赏

教学参考用书

国家教委基础教育司编

人民美術出版社

(京)新登字 004 号

责任编辑 欧京海

张俊国

装帧设计 李文昭

高中美术选修课(实验本)

美术欣赏

教学参考用书

国家教委基础教育司编
人民美术出版社出版

(北京北总布胡同 32 号)

北京胶印二厂制版
顺义县板桥印刷厂印刷

新华书店北京发行所发行

开本: 787×1092毫米1/16 印张: 13

1992年8月第一版第一次印刷

ISBN 7-102-01126-1/G·160 (课)

定价: 12.00 元

目 录

中国部分

第一讲	享誉世界的陶瓷艺术	1
第二讲	灿烂辉煌的青铜工艺	8
第三讲	造型质朴生动的陶俑和陵墓雕刻	22
第四讲	凝聚着人们理想和幻想的石窟艺术	33
第五讲	具有独特艺术传统的古代人物画	40
第六讲	情景交融的古代山水画	51
第七讲	借物抒情、托物言志的花鸟画	61
第八讲	布局宏伟、造型丰富的宫殿建筑群	69
第九讲	崇尚自然而又妙造自然的古典园林艺术	78
第十讲	丰富多彩的民间美术	86
第十一讲	发展中的现代美术	93
第十二讲	日益繁荣的新中国美术	101

外国部分

第一讲	古代埃及、两河流域的建筑与雕刻	110
第二讲	古代希腊、罗马的雕刻与建筑	117
第三讲	印度与东南亚的古代美术	126
第四讲	欧洲中世纪的建筑艺术	133
第五讲	欧洲文艺复兴时期的美术	140
第六讲	欧洲近代的人物画	151
第七讲	欧洲近代的风景画和静物画	164
第八讲	欧洲近代的雕刻和建筑艺术	171
第九讲	西方现代绘画与雕刻	181
第十讲	外国现代建筑艺术	191

般是由易熔黏土即陶土作胎，胎质粗松，敲击声不脆；而瓷器则是由瓷土（除含高岭土外，还有长石、石英等成分）作胎。胎质较紧，吸水性很小，敲击时可发出金属般清脆的声音。

2. 陶器的器表一般不施釉或只施低温釉，瓷器的表面一般施高温玻璃质釉。

3. 烧制陶器的温度较低，一般不超过1000℃，烧制瓷器的温度较高，一般在1200℃以上。

二、作品分析

1. 课本选印的作品：

（新石器时代）半坡类型彩陶盆（高16.5，口径39.5厘米）

（陕西省西安市半坡遗址出土，中国历史博物馆藏）

这是仰韶文化半坡类型彩陶的代表作。盆内壁用黑彩绘人面纹和鱼纹，对称排列。人面纹中，眼、鼻、嘴等清晰可辨，头上还有三角形装饰物，两耳旁各有一条小鱼，构成形态奇特的人鱼合群，它到底意味着什么，尚有待进一步研究。

（新石器时代）半山类型瓮，（高34.5厘米，口径17厘米，甘肃广河县地巴坪出土）

半山类型彩陶是马家窑文化的一个类型，因1923年首次发现于甘肃省和政半山而得名。这种陶以黑彩绘为主，兼用红色，构图比较复杂。造型丰满浑厚，稳重大方，是我国古代工艺史上最成功的造型之一。

这里所见的半山类型彩陶是侈口矮颈鼓腹双耳瓮，造型稳重大方，器腹的纹饰严谨规整，并以黑色锯齿纹作为镶边，这是半山类型彩陶突出的特点。

（新石器时代）《黑陶蛋壳杯》（龙山文化，高26.5厘米，1973年山东省日照东海峪出土，山东省博物馆藏）

这是龙山文化黑陶中的精品，原是古代一种陶制酒器。侈口，尖唇，深腹，高柄，

柄上有镂空装饰，足呈喇叭形，是龙山文化的典型器物，此杯胎质细密，薄如蛋壳，通体漆黑透亮，造形轻巧秀致，制作工艺令人惊叹！是典型的龙山文化黑陶蛋壳杯。

（南朝晋）青瓷覆莲小罐（高11厘米，口径5厘米，江苏南京近郊出土，南京博物馆藏）

此罐体积虽小，但造型简朴优美。罐直口，短颈，圆腹，圆体实足。口上有盖，罐盖有子口。盖面及器身均浮雕有覆莲莲瓣，荷叶梗钮。罐的肩部饰双弦纹，及四个方桥形的耳。通体施青釉，泛黄，开细片纹，晶莹明澈，略有垂流。

（隋）《白釉龙柄双腹传瓶》（高18.5厘米，口径5.2厘米，天津市艺术博物馆藏）

此瓶因瓶底刻有铭文“此传瓶有口”而得名。陕西省西安市隋代大业四年（公元608年）李静训墓，也曾出土一件造型与此相同的白瓷瓶。这种双龙联体白釉瓷器，是隋代瓷器的独特造型，十分别致。此瓶通体施白护胎釉，其上再施白釉。釉不挂满全身，腹下有垂釉流痕。

（唐）《三彩陶盘》（高2.7厘米，1960年陕西省乾县永泰公主墓出土，陕西省博物馆藏）

此盘釉色典雅而绚丽，尤其是盘内绿、褐、白相间的釉色，自然地构成一个极富艺术魅力的装饰纹样，同时又体现了唐三彩釉色流动自然的特点。所以，这是唐三彩中不可多得的精品。

（宋）《磁州窑白釉黑花牡丹纹瓶》（高54厘米，河北省河间县出土）

此瓶小口尖唇、短颈，丰肩，长圆腹，下腹瘦长。灰白胎、较粗、施白釉，釉上用黑彩作画，颈部涂黑，肩部绘叠压的多层尖莲瓣。肩、腹部分用两道粗弦纹，将腹体隔成两个装饰区间，中腹绘四方连续的牡丹花，下腹绘水禽、水草和莲花。

（北宋）《钧窑玫瑰紫海棠式瓷花盆》（高14.4厘米，口径24.5厘米，中国历史博物

馆藏)

钧窑是宋代五大名窑之一，也称“均窑”或“钧州窑”，因窑所在地在河南省禹县，直属钧州而得名。所烧瓷器以绚丽多彩的窑变釉色为主要特征。美若朝霞的玫瑰紫，碧如蓝天的天青色，是钧瓷最好的釉色。这件撇口折沿、腹上阔下敛的海棠式瓷花盆，盆内壁施天色青釉，外壁施玫瑰紫色釉，釉汁厚润，上有蚯蚓走泥纹。从此盆釉色，可知这是宋代钧器的代表作。

(南宋)《兔毫斑乌金釉茶碗》(建窑，口径 11.8 厘米，日本东京根津美术馆藏)

这是宋代建窑的名瓷。建窑位于今福建省建阳县水吉镇，故又称“水吉窑”。其瓷器多为碗、盏等茶具，属黑瓷。建窑黑瓷在烧制过程中，釉层里的气泡将铁质带到釉面，在高温下釉层流动，含铁质的部分流成条纹，冷却时便显示出赤铁矿的小晶体，从而形成多种不同的褐色斑纹。其中以兔毫釉和油滴釉为代表。这件兔毫斑乌金釉茶碗，因浮现于釉面上的铁的结晶斑，呈细线往下流，其形状似兔毫，而得名，是建窑黑瓷中的典型实例。

(元)青花瓷器二件(前：《缠枝牡丹纹瓶》，上海博物馆藏；后：《鸳鸯莲花纹盆》，北京故宫博物院藏)

青花瓷器是我国古代流行时间最长、产量最大的一种瓷器。它始于宋代，成熟于元代，至明代更盛，成为明、清两代我国瓷器生产的主要产品。这种瓷器是先在瓷坯上用钴料描绘纹饰，再上无色透明釉，所以，它是属于“釉下彩”的一种。经烧成后，釉色变青，纹饰清澈明丽，幽雅宁情，永不退色，这是青花瓷的主要特色。211 号的青花瓷是一件缠枝牡丹纹瓶。它的纹饰采用传统的缠枝纹。因这种纹样结构连绵不断，具有“生生不息”之意，所以是我国传统的吉祥纹样。又因为它与牡丹纹合用，故称缠枝牡丹纹。此器采用传统的梅瓶形式，器形厚重，纹饰幽雅清新，是元代青瓷的代表作。鸳鸯

莲花纹盆青花瓷，所用纹饰也是传统的吉祥纹样，艺术风格与前一青花瓷相同。

(元)《青花釉里红开光镂花盖罐》(通高 42.3 厘米，口径 15.5 厘米)(1964 年河北省保定市元代窑出土，河北省博物馆藏)

青花釉里红俗称“青花加紫”，是釉下彩瓷器的一种，始于元代。它是在青花釉里用铜红加绘纹饰，以色彩绚丽著称，是元代瓷器工艺的重要成就之一。由于烧成难度大，青花釉里红瓷器被视为古瓷珍品。这件青花釉里红罐纹饰丰富：颈部绘青花缠枝牡丹、卷叶，肩部绘四个如意头，如意里面绘水波和浮莲，如意头之间的空隙处安排折枝牡丹四组。罐的腹壁剔出菱花形空间，里面壁贴菊花和太湖石。菱花之间配置卷叶图案，下腹是二方连续的卷枝和莲瓣，瓣的内侧为宝相花。底为沙底。盖面隆起，盖顶塑昂首蹲踞的狮子，以下是莲瓣、卷枝和回纹。

(明)《五彩镂空云凤纹瓶》(高 49.8 厘米，口径 15.1 厘米，故宫博物院藏)

这是明代景德镇窑烧造的五彩釉瓷器。五彩是釉上彩瓷器的一种，它是在烧成的白瓷釉上，用红、黄、蓝、绿等色料描绘，然后再入窑烧成。所谓五彩，实际上不限于五种颜色，而是含多彩之意。这种瓷器以色彩厚实浓艳，对比强烈为其主要特点。瓷瓶纹饰复杂，但层次清楚。整个器身用红、蓝、绿、黄等色绘华贵的云头、蕉叶、锦纹、寿字、如意头、折枝花果、云凤等纹饰，在腹部还根据纹样装饰的需要镂孔。此瓶集彩绘、浮雕、镂雕于一体，红艳夺目，十分绚丽。

(清)《青釉鱼篓尊》(高 36 厘米，口 20.5 厘米，故宫博物院藏)

这是清代雍正时期景德镇官窑烧造的青瓷珍品。这时期官窑烧制的瓷器，其造型多模仿花果或其他实物，而且景德镇官窑特别善于烧制颜色釉，其品种之多，烧造之精，无与伦比，尤以浅淡素雅的粉青釉为最佳。此尊便是一个突出的实例。此器不仅形体

大，而且仿竹编鱼篓，造型十分逼真，加上通体施粉青釉，釉色淡雅，且釉层十分均匀，碧绿光润，烧造工艺水平很高。

(清)《粉彩八桃过杖盘》，(高4厘米，口径20.5厘米，天津市艺术博物馆藏)

此盘有雍正款，是清代粉彩瓷的代表作，加上它是专为清代宫廷喜寿宴所造的，流传极少，更显珍贵。此盘成对，这是其中之一。胎质薄，釉色匀润，盘内外均以果实累累的八桃过杖作装饰，色彩浓淡适宜，淡雅柔和，如同一幅极其生动的没骨法花卉画。

(清)康熙，《釉里红镜纹瓶》(高23厘米，口3.2厘米，天津艺术博物馆藏)

釉里红是釉下彩瓷器的一种，即釉下的红色。始于元代，明代达到成熟，至清代更有所发展。这件釉里红镜纹瓶，细长颈，平肩，腹部下敛，通体白釉，腹部用铜红料绘古镜纹4个，红白对比，十分鲜明。近底处绘一周变形莲瓣纹。瓶底有“大清康熙年制”款。此器造型别致，釉面润洁，十分雅致。

(清)《郎窑红瓶》(高42.5厘米，口径12厘米，天津艺术博物馆藏)

郎窑红是瓷器釉色的名称，是清代康熙时仿明代宣德年间的宝石红烧制的一种红釉，因督陶官是郎廷极而得名。这是最鲜艳的一种红釉，有“其明如镜，其润如玉，其赤如血”的特点。这里介绍的郎窑红瓶，造型匀称，釉汁厚润，有玻璃般的质感。釉面除大片裂纹外，还有不规则的牛毛纹。底边因釉质流垂凝聚而呈深红色。器里施白釉。这是现存郎窑红瓷器中的佼佼者。

2. 教学幻灯片增补的作品:

(新石器时代)《人头器口彩陶瓶》(细泥红陶，高31.8厘米，口径4.5厘米，1973年甘肃省秦安县邵店村大地湾出土、甘肃省博物馆藏)



人头器口彩陶瓶

这是件造型和纹饰都很优美的彩陶瓶。从考古学的角度看，它属于庙底沟类型。此瓶瓶口为圆雕人头像，头顶有一小圆孔，有无实用意义，不得而知，可能与原始宗教祖先崇拜有关。瓶的造型，两头小中间大，腹下部向内曲收，平底。陶瓶腹部的双耳已残。腹部以上施浅色陶衣，上以黑彩画三排大致相同的以弧线三角纹和斜线纹组成的二方连续图案，风格清新，犹如人像穿着的花衣服。还值得注意的是，人头像运用了堆雕、雕孔、刻线等不同的雕塑手法，人面五官端正，还能表现出头像的体面区分和转折关系。这是迄今发现的人像雕塑与实用器物巧妙结合的优秀作品。

(新石器时代)马家窑类型漩涡纹《双耳尖底瓶》(高26厘米，口径7厘米，1976年于甘肃省陇西吕家坪出土)

这是新石器时代彩陶艺术的珍品之一。它属于我国新石器时代晚期的马家窑文化的马家窑类型。因1923年首次发现于甘肃



双耳尖底瓶

临洮马家窑而得名。马家窑文化的年代约为公元前 3000 年—前 2000 年。这里所见的漩涡纹尖底瓶，描绘精致，构思奇特，陶器表现除用漩涡纹外，同时使用黑彩绘平行弦纹和圆点纹，这在彩陶中比较少见。



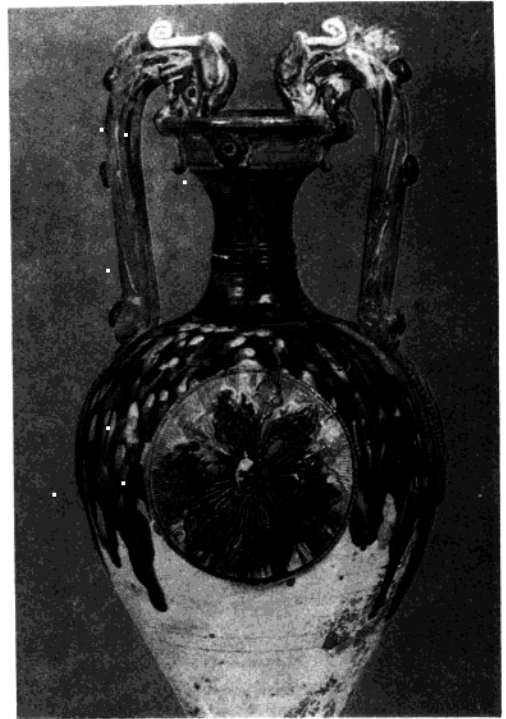
彩陶涡纹曲腹盆

（新石器时代）庙底沟类型《彩陶涡纹曲腹盆》（高 20 厘米，口径 33.3 厘米，河南省陕县庙底沟出土，西安半坡博物馆藏）

这是庙底沟类型彩陶中的另一件代表性作品，用细泥红陶制成。偃口、宽肩，肩下反弧形收缩成小平底。用黑彩绘钩叶、圆点和弧形三角连续纹饰。无论是从器物造型，还是彩绘纹样，比前面介绍的两件庙底沟类型彩陶更为精美。

（唐）《唐三彩贴花龙耳瓶》

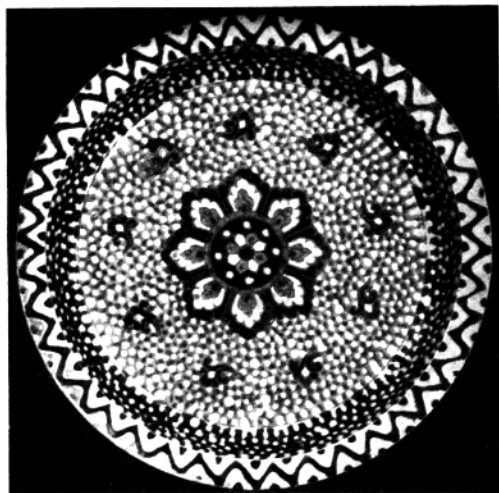
唐三彩，是唐代三彩陶器的简称。它是一种低温釉陶器。由于这种陶器使用的釉料中含有大量的铅，铅的氧化物作为熔剂，降低釉料的熔融温度，在窑炉烧成时，各种着色金属氧化物溶于铅釉中并向四方扩散和流动。各种颜色互相浸润，形成斑驳灿烂的彩色釉，而独具特色。实际上，这种陶器的釉色并不局限于三种，而是一种多彩陶器。由于唐代盛行三彩陶器，故人们习惯将这种陶器称为“唐三彩”。这里所见的唐三彩，无论从器物的造型还是釉色的绚丽，都是唐三彩中的精品。



唐三彩贴花龙耳瓶

（唐）《唐三彩宝相花盘》（直径 37.5 厘米，日本东京国立博物馆藏）

这是流失在国外的—件唐三彩盘。这类陶器主要用于唐代随葬的明器。由于唐代盛行厚葬，朝廷曾多次颁发过不同等级的官员死后随葬相应数量的明器。三彩陶器可能是



唐三彩宝相花盘

适应这种厚葬风气而兴起的。这一件三彩盘装饰的是隋唐时期流行的一种吉祥纹样——宝相花。它是一种富有“宝”、“仙”之意的装饰纹样，显得十分华丽宝贵。这与明器的要求是完全符合的。

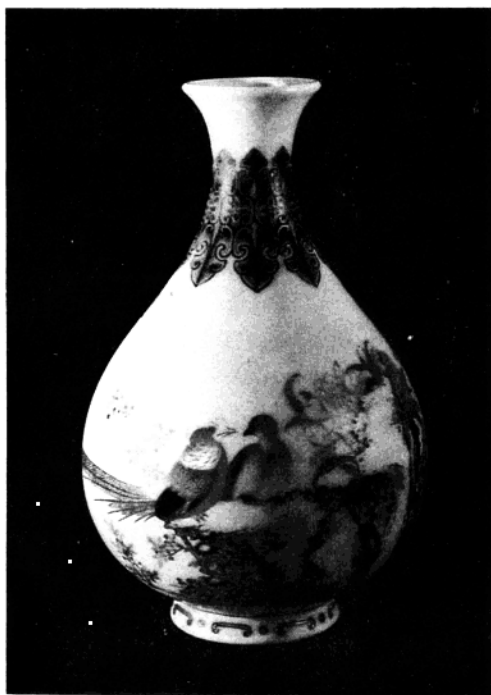


龙泉窑三足炉

（宋）《龙泉窑三足炉》

龙泉窑是宋代名窑之一，因窑址在今浙江省龙泉县境内而得名。龙泉窑瓷器的特点是胎薄如纸，釉色以翠青、梅子青和粉青最好。色泽柔和，似玉一般。所以，龙泉窑属于南方青瓷系统。这里所见的龙泉窑三足炉，是宋代龙泉窑的精品。它的釉色是最典型的梅子青。其色泽温润如玉。肩部及足部

起棱，釉薄处呈白色，是为了有意识地显露其所用坯土的白度，制瓷工艺的专用术语称之为“出筋”。



珐琅彩芙蓉雄鸡玉壶春瓶

（清）乾隆款《珐琅彩芙蓉雄鸡玉壶春瓶》（高 16.3 厘米，口径 4 厘米，天津市艺术博物馆藏）

珐琅彩瓷器，是清代康熙、雍正、乾隆三朝极为名贵的宫廷御器。过去俗称“古月轩”瓷器，也称“瓷胎画珐琅”。它始于清康熙年间，大多是盘、壶、盒、碗、瓶等小件器，专作宫廷皇帝、妃嫔玩赏和宗教祭祀的供器之用。这种瓷器一般是在素烧过的内壁釉上，外壁无釉的瓷胎上，应用色彩丰富的外来颜料进行彩绘。烧成后，画面立体感强，色彩效果好，更显得富丽堂皇。这件玉壶春瓶，有乾隆款。乾隆时期烧的珐琅彩瓷，选用上等白瓷胎进行彩绘，色彩效果更佳。此瓶即是代表作。它体现了清代珐琅彩瓷的最高水平。故此瓶为国内藏瓷之冠，极其珍贵。

三、课文注释

彩陶：新石器时代彩绘陶器的总称。这种陶器，在烧制前先用红、黑等矿物质作色料，在陶坯上绘以各种装饰纹样，经入窑烧成后，彩绘纹样经洗刷也不易脱落。它和一般的陶器一样，都是当时人们用作饮食、盛水、炊煮等的生活用具。为适应当时人们日常生活各方面的需要，它的样式多样，分布地区很广，具有相当高的艺术水平。

黑陶：新石器时代晚期的一种黑色陶器。它的特点是陶胎较薄，胎质细腻，漆黑光亮，胎质最薄的黑陶，薄如蛋壳，称作“蛋壳陶”。现已发现的黑陶，以龙山文化（因首次发现于山东省章丘县龙山镇城子崖而得名）的黑陶最为突出，年代约为公元前2900～前2000年。

唐三彩：唐代流行的一种低温多彩的铅釉陶器，一般由黄、绿、白三种色釉组成，后又出现蓝色。所谓三彩，实际是多彩之意。它具有淋漓、变幻的色彩效果。具有色彩绚丽、富丽堂皇的艺术特点。唐三彩的制品可分为器皿和俑两大类。

化妆土：把较细的陶土或瓷土，用水调和成泥浆涂在陶胎或瓷胎上，器胎表面即留下一层薄薄的色浆，其颜色或白、或红、或灰。这种色浆，在陶瓷工艺上称为“化妆土”，或称“陶衣”、“装饰土”、“护胎釉”。它的作用是避免坯体大量吸收釉水和烧裂，同时又具有美化胎面的作用。

釉：覆盖在陶瓷器表面的无色或有色玻璃质薄层。它是用包含长石、石英、滑石、高岭上等的矿物原料和化工原料按一定比例配合、经过研磨制成釉浆，施于陶瓷器坯体表面，经一定温度烧制而成。它种类很多，按烧成温度分为高温釉和低温釉；按外表特征分为透明釉、乳浊釉、颜色釉、有光釉、无光釉、裂纹（开片）釉、结晶釉等。按釉料组成可分为石灰釉、长石釉、铅釉、无铅釉等。

釉上彩：瓷器釉彩装饰的一种。在烧成

的陶瓷器釉面上彩绘，然后再入窑烘烤。这种装饰手法较简便，但画面光亮度较差，长久使用后易磨损变色。这种装饰手法始于宋代。

釉下彩：瓷器釉彩装饰的一种。在素烧或未烧的瓷器坯胎上彩绘，再覆以透明釉，然后入窑烘烤。因有釉层保护，画面不易磨损，久用不脱。但彩料品种少，色彩远不及釉上彩丰富。常见品种有青花瓷、釉里红瓷等。

斗彩：中国明、清时期的彩瓷，又名“豆彩”。它有两种含义：①釉下青花和釉上彩拼斗在一起；②青花和彩色争奇斗艳。它始于明代成化年间。

五彩：中国明、清时期的彩瓷。“五彩”并非仅指五种色彩，而是含多彩的意思，是釉上彩瓷器的一种。

珐琅彩：中国清代专供御用的彩瓷。又称“瓷胎画珐琅”。因最初使用西洋传入的珐琅料而得名。

粉彩：中国清代彩瓷，始创于康熙晚期。是在已烧好的白釉瓷器上面彩绘纹饰，再入窑烘烤。

四、参考书目

- 《中国陶瓷史》 中国硅酸盐学会编、文物出版社1982年版。
- 《中国大百科全书·美术卷》 中国大百科全书出版社1991年版
- 《中国工艺美术大辞典》 吴山主编 江苏美术出版社1988年版

第二讲 灿烂辉煌的青铜工艺 (1课时)



一、概述

青铜工艺是中国古代文明的重要内容之一，也是中国古代美术灿烂辉煌的一个篇章。作为工艺美术的青铜工艺，它与其他工艺美术一样，具有物质的和精神的的双重属性。即工艺美术的创造，是通过材料和技术，进行造物的物质生产；同时，在造物的形象中，又反映创造的意图和审美的观念。因此，它既体现一定的技术水平，又体现出一种明显的艺术性。本讲对青铜工艺的赏析，正是从铸造工艺和丰富多样的造型和纹饰两个方面去分析的。

关于青铜工艺在铸造工艺方面的高度成就，课文中指出了它体现在合范法、失蜡法、金银错工艺三个方面。有关这三种工艺技术，可参看名词解释。

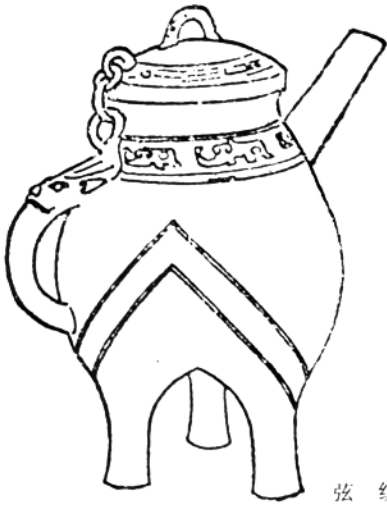
关于青铜工艺在艺术性方面的成就，课文中指出，它主要体现在丰富多样的造型和纹饰。但课文因篇幅所限，除重点欣赏了几件青铜器的造型及其工艺技术外未能就青铜器的纹饰，作进一步的介绍。

这里特将青铜器的主要纹饰以图文结合的形式，作一简介，以供教学参考。

青铜器主要纹饰

弦纹

青铜器上最简单的纹饰之一。纹形为凸起的横线，一般一道至三道。有时单独出现，有时作为其他复杂花纹的衬托。另有作人字形的弦纹，称为人字纹或人字弦纹。盛行于商、周，直到汉代仍见沿用。



弦纹

乳丁纹

青铜器上最简单的纹饰之一。纹形为凸起的乳突，排成单行或方阵。另有一种，乳丁各置于斜方格中，以雷纹填底，称为斜方格乳丁纹。盛行于商、周。



乳丁纹

云雷纹

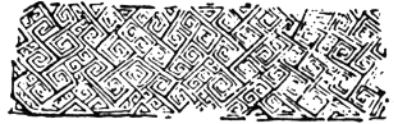
青铜器上一种典型的纹饰。基本特征是以连续的回旋形线条构成的几何图形。有的作圆形的连续构图，也单称为云纹；有的作方形的连续构图，也单称为雷纹。云雷纹常作为青铜器上纹饰的地纹，用以烘托主题纹饰。也有单独出现在器物颈部或足部的。盛行于商和西周，沿用至春秋战国时代。



云雷纹

勾连雷纹

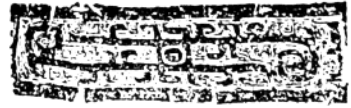
青铜器纹饰之一。由近似“T”形互相勾连的线条组成，填以雷纹。盛行于晚商至周初，战国时期再度流行。



勾连雷纹

目雷纹

青铜器纹饰之一。中间为目形，左右有延长的尾，大多填有雷纹。盛行于商至周初。



目雷纹

涡纹

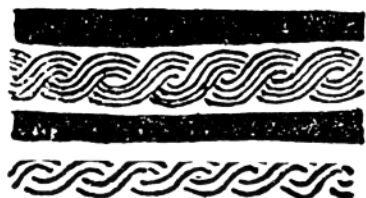
商周青铜器上的纹饰之一。特征是圆形的几何图案，近似水涡。



涡纹

绳纹

青铜器纹饰之一，又称纆(táo)纹。由波线交错纽结成绳索状。盛行于春秋战国。



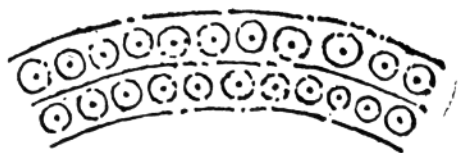
绳纹



鳞纹

圈带纹

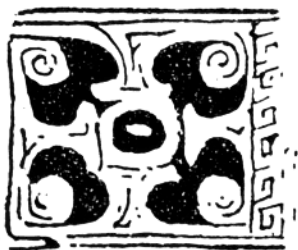
商周青铜器上一种简单的几何图形纹饰，也称为圆圈纹。纹样为排列成带的圆圈，圆圈中有的有一小点，有的没有点。饰在器物的肩上或器盖的边缘等部位，或作为饕餮等花纹的边饰。



圈带纹

四瓣花纹

青铜器纹饰之一。中心为方形的丁，周围伸出四个花瓣。多见于商代。战国时期仍有，纹形略有变异。



四瓣花纹

鳞纹

青铜器纹饰之一。形似鱼鳞，常上下几层重叠出现。最早见于商代晚期，盛行于西周晚期至春秋。

贝纹

青铜器纹饰之一。将贝壳的形状连接起来组成图案。盛行于春秋战国。



贝纹

窃曲纹

青铜器纹饰之一。由两端回钩的或“S”形的线条构成扁长图案，中间常填以目形纹。盛行于西周中、后期，春秋战国时仍沿用。



窃曲纹

环带纹

青铜器纹饰之一。环带曲折如波浪起伏，因而又称波浪纹。凹处常填以眉形、口形纹。盛行于西周中、后期。



环带纹

重环纹

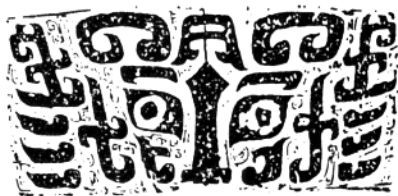
青铜器纹饰之一。由略呈椭圆的环组成纹带，环有一重、两重、三重，环的一侧形成两直角或锐角。有时也与其他纹饰相配出现。盛行于西周中、后期。



重环纹

饕餮纹

青铜器上常见的一种纹饰，也称兽面纹。纹样象征古代传说中一种贪食的凶兽饕餮的面形，图案多有变化。商至西周时常作为器物上的主题纹饰，多衬以云雷纹。西周后期以后逐渐失去主题纹饰的突出地位，常用作器耳或器足上的装饰。



饕餮纹

夔纹

青铜器纹饰之一。图案表现传说中的一种近似龙的动物——夔，多为一角、一足，口张开，尾上卷。有的夔纹已发展为几何图形化的装饰，变化很大。常见的有身作两歧；或身作对角线，两端各有一夔首。盛行于商和西周前期。



夔纹

龙纹

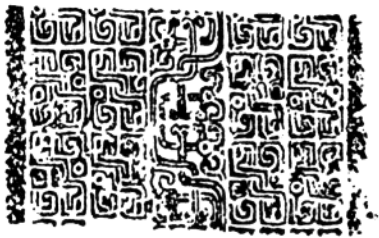
青铜器纹饰之一。图案取传说中的龙的形象。有的表现屈曲的形态，多见于商代，有的表现几条龙互相盘绕，也有的头在中间，分出两尾，盛行于西周。



龙纹

蟠虺 (huǐ) 纹

青铜器纹饰之一。以蟠屈的小蛇(虺)的形象，构成几何图形。盛行于春秋战国。



蟠虺纹

蟠螭 (chī) 纹

青铜器纹饰之一。图案表现传说中的一种没有角的龙(螭)，张口，卷尾，蟠屈。盛行于春秋战国。



蟠螭纹

鸟纹

青铜器纹饰之一。鸟长翎垂尾或长尾上卷，作前视或回首状。有的鸟头上有上翘或下垂的冠，这种形状的也称为凤纹。鸟纹盛行于商至西周。商代鸟纹多短尾，西周鸟纹多长尾高冠。



鸟纹

象纹

青铜器纹饰之一。图案表现象的形态，有长鼻构成明显的特征。盛行于商至西周。也有单以象头、象鼻为图案的，见于春秋战国时代。



象纹

牛纹

纹样作牛的全形。牛体圆肥，大首，一角或二角，前足作跪卧状。牛纹很罕见，故宫博物院青铜器馆陈列的一件卣，在颈部饰有牛纹，是商代的器物。



牛纹

鹿纹

青铜器纹饰之一。有的只表现鹿首的形象，如安阳1004号大墓出土的商代鹿方鼎，在鼎腹刻有鹿头图案；有的表现鹿的整体形象。传世的西周时代的貉子卣在卣盖周围与颈上各饰一周鹿纹，鹿作半蹲踞、回首状。



鹿纹

兔纹

青铜器纹饰之一，极为罕见。1971年洛阳北瑶西周墓出土的一件铜罍的颈部饰有一圈兔纹，兔作半蹲踞状，耳斜竖起。



兔纹

鱼纹

青铜器纹饰之一。商代的鱼纹，脊鳍和腹鳍各有两个，鱼的形象较为呆板。春秋战国时期的鱼纹常有一个脊鳍，鱼口多张开，形象生动。鱼纹多施于盘内。故宫博物院藏一件龟鱼蟠螭纹方盘，盘内鱼纹显示出鱼在水波中游动的状态。鱼纹也常见于汉代的铜洗和宋、元的铜镜上。



鱼纹

龟纹

青铜器纹饰之一。一般刻画出龟的全形，多施于盘内。盛行于商代，春秋战国时代仍沿用。



龟纹

蝉纹

青铜器纹饰之一。大多以略呈三角形的图案表现蝉体，不带蝉足，四周填云雷纹。也有长形的蝉纹，带蝉足，也填云雷纹。盛行于商至西周。



蝉纹