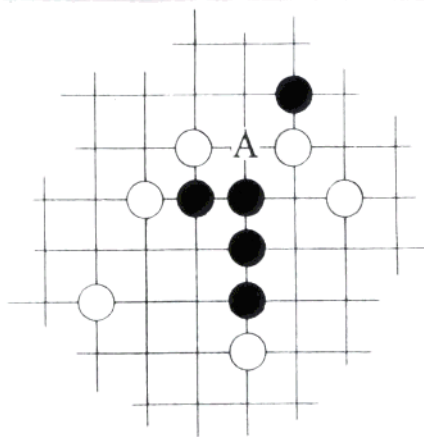


职业连珠(五子棋) 入门

那威 著

题问：黑棋将在A
点冲「四、三」胜。若
白棋先行防守，问
白棋共有几个防守
点，使黑棋冲A点
的胜招不能成立？

(答案见封底)



9
人民体育出版社

职业连珠(五子棋)入门

那 威 著

中国青年出版社

(京)新登字 083 号

责任编辑: 冈 宁

封面设计: 刘 静

职业连珠(五子棋)入门

那 威 著

*

中国青年出版社出版 发行

社址: 北京东四 12 条 21 号 邮政编码: 100708

北京市朝阳区小红门印刷厂印刷 新华书店经销

*

787×1092 1/36 2.25 印张 25 千字

1994 年 12 月北京第 1 版 1994 年 12 月北京第 1 次印刷

印数 1—5,000 册 定价 3.00 元

ISBN 7-5006-1824-7/G·493

目 录

序言职业连珠(五子棋)	1
一、职业连珠(五子棋)的棋盘、棋子	3
二、职业连珠(五子棋)的基本下法	3
三、职业连珠(五子棋)的比赛规则	4
四、职业连珠(五子棋)比赛规则的解释	5
五、禁手规则练习题	7
六、职业连珠(五子棋)的段级位	8
七、职业连珠(五子棋)的开局	9
八、职业连珠(五子棋)的术语	13
九、职业连珠(五子棋)竞赛中的规定和 特例	14
十、执黑先行练习题	16
十一、执黑先行练习题答案	21
十二、执白先行练习题	27

十三、执白先行练习题答案	35
十四、测测自己的实力	42
十五、趣味五子棋练习题	57
十六、趣味五子棋练习题答案	60
十七、《那氏五子兵法》	63

序言职业连珠(五子棋)

我们这里所称的“连珠”，实际上就是众人所识的五子棋。民间曾有传说，五子棋源于围棋，而初流行于少数民族地区。至今虽无文字可考，但据日本史料文献介绍，中国古代的五子棋是由中国传到高丽(朝鲜)之后又传到日本的，五子棋于公元1688年至1704年的日本元禄时代传到日本，当时主要是在皇宫和贵族大家庭中流行。到元禄末期，从京都起这一当时被称做“五目碁”、“五格”的游戏在民间开始盛行起来。无论武士、僧侣、农夫等都能参与这一活动。到日本明治32年，经过公开的征名，“连珠”这一名称才被正式确定下来。从这之后，连珠这一活动经过不断的改良，主要是规则的变化(即对执黑棋一方的限制)，使连珠这一简单的游戏复杂化，而最终成为今天的职业连珠棋，同时也成为一种国际比赛棋。

目前，连珠这一棋类运动已迅速在国际上发展

起来。不同语言、地区的人们都可以进行这一简单而又深奥的棋艺。本世纪70年代,国际连珠联盟在瑞典正式成立,当时有日本、瑞典、苏联三个加盟成员国。现已有荷兰、英国、加拿大、拉脱维亚、美国、澳大利亚、罗马尼亚、中国的台湾省成为新会员。1989年8月、1991年8月,国际连珠联盟分别在日本京都、前苏联莫斯科举行了第一、二届世界杯赛。世界杯赛今后每两年举办一次,其申办工作也十分激烈。日本目前拥有自己的职业棋手,并且对连珠(五子棋)技术的研究也相当普遍和全面。就水平而言,目前日本最强,研究也最深。

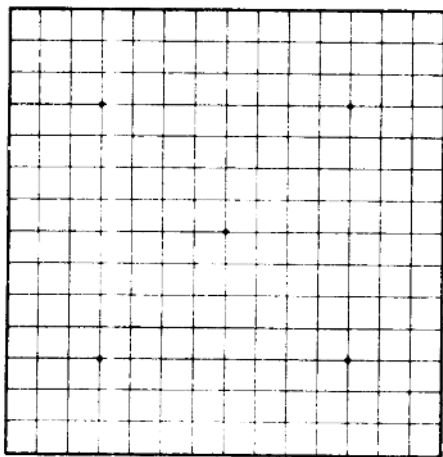
连珠源于中国五子棋,在中国民间拥有广大的爱好者,但由于比赛中没有规则限制,因而,五子棋在我国广大爱好者中还停留在游戏水平上。国际连珠规则的普及能更好的提高广大爱好者的棋艺水平,促进国际交流。笔者想以此书为砖,抛砖引玉,更希望在未来的世界杯赛上看到中国选手获得冠军。因此撰写此书,与大家共同切磋。由于笔者水平有限,错误之处望广大读者予以指正。

那 威

1993年2月于北京

一、职业连珠(五子棋)的棋盘、棋子

五子棋专用盘大小为 15×15 (参见附图),棋子为圆形黑子和圆形白子。其中黑子 113 枚、白子 112 枚。棋盘正中一点为“天元”,周围四点为小星。棋盘纵横线路为黑色。(附图)



二、职业连珠(五子棋)的基本下法

连珠(五子棋)是由两个人在一盘棋上进行对抗的竞技运动。在对局开始时,先由执黑棋一方将一枚

棋子落在天元点上,然后由执白棋的一方在黑棋周围的交叉点上落子。如此轮流落子,直到某一方首先在棋盘的直线、横线或斜线上形成连续的五子或五子以上,则该方就算获胜。但连珠(五子棋)的一个特点就是先行的一方优势很大,因此,在职业比赛中对黑方做了种种限制,以利公平竞争。黑、白双方胜负的结果必须按照职业连珠(五子棋)的规则要求来决定。

三、职业连珠(五子棋)的比赛规则

1. 黑先、白后,从天元开始相互顺序落子。
2. 最先在棋盘横向、竖向、斜向形成连续的相同色五个棋子的一方为胜。
3. 黑棋禁手判负、白棋无禁手。黑棋禁手包括“三、三”;“四、四”;“长连”。黑方只能“四、三”胜。
4. 如分不出胜负,则定为平局。
5. 对局中拨子、中途退场均判为负。
6. 五连与禁手同时形成,先五为胜。
7. 黑方禁手形成时,白方应立即指出。若白方发现而继续应子,不能判黑方负。

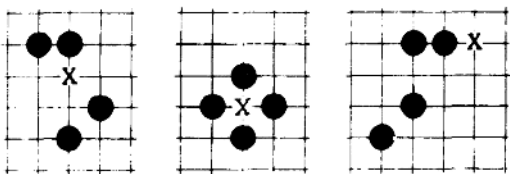
四、职业连珠(五子棋)比赛规则的解释

1. 五子棋是两个人之间进行的竞技活动,由于对黑方、白方规则不同,黑棋必须先行。

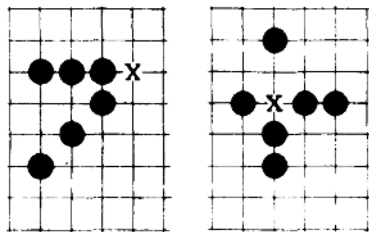
2. 五子棋专用盘为 15×15 , 五连子的方向为横、竖、斜。

3. 禁手是对局中被判为负的行棋手段。白棋无禁手。下图 X 点为禁手, 请看图解:

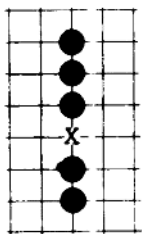
三、三禁手:



四、四禁手:



长连禁手：



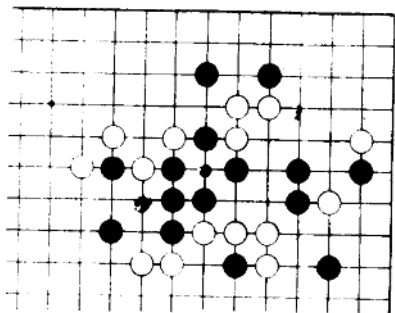
4. 在棋盘上以对局双方均不可能形成五连为和棋。

5. 在对局中，以在盘上落下的子又拿起来拨子，判负。在对局中，一方自行终止比赛，判负。

6. 黑方在落下关键的第五子即形成五连的同时，又形成禁手。因黑方已成连五。故此时禁手失效，黑方胜。

7. 所谓黑方形成禁手，是指黑方一子落下同时形成两个或两个以上的活三、冲四，长连禁手为负，白方应立即向黑方指出禁手，自然而胜。

五、禁手规则练习题



(练习题图)

黑棋将在下一手“四、三”取胜。那么哪一手棋是正确的呢？希望初学者通过此题细心领会禁手规则。如此题没有做对，希望能再重温一下

“职业五子棋规则”，以便真正掌握“禁手”这一概念。

禁手练习题答案：

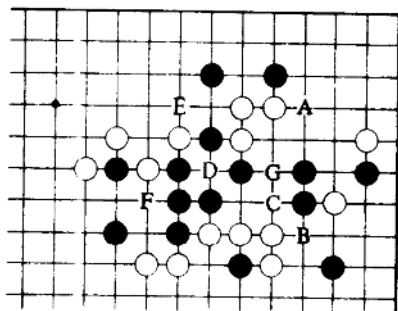
“B”——“四、三”胜

“E”——“三、三”禁手

“A、F”——“四、三”禁手

“三、三”禁手

“C、D、G”——“四、四”禁手



(练习题图解答)

六、职业连珠(五子棋)的段级位

五子棋在国际上同样拥有与围棋类似的段位。在段位以下又设定了10个级位标准。职业五子棋最高为九段,以下为八段、七段、六段、五段、四段、三段、二段和初段。级位最高为1级,以下分2级、3级、4级、5级、6级、7级、8级、9级和10级。

若要成为五子棋职业段位或级位选手,首先要成为连珠(五子棋)协会的会员,在比赛中所取得的成绩要得到协会的认可,在成为五段以上的高段者时,这些成绩必须经过所在国最高段位审查委员会的审核、批准。级位的取得与段位一样,只要取得有段者的承认即可获得级位,另一个很重要的方面,申请者也可通过解答问题来获得级位或段位。例如,5级棋手应正确解答200个问题,初段要正确解答1000个问题。所有问题均是由连珠(五子棋)协会提供并判定。

如果就胜负而言,与初段者战5局,能胜一局,就说明其人具有5级水平。另外,经常看到在某单位五子棋爱好者中,有人说自己的水平是最好的,那么

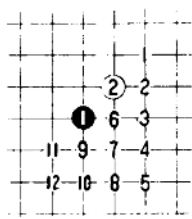
这个人水平基本上可达到职业 6 级水平。

七、职业连珠(五子棋)的开局

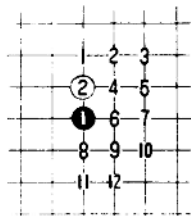
五子棋的开局阶段是十分短暂的,大约在 7 着与 10 几着之间。在这一阶段的争夺中,双方的布局、应答将对以后的胜负起着极为关键的作用。一般来说,黑棋以攻为主,而白棋则以防守为主。那么五子棋的开局总共多少种呢?

职业五

子棋的开局是建立在两套基本打法上的,即“斜指打法”和“直指打法”。



(斜指打法)

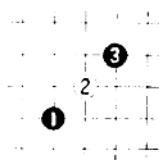


(直指打法)

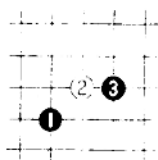
的初子(黑 3)是一个很好的开头形状,很实用,也必须这样行棋。根据规则规定,黑 1 落在天元后,如图所示,白 2 落子在天元斜侧为“斜指打法”。白 2 落子在天元旁边为“直指打法”。由这两种打法派生出各

12种开局,即五子棋的开局共有24种。每种开局都有不同的称呼。请看下例:

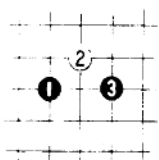
斜指打法开局:



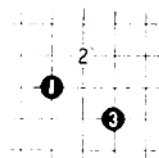
(长星局)



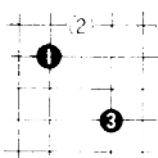
(峡月局)



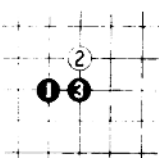
(恒星局)



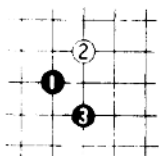
(水月局)



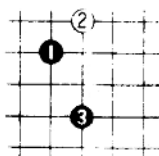
(流星局)



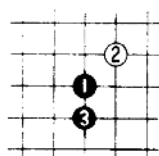
(云月局)



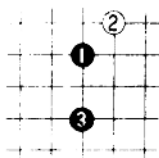
(浦月局)



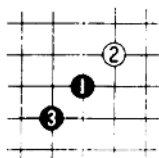
(岚月局)



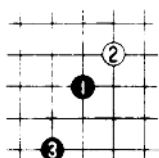
(银月局)



(明星局)

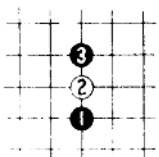


(斜月局)

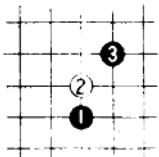


(名月局)

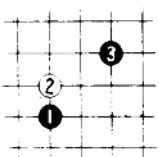
直指打法开局:



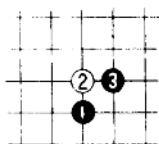
(寒星局)



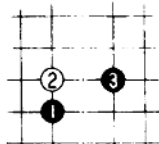
(溪月局)



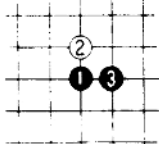
(疏星局)



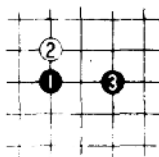
(花月局)



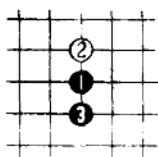
(残月局)



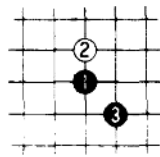
(雨月局)



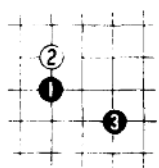
(月局)



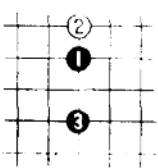
(松月局)



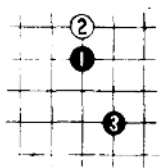
(五月局)



(新月局)



(瑞星局)



(山月局)

除了我们介绍的上述 24 种开局外,在我国民间也流传着许多有趣的五子棋阵法,例“八卦阵”、“四角阵”、“燕阵”、“长勾阵”、“剑阵”、“梅花阵”等。

希望广大五子棋爱好者能发掘发挥更多更好的阵法,在今后的国际大赛上一展中华五子棋的风彩。