

# 宜兴紫砂



# 文化史

刘汝醴 吴山 著

浙江摄影出版社



J527

36

刘汝醴  
吴山 著

# 宜兴紫砂文化史

浙江摄影出版社

责任编辑 左亚琳  
装帧设计 应善昌 陈子劲  
责任校对 程翠华  
责任出版 朱圣学

#### 图书在版编目(CIP)数据

宜兴紫砂文化史/刘汝醴,吴山著. —杭州:浙江摄影出版社,  
2000.7(2001.1重印)

(宜兴紫砂文化丛书/徐秀棠主编)

ISBN 7-80536-767-1

I. 宜... II. ①刘... ②吴... III. 紫砂陶-文化史-江苏-宜兴 IV. J527

中国版本图书馆 CIP 数据核字(2000)第 64746 号

## 宜兴紫砂文化史

刘汝醴 吴山 著

浙江摄影出版社出版发行  
(杭州市葛岭路1号 邮编:310007)

制版:杭州兴邦电子印务有限公司

印刷:浙江兴发印刷厂印刷

开本:850×1168 1/32

印张:4.5

字数:65千 图54幅

印数:3001—5000

2000年7月第1版

2001年1月第2次印刷

ISBN 7-80536-767-1/J·437

定价:22.00元

(如有印、装质量问题,请寄本社出版室调换)

# 沉浸浓郁 含英咀华

——“宜兴紫砂文化”丛书序

宜兴是个地处丘陵山区的江南小城，这里有可供制陶、制瓷的矿土原料，古时有大量可供烧制陶瓷的燃料——松枝、毛柴。晋、唐、宋、元、明古窑遗址满布山区，硬质印纹陶残片曾多处可捡，近期来汉罐大批量出土。晋青瓷窑址的残器证明青瓷制作技术水平很高，但终因瓷泥材质不佳被淘汰。这里富有优质陶土，因而陶器业继续大兴，主要在交通方便的鼎山、蜀山、汤渡一带。

宜兴历来盛产名茶，唐代即有“天子未尝阳羡茶，百草不敢先开花”之誉。明代饮茶方式有了改进，变煮茶为沏泡茶，这样，具有沏泡茶优异功能的制壶泥原料——紫砂泥被人认识。正是沏泡茶的呼唤才有了紫砂壶的问世，反过来也因为紫砂陶的良好功能使茶叶的美质淋漓尽致地发挥出来，“金风玉露一相逢，便胜却人间无数”。

确切地说，紫砂陶的发展历史，就是紫砂文化的传薪过程。紫砂陶工艺品之所以有魅力，主要也在于它与陶文化、壶文化、茶文化紧密地联系在一起。自明以后，不断有人(包括日本文人)对紫砂历史作记述，如《阳羡茗壶系》、《阳羡名陶录》、《茗壶图录》、《阳羡紫砂图考》，他们多是从艺术、文化的角度，在记述历史的同时着重阐释它的文化内涵。正是这一文化审美理论，指导并提升了紫砂品赏者的文化需求，也带动着历代紫砂艺人的文化追求，从而代代承传，使信手万状的各式茶具造型既具实用功能又有艺术品相可供把玩。

历史上的这些紫砂专著，在今天，由于它的文言文体，不易正确理



解，文人所描述的紫砂生产制作过程或行内术语就更难理解到位。我是在青年学徒期间在顾景舟先生的引领下接触到这些书的，常聆听述说，虽不完整，但已得益匪浅。我们当时总希望由顾老注释专著出版，这样才能正确地弘扬紫砂文化，但终未如愿（近期以来，我看到一些关于紫砂的书，一知半解，不懂装懂，自欺欺人，实属误导）。这次浙江摄影出版社出版“宜兴紫砂文化”丛书，请到了出身紫砂陶艺名门、自幼在顾景舟老先生身边长大的硕士高英姿女士对紫砂名著点校注释，人选合适，她译义到位，辨析解疑，并对文人一时所见中的辨误处，也作了内行人应作的批注。

刘汝醴老教授是我们十分尊敬的文化艺术前辈，他是50年代以来研究紫砂文化最有深度的学者，他的关于紫砂陶发展源流及其文化背景的论述，给我们后辈提供了学习、研究的基础，是他找出了宋、元已有紫砂器的文字依据，他是与紫砂生产者一起商榷、立论的学者。《宜兴紫砂文化史》的出版，可以使我们看到50年代至80年代中期研究紫砂文化的史料（其中吴山教授作过增补）。当然，刘汝醴先生辞世至今已有十二年，学术研究在发展。文化史的后半部分是吴山教授的续作，收集了一些资料，也表述了个人的一些记述和思考。

图文并茂，对紫砂作品进行评鉴，使读者潜移默化地受到教益，由紫砂外行逐步入门在行，是《宜兴紫砂珍品》作者的本意。

丛书的出版，可以使我们看到先人和今人对紫砂历史文化探求的各个层面，看到各个历史时期弘扬紫砂文化所作的不懈努力，它对关心、研究紫砂陶历史文化的有心人是有裨益的。

徐秀棠

# 目 录

沉浸浓郁 含英咀华——“宜兴紫砂文化”丛书序	徐秀棠
宜兴陶瓷生产的回顾	1
宜兴陶窑中的一枝琪花瑶草——紫砂陶	5
羊角山紫砂古窑的发掘	8
紫砂工艺的早期光辉(正德间 1506—1521年)	12
金沙寺僧	12
供春	12
供春的问题	12
供春壶的问题	14
供春的其他传器	17
早期的紫砂传器	18
紫砂工艺的初步发展(嘉靖—隆庆 1522—1572年)	20
紫砂工艺的繁荣(万历—乾隆中期 1573—1765年)	23
紫砂工艺繁荣的原因	23
明朝手工业劳动力的解放	23
瓷器工业发展的影响	24
文人茶风的盛行	25
万历间的三大家和别派艺人(1573—1620年)	29
时大彬	29
李仲芳和徐友泉	33
别派艺人	38



明末清初间的名工(天启—顺治 1621—1661 年)	38
时门弟子	38
别派艺人	38
未见著录的名师	43
康熙间第一名手陈鸣远(1662—1722 年)	45
繁荣时代的紫砂特色	51
紫砂工艺和文人的关系	51
紫砂工艺中的文人趣味	55
风格和式样	60
色彩和装饰	64
技术改进和工艺体系的完成	68
欧洲的“中国趣味”和“红色瓷器”	70
从空前繁荣到停滞不前(乾隆中期—嘉庆 1766—1820 年)	76
清王朝开始走向衰败	76
市民趣味和文人风格的对峙	76
宫廷趣味的紫砂艺人	79
文人风格的紫砂艺人	81
杨彭年和曼生壶(附杨凤年)	81
申锡和邵大亨	91
乾隆、嘉庆年间的好壶者	92
近百年的紫砂工业(1840—1949 年)	97
资本主义的产生和紫砂工业	97

近代前期的紫砂工业(1840—1911年)	97
近代前期的好壶者和紫砂艺人	99
茶风的东渡—紫砂的东渡	104
茶风的东渡	104
紫砂的东渡	106
紫砂的仿制和传习	108
欧洲的紫砂收藏者——英国收藏家戴维斯藏壶	108
近代后期紫砂工业的盛衰(1912—1949年)	109
<b>当代紫砂工业的发展</b>	113
恢复时期(1949—1954年)	113
合作化高潮(1954—1957年)	114
组织起来	114
技术革新	114
扩大队伍	114
大发展的年代(1958年至今)	115
紫砂工艺队伍空前壮大	115
紫砂工艺的技术革命和发明创造	116
创作活跃	117
名师辈出	119
当代紫砂工艺爱好者	128
<b>参考书目</b>	132
<b>后记</b>	135



宜兴紫砂文化史话





## 宜兴陶瓷生产的回顾

宜兴位于江苏太湖西滨，南北与浙江的长兴县和江苏的常州市相邻，境内山岭起伏，河流纵横，盛产陶器，有陶都之称。早在四千年前，这里的原始居民，和其他地区的居民一样，就掌握了制陶技术。在宜兴部分地区内，已经发现了新石器时代的文化遗址多处。在这些遗址上，与粗糙的或打磨的石器一起出土的有丰富的夹砂红陶、泥质红陶、白衣黑陶和灰陶的碎片。器皿的成型方法，基本上是手制的，也兼有轮制的。较晚的泥质红陶上面，可以看到简单的方格纹。

商周时代的遗址，分布得相当广泛，一般都在近水高地上。出土的陶器，大都和比较精制的石器共处在一起，或伴有石戈、铜镞等新型武器。陶土的品种，和石器时代一样，就数量看，夹砂红陶和泥质红陶占多数。但灰陶和几何印纹陶也占相当比重。器形以鬲、鼎为主，也有钵、盆、壶等盛贮器皿。大件夹砂红陶仍用手制，保留着简单粗糙的纹样。黑陶和灰陶多为轮制，器形匀整，并施以雕刻、镂空等新型装饰。这时火候较高的褐色陶也已烧成。褐色陶胎质坚致，在烧制技术上，可能已从敞口烧进步到封闭烧，因此窑腔温度提高到 1000℃ 左右。制陶技术，到此已经进入成熟的阶段(图 1)。

春秋战国时期，宜兴的陶瓷烧造有了较快的发展。这一事实，可以从这个时期几何印纹硬陶和原始青瓷的烧制成功得到证实。几何印纹硬陶和原始青瓷一起，多散见在高地之上圆形土

墩式的墓葬里及其周围。

几何印纹硬陶的胎骨一般呈紫褐色，也有少量紫红色的。制造多为平底罐状器，无系而敛口。纹饰多种多样，有方格纹、回纹、席纹、菱形纹、水波纹、麻布纹等。火候约在 1100℃ 左右。

原始青瓷是专供殉葬用的明器，胎坯细腻，胎色灰白。器皿内外，敷上一层薄薄的青黄色釉。形制圆整，制作精良，窑温高达 1200℃ 左右。不论几何印纹硬陶或原始青瓷，就工艺技术上看，都比前一阶段有所提高。

汉代是宜兴陶瓷的发展时期，在鼎蜀镇及其附近地区，汉窑已经发现了一二十座，以灰陶为主，红陶次之。器形有双系敛口弦纹罐、双系敛口壶、盘口壶、长颈壶、双系弦纹罐等。成型方法，都在陶轮上旋制而成，所以器形匀称，浑朴大方。装饰有方格纹、窗棂纹、蕉叶纹、弦纹、水波纹等。而标志陶瓷工业飞跃的是釉陶和青瓷烧制的成功。

釉陶和几何印纹硬陶相比，除器物内外多一层薄釉之外，无所区别。两者的碎片也同在一个堆积中发现。因此不难理解，釉陶烧制的成功，实质上是釉药烧制的成功。釉呈淡绿泛黄色，釉层稀薄，很容易剥落（图 2）。

宜兴烧制釉陶，早在东汉前期。釉陶成功后，很快就过渡到青瓷的烧制，这是宜兴釉陶碎片所以发现不多的原因。

宜兴青瓷最初发现于宜兴县城东南 16 公里的均山（详见刘汝醴《宜兴均山青瓷古窑发现记》，《文物》1962 年第 2 期）。它的碎片和河南信阳游河镇擂鼓台汉墓（永元十一年，公元 99 年）出土的半瓷质明器相比，证明烧自一处。因此可以推定，宜兴的均山青瓷，至迟在东汉中叶已经烧制成功，打破了从来以为江苏青瓷来自浙江的论断。现在宜兴青瓷古窑已发现多处，瓷片和窑具都有大量堆积，烧制瓷器这时已成为一项专门的手工业。

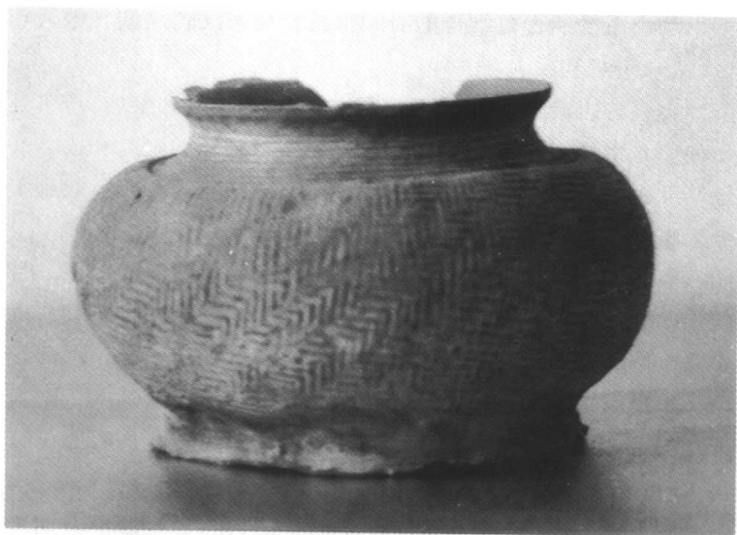


图1 西周几何印纹陶 宜兴陶都路出土



图2  
秦汉青釉陶罐  
宜兴陶都路出土

均山系统的青瓷维持的时间很长，从东汉到六朝，数百年中，从未间断过。

宜兴的唐代青瓷，比均山青瓷有明显的进步和发展，由于开始使用龙窑烧制，不仅产量大增，又提高了窑腔的温度和成品的烧结度。涧深青瓷，烧窑使用了外套钵，这种套钵起到了今天匣钵的作用，使得釉色光泽洁莹可爱。

唐末五代时期，烧造青瓷的窑场在宜兴城西南的归径一带较集中。这里陶土资源丰富，燃料充足，傍山依水，转运便利，确实是生产陶瓷的好地方。

归径以东，方圆 10 余里，都有龙窑遗址分布着。这些古窑附近，废品和窑具堆积达 1 米以上。可见这一带窑业生产时间延续很久，可能从晚唐一直到五代。

归径青瓷和涧深青瓷相比，前者器胎较薄，已经脱离前期笨重的状态，釉色则从青灰变成茶绿色，施釉均匀，釉面润泽。虽然比不上浙江专供王室享用的秘色瓷，但和本地前一时期的青瓷相比较，在许多方面都有明显的进步。

宋代商业经济繁荣，全国陶瓷业极度发达，各地名窑林立。宜兴青瓷因为没有发现优质的高岭土，无法和各地名窑，特别是邻省浙江青瓷争胜，在市场上不能不受到排挤，宜兴青瓷日后所以没有得到应有的发展，原因就在于此。于是宜兴窑业从生产民用陶和军用陶方面寻找出路。制造工艺进展不大，但此时，宜兴的陶土，已在矿藏中发现了甲泥和紫砂泥。日后成为陶窑中的一枝琪花瑶草——紫砂工艺，在这时开始形成。



# 宜兴陶窑中的一枝琪花瑶草

## ——紫砂陶

宜兴陶业的发达,首先因为有其丰富的陶土矿藏。宜兴境内有三条主要山脉,即铜官山脉、龙池山脉和太华山脉。陶土资源,主要分布在这些山区里。得天独厚的紫砂泥遍布于鼎蜀镇周围。

兰山、大潮山、白泥场一带,多产白泥,颜色有灰白、桃红、象牙色数种,有很强的耐火力。

川埠西山、红庙、赵庄等地,盛产嫩泥,也称黄泥,具有极黏的可塑性,是日用陶的主要原料。

黄龙山多产天青泥,即紫泥,是细腻而耐火的泥料。这里还有梨皮泥,烧成后呈冻梨色;桃红泥,烧成后呈松花色;黄泥,烧成后呈碧绿色。

团山产老泥,烧后白砂星星,宛若珠琲。

赵庄山产石黄泥,红色。因其含铁量多寡不等,烧后或呈朱砂紫,或呈海棠红等色。

黄龙山、张渚、杨店、林场、均山、黄泥场、涧深、涧坞一带,盛产甲泥。所谓甲泥,是夹于地层之下,受自然压力后,成为坚硬的泥块,好像铁甲一样,故称甲泥。甲泥种类很多,有粗、细、软、硬之分。用甲泥制坯,烧成后形状不变,坚硬度高,适宜于烧造大件。至于紫砂泥,更深藏在甲泥之中,因此紫砂泥又有岩中岩、泥中泥之名。

紫砂泥是宜兴得天独厚的特种陶土,这是其他地区所没有

的天然资源。用这种泥制陶，坚致光泽，又有别种陶土所不及的优点。但开始用紫砂泥制陶时，可能因为淘练不净，制作不精，没有显示出紫砂泥的优点来，因此没有成为一个独立的制陶品种。可以想像，紫砂陶器从一般陶器中独立出来，需要有一段较长时间的演化过程。从而我们可以推想，最初的紫砂艺人，一定是随着紫砂工艺成为一项特殊陶种，而逐渐从普通陶工中分化出来的。不过这种分化，出现在什么年代，尚待查考。

紫砂的创始年代，一般都从《阳羨茗壺系》、《阳羨名陶录》等旧说，定在明朝正德年间。而张銓《五石匏》却说：“国初创制器物有前代所无：暖姝由笔所载之九事……曰摺扇……以吾所考，又有十事……曰宜兴沙壺、瓠、炉、釜、鬲、盘、孟、敦、甌、瓢勺及喷水浇花器……”所说宜兴沙壺，即指宜兴紫砂壺，时间上推了100多年。蔡司蕃著《霁园丛话》说：“余于白下获一紫砂罐<sup>(1)</sup>，有‘且吃茶，清隐’草书五字，知为孙高士遗物。每以泡茶，古雅绝伦。”孙高士即元朝隐士孙道明（1297—？），字明叔，号清隐。查海昌、查继亭所藏《南部新书》有明叔跋，末署：“洪武五年（1372年），岁次壬子，仲夏九日乙卯在华亭集贤泗北村且吃茶处写毕，清隐老人时年七十有六。”洪武年间已经有人用特制的紫砂壺注茶，可见张氏所说，确是有他的根据。但是这柄“且吃茶”壺，依我们推测，它的烧造年代，还可以上推到元朝中期。因为清隐老人70岁以前的生涯，是在元代度过的。

关于吃茶用紫砂茶具的记述，最早见于北宋。欧阳修的《和梅公仪赏茶》诗有句云：

喜共紫甌吟且酌，羨君潇洒有余清。

（《欧阳文忠公文集》卷十二）

又梅尧臣《依韵和杜相公，谢蔡君谟寄茶》诗有句云：

小石冷泉留早味，紫泥新品泛春华。

(《宛陵先生集》卷十五)

又《答宣城张主簿遗鸦山茶,次其韵》有句云:

雪贮双砂罍,诗琢无玉瑕。

(同前书,卷三十五)

又宋人作《满庭芳·试茶》词也有“香生玉乳,雪溅紫瓿圆”<sup>[1]</sup>之句。

上述诗词中所提到的“紫瓿”、“紫泥”和“砂罍”,所指都是紫砂茶具。既称“新品”,想来紫泥茶具,在北宋时流行于士大夫之间为时还不很久。

但是这些诗词吟咏,苦无实物佐证。紫砂工艺的创制年代问题,仍然悬而未决。这个问题,直到1976年秋宜兴鼎蜀镇羊角山紫砂古窑发掘之后,才算得到解决。

注:

[1]《先进录》云:“俗称壶为罍也。”宜兴今砂壶亦称砂罍。

[2]宋人《满庭芳·试茶》词:“雅燕飞觞,清淡挥麈,使君高会群贤。密云双凤,初破缕金团。窗外炉烟似动,开瓶(瓶,一作尊)试,一品香泉,轻淘起,香生玉乳,雪溅紫瓿圆(下片略)”。这首词,既见于秦观的《淮海集·淮海长短句》,又见于米芾的《宝晋英光集》。因此此作者是秦观还是米芾,有待考证。



## 羊角山紫砂古窑的发掘

羊角山位于宜兴鼎蜀镇里垒村，和盛产紫砂泥料的黄龙山脉相接。山麓有一座庞大的瓦砾堆，堆高 10 余米。

1976 年秋，红旗瓷厂为了在这里建造一座大型的隧道窑，开始对这堆瓦砾进行清理。破土后，才惊奇地发现，这堆瓦砾，原来是数百年来陶瓷碎片的堆积。它的断面，共分四层。第一层是近代陶窑废品的堆积层，平均厚度 4 米左右，第二层是混合层，多欧窑<sup>(1)</sup>和缸、瓮的碎片，也杂有少量黄土。平均厚度 2~3 米。在它的偏北方向，发现了一座龙窑残迹。这座龙窑，疑是这里的欧窑碎片的烧制窑。在它下面的沙土中，出土了紫砂残器。因为这些残片压在欧窑碎片的下层，推想它的年代，约在元末明初。第三层厚 1.5 米，是极为明显的早期紫砂堆积层。整个断层呈灰紫色。又可细分为(1)(2)(3)三层。

(1)层浮面，出现了玉壶春式的釉陶注壶。这种壶式，在元代瓷器中较为流行，但此壶没有把手，是从元瓷形制演变而来的式样。(1)层的年代约在元代后期。

(2)(3)两层，主要堆积物是早期的砂壶残片。包括壶嘴、壶把、壶盖及壶身。其中龙头壶嘴和北宋墓葬中常见的龙虎瓶手法极为相似。另外又发现小龙窑一座，即是我们名之谓“羊角山紫砂古窑”的，窑宽 1 米左右，长 10 余米。可以断定，(2)(3)两层中堆积的紫砂碎片，即是此窑所弃的废品。

第四层是黄土层，为建造这座紫砂古窑而由人工用黄土填





成的。黄土南端,有两排倾斜的砖垛,垛砖和北宋中期江南地区墓葬中常见的小墓砖(25厘米×13厘米×3厘米)相似。据此,我们推定这座紫砂古窑的开烧年代,当在北宋中期(图3)。

羊角山紫砂古窑的发现,为研究紫砂陶的起始和发展,提供了极其丰富的资料,也为宋人诗词提供了物质证据。文献记载和发掘的实物互相参证,基本上解决了紫砂陶创始的年代问题。

羊角山堆积层的清理,也为研究宜兴其他陶瓷的发展,提供了可贵的线索。断层中的碎片表明:

一、这里的残器碎片,都用甲泥和紫砂的混合土烧成。那时甲泥和紫砂还没有被严格区别开来,因此不可能有纯净紫砂陶的烧制。这时紫砂还停留在它的初期阶段。

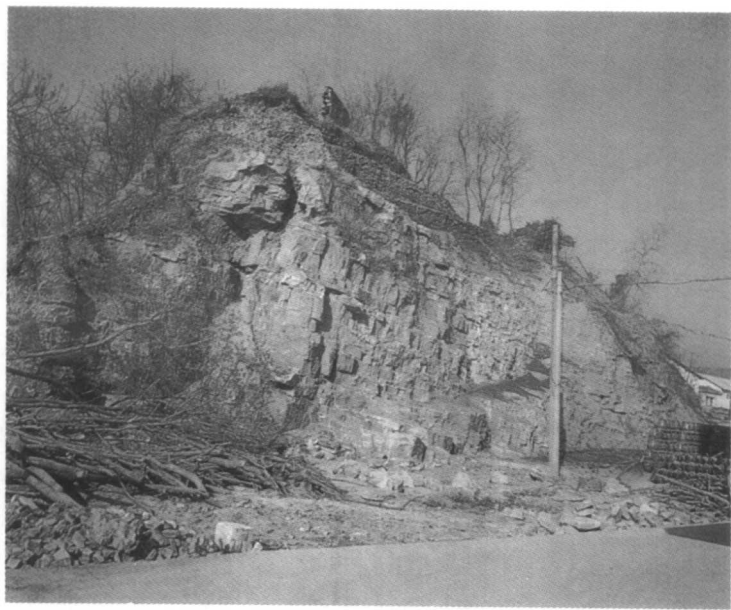


图3 羊角山紫砂古窑址