

风景园林设计

——中国风景园林

规划设计作品集 3

中国勘察设计协会园林设计分会
中国风景园林学会信息委员会

张国强 贾建中 主编

组织

图书在版编目(CIP)数据

风景园林设计——中国风景园林规划设计作品集3/
张国强, 贾建中主编. —北京: 中国建筑工业出版社,
2004

ISBN 7-112-07053-8

I. 风... II. ①张...②贾... III. 园林设计—作品
集—中国—现代 IV. TU986.2

中国版本图书馆 CIP 数据核字(2004)第 12634 号

责任编辑: 郑淮兵 杜 洁

责任设计: 崔兰萍

责任校对: 刘 梅 赵明霞

风景园林设计

——中国风景园林规划设计作品集 3

中国勘察设计协会园林设计分会 组织
中国风景园林学会信息委员会

张国强 贾建中 主编

*

中国建筑工业出版社 出版、发行 (北京西郊百万庄)

新华书店经销

北京嘉泰利德制版公司制作

北京中科印刷有限公司印刷

*

开本: 889 × 1194 毫米 1/16 印张: 16¹/₂ 字数: 850 千字

2005 年 2 月第一版 2005 年 2 月第一次印刷

印数: 1—2,000 册 定价: 157.00 元

ISBN 7-112-07053-8

TU · 6287 (13007)

版权所有 翻印必究

如有印装质量问题, 可寄本社退换

(邮政编码 100037)

本社网址: <http://www.china-abp.com.cn>

网上书店: <http://www.china-building.com.cn>

《风景园林设计》编委会

主 任 王早生

副 主 任 端木歧 金伯苓 贾建中 李 雷
周再春 梁心如 何济钦 杨大伟
王磐岩 刘红滨 檀 馨 张国强

编 委 (以姓氏笔画为序)

马晓暉	毛翊天	尹 豪	白玉晓
叶 丹	田 园	刘宁京	刘冬梅
刘玉杰	李红艳	李喜明	李正平
李战修	李炳发	李浩年	李 莘
吕 晨	闫 莉	季诚迁	陈 巍
严 华	严 伟	陈奕仁	吴淑琴
余以平	张 璐	张晋石	杨 锐
杨 丹	周 维	周华春	金文海
郑占锋	郭泉林	赵 杨	袁建奎
夏成钢	秦启宪	崔 颖	商振东
谢爱华	端木山		

工作人员 杜 健 徐冰璐 李晓玲

主 编 张国强 贾建中

本书是第五届风景园林规划设计交流会的主要参会成果,分为风景名胜、绿地系统、公园花园、景观环境等四大部分。全面介绍了我国风景园林领域2003~2004年度的优秀规划设计成果,书中既有宏观的山川、湖泊、草原等多种风景规划,也有中观的城市绿地、河湖海滨快速路规划,还有单项的体育、休闲等各种公园设计,更有各种新型的园区、基地、场馆等景观环境设计。

书中收录的各具特色的项目42个。具有很强的实用性和较高的参考价值。可作为风景园林规划设计、建筑设计、城市规划、环境设计、旅游部门等有关人员的参考资料。

继承和发展中国园林独特优秀的传统^①

(代序)

盛世才事兴，当今中国城市建设和园林建设正在蓬勃发展。改革开放引进了国际的设计力量，开拓了国人的视野，特别是在现代化方面为我们提供了可行的优秀方案。另一方面，如果城市建设都搞世界流行的那些风格和作品，那么中国的特色又何在呢？

我国总的目标是建设具有中国特色的社会主义社会，城市和园林建设当然应具有中国特色，要以中华民族之文化特色自立于世界民族之林。城规、建筑、园林创作之源都是自然环境，一方风水养一方人，人们对孕育自己成长的地方，有着浓厚的乡情。在现代化建设方面我们渴求国际先进经验，我们的国土上也可以点缀一点异国的景观作为交流和调剂。现在时髦的做法是，但凡竞标必国际。实际上，园林方面是中国的长项，中国人之于自然山水是源远流长的，是有本而又可以汲新，从而发扬光大的。我们要吸取一切外来的有益经验，但不宜完全仰仗外国设计师来为我们创造中国特色。外国人中有中国通，但是很少；与之相比，中国人中的中国通，数量不仅多，而且根基也深。反之，我们之于外国文化也是这种常情。常见一些外国设计投标方案或用八卦为形，或金木水火土排列组合，平面上青龙白虎和模拟造型，脱离用地的实际情况，矫揉造作，牵强附会，却声称表现中国特色。讲的是中国自然山水，图面上却都是大大小小的园岛、肥肠式的带形水体、三角锥形的土山，令人哭笑不得，而居然有不少中标，这是现实。在这股风势下，用地的定位、定性都追求洋时髦，视现代化为洋化。如要把北京什刹海建造成巴黎塞纳河的左岸，甚至北京有水资源的县提出来要建成地中海。当然是个别的，但确有。更多的则提出什么建法式大道、意大利花园等等。浓妆淡抹总相宜的西湖要冠以东方的日内瓦，将上海比作东方的巴黎。我国有些城市由于历史的原因，有一些外国式的建筑基础，加以整修后开放，供游客游览也无可非议，但要把大量居住建筑欧化，以欧罗巴的居住建筑和花园为招摇，将城市园林都往异国风光的方向引，那必然就会逐渐丧失中国的本色。各国风光都是各自的自然环境资源和人文资源相结合产生的。八仙过海各显神通，当然各有千秋。

中国园林的特色，概括而言反映在以下几方面。首先，遵循“天人合一”的理念。这是中国文化的总纲和世界观，主张人与天调，天人共荣。“以人为本”的社会观，相对以神为本来说，是先进的，体现对人的关怀是正确的。但我们的宇宙观必须是人与自然相协调。中国创造的文字，一人为“大”，说明人的重大性。但一大为天，第一重大的还是自然。人是属于自然的，又是自然中惟一能以劳动创造世界的。人只有与自然相协调才能持续发展。人首先要为地球上其他生物创造合宜的生态条件，人再与其他生物共享地球上优越的生态环境。人与天调，天人共荣。中国园林“景以境出”的理法，含有环境与意境的双重意义。反映在文学、绘画方面则是“物我交融”。文学要求

^① 在第五届风景园林设计交流会上的讲话。

读万卷书，走万里路，从前人作品中觅取间接的经验，到大自然山水中和社会里捕捉可心的题材。以比兴的手法追求不尽的意味，文如其人。绘画也追求“神与物游”和贵在似与不似之间的形象，而且诗中有画，画中有诗，又把文学与绘画凝聚一起。笔墨则书画同源。由中国文学、绘画而来的中国园林就必然是以“虽由人作、宛自天开”即情景交融，为最高境界和评价标准。李泽厚先生将中国园林总结为“人的自然化和自然的人化”，以从文学“比兴”衍化而来的“借景”为主要创作手法。“巧于因借，精在体宜”是指人去体验用地的实际情况是否适宜。借用地自然和人文资源之宜，是设计手法中巧于因借的最主要的理论。定旨、问名、相地、立意、布局、理微和余韵，无不与之相关。借景要追求“臆绝灵奇”，思考到最深程度才能得到灵奇。中国人崇尚自然，基于社会历史发展，不仅由于锦绣江山的地灵，也在于其土地上培育出来的人杰，人杰地灵的交感效应。因此，以人文自然山水园为范本，将生态、文化、游览休息融化为一体。中国文化特点之一是综合性强。戏剧讲究唱念做打；文学绘画是诗中有画，画中有诗；烹调讲究色香味和养生，园林则是山水相映、生气盎然、凝诗入画、赏心悦目。园林传统的发展，则在于密切结合现代社会的生活需要。《园冶》讲：“古式何裁，时宜得致”。现代中国人园林游憩活动是很有特色的。清早去公园观察，游人很多，活动项目也很多。人们晨练的方式各种各样，跑步、散步、倒行、武术、太极、气功。文娱则有喊嗓、吊嗓和集体练歌舞等多种形式。早上还有以水为墨、以地为纸的地书。单笔双钩，边练边讨论。还有遛鸟、驯鸟、赛鸟的。稍晚则下棋的、玩纸牌的。南方的热天，则众多乘凉的、聊天的、听书的。如何为这些活动创造合适的环境是很实际的。应该准确地给用地定性、定位、调查研究现代社会中国人民的生活要求，以园林设计为手段，体现继往开来，与时俱进的精神。

研今必习古，无古不成今，人类文化要世代接力发展。我国不仅拥有优厚的自然风景资源，先辈还倾注心力建设了著称于世的风景名胜区和城市园林。今人则面临着建设园林城市和大地景观的重任。中国园林的博大精深，不仅反映在建设实践中，也在理论方面沉淀如山。专著不多却精练耐寻，名著《园冶》谁能识其全？至于与园林设计相关的理论则浩如烟海。深奥的中国园林不仅是必须学的，也是可学的，但绝不是一蹴而就的，万里长征始于足下，要立志继承和发展中国园林传统，就要善于积累这方面的知识。基本理论力求扎实，再通过实地踏查、印证和设计实践进行研究。我们不但不能不学习外国经验，还要广泛深入地学习。但前提是必须把人家的道行打碎了，再结合中国的风土人情变成自己的。琵琶、宝塔、须弥座都是外来的文化经过再创造，化为中国传统的文化内容，这就是发展。盼望园林设计的同仁共同努力，为继承和发展中国园林独特优秀的传统贡献终生。谢谢大家！

孟兆祯（中国工程院院士）

2004.2.2 于北京

风景园林学科在统筹中壮大^①

热烈祝贺第五届风景园林交流会的召开。这个交流会坚持不断办了五届，参加的项目一届比一届多，内容一届比一届扩大，质量一届比一届提高，说明了风景园林作为一门独立的学科正在不断地成长壮大。20年前出版的《中国大百科全书》建筑、园林、城市规划卷中[建筑学]条（作者戴念慈、齐康）就写到：“传统的建筑学的研究对象包括建筑物、建筑群体以及室内家具的设计，风景园林及城市村镇的规划设计。随着建筑事业的发展，园林学和城市规划逐步从建筑学中分化出来，成为相对独立的学科。”20年后的今天，风景园林的发展，更加证明了这个论断的正确。从历史上看，现代风景园林学建立的标志是1900年哈佛大学建立了L.A.专业四年制学士学位。1923年在L.A.专业中设立城市规划方向的L.A.硕士学位，到1929年成立L.A.学院与城市规划学院，形成了建筑、L.A.、城规三足鼎立的格局。现代风景园林学科的建立已有100多年的历史了。我国虽然起步较晚，但在上世纪20年代已有先驱者留美、留日归来，推动园林事业和园林教育工作。1928年还成立过中国造园学会。

这两天我们用大量实际成果显示了风景园林作为一个独立学科是无可置疑的。这次交流会的主题是“统筹”。“统筹”正是风景园林的主要功能。这是因为风景园林的构成要素（地形、水系、植物、建筑、园路）中包含有自然的因素。风景园林是统筹人与自然和谐发展的技术和艺术，它的宗旨是保护和合理利用自然环境以及创造人工的自然。这是其他学科所不能替代的。风景园林所统筹的不仅是人和自然一个方面。从历次风景园林交流会所交流项目的范围来看，已经扩展到城乡和区域发展的范围。风景园林无论在规划设计、施工养护、苗木花卉等方面已经形成一个庞大的市场，其产值数以亿计，在国内生产总值GDP中占有一定的比例。而风景园林所包含的文化内涵和创造的优美的人居环境，对改善投资环境和房地产增值的效应，在统筹经济社会发展方面也起到巨大的作用。在统筹国内发展和对外开放方面，我们现在是进多出少，还有待于努力。这次交流会也体现了统筹的精神。从交流的内容看，有风景名胜区规划、公园设计、城市绿地系统规划和各种不同类型的景观设计，各方面都涉及到了。五个“统筹”归根到底是要完善社会主义市场经济体制。现在风景园林勘察设计行业中，公有制的设计单位大多数实行了市场化运作，非公有制的企业正逐步发展起来，它们承担的项目中，很大一部分是住宅小区的室外环境设计。从单个项目来看规模不大，但总的数量和总的产值很大。对社会经济和人的生活环境的影响也很大。现在的设计水平好坏不齐。居住小区室外环境设计不仅是绿化、景观那么简单，它是居民室内生活的延伸，是给人用的，不是给人看的。

^① 在第五届风景园林设计交流会上的发言。

它要统筹安排改善小区生态、美化环境、柔化建筑线条，提供居民特别是老人、儿童休息、活动、健身锻炼、人际交流的场所，还要处理好安全性、标志性、人车分流、停车、垃圾清运等各种功能。除了园林基本知识外，还要以人为本，运用环境心理学、行为学等知识。希望下届交流会对这个问题给予一定的关注。总之，风景园林在五个统筹，以人为本，全面协调，可持续发展，促进经济、社会和人的全面发展方面，都可以作出自己应有的贡献，并且是更大的贡献。

我希望，通过本次风景园林交流会，既检阅了我们的工作成果，又能研讨交流经验，推动风景园林工作适应当前经济体制改革的新形势，更前进一步。

刘家麒（中国风景园林学会常务理事）

2004.2.3 于北京

风景园林师的统筹机能^①

我们的国家、城市和风景园林正在高速发展，为了树立全面、协调、可持续的发展观，国家决策层提出了统筹城乡发展、区域发展、经济社会发展、人与自然和谐发展、国内发展与对外开放等要求，这同我们的关系十分密切，结合第五届交流会“统筹与发展”的会议主题，我想探讨一下风景园林师的统筹机能。

1. 弘扬天地人和，发展景园文明

统筹人与自然和谐发展，既是风景园林师的职业原则，也是我们追求的成果与目标。从奴隶社会开始，中国思想家就把审美与艺术问题同宇宙、社会、人生的根本问题直接联系起来考察，坚持从个体与社会、人与自然和谐统一之中去找美，寻求真善美的矛盾与统一的规律。其中，儒家肯定真善美的统一，道家揭露真善美的矛盾，楚风是一种儒道两家的择优互补式结合，禅宗提升了主体心灵能动性的地位。先贤群星树立的天人和谐的文明旗帜，历来是中国风景园林发展的科学基础和思想武器，历经数千年风雨的考验与完善，更显其夺目光彩。例如：张璪的“外师造化，中得心源”；白居易的“外适内和，体宁心恬”；柳宗元的风景建设原则“逸其人，因其地，全其天”；李贽提出“以自然为美”；计成的“相地合宜”，“巧于因借”，“宛自天开”；王夫之认为“情景名为二，而实不可离”；石涛主张“搜尽奇峰打草稿”；还有王国维的“境界”说；蔡元培的“美育”主张等。然而，进入新世纪，我们不但面临着人口资源环境的压力，还有强权政治、强势经济、强利集团所带来的单边主义、极端化思维及其不可持续发展模式的挑战。对此，加籍华人学者梁鹤年指出，发达国家的“资金、科技和人才，在自己国家里也不一定在发挥最大和最好的作用，丰裕的资金非但没有解决贫穷问题，反而加深了贫富差距；发达的科技加速和加深了不可持续的发展；优秀的人才投进了刁民顽民的行列和伤风败俗的行业。”这就警示我们要很好掌控国情，及时分析新矛盾、研究新问题，不断地融汇与弘扬天地人和的新规律，从各个层面推进风景园林文明的可持续发展。

2. 保育风景名胜，引领区域和大地景观

资源有限与需求无限是人类发展的永恒难题，优美的大自然难以抗衡生产力和人工环境无限发展的压力，人类社会必须采取有效措施，把保护自然与调控发展在一定范围内协调起来。为此，建立集约高效的各类生产、生活、保育、发展的空间和园区，是统筹区域发展的重要手段。其中，确立名山大川、保育风景名胜、建立风景游憩地区是天地人和文化的明智之举，早在先秦时代已呈点线面的发展态势，历经数千年的历史积淀，这些精华名胜已成国家和人类的自然文化遗产。在这里，风景园林师正是通过选景、定位、构景、优化等四个环节，使占国土面积1%的国家三级风景名胜体系逐步完善起来。这种最早出现的典型化措施，客观地引领着国土利用中的各种分区管理，诸如随之而来的各类面积较小的点状园区的建立，各类线型或带状的江河水系、交通干线、防护隔离

^① 在第五届风景园林设计交流会上的发言。

带的确立,各种面积较大的保护区、恢复区、发展区的设立,这些点线面的景观元素,构成了区域、国土或大地景观的骨架。

3. 强化景园绿地系统,改善城乡环境

有关研究指出,现在的城市发展模式是“高消费——高浪费——高污染”,“城市变成了一个黑洞,在吞噬了大量的能量后,将它们以恶化的形式返回到生物圈。”这种不可持续的发展模式,正随着强势经济的指向而扩张,农村、田园、自然环境都在蜕变。为了解决这种复杂难题,人们提出了统筹城镇与自然和谐的诸多模式,例如:区域城市、田园城市、山水城市、园林城市、生态城市等。这类城市的共同特点是统筹城区、城郊和市域三个层圈的协调发展,综合安排社会、经济、自然等三个系统的结构布局。其中,风景园林师常用景园绿地系统规划,来综合安排三个层圈的文化游憩、景观审美、生态防护等类公共服务设施功能,用这个系统来缓解城市集中区的相关弊端,可以改善整个市域的人居环境。这正是风景园林师的中观机能,而且其社会作用与地位日益重要。在现实工作中,业内同仁的重要切入点或抓手,就是用较好的标准与较高的指标,分类分级逐步提升“园林城市”的水准,发挥这类城市的典型示范效应。

4. 重视兼容并蓄,优化景园综合功能

强势经济带来的分析思维,对于深入研究事物有其特有益处,然而在探求规律时,分析与综合不可偏废,一窝蜂的照搬照抄一些极端化思维并非明智之举。专业的风景园林师具有相邻专业并不多见的学科交叉优势,综合运用自然科学的基础、人文科学的导向、工程技术的措施是其强项特长。重视兼容并蓄的创新思维和创作手法,有利于应对时代的各种挑战,自如地处理当前常见的众多矛盾。例如:局部与整体、变化与统一、对比与协调、模仿与原创、外来与本土、人工与自然、内容与形式、商品与作品、视觉刺激与全身心感受等。在当前“眼球艺术”的热浪中,风景园林更应重视自身所具有的综合艺术与综合功能的特长,充分发挥眼耳鼻舌身脑等全身心景感作用,优化风景园林在游憩、景观、生态、科教、保健、经济等方面的公共设施功能,在市场经济的回旋中,扬长避短与扬长补短并用,使风景园林师的职业前景无限风光。

5. 开展国际交流,促进国泰民安

中国风景园林历史悠久、类型多样,独树一帜人和、情景交融的文化特征,有着国际交流的传统与优势。在对外开放中,它代表着中华自然文化遗产和国家形象,起着窗口、桥梁和通道作用。在国内发展中,它是物质和精神与政治文明的载体,是必备的公共服务设施。在国际交流中,既要关注创作理念、发展动力、景园类型、经管制度的新变化与新成就,还要重视国情需求,及时吸取消化,以促进自身的健康发展。借鉴不同于照搬或赶超,交流与发展的目的是为了国泰民安和建设全面小康社会,并为人类进步和人居环境改善而努力。

张国强(建设部风景名胜专家顾问)

2004.2.3 于北京

目 录

继承和发展中国园林独特优秀的传统	孟兆祯
风景园林学科在统筹中壮大	刘家麒
风景园林师的统筹机能	张国强
风景名胜 风景名胜	
南岳衡山风景名胜区总体规划(摘录)	2
天台山风景名胜区总体规划(摘录)	10
嵊泗列岛风景名胜区总体规划(摘录)	21
内蒙古扎兰屯风景名胜区总体规划(摘录)	30
杭州新湖滨景区规划设计	35
杭州西湖湖西综合保护工程	38
杭州西湖环湖南线景区整合工程	42
韶山冲毛泽东故居区域景观改造设计	45
绿地系统 绿地系统 绿地系统	
北京市区绿地系统规划	52
北京南中轴路绿地规划设计	59
大同市城市绿地系统规划	63
山东济宁济曲快速路绿化工程设计	66
苏州环古城风貌保护工程	71
陕西咸阳渭河生态环境景观规划	74
烟台市滨海南路环境景观规划设计	78
高淳县城湖滨大道景观带规划设计	82
上海延中绿地规划设计	87
公园花园 公园花园 公园花园 公园花园	
北京月坛公园改建设计	94
元大都城垣遗址公园规划设计	100
北京东便门明城墙遗址公园设计	104
北京蟒山森林公园总体规划	106
桓台少海公园规划设计	113
北京植物园水系景观设计	119
北京马坊新村公园规划设计	123
北京清河体育文化公园设计	126
厦门海湾公园设计	129

	淄博新城区城市休闲公园方案调整设计	134
	保定市涑水公园总体设计	140
	北京奥林匹克公园森林公园和中心区景观规划方案概述	144
	上海苏州河梦清园	164
景观环境	景观环境 景观环境 景观环境 景观环境	
	重庆市渝中区较场口片区城市设计	170
	重庆市白市驿国家花卉基地景观规划	184
	南京中国近代史遗址博物馆一期工程环境设计	194
	博鳌亚洲论坛度假酒店景观设计	198
	都江堰广场景观设计	201
	北京中关村软件园中心区景观设计	204
	北京中关村生命科学园中央水体景观设计	209
	北京八宝山革命公墓扩建规划设计	212
	河南巩义市宋陵文化广场规划设计	217
	日照市国际帆船比赛基地景观规划设计	224
	石家庄市高新技术开发区金石工业园金石花园设计	237
	呼和浩特市小黑河生态景区详细规划	239
	项目组成员名单	248
	后 记	252

风景名胜

FENG

JING

MING

SHENG

FENG JING MING SHENG

南岳衡山风景名胜区总体规划(摘录)

一、现状概况

南岳衡山风景名胜区位于湖南省,地理坐标为东经 $112^{\circ}45'$ ~ $112^{\circ}50'$,北纬 $27^{\circ}12'$ ~ $27^{\circ}40'$ 。南岳衡山自舜帝南巡狩猎至今,已有四千多年的历史,为我国著名的五岳之一。南岳衡山风光优美,有着丰富的文化内涵,以祭祀、宗教、名人、书院、湖湘、养生、抗战等文化为特色。特别是禅宗文化,更是与南岳衡山有着难以分割的渊源。南岳衡山地处亚热带,生物多样性资源丰富,目前已发现维管束植物1122种、苔藓植物152种、昆虫1835种、蛇类28种,并保存有若干片原生性森林群落和大量的古树名木。

二、风景资源评价

南岳衡山自然景观和人文景观十分丰富,并以衡山“三海”(云海、花海、

林海)、“四绝”(祝融峰之高、藏经殿之秀、方广寺之深、水帘洞之奇)、“五峰”(祝融峰、紫盖峰、芙蓉峰、天柱峰、石廪峰)享誉海内外,主要景观特征表现为独特的山景石景、奇妙的天景气象、众多的古树名木、生动的溪涧瀑布、迷人的泉潭湖泊、宏伟的宗教庙宇、肃穆的纪念建筑、丰富的摩崖题刻、淳朴的民风民俗、悠久的神话传说,并形成了“五岳独秀,文明奥区”的整体景观特色。

本规划根据《风景名胜区规划规范》将风景资源划分为两大类、七中类、二十一小类,计122个景观单元。其中一级景观单元18个,二级景观单元30个,三级景观单元50个,四级景观单元24个。

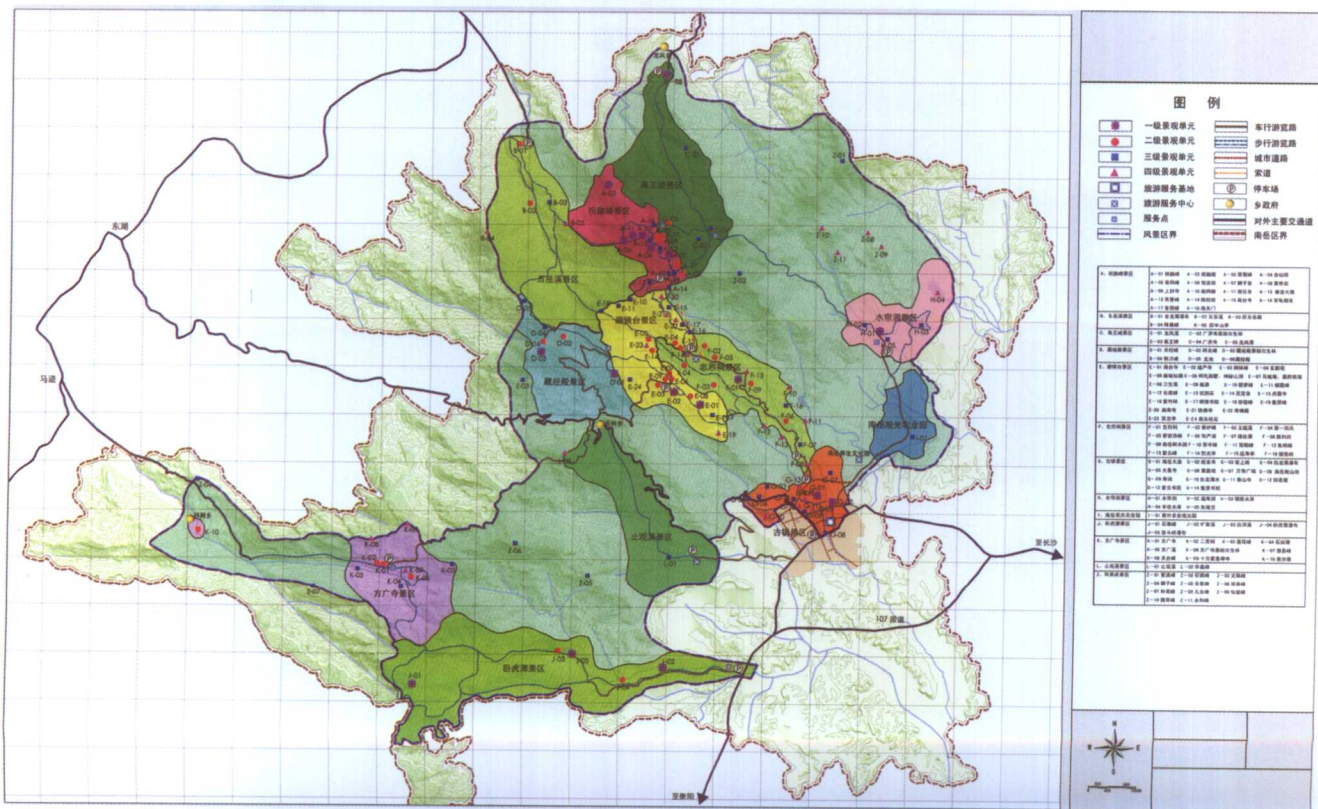
三、风景区性质与范围

(一)规划范围、面积

本规划确定南岳衡山风景区的范围是:自南岳古镇向南沿107国道至何家大屋,转而向西至燕子石,沿南岳区界至雷钵岭;再向西北经银珠庵、绣花庵、妙高峰到狮子峰;转而向东沿石屋、天台峰至潜圣峰,转向北经茅坪、老屋冲、降真峰达樟树垅;再向东经黄花林到龙凤乡,向南经长岭、紫盖峰、马家塘圪、大圆圪、枫木桥、曹家圪回到南岳镇。风景区面积 100.7km^2 ,其外围保护地带范围与南岳行政区划线相同,面积 80.8km^2 。

(二)规划性质

以“五岳独秀”和“文明奥区”为主要景观特色,以观光游览、宗教祭祀、文化探源、生态休闲为主要活动内容的综合性山岳型国家重点风景名胜区。



南岳衡山风景名胜区总体规划——规划总图(2003-2020)

四、风景区布局与结构

风景区在功能分区和总体布局上呈现出“指状”结构形态,并且从点、线、面三个层次反映出风景区保护与利用的关系。

(一)面状层次:本规划将风景区划分为四大功能区,即:

1.风景游览区:指风景区内风景资源集中分布,以游赏、游憩活动为主要内容的空间区域,即景区。本规划共划分出十一个景区和一个观光农业园。十一个景区分别是:祝融峰景区、磨镜台景区、忠烈祠景区、藏经殿景区、禹王城景区、五岳溪景区、水帘洞景区、卧虎潭景区、方广寺景区、止观溪景区和古镇景区。其中祝融峰景区、磨镜台景区、忠烈祠景区、藏经殿景区、禹王城景区统称为核心景区。

2.风景复育区:指风景区范围内除景区外的其他区,其主要职能是景观恢复和生态培育。

3.旅游服务基地:指南岳镇,为风景区旅游服务设施集中分布的地区。

4.外围保护地带:指南岳区行政范围以内,风景区界线以外的地区,是风景区的过渡缓冲地带。

(二)线状层次:指风景区各类游览活动沿各级游览道路呈线状分布的特征。本规划将其确定为“二轴四线”的结构框架。分别是:

1.名山文化游览轴:南岳庙—南台寺—福严寺—磨镜台—玄都观—紫竹林—邨候书院—铁佛殿—丹霞寺—湘南寺—南天门—祝融峰—祝融殿。

2.山水生态游览轴:华严湖—树木园—玉版溪—麻姑仙境—灵芝泉—天柱峰—藏经殿—五岳溪—祝融峰。

3.卧虎潭—雷钵岭自然野趣游览线。

4.方广寺文化探源游览线。

5.水帘洞道家文化游览线。

6.止观溪生态休闲游览线。

(三)点状层次:指风景区内服务设

施建设呈点状合理分布于游览路线之上,并且表现为由外至内建设强度逐步减弱的控制等级。

五、保护培育规划

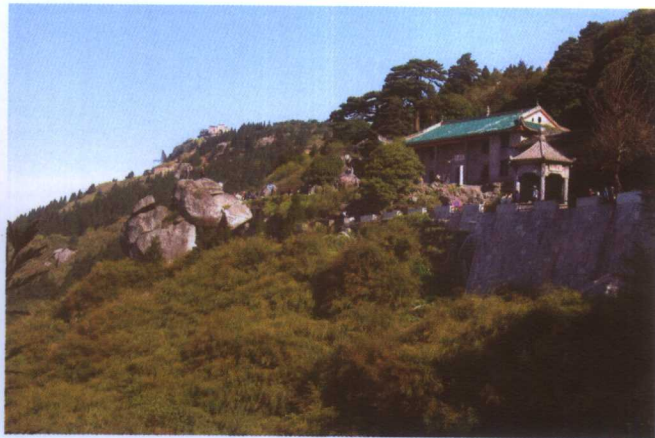
(一)分区保护规划

1.资源严格保护区:指风景资源价值高,同时对人类活动敏感的区域或对保护生物多样性及生态环境作用十分重要的区域。这一区域又分为地貌景观保护区、生态林保护区和自然植被恢复区三小类,总面积62.08km²。对资源严格保护区的基本要求是:严格保护景观的自然原始状态,禁止一切形式的人为干扰和破坏,除必要的科学研究、病虫害防治及林相改造外,禁止其他的人为活动(包括游览活动和农、林业生产)。资源严格保护区内若有居民应实施搬迁。

2.资源有限利用区:指风景资源价值高,但对人类活动不甚敏感或经济活动符合风景区规划要求的区域。这一区



日出



高台寺全景



白龙潭



福严寺—高明台

域又可分为山水观光区、山野活动区、经济林区和田园风光区四小类,总面积36.48km²。对资源有限利用区的基本要求是:土地利用和使用强度必须严格控制,控制在环境允许的容量以内,并符合风景区总体规划的要求。禁止一切对风景区景观及环境产生破坏和干扰的活动。

3. 服务设施建设区:指风景区内集中的旅游服务设施建设用地,共有9处,总面积1.21km²。对服务设施建设区的基本要求是:建筑选址、形式、体量、规模必须严格按照风景区规划要求,并履行法定的报建、审核、审批程序。服务设施建设必须符合环保要求,不对风景区自然生态和文化氛围产生干扰破坏,并且突出风景区建筑特色形成景观。

4. 古镇景观控制区:面积0.93km²,以保护文物建筑、传统街巷,反映真实的历史信息为主要目的。对古镇景观控

制区的基本要求是:控制人口规模,恢复自然水系,增加景观绿地,改善基础设施,结合拆迁改造和新城建设,恢复南岳古镇原貌,提升旅游城镇形象。

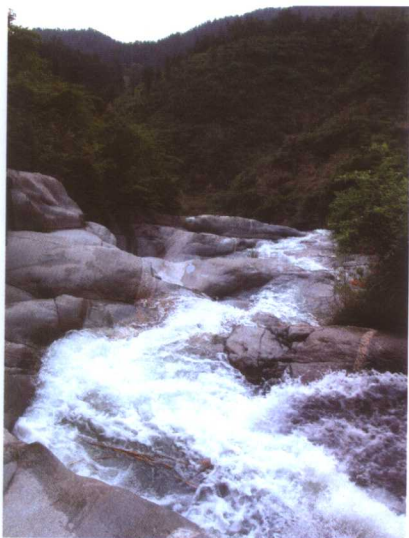
5. 外围保护地带:指风景区界线以外,南岳区行政界线以内的区域,面积80.8km²。对外围保护地带的基本要求是:在城镇建设区内控制城镇规模、控制环境污染,城镇建设应突出风景旅游城镇特色,所有建设必须进行环境分析和评价。在农村范围内严禁砍伐树木和开山采石,加强水土保持,农村居民点建设必须符合风景区总体规划要求,修建道路及其他一切建设活动不得损伤风景资源与地貌景观。

(二)分类保护规划

本规划根据不同类型风景资源的特点,选择主要专项进行分类保护,共分为文物建筑、石刻碑刻、古树名木、水域、生物多样性五类。

(三)分级保护规划

本规划对风景资源除按分区、分类保护外,还依据景观的价值等级和敏感



旷家溪



福严寺——山门



水帘洞——天下第一洞



忠烈祠



祝融峰

