

国家教育部
规划教材

中等师范学校美术教科书（试用本）

美术

第三册



人民美术出版社

说 明

主 编 常锐伦

副主编 贾永林

编写作者

美术欣赏 奚传绩 常锐伦

绘 画 李大昌 吴敏荣

张佩义 赵一唐

赵梅生 袁 广

丛岩夫 贾永林

于久洵 刘大为

袁 武 谷 溪

工艺美术 王红卫 巩 平

孙光琛 杨 桐

张歌明 杨嘉栋

赵茂生 祝 琪

欧京海 徐晨明

李 泓

乡土教材 曹望智

儿童美术教育理论

与小学美术教法

常锐伦

责任编辑 张俊国 欧京海

王振华 张 桦

装帧设计 李文昭 张俊国

刘普生

编 务 刘莉芳

中等师范学校美术教科书(试用本)

美 术

第三册

国家教育部规划教材

人民美术出版社出版

(北京北总布胡同32号)

北京百花彩印有限公司印刷

新华书店北京发行所发行

2000年5月第二版 第一次印刷

开本:787×1092毫米 1/16印张:9.5

印数:227.381—279.470册

ISBN 7-102-01559-3/G·218(课)

定价:20元

本教材是根据国家教育部1997年颁发的《三年制中等师范学校课程计划》和1999年颁发的《三年制中等师范学校美术教学大纲》修订的。修订本在对1994年由原国家教委师范司组编、人民美术出版社出版的中等师范学校美术课本(试用本)使用情况进行调查和总结的基础上,作了必要的调整和修改,使其更加适应教育要“三个面向”的战略思想,加强素质教育,以利于学生德、智、体、美、劳全面发展和促进学生的个性形成。教材针对改革过程中普及九年义务教育对师资的要求和中师教育的特点,优化知识结构,科学地安排课程,以利于创造性地开展教学与训练活动。

按照现行中师美术教学大纲必修课的要求,本书的编写力求提高中师生的美术素养,强化未来小学教师职前基本技能训练,为以后的工作与发展打下基础;建构在知识上求广、技能上求实、内容上求新、方法上求活,体现时代精神的新体系。本教材供三年制中等师范学校使用,也可以作为四年制中师和小学教师进修的教材,并为三年制中师向五年制大专转轨提供试用教材。

本书采用了按学年组织单元教学的混合编写体例,全书共分三册(每册配有教学参考书),不仅保证了必修与选修教材内容的内在联系和体系的完整性,满足一些地区和中等师范学校对选修教材的急需,也为未选修美术的中师生提供了必要的课外读物。各地中等师范学校在坚持大纲原则的基础上,结合本地实际情况可对教学内容作适当调整。

本书在编写过程中,得到了国家教育部师范教育司、体育卫生艺术教育司、首都师范大学、北京教育学院、中央工艺美术学院、中央美术学院、南京艺术学院、解放军艺术学院等单位的有关领导和专家的热忱帮助,以及河北、山西、江西、云南等省师范教育处,河北唐山师范、河北宣化师范、河北石家庄师范、山西太原师范、江西高安师范、云南楚雄师范等学校的领导和美术教育工作者的大力支持,特别是此次修订过程中,得到了全国各省师范教育处和各省中师美术中心组的大力支持,在此,一并表示感谢。

三年制中师美术教材编写组

目 录

第一单元 美术欣赏

- 第一课 外国古代绘画艺术 1
- 第二课 外国近代绘画与雕塑艺术 4
- 第三课 外国现代绘画与雕塑艺术 7
- 第四课 外国现代建筑艺术 10

第二单元 速写

- 第一课 速写的知识 24
- 第二课 人像速写 26
- 第三课 人物动态速写 28
- 第四课 景物速写 30
- 第五课 动物速写 31

第三单元 色彩——水粉画

- 第一课 水粉画概述 38
- 第二课 水粉静物写生 40
- 第三课 水粉风景写生 44

第四单元 中国画——写意花鸟画

- 第一课 写意花鸟画的基础知识 46
- 第二课 写意花鸟画的基本画法 50
- 第三课 写意花鸟画的创编 57

第五单元 中国画——山水画

- 第一课 山水画概述与树的画法 58
- 第二课 石的画法 64
- 第三课 水和云的画法 66

第六单元 平面设计

- 第一课 粘贴画 87
- 第二课 幻灯片制作 94
- 第三课 统计图表 96

第七单元 立体设计

- 第一课 纸造型 98
- 第二课 实用设计纸造型 111
- 第三课 面具 116
- 第四课 头饰 119
- 第五课 废弃物的再利用设计练习 121

第八单元 美术教育理论

- 第一课 美术教育是现代教育的重要环节 139
- 第二课 儿童造型活动的发展阶段、特征及心理 140
- 第三课 如何辅导儿童的造型活动 145
- 第四课 美术教学的原则与基本方法 146

选修课 美术欣赏

- 第一课 传神 气势 气韵 意境 13
- 第二课 风格 格调 内蕴 16
- 第三课 传统美术与现代美术的探索 19

选修课 素描

- 第一课 静物组合写生 35
- 第二课 人物头像素描 36
- 第三课 半身像素描 37

选修课 中国画——人物画

- 第一课 概述与人物画的基本功训练 68
- 第二课 写意人物画的笔墨运用 71
- 第三课 意笔人物画写生 74
- 第四课 工笔人物的线描及用色 77

- 第五课 工笔人物画写生 78
- 第六课 中国人物画的创作 80

选修课 乡土美术

- 第一课 云南乡土美术 129
- 第二课 蜡染 134
- 第三课 扎染 136
- 第四课 陶艺——版纳黑陶 137

选修课 儿童美术教育理论

- 第一课 小学美术教师的职责 147
- 第二课 美术教学的准备工作——备课 148
- 第三课 美术教学的实施——上课 151
- 第四课 评估美术课堂教学的基本标准 152

第一单元 美术欣赏 (6课时)

第一课

外国古代绘画艺术

这里所说的外国古代绘画艺术，限于本书篇幅，同时也是为了突出重点，只限于西方即欧洲的古绘画艺术。欧洲的古绘画艺术，从现存的主要实物来看，它包括旧石器时代晚期、古希腊和古罗马时期、中世纪时期和文艺复兴时期。欧洲旧石器时代晚期的绘画遗物，主要是原始洞穴壁画。自从1879年夏天，在西班牙首先发现了阿尔塔米拉洞穴壁画以来，以后又发现了一系列洞穴壁画，其中规模最大的是1940年发现的法国拉斯科洞穴壁画。这些洞穴壁画在现已发现的材料方面，不仅是欧洲、而且是世界最早比较成熟的绘画艺术。古希腊和古罗马是欧洲文明的发源地，它们在美术方面的成就相当突出，但是现存的古希腊、古罗马的绘画却是非常稀少，这可能是绘画难于保存的缘故。所幸的是十八世纪以后，罗马古城庞贝的被发掘，出土了一批珍贵的壁画，弥补了这时期绘画遗物很少的不足。欧洲进入中世纪以后，基督教教堂建筑成为当时美术活动的中心，绘画、雕刻艺术均处于教堂建筑的附属地位，加上基督教的神学统治对绘画表现的题材和手法有种种限制，欧洲的绘画艺术长时期停滞不前。直到欧洲文艺复兴时期开始，由于冲破了基督教神学的束缚，绘画艺术不仅取得了独立的地位，而且继承并发展了古希腊、古罗马美术的现实主义传统，与科学、与现实生活紧密结合，欧洲的绘画艺术出现了前所未有的繁荣局面，产生了像达·芬奇、米开朗基罗、拉斐尔等一系列杰出的画家和一大批优秀的绘画作品。因此，这里选择了原始洞穴壁画、古罗马庞贝的壁画和文艺复兴时期的绘画作为我们对外国古代绘画艺术的欣赏。

欧洲原始洞穴壁画因画在洞穴顶部和壁面的岩石上，故又称原始岩画。这些洞穴壁画的共同特点是，都是描绘当时的一些野生动物，如牛、马、鹿、猪、长毛

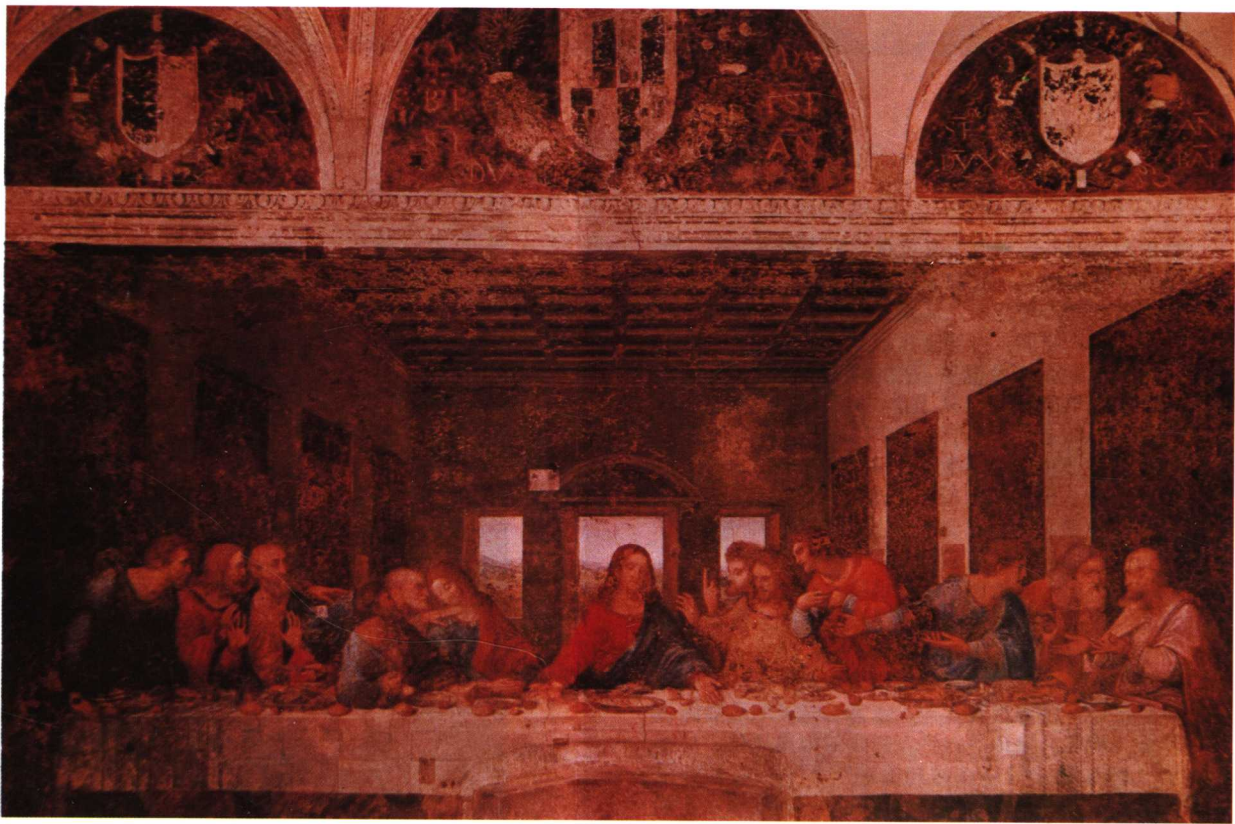


摘花的仙女（罗马庞贝壁画，公元一世纪）

象等。在造型上，轮廓肯定，各种动物的特征明确，线条流畅，比例适当，形象生动，还能巧妙地利用岩石的高低变化与雕、画结合等不同手法。尽管是采用单色平涂，却具有立体效果，有一定的体积感。特别是像拉斯科洞穴名为“公牛大厅”的壁画，其形象之生动，气势之



拉斯科洞穴公牛大厅壁画（法国，旧石器时代晚期）



最后的晚餐（意大利，壁画，1495—1497年） 达·芬奇（意大利）

壮观，令令人叹为观止。原始的艺术家用粗笨的打制石器，在简陋的燃烧油脂的石灯的照明下，何以能创作出令人惊叹的各种动物的生动形象？这主要是因为当时的人类还处在渔猎生活阶段，能否捕获到足够他们食用的野兽，关系到人类生死存亡的大问题。为此他们必须搜寻和观察研究各种野兽的特性。同时，原始人为了保证狩猎的成功，他们不得不依靠原始巫术的“魔法”，即他们认为，只要他们在洞穴的岩壁上把野兽描绘得越逼真，他们就越有把握在狩猎时获得成功。

古罗马庞贝城的壁画《摘花的仙女》，虽是一壁画残片，但对于摘花仙女的描绘，尤其是春天气氛的渲染十分成功。全画洋溢着浓厚的抒情气氛，使人仿佛能感受到清晨的阳光和拂面而来的微风。

欧洲文艺复兴时期意大利最杰出的美术家达·芬奇的《最后的晚餐》，突破了这一基督教传统题材程式化的表现手法，紧紧抓住基督突然向他的十二个门徒宣布，十二个门徒中有人已出卖了他的这一充满戏剧性的瞬间，着重刻画十二个门徒不同的内心世界，表达了画家对善与恶、美与丑、崇高与卑鄙的鲜明爱憎。达·芬奇在这一作品中对人物的微妙的心理描写，达到了空前的高度。全画的构图也很完美，十二个门徒三人一组，有区别又有联系，均服从于主题的需要。在画面空间与背景的处理上，充分发挥了文艺复兴时期发明的焦点透视法的作用，体现出很强的纵深感与真实感。

欧洲文艺复兴时期意大利另一杰出的美术家拉斐尔，以画圣母像著名。《椅中圣母》一画是他一系列圣



椅中圣母（油画，1514—1516年） 拉斐尔（意大利）

母像中最精致的一幅。基督教美术中的圣母像，原是圣像的一种，一般都是强调圣母的神圣与庄严。而在拉斐尔的这幅圣母像中，拉斐尔既严格地遵循中世纪以来圣像画的传统规则，如裹着头巾的圣母头上，画着一个细细的光圈，表示她并非人间的女性。同时，拉斐尔以一

位善良和蔼的母亲取代了神圣、庄严的圣母。她像普通的母亲一样，把自己的孩子耶稣抱在膝盖上，静静地用脸颊亲着孩子。小耶稣则甜甜地依偎在母亲的怀中。小耶稣的小朋友圣约翰作着朝拜的动作，看着美丽的圣母。整个画面充满了人情味，它表达了画家对理想美的追求。圣母和小耶稣、圣约翰三人组成的自然和谐的圆形构图，体现了拉斐尔娴熟的构图技巧。

欧洲文艺复兴时期尼德兰著名画家、油画的发明者扬·凡·埃克的《阿尔诺非尼夫妇像》，是当时极富独创性的作品。这主要表现在这种男女组合的全身双人肖像是史无前例的。肖像的背景又是非常具体、真实的室内景，这也是罕见的。画上一对男女明确的动作，表明他们正在举行结婚仪式，这也是前所未有的。背景中的墙上的一面小圆镜，既是室内的重要装饰，又借镜子的映射扩大了画面的空间，丰富了艺术的表现力。小圆镜上方的画家签名说明画家亲自参加了他的朋友的婚礼，从而使这一作品兼有结婚证书的价值，真可以说是独具匠心。

尼德兰的另一著名画家勃鲁盖尔的《冬猎》，把对大自然的赞美和对普通人的劳动生活的赞颂和谐地结合起来。冬天的寒冷，广阔原野的空间感，都得到了非常出色的表现，充分显示了欧洲绘画在透视法发明后，所能达到的高度的写实技巧，同时也表明欧洲的风景画至此已经成熟。



阿尔诺非尼夫妇像（油画，1434年）
扬·凡·埃克（尼德兰）

复习思考题：

1. 欧洲原始洞穴壁画的主要特点是什么？
2. 欧洲文艺复兴时期的绘画。



阿尔诺非尼夫妇像（局部）



冬猎（油画，1565年）
勃鲁盖尔（尼德兰）

第二课

外国近代绘画与雕塑艺术

这里所说的外国近代绘画与雕塑艺术，从时间上讲是公元十七世纪至十九世纪七、八十年代；从地区范围上讲，限于欧洲国家，因为这一地区的绘画与雕塑艺术具有重要的世界影响。

先从绘画艺术来看，欧洲近代绘画艺术与文艺复兴时期及其以前相比，有了很大的变化。这突出地表现在绘画的题材从过去的主要描写神话、宗教转向以现实生活为主；在绘画体裁上，欧洲绘画中的一些主要体裁都已经相当成熟，并取得了突出的成就。这里所选的四幅绘画，就从不同的方面体现了这一时期欧洲绘画的重要成就及其不同的艺术风格。

十七世纪荷兰最杰出的画家伦勃朗的《杜普教授的解剖学课》，是当时荷兰十分流行的群像肖像画。富于革新精神的伦勃朗通过巧妙的构思将委托他作画的8个外科医生，画成了一幅情节性的风俗画。其中的医学博士杜普教授扮演了给医生讲解解剖学的角色，其它则扮成专心听讲的人。为了满足订画者的要求，画家将他们的姓名写在中间一个人物手里拿着的一张纸上。为了突出各个人物的面貌特征和全画的主要情节，伦勃朗运用了他最擅长的强烈的明暗对比手法，使全画主次分明，独具魅力。

与伦勃朗的《杜普教授的解剖学课》一画具有异曲同工之妙的是十七世纪西班牙最杰出的画家委拉斯凯兹的《宫女》。它的艺术构思和表现方法是很独特的。表面上看，这幅画描绘的主要对象是处在画面中心的小公

绘画



宫女（油画，1656年） 委拉斯凯兹（西班牙）



杜普教授的解剖学课（油画，1632年） 伦勃朗（荷兰）

青蛙塘（油画，1869年）
莫奈（法国）



赛里基亚夫人和她的儿子（油画，1795年） 达维特（法国）

主玛格丽特和她的侍从。但仔细看一下画面的其它部分，就会发现左侧站在巨幅画布前面正在作画的委拉斯凯兹正专注地注视着什么。他身后的一面镜子中映出了西班牙国王和王后的像，这就暗示着委拉斯凯兹注视着的是国王和王后，他正在为他们画像。看似画面主角的小公主实际上是突然闯进来的。这种利用镜子扩大画面空间的手法，显然是从扬·凡·埃克的《阿尔诺非尼夫妇像》一画中得到了启发。但它所要表现的内容更加丰富，构图的手法也更加巧妙。此外，委拉斯凯兹在这一作品中把奔放的笔触与准确的色彩结合起来的造型方法，与那些先画素描稿，再步步斟酌深入的古典主义技法形成了鲜明的对照，给后来的油画以重要影响。

法国大革命时期的杰出画家达维特的《赛里基亚夫人和她的儿子》是画家为他的女儿及外孙所作的一幅出色的肖像画。全画不画背景，着重突出人物形象，注重人物的造型和构图的稳定均衡，整个作品给人以单纯、庄重而又典雅的感觉，鲜明地体现了十九世纪法国新古典主义的艺术风格。

十九世纪法国印象派绘画最重要的代表人物莫奈的《青蛙塘》是典型的印象派绘画。印象派绘画的主要特点，是强调描绘画家对客观对象的真实的光色关系的感受，以色彩丰富、色调清新明快见长，是欧洲绘画在运用色彩上的一次重要革新。莫奈的《青蛙塘》一画，描写法国塞纳河上著名的水上游乐园，莫奈用分割的大笔触，真实地表现了水面的光的波动，给人以强烈的波光闪烁的感觉，丰富了油画的艺术表现力。

欧洲近代的雕塑艺术与同时期的绘画艺术一样取得了重要的成就，在肖像雕塑和纪念碑雕塑方面产生了一系列令人难忘的作品。

雕塑



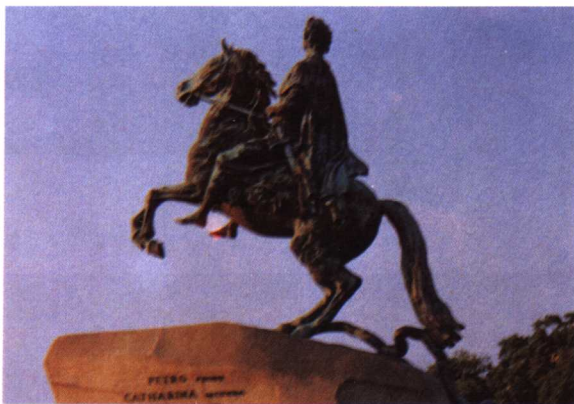
伏尔泰坐像（大理石，1781年） 乌东（法国）

十八世纪末法国著名肖像雕塑家乌东的杰作《伏尔泰坐像》，成功地刻画了法国启蒙运动思想家的动人形象。乌东为伏尔泰创作这一雕像时，伏尔泰已是84岁高龄，且才结束长期的被放逐国外的生活。所以，雕像自然地流露出他明显的老态和瘦弱的身躯。但是，人们从伏尔泰神采奕奕的脸部表情，依然能感觉到这位反封建专制的斗士的才智和善于洞察一切的敏锐的目光。他身穿的古罗马式的长袍，既掩饰了老年人形体的瘦弱，又使雕像具有雄浑、庄严的感觉。他头发上的一条象征不朽的束发带，加强了这位思想家巨大的内在精神力量。

十八世纪法国另一著名雕刻家法尔柯涅，应当时俄国女皇叶卡捷林娜二世的邀请，在俄国完成的《彼得大帝纪念碑》，是纪念碑雕刻中的重要作品。彼得大帝是俄国伟大的政治家、改革家。法尔柯涅受当时法国启蒙思想家狄德罗等人的影响，摆脱了塑造帝王像的传统程式，把彼得大帝塑造成一位叱咤风云的英雄人物。他骑在跃起的骏马上在奔驰中突然勒住马头，充满了豪迈的气概。在雕像的结构上，作者巧妙地克服了技术上的难题，把马的全身重心放在马的后腿和尾巴上，而尾巴又搭在寓意为“敌人”、“嫉妒与阴谋”的一条蛇上，以象征进步对野蛮的征服。同时，从结构上讲，这条蛇与马蹄、马尾巴连在一起，作为整体的一个支点，使跃起的骏马似乎只有两条后腿支撑在地面，造成一种惊险的艺术效果，从而加强了彼得大帝的英雄气概。此外，由巨大的整块花岗石雕凿成的底座，它的前端宛若高山的悬崖，整个岩石又犹如汹涌的波涛，它象征着彼得大帝的改革运动是在克服重重艰难险阻中进行的。所以，雕像与底座浑然一体，可见其构思之巧妙。



加莱义民（青铜，1884—1886年） 罗丹（法国）



彼得大帝纪念碑（青铜，18世纪） 法尔柯涅（法国）

十九世纪法国最杰出的雕塑家罗丹的《加莱义民》，也是件不朽的纪念碑雕刻。它是法国加莱城当局约请罗丹创作的，是为了纪念公元十四世纪，英法百年战争中为保卫该城献身的英雄。罗丹研究了大量史料后，主动提出要做一个六人群像。经与市政当局再三协商，罗丹毅然决定只收一个铜像的代价，塑造包括六个人的青铜群雕。在塑造手法上，罗丹突破了传统的象征手法，采用更接近现实生活的表现手法，表现六个加莱市民根据当时英军提出的苛刻条件，光头，赤脚，以绳子锁颈，并带上加莱城门的钥匙，走出城去，任凭敌军处死，以保全加莱全城人民的生命。为此，罗丹紧紧抓住这六个人物的年龄和性格特征，以及他们面对死亡的心理状态，作了深入的刻画，使整个雕像具有强烈而崇高的悲剧气氛。这在欧洲的纪念碑雕刻中是一种重要的创造。

复习思考题：

1. 在本课欣赏的欧洲近代绘画作品中你最喜欢哪一幅？为什么？
2. 《彼得大帝纪念碑》和《加莱义民》纪念碑在表现手法上有些什么区别？

第三课

绘画

外国现代绘画与雕塑艺术

外国现代绘画与雕塑艺术，论影响，还是以欧美国家为中心。从时间上讲，一般是指十九世纪末二十世纪初开始直至现在。在这近一个世纪内，无论是绘画还是雕塑，都发生了根本性的变化。这就是从过去的强调写实、强调真实地再现客观世界，转变为强调写意，即强调表现艺术家对客观世界的主观感受，与此相适应的是强调艺术形式，如造型、色彩、构图、物质材料等方面的探索，强调表现艺术家的个性。因此，各种流派层出不穷，使人眼花缭乱。当代西方一位著名的美术史家把这些流派的艺术称为“实验性艺术”，这说明它们中间既有成功的探索，也有失败的教训，对这些流派以及每个流派中的画家的具体作品，要作实事求是的分析，既不肯定一切，也不否定一切。但是，总的来讲，西方现代绘画与雕塑，在题材、表现手段和表现手法、以及艺术风格等方面，比过去更加丰富多彩。这里供赏析的一些作品，尽管数量很少，也多少能说明这一点。

一、现代绘画

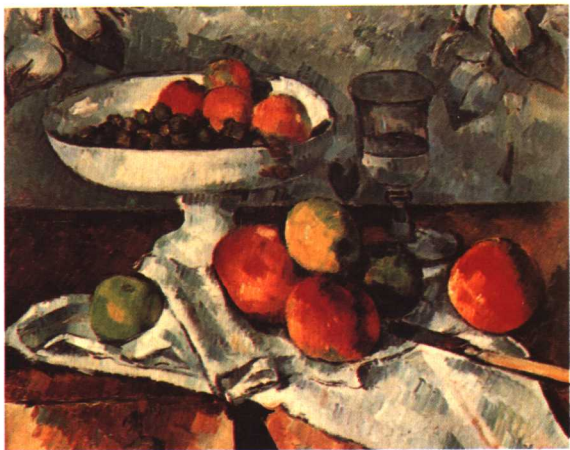
这里选择了五幅作品，它们代表着不同的流派，体现了西方现代绘画的重要倾向。

被称为“西方现代绘画之父”的法国后印象派绘画的代表人物塞尚的静物画，突破了传统绘画重在客观地再现物象的束缚，寻求被描绘对象的形式结构。为此，他完全抛弃了以明暗造型的传统手法，只以色彩的冷暖转折来造型。画面上那些配置得非常恰当的厚重而又响亮的色彩，给人以一种特殊的美感。

法国著名画家、二十世纪最早的现代艺术运动——“野兽派”主要代表人物马蒂斯的《马蒂斯夫人像》，是野兽派绘画的代表作。“野兽”一词并非用来形容画家，而是用来形容这一派画家作品中的强烈的色彩和夸张变形的形态。这对看惯了传统绘画的人们来说，简直像“野兽的咆哮”一样。在野兽派画家看来，准确描绘不等于真实，重要的是表现画家对被描绘对象的主观感受；同时，他们认为色彩不仅仅是模拟客观对象的手段，而且是表达情感的重要因素。因此，他们追求色彩的情感因素，喜欢运用强烈的原色，同时运用变形的手段。马蒂斯为他夫人画的这幅肖像就体现了这些特色。从野兽派绘画的用色强调色彩的情感因素这一特点，是对传统用色的一大突破。当然，如果不适当地强调色彩的主观因素，也会误入歧途。

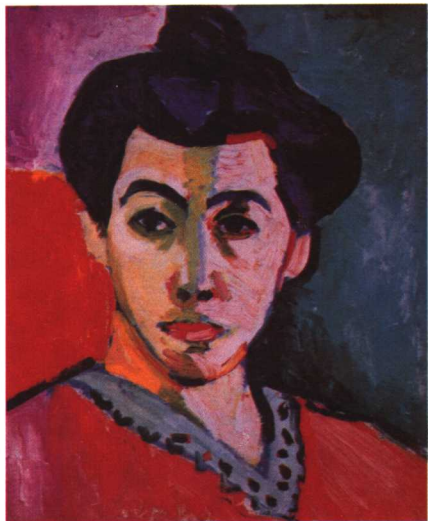
法籍俄罗斯画家夏加尔的《我和我的村庄》，如作品标题说明的是他对俄罗斯故乡的回忆。但他一反传统的写实画法，运用画面构成的手法，把不同的时间和空间组合在同一个画面上，以表现他对家乡和童年生活的眷恋与回忆。这种构图方式无疑是对传统绘画只能描绘特定的时间和空间的一种重要突破。

荷兰著名画家蒙德里安的《百老汇的爵士音乐》，是抽象派绘画的一种——“新造型主义”（或称“风格派”）的代表作。这一派绘画除了具有抽象派绘画的共同特征——不画具体的物象外，强调只以水平线和垂直



静物（油画，1880年）

塞尚（法国）



马蒂斯夫人像（油画，1905年）

马蒂斯（法国）

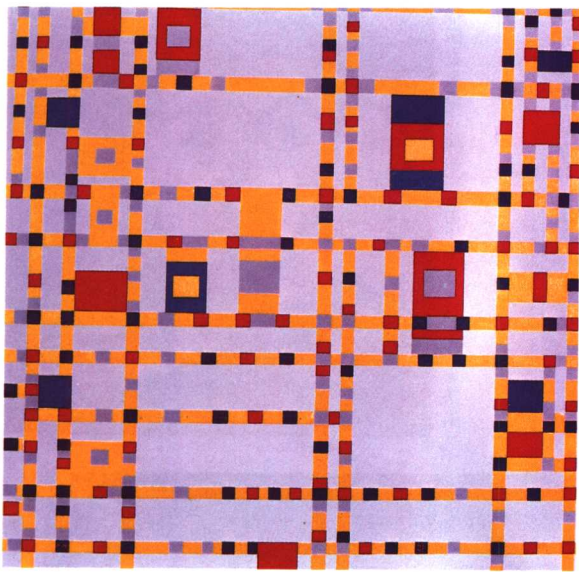


我和我的村庄（油画，20世纪初）

夏加尔（法国）



格尔尼卡 (油画, 1937年) 毕加索 (西班牙)



百老汇的爵士音乐 (油画, 1942-1943年) 蒙德里安 (荷兰)

线来造形, 用色则只用三原色和黑白灰。《百老汇的爵士音乐》以水平线和垂直线的构成象征百老汇纵横交错的道路, 大小不等的各种色块所形成的节奏象征爵士乐的节奏。这种表现手法应当说也是一种有益的探索。

西班牙著名画家毕加索的《格尔尼卡》, 是为抗议德国法西斯野蛮轰炸西班牙小城格尔尼卡而创作的巨幅油画 (349.3×776.6 厘米)。很显然, 它的主题思想是非常明确的, 但手法则完全不同于传统绘画。它综合了立体派和超现实主义绘画等手法, 以发出嘶烈的哀鸣的马象征受难的西班牙人民, 露出狰狞的笑的牛头象征残暴与黑暗, 其他则表现由苦难所造成的暴烈恐怖的气氛。为了与这气氛相适应, 毕加索打破了油画的惯例, 全画只用黑白灰三色。很显然, 这一作品完全打破了传统的造型方法, 但它同样达到了控诉德国法西斯的目的。

二、现代雕塑

西方现代雕塑与现代绘画一样, 与西方传统的雕塑相比, 也呈现出一种新的面貌。这里选择的四件作品可以说明这一点。

法籍罗马尼亚雕塑家布朗库西的肖像雕塑《波嘉尼小姐》, 运用高度单纯化的造型, 着重表现对象的本质特征。它从根本上改变了人们对雕塑艺术的传统观念, 所以布朗库西被誉为“西方现代雕塑之父”。

英国著名雕塑家亨利·摩尔的《国王与王后》, 乍一看, 奇形怪状, 有如怪物。但是, 仔细观看, 在这强烈的变形之中使人感到一种古代国王无上的威严。而作者正是要表现这种精神的力量, 而不是简单的模拟。这种艺术表现手法在原始艺术中早已存在。摩尔的这一作品也正是从原始艺术中吸取了创作的灵感。

法籍雕塑家扎特金的《被破坏的鹿特丹市纪念碑》, 是荷兰人民在第二次世界大战结束后为重建被德国法西斯毁坏的鹿特丹市而兴建的一座大型纪念碑。作者运用立体派的造型方法, 塑造了一个“对野兽般的非人道行为充满憎恨的呐喊”的巨人形象, 具有一种震撼人心、使人难以忘怀的艺术表现力。

矗立在美国纽约现代科学技术史博物馆前广场上的题为《无限大》的雕塑, 是西方近几十年流行的线型雕塑, 它近乎抽象雕塑, 但它那富于变化的线条加上它的题目, 使人产生无穷的遐想。

对上述作品, 由于我国的艺术观念和欣赏习惯、审美趣味与西方不同, 一些人对其中的作品可能存在难于接受和理解的情况, 但从西方美术发展的角度来看, 西方现代绘画与现代雕塑, 突破了西方传统美术比较单一的模式, 从不同方面扩大和丰富了西方美术的艺术语言和艺术表现力。对于我们来讲, 则扩大了艺术视野, 也便于从中吸取对我们有益的成分。

复习思考题:

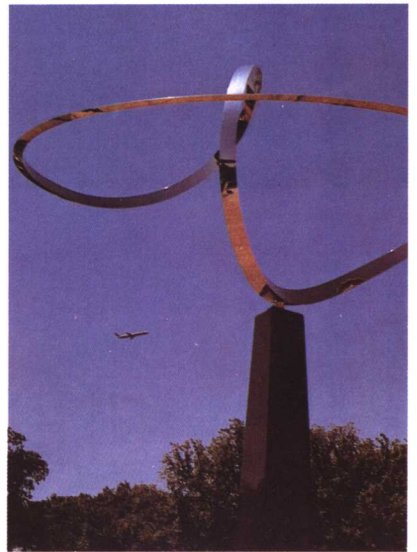
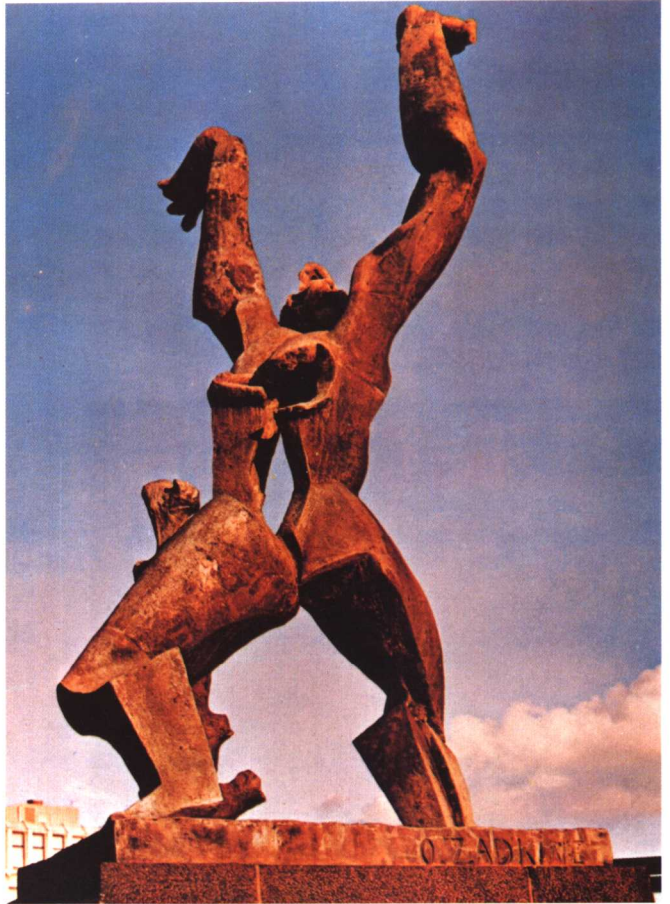
你怎样看待西方现代绘画与现代雕塑?

雕塑



波嘉尼小姐 (青铜, 1913年)
布朗库西 (法国)

被破坏的鹿特丹市纪念碑 (青铜, 1933年)
扎特金 (法国)



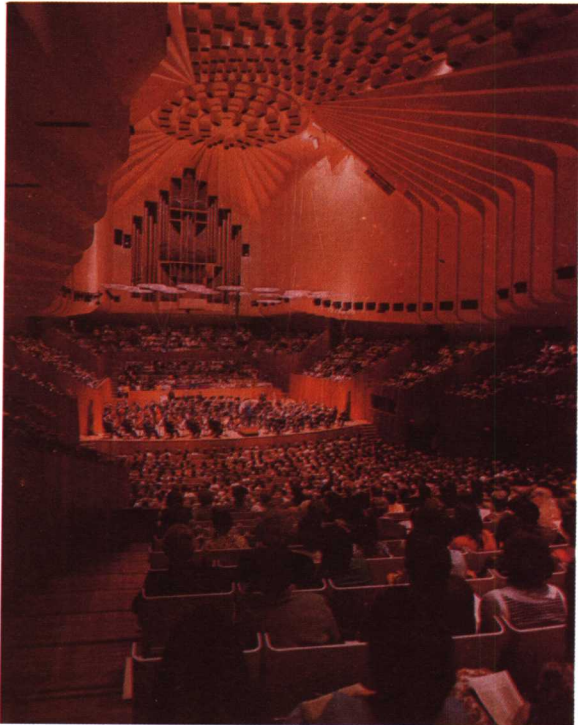
无限大 (不锈钢, 1967年)
约瑟·德里维拉 (美国)

国王与王后 (青铜, 1952—1953年)
亨利·摩尔 (英国)

第四课

外国现代建筑艺术

举世闻名的法国巴黎埃菲尔铁塔，虽建于上一世纪末，但它至今依然是法国巴黎的象征，是全世界人民所赞扬的伟大建筑之一。然而，在它建造和落成之后，却遭到了法国许多人包括一些著名作家的反对。这是因为它彻底摆脱了西方传统建筑观念和形式的束缚，采用新材料和新技术，创造了崭新的符合时代要求的新的建筑形式和新的建筑风格。所以，埃菲尔铁塔的产生标志着世界现代建筑的开始。



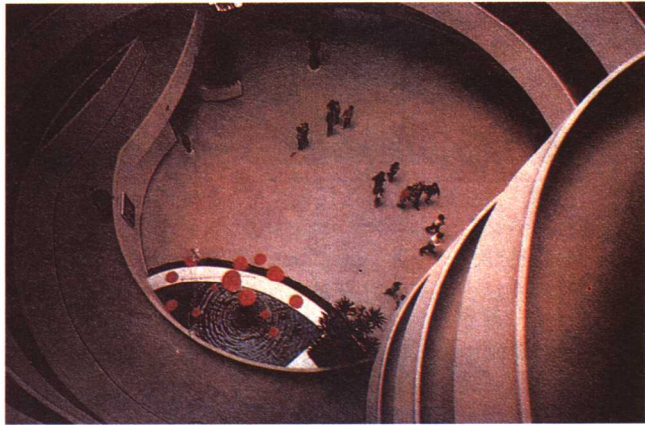
悉尼歌剧院内景

进入二十世纪后，随着科学技术的迅速发展，要求建筑更好地为新的时代、新的社会现实服务；同时，建筑艺术作为一种观念形态，也有一个如何表现新的时代、新的思想观念的问题。所以，以欧美国家为中心的外国现代建筑发生了日新月异的变化。这些变化主要体现在：体现了现代科学技术成就的高层与超高层建筑，在世界各大城市拔地而起；满足现代社会需要的各种新的建筑类型，如展览馆、商场、旅馆、机场等；新的建筑材料的不断产生，促进了现代建筑结构的发展，从而创造出许多不同于古代砖石结构的形形色色的建筑造型，把世界装点得越来越美；这些建筑除了注重自身的功能、造型以外，同时强调与环境的谐调，从而使外国现代建筑在近一个世纪中所发生的深刻变化，远远超过任何一个历史时期。从艺术欣赏的角度来看，外国现代建筑艺术具有以下一些显著的特点：

首先，由于现代建筑普遍重视各种建筑类型的功能，对建筑空间的处理十分重视。按照现代建筑的新观念，“空间”是建筑的“主角”。因为，建筑就其本质来讲是利用一定的物质材料创造供人们进行各种活动的空间。过去西方古典建筑样式流行的相当长的历史时期内，建筑师往往把主要的精力放在对建筑实体的艺术处理上；而现代建筑师则认为，墙、柱、屋顶……只不过是建筑的外壳，人们建造房屋的根本目的不在于取得这个外壳，而在于取得这个外壳所包含的那个空着的部分——建筑内部空间，同时还包括建筑物与建筑物之间，建筑与周围环境中的树木、水面、山峦、街道、广场等形成建筑的外部空间。建筑就是以它创造的内外空间满足人们生产、办公、生活、娱乐等各种需要。外国许多优秀的现代建筑都体现了重视内外空间的特点。例如著名的澳大利亚悉尼歌剧院，不仅建筑造型奇特，既似群帆泊港，又如白鹤惊飞，极易激发人们的想象力，而且它与周围的环境十分协调。歌剧院音乐厅的内部空间宏大华丽，符合音乐厅的功能需要。再如，由美国现代建筑设计大师赖特设计的纽约古根汉姆美术馆，它的造型之所以与众不同，完全是由于赖特对建筑空间的探索。他认为，参观一个展览时，应当让人连续地处在展品的特定环境气氛中，不当像传统的展览馆那样被各个房

悉尼歌剧院（澳大利亚）
（丹麦）伍重设计



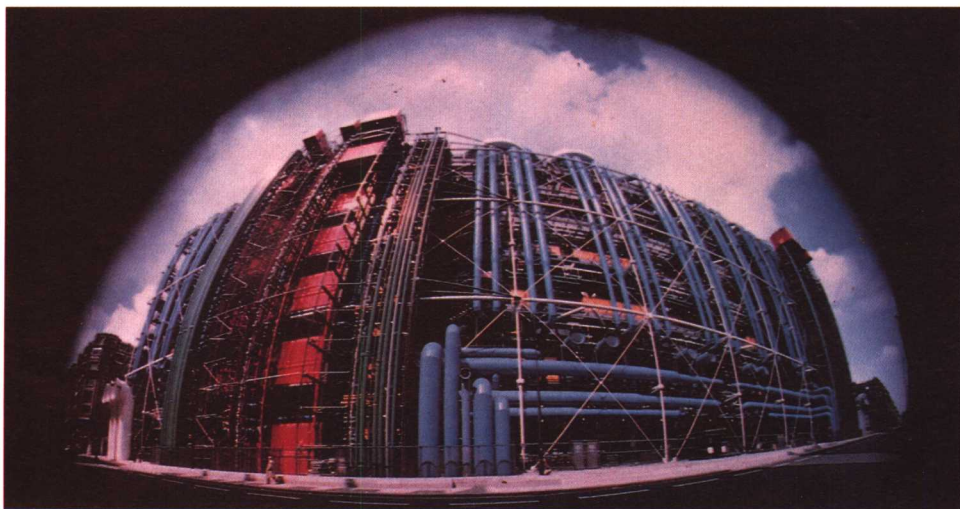


纽约古根汉姆美术馆外观（美国） 1956—1959年 （美）赖特设计

纽约古根汉姆美术馆陈列大厅

间之间和各个楼层之间的间断所干扰、所打断。为此，他设计了这座螺旋形的美术馆。美术馆的六层高的陈列大厅是个螺旋形的圆筒，参观的人先乘电梯一直到顶层，随后顺着螺旋坡道边看展品边向下走。也可以自下向上参观，到顶层后乘电梯下去。参观者始终处在展品所形成的特定环境气氛之中，同时从展览厅的任何地方都可以看到其它各层参观者的活动，更增添了一种情趣。

其次，外国现代建筑的造型打破了传统建筑比较单一的形式，其造型丰富多彩，千姿百态。这一方面是由于现代建筑要适应现代社会的各种需要，各种类型的建筑需要创造出与其功能相适应的建筑形式，另一方面也是由于新材料、新结构的运用，以及新的艺术思潮的不断出现，特别是西方现代艺术对个性的强调。所以，同样是展览馆建筑，既有像美国纽约古根汉姆美术馆那样形似神奇的“大蘑菇”的造型，又有突破常规，强调以建筑结构和设备作为建筑装饰的、形似化工厂的巴黎蓬皮杜文化中心。再如，现代的办公大楼，既有像纽约曼哈顿高层建筑群那样的显示雄厚的经济实力而设计的形体单纯的超高层建筑，又有像德国慕尼黑的巴伐利亚发动机公司办公楼那样采用罕见的悬挂式结构的、风格独特



巴黎蓬皮杜文化中心（法国）1977年
（意）皮阿诺（英）罗杰斯设计

慕尼黑巴伐利亚发动机公司办公楼（德国）
1972年建成（德）卡尔·施万策尔设计

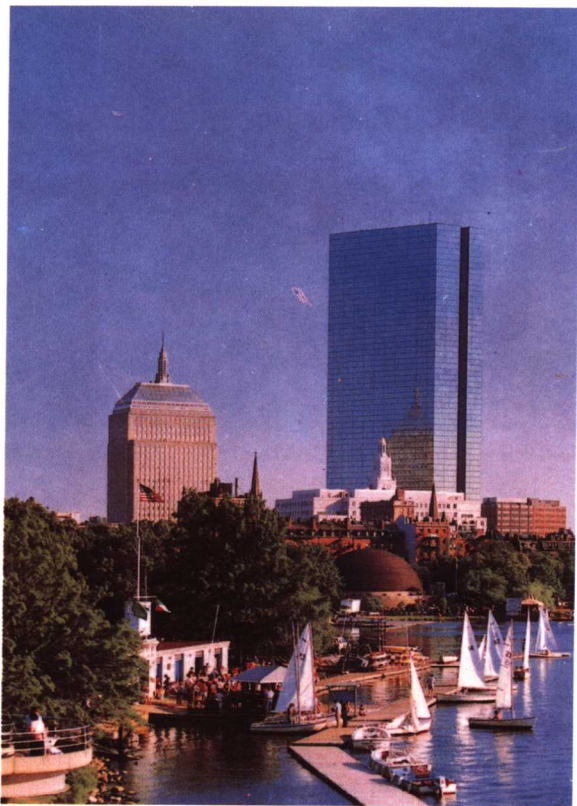
的圆筒形塔楼。

第三，建筑装饰的单纯化与多样化，是外国现代建筑艺术的另一个重要特点。在西方古典建筑中，建筑装饰占有相当重要的地位，柱式中的各种雕刻、卷涡、凹槽等都是构成古典建筑优美形象必不可少的装饰手段。随着资本主义工业化的进展，新技术、新材料、新结构在建筑中的广泛应用，传统的装饰手段与装饰手法往往成了累赘。于是，本世纪初就有许多建筑师，提出对建筑装饰要进行“净化”，即装饰的单纯化，提倡从建筑的结构和材料本身去寻求建筑的美，因而使现代建筑装饰日趋多样化。例如美国纽约曼哈顿的许多高层与超高层建筑，虽然外观很少装饰，但它们单纯而又明确的几何形体仍给人以一种简洁的美。此外，本世纪六十年代以后日益流行的玻璃幕墙建筑，如由著名的美籍华裔建筑师贝聿铭设计的高 60 层的美国波士顿汉考克大厦，不仅大大减轻了建筑自身的重量，而且由于它使用的是一种特殊反射玻璃，它像一面巨大的反射镜，随着日光、月色、灯光的变化，使静止的建筑物产生变幻无穷的奇妙景观，开阔和丰富了城市景观。

总之，外国现代建筑艺术，无论就其内外空间的处理、建筑造型的丰富多样性，还是建筑装饰的新风格，无不体现了鲜明的时代特点。人们从现代建筑的发展看到了人类的创造力是无穷尽的，我们的世界将变得越来越美好。

复习思考题：

1. 外国现代建筑艺术有哪些主要艺术特色？
2. 运用所学到的知识，分析一下你所喜欢的国内外现代建筑。



波士顿汉考克大厦（美国）
1971 年建成 （美）贝聿铭设计

纽约曼哈顿高层建筑群（美国）



选修课 美术欣赏

第一课 传神 气势 气韵 意境

传神

据载，东晋大画家顾恺之画人像往往数天不画眼睛，问其原因，他说：“四体妍蚩，本无关妙处；传神写照，正在阿堵（即“这个”，指眼珠）之中”。他谨慎地最后画眼睛，是为了形象的传神。“传神”，是评价人物画的重要的方面。顾恺之强调的是眼睛的传神，但传神的因素是多方面的。唐代大画家韩幹与周昉同时为赵纵画像，画完后让其夫人看哪张画得像。其夫人说：“前者空得赵郎形貌，后者兼移其神气，得赵郎情性言笑之姿。”可见“传神”，既在眼睛，又在面部呈现的表情以及姿态表情和动态表情。珂勒惠支的《面包》，画中的母亲面对饥饿得嗷嗷讨食的孩子，悲痛地扭过身躯，那抽泣的动态表情具有震撼心灵的艺术感染力，其含蓄的表现可以激发观众的联想与想象，去丰富那无奈的悲哀和作为一个母亲无食给孩子的巨大的精神痛苦。这个传神的动态表情胜于老泪纵横的面部表情，是艺术家对表情传神的深切体验和艺术处理的高妙之处。

传神离不开表情，表情离不开有感情的形象。传神，多指表现人物形象，但在山水、花鸟画中，也讲传神，有的画家就提出为祖国山河传神写照。山水何以有神，花鸟何以有情，这传神一方面指它们自身的生命力呈现的外貌形态，传达其自然生命力的形态之神；另一方面是指艺术家对自然感受的情感和将主观精神移入表现对象，加以艺术想象，使作品中有生命或无生命的物象也有了“表情”，产生了“活力”，可谓“情缘景而发，景以情而活”。《平林霁色图》中的山水，于宁静中蕴含

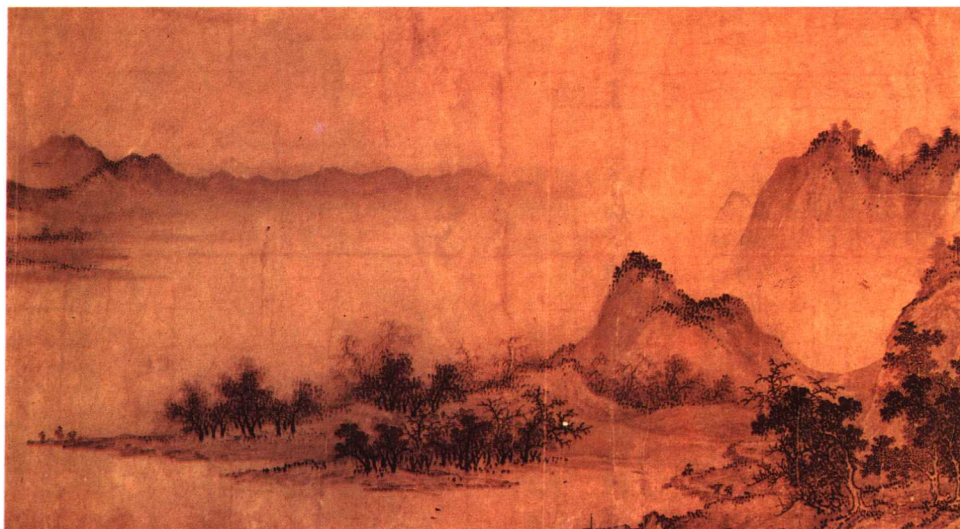


面包 珂勒惠支（德国）

生机蓬勃的表情活力；《在激流中前进》中的黄河水涌动着激荡的神情；《转战陕北》不仅毛泽东主席的形象具有豪壮的神情，就连那黄土山也具有一种豪气。当艺术家以传达主观精神为主的时候，即使一草一木也变成了传达“精神”主题的有“表情”的有“生命”的形象了。



在激流中前进
杜健



平林霁色图
董源(宋)

气势

传神与气势相联系。

气势主要指艺术家内心世界运动的起伏与感情的波澜。自然物象的运动起伏、大小、走向也构成一种“势”，艺术家运笔的方向也是一种“势”。当这种势与艺术家内心世界的情感波澜融为一体，体现在作品中的艺术形象便构成整体作品的一种气势，使作品形象更具有传神的表情和传情的感染力。这种气势，也体现了艺术家对所表现的事物的认识和理解。《转战陕北》构图、山势造型和用笔，均构成雄浑博大的气势，富有感染力，表现出革命领袖毛泽东面对敌人的围攻，临危不惧，镇定自若，胸有雄兵百万，运筹帷幄，指点江山的精神，也是艺术家对这一伟大人物和革命事业的理解程度的体现和情感的体现。《在激流中前进》黄河水自天上来，巨大漩涡夹杂浊浪泥沙向前咆哮，势不可挡，衬托出在激流中与自然搏斗的勇士气概，传达出一种民族的精神和画家的情感。《千里江山图》以长卷表现江山绵亘千里的的气势，我们从该画的局部中也可以感受到纵向深远的开阔气势以及画家的博大胸襟。



转战陕北 石鲁

千里江山图(局部)王希孟(宋)

