

中国象棋入门丛书

陈日旭 编著  
葛维蒲 审校

# 象棋布局

入门

湖南人民出版社

六棋

# 布局

●  
入门

中  
编著 葛维蒲 审校  
棋入门丛书

湖南人民出版社

## 图书在版编目(CIP)数据

象棋布局入门/陈日旭编著. —3版. —长沙:  
湖南人民出版社, 2003.9

(中国象棋入门丛书)

ISBN 7-5438-1473-0

I. 象... II. 陈... III. 中国象棋-布局  
(棋类运动) IV. G891.2

中国版本图书馆 CIP 数据核字(2003)第 083045 号

责任编辑:莫金莲

装帧设计:卜艳冰

## 象棋布局入门

陈日旭 编著

葛维蒲 审校

\*

湖南人民出版社出版、发行

(长沙市展览馆路 66 号 邮编:410005)

湖南省新华书店经销 望城县印刷厂印刷

2003 年 9 月第 3 版第 1 次印刷

开本:787×1092 1/32 印张:12

字数:271,000 印张:1-5,000

ISBN7-5438-1473-0

G·320 定价:19.00 元

## 前 言

象棋的布局，如同建造高楼大厦必须夯实地基一般，也是全盘对弈的一个基础工程。有了坚实的基础，就可以施展中、残局的棋力才华。为什么近几年来，高手之间的对局和棋越来越多，这里面除了他们之间的实力不相上下外，一个主要原因，就是由于他们对布局的十分注重和深入研究，工整、规范的开局，使他们谁也无法占到明显的便宜。一句话，如果布局基础没打好，何谈中盘厮杀和残棋较量呢？

象棋布局大体可分为“炮局”、“兵局”、“相局”、“马局”四大类，本书按象棋布局类型分八章逐一阐述和分析，既各有侧重，独立成篇，又相互贯通，融为一体。力求以简练的语言概述象棋布局的方法和要领，书中列举的大量实例，把象棋的布局基本阵式大致纳入其中，但当然不是全部，也不可能是全部。这一方面是限于篇幅，另一方面是受到浩瀚的象棋艺术的制约，即受到时间和空间的限制。近期，湖南人民出版社再版此书，责任编辑邀我再作修订补充。笔者对近年一些重大的、有明显发展的布局，作了增补，同时在“象棋开局概论”中，补充了开局的基本原理和相关知识，以体现与时俱进的宗旨。然而因布局发展之快，使人们的脚步难以跟及，这就仍难免挂一漏万，故此书仅供读者在举一反三、融汇贯通的基础上聊作

参考。

鉴于作者的棋艺水平和写作能力，选材、编著的过程中可能会有疏漏、失误，恳请读者批评、指正。

编著完稿后，又蒙葛维蒲君协助审校。在此顺致谢意！

陈日旭

2003年6月

# 目 录

第一章 象棋开局概论.....	( 1 )
第二章 中炮对屏风马.....	( 13 )
第一节 中炮盘头马对屏风马.....	( 13 )
第二节 中炮巡河车对屏风马.....	( 22 )
第三节 五六炮对屏风马.....	( 26 )
第四节 五六炮过河车冲中兵对屏风马平炮兑车.....	( 31 )
第五节 五七炮 (进七兵) 对屏风马进 7 卒.....	( 39 )
第六节 五七炮 (进三兵) 对屏风马进 3 卒.....	( 42 )
第七节 五七炮 (不进兵) 对屏风马进 7 卒.....	( 47 )
第八节 五七炮 (直横车) 对屏风马进 3 卒.....	( 58 )
第九节 五八炮对屏风马.....	( 62 )
第十节 五九炮过河车对屏风马平炮兑车.....	( 68 )
第十一节 中炮横车七路马对屏风马左象.....	( 75 )
第十二节 中炮过河车对屏风马左马盘河.....	( 81 )
第十三节 中炮缓开车巡河炮对屏风马.....	( 90 )
第十四节 中炮直横车对屏风马两头蛇.....	( 99 )
第十五节 中炮过河车对屏风马横车.....	( 110 )

<b>第三章 顺手炮、列手炮及半途列炮</b> .....	(120)
第一节 顺手炮直车对缓开车.....	(120)
第二节 顺手炮直车对横车.....	(129)
第三节 顺手炮直车两头蛇对双横车.....	(136)
第四节 顺手炮横车对直车.....	(140)
第五节 列手炮.....	(149)
第六节 半途列炮.....	(154)
<b>第四章 中炮对反宫马</b> .....	(174)
第一节 五六炮对反宫马.....	(174)
第二节 五七炮对反宫马.....	(181)
第三节 五八炮对反宫马.....	(191)
第四节 中炮横车对反宫马.....	(200)
<b>第五章 中炮对单提马及其他</b> .....	(209)
第一节 中炮对单提马横车.....	(209)
第二节 中炮对左三步虎.....	(217)
第三节 中炮对右三步虎.....	(234)
第四节 中炮对鸳鸯炮.....	(248)
第五节 中炮对龟背炮.....	(260)
<b>第六章 过宫炮、仕角炮</b> .....	(267)
第一节 过宫炮对还中炮.....	(267)
第二节 过宫炮对进卒.....	(273)
第三节 仕角炮.....	(276)
<b>第七章 进兵局</b> .....	(282)

第一节	对兵局·····	(282)
第二节	挺兵对进马·····	(300)
第三节	挺兵对卒底炮·····	(316)
<b>第八章</b>	<b>飞相局、起马局及边马局·····</b>	<b>(335)</b>
第一节	飞相局对过宫炮·····	(335)
第二节	飞相局对左中炮·····	(340)
第三节	飞相局对右士角炮·····	(349)
第四节	飞相局对其他·····	(354)
第五节	起马局·····	(360)
第六节	边马局·····	(365)



## 第一章 象棋开局概论

象棋开局，亦称布局。

为研究方便，人们一直把一盘棋分为开局、中局、残局三个阶段。三个阶段互相贯通，无明显界限，但又有区别和相对独立性。

开局是一局棋的开始阶段，从对弈的第一着起，大致至10余回合结束。棋界一直有这样的标志：一是双方大子（指车、马、炮）已出动，总步数达10余回合；二是双方布局阵式初见轮廓，或早或迟出现了布局类型的确切名称；三是双方兵力已呈现短兵相接、一触即发态势。这就是我们所说的开局阶段。

象棋开局是整个对局过程中的最初阶段，犹如一部大型音乐史诗的序曲部分，但这个“序曲”很重要，它是一种“基调”，起着导向作用，全“剧”的思路根据“序曲”而进行。开局又如建造高楼大厦前打下的地基，“根基”不牢，高楼将倾倒。因此，开局在全盘中占有重要地位，也可说起着主导作用。

开局的主要任务是出动子力，抢占要津，互相掩护，形成整体，准备作战，组成理想的能攻善守的阵容；同时也可控制对方子力的出路，限制对方局势的发展，便于己方进攻，这就是我们通常说的“先手”或“优势”。下面我们再从棋盘的战

略位置、开局的基本原理和要求、开局的战略战术、怎样下好开局几方面进行研究。

## 一、棋盘上的战略位置

中国象棋的棋盘是方形的，上面由 9 条竖线和 10 条横线交叉组成，中间竖线不划通的部分称为“河界”。为便于表达和学习，我们可以对不同位置赋予不同名称。

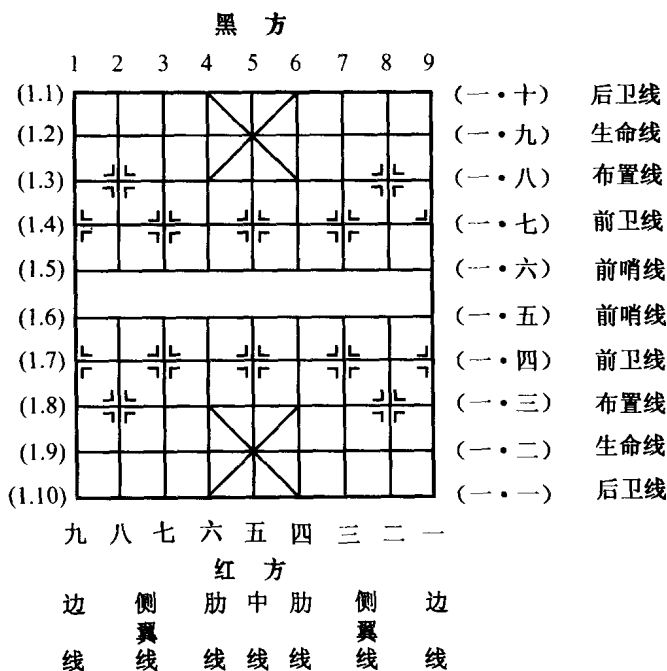


图 1.1—1

如图 1.1—1，横线名称有 5 种：

后卫线：(一·一)、(1·1) 路横线称后卫线，亦称底线，

它是帅、将安身的所在地，必须严加防卫。如被对方兵力盘踞，就有危险，尤其要防备沉底车、炮的联合攻击。

生命线：(一·二)、(1·2)路横线称生命线，亦称攻杀线。此地为己方安全的命脉，不少杀法均由这里组织发起，战略位置十分重要，故应小心防卫。

布置线：(一·三)、(1·3)路横线称布置线，亦称布兵线。这里往往是炮、马、相(象)各子的聚集地，并可互相联系，筑成防线。

前卫线：(一·四)、(1·4)路横线称前卫线，亦称控制线或卒林。此地如屯积兵力，易于控制大局，是双方攻守之要点，是兵家必争之地。

前哨线：(一·五)、(1·5)路横线称前哨线，亦称河口、河沿。它是双方阵地的前沿边界，是发起进攻的“桥头堡”。防御一方，往往用巡河车、巡河炮据守，阻止对方兵力深入。

竖线名称有以下4种：

中线：五、5路线称为中线。它的两端为帅、将的首府，且直贯九宫，直接关联帅、将之安危，必须严加戒备。

肋线：四、6，六、4路线称为肋线。它位于九宫之两侧，故亦称肋道。它的位置直接迫近帅、将，属咽喉要道，应密切注意看护或守备。

侧翼线：二、8，八、2，三、7，七、3路线称为侧翼线。它的范围略为宽广，是调兵遣将、运兵布阵的阵地，应保持协调和畅通。

边线：一、9，九、1路线称为边线。它是侧击的发起地带，可迂回包围，策应中路，支援肋线，作用不可低估，有时还十分微妙，须十分重视。

## 二、开局的基本原理和要求

开局的基本原理是：先手方须力争主动，确保优势；后手方则要摆脱被动，反夺先手。双方围绕这一争斗焦点，演绎出门类繁多的各式阵形。

开局的基本要求是：对局双方根据战略、战术的需要，各自调遣兵力，抢占要津，部署阵营。在组织和运子过程中，要注意区别子力的主要、次要及其作用，以便有序和及时开出，彼此呼应，构成一个相当机动的战斗体系。切忌不可急功近利，在布局尚未就绪时，就凭一两个攻子展开进攻，造成欲速不达、反受其累的被动局面。具体分为以下5点：

### 1) 出动力要迅速

下棋如同作战，必须把有生力量尽快开动到有利阵地，占领据点，随时备战。那种一个棋子在开局时走动过多，影响全盘兵力布置的着法是不足取的。

### 2) 两翼发展须均衡

由于象棋的大子分别在两翼，因此要求两翼的兵力相继出动，平衡发展。如果一翼子力深入冒进（这与有战略性、有计划的急攻型布局有原则区别，不能混为一谈），另一翼子力却迟迟未动，则易犯孤军深入、后继不力、前后脱节的毛病，导致局面被动和恶化。下面举两个开局实例，从正反两方面来说明这个道理。

#### 〔例1〕

- |         |      |         |      |
|---------|------|---------|------|
| 1. 炮二平五 | 马8进7 | 2. 马二进三 | 车9平8 |
| 3. 车一平二 | 卒7进1 | 4. 车二进六 | 马2进3 |
| 5. 兵七进一 | 炮8平9 | 6. 车二平三 | 炮9退1 |
| 7. 马八进七 | 士4进5 | 8. 炮八平九 | 炮9平7 |

9. 车三平四 车1平2      10. 车九平八 马7进8

如图 1.2—1 局面，双方开局基本定型，符合开局结束的几个标志。即双方大子均已出动，并达 10 个回合；布局类型属典型的“五九炮过河车对屏风马平炮兑车”；红方有车四进二捉炮、车八进六过河等多种手段，黑方有卒 7 进 1 胁车反击着法，双方呈现短兵相接态势。从子力部署来看，双方子力分别置于两翼，且互能照应，遵循“两翼开动”的原则要求，形势大体相当。

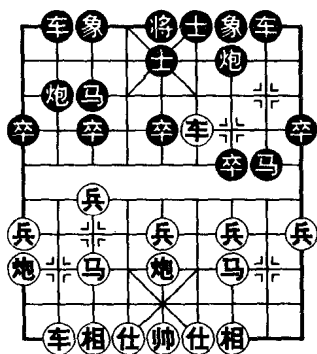


图 1.2—1

〔例 2〕

1. 炮二平五 马 8 进 7
2. 马二进三 车 9 平 8
3. 车一平二 马 2 进 3
4. 兵三进一 卒 3 进 1
5. 车二进六 象 3 进 5
6. 车二平三 炮 8 进 4
7. 相三进一 士 4 进 5
8. 兵三进一 车 8 进 2
9. 车三平四 炮 2 进 1
10. 车四退二 车 1 平 4

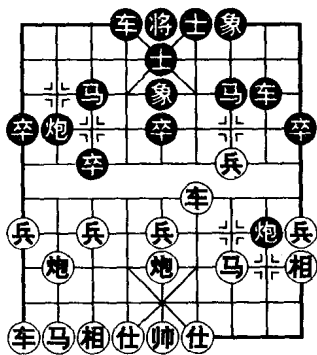


图 1.2—2

如图 1.2—2 局面，红方未能遵照“两翼开动”的要求，右路单车深入敌阵，虽然掠取一卒，但明显影响左翼子力的开动，酿成“半身不遂”。黑方抓住红车冒进的弱点，巧妙地利用攻击红车的机会巩固中路，加快出子速度，结果两翼齐飞，

车占肋道，右马待机而出，左炮可压制三路马或沉底取势，显已夺得主动权，红方陷入被动局面。需要指出的是红方第5回合车二进六不妥，给黑方以可乘之机。应走马八进九，以下卒1进1，炮八平七，马3进2，车九进一，象7进5，车九平六，车1进3，双方阵容皆严整，形势大致均等。

### 3) 子力协调有联系

开局一方面要出动大子，另一方面还要注意互相掩护，互相策应，密切联系，协同作战，组成一个能攻善守、攻守兼备的整体。如果各子缺乏联系，各行其事，会形成一盘散沙，很容易被对方利用弱点，各个击破，逐个歼灭，以致很快落入颓势而不能自拔。

### 4) 抢占要点须及时

开局之初，大子的开动，以迅速占领要点为目的。如果你不占领，就会被对方所占据。占据要点后，由于位置有利，子路畅通，照应前后左右，策应其余兵力，可以发挥出子力最大效力，事半功倍，并保持稳固、有利的“棋形”，捏成一个拳头，乘势而进，渐入中局。

### 5) 灵活多变敢创新

发展是在继承的基础上进行的。学习了基本开局法之后，就不能拘泥于一格，要敢变，善变，勇于创新。要了解对方的布局习惯、特点，以己之长，克彼之短，所谓“知己知彼，百战不殆”。己方的多变，才能出其不意，不被对方所掌握，一举获取棋战的主动权。

## 三、开局的战略战术

象棋布局若依照战略战术来分，大体可分为急攻型布局、对攻型布局、缓攻型布局、稳健型布局和冷僻型布局等。

急攻型布局：布局伊始，对弈双方未战几个回合，先手一方即组织和调动兵力，首先发难，展开进攻。这种在对局开始阶段，就采取激烈行动的作战阵式，称之为急攻型布局。比如，中炮急进中兵、中炮盘头马、中炮过河车进中兵对屏风马平炮兑车等，就属此种类型。

这种布局启动早，推进快，具有很强的攻击性，但须注意兵力的衔接和呼应。

对攻型布局：对局双方在一开始便剑拔弩张，摆出短兵相接的阵式，引发一场以攻对攻的惨烈厮杀。这种相互较劲、明争暗斗的布阵形式，称之为对攻型布局。例如，斗炮局（包括顺手炮、列手炮等）、半途列炮、中炮直横车对屏风马双炮过河等。

这种布局对攻性强，变化复杂，不易把握。实战中须审局严密，推算精细，否则，稍有不慎，即招祸患。

缓攻型布局：开局阶段，交战双方先部署兵力，尔后再两军对垒，刀兵相见。这种谋定而动、徐图进取的作战方式和列兵阵形，称之为缓攻型布局。比如，中炮进三兵对屏风马、中炮巡河车对屏风马、中炮巡河炮对屏风马、中炮对反宫马以及过宫炮等。

这种布局大都兵力分布均匀，弈战中讲究整体配合，采取缓攻渐进之谋略，因进攻节奏慢，常常受到对手密集防守的顽强抵抗，因而更需耐心与磨劲，切忌急躁和盲动。

稳健型布局：对弈之初，先手一方先稳固阵形，再相机行事的布阵形式，称之为稳健型布局。比如，仙人指路、飞相局、起马局以及士角炮等。

如果把攻杀类布局比作硬功的话，那么稳健型布局讲究的是内力。这种布局的特点是：阵无定型，随机应变；着法细

赋，蓄势待发。实战中多为力量型棋手所采用。

冷僻型布局属于象棋布局体系中的一个分支，多为偏局，是一种早期流行于棋坛的弈战阵形。比如，鸳鸯炮、龟背炮、迭炮等。此类布局因当时象棋水平所限和对其变化解析不够，倒也曾风靡一时。近代，随着象棋的普及和对布局研究的深入，冷僻型布局自身存在的先天不足和弱点便暴露无遗，以至逐渐遭到棋手们的冷遇，基本退出了重大赛事的舞台。但民间及一般对弈，还时有所见，但已是旧貌换新颜，有了不少改进。因此，熟悉和掌握冷僻型布局，了解破解它的方法，绝非无用，而是十分重要和必需的。

总之，无论是哪种战略战术类型的布局，无外乎象棋布局的四大类：即“炮局”、“马局”、“兵局”、“相局”，其中以“中炮”类布局在古今全局谱中为最多，运用最广，生命力也最强。

#### 四、怎样下好开局

一盘棋，从第一着起，双方互走一步，就算进入开局了。开局，看似简单，其实学问很深。为什么有的人走着走着，就觉得不对劲了？为什么有的棋局面会感到“不舒服”了呢？甚至有的棋开局不久就会白白丢子、陷入困境？这些都是因为基本功不扎实，或者说，违反了上述的布局原理和要求。下面举几个棋例进行分析。

##### 1) 争夺先手的下法

怎样夺取先手？根据规则，红方先行一步，这是“自然先手”，但只有继续进取才能保住先手并加以扩大。黑方因后走，先要采取防御方针，并创造机会反击。如走错，则会陷入更加被动的局面。



争先的问题不是孤立的，因为开局阶段要动员子力，完成一定的战略部署，这就有一个争先与布阵的关系问题。例如：

1. 炮二平五 马8进7
2. 马二进三 卒7进1
3. 车一平二 车9平8
4. 车二进六 马2进3
5. 炮八平六 车1平2
6. 马八进七 炮8平9
7. 车二平三 车8进2

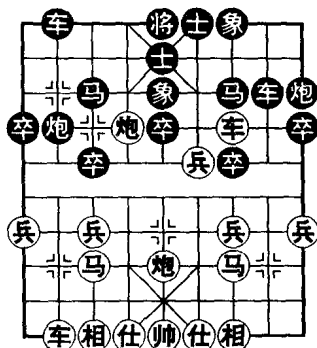


图 1.4—1

黑方如走习惯下法，即炮9退1，以下车九平八，炮9平7，车三平四，士4进5，车四进二，炮7平8（如炮2退1，炮六进六，士5退4，车四退一，红得子），车八进六，红方先手扩大。

- |          |      |          |      |
|----------|------|----------|------|
| 8. 车九平八  | 炮2进1 | 9. 兵五进一  | 象3进5 |
| 10. 兵五进一 | 卒3进1 | 11. 炮六进四 | 士4进5 |
| 12. 兵五平四 |      |          |      |

如图 1.4—1，红方保持先行之利，仍握先手。

## 2) 注意阵形的协调

如何处理好前方与后方，左翼与右翼子力的分布，使阵形协调，这是开局的重大问题。

前方的子力用于进攻，如果攻势猛烈，压制住对手，使其只有招架之功，而无还手之力，也为己方后防安全创造条件。后方子力有两重作用，既可防御，也可伺机支援前方进攻。在子力部署上，一般很少全部用于进攻或防御，通常是根据具体情况攻守兼顾。这样，开局阵形的协调便显得尤为重要。兹举一例：