

书画鉴定 必读教程

叶子著

中国古代书画鉴定

上海人民美术出版社



书画鉴定 必读教程

中国古代书画鉴定

◎叶 子 著

上海人民  出版社

主 编 李 新
策 划 薛建华
封面设计 姚正富

图书在版编目 (C I P) 数据

中国古代书画鉴定—书画鉴定必读教程 / 叶子著. — 上海: 上海人民美术出版社, 2005.5
ISBN 7-5322-4306-0

I.古... II.叶... III.①汉字—书法—鉴定—中国
②中国画—鉴定—中国 IV.J212.05

中国版本图书馆 CIP 数据核字 (2005) 第 014456 号

中国古代书画鉴定—书画鉴定必读教程

著 者: 叶 子

责任编辑: 薛建华

装帧设计: 姚正富

技术编辑: 陆尧春

出版发行: 上海人民美术出版社

(上海长乐路672弄33号)

印 刷: 上海市印刷十厂

开 本: 720 × 1050 1/16 15.5 印张

版 次: 2005年5月第1版

印 次: 2005年5月第1次

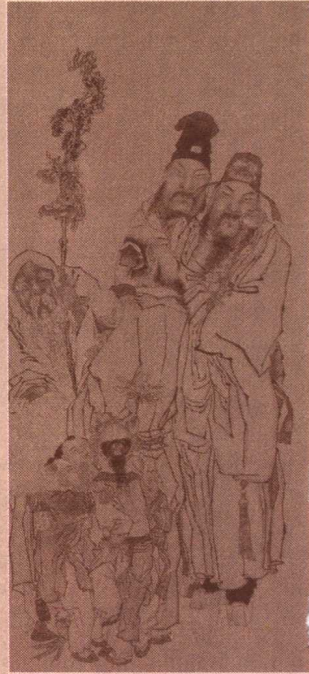
印 数: 0001-4250

书 号: ISBN 7-5322-4306-0/J·3915

定 价: 58.00 元

作者简介

叶子，现名叶三宝，1948年12月生。祖籍浙江绍兴，寓居浙江杭州。出身书香门第，自幼受旧文人家庭熏陶。酷爱文学、史学、美学和哲学。读书之余，潜心金石书画。现为美术报主任编辑，主持《鉴赏与收藏》版编辑工作。为国内中青辈中较有影响的史论家、鉴赏家。近20年来，先后编著出版了《情系山水》、《黄宾虹山水画艺术论》、《鉴识张大千》、《鉴识陆俨少》、《书画鉴赏与收藏知识问答大全》、《中国书画鉴藏通论》、《中国书画投资与收藏》、《中国现代书画鉴定》等学术专著十余种。多次出席重要的国际性学术研讨会并发表论文。他所提出的“气韵是中国绘画鉴定的最高法则”和“中国绘画发展史上存在着‘鉴古’与‘野学’两家之分”的新观点，引起了学术界和收藏界的广泛关注。



序

我与叶子的相识是在六年前的春季。那时我应《美术报》的邀请，参加该报举办的中国书画鉴定研修班的讲学。几年来，这个鉴定班在全国造成了不小的影响，而创办这个鉴定班的主持人就是叶子。对此，我常思付，面对每期这么多来自全国各地的学员，要没有相当的学识和一定的组织才能，是很难办的一件事。随着时间的推移，逐步证实了我的推测是对的。

叶子先生不但是位资深的编辑，更是一位真诚的学者。作为编辑，他有着与一般编辑人员截然不同的创造力和思维方式。他办报，坚持面向读者，面向市场。主张专家和读者共同办报。为此，他主持的《鉴赏与收藏》专版，不但深受专业人士的关注，而且更为广大读者所欢迎，成为目前林林总总的鉴藏类报刊中的一个知名品牌。而作为学者，他深研画论画史，力求实践与理论相结合，典藏与史评相结合，并从文化学的高度，将中国绘画的研究提到了一个新的高度。他对中国书画的鉴赏与度藏的历史，尤其是对中国山水画以及黄宾虹的研究有着极其精辟的独特见解。使之成为全国中青辈中较有影响的史论家、鉴赏家。

2002年11月，故宫博物院、上海博物馆和辽宁省博物馆在上海联合举办“晋唐宋元书画国宝展”，叶子应邀出席了这次大型活动，并在期间举办的“千年遗珍国际学术研讨会”上，发表了题为《论气韵在中国传统绘画鉴定中的价值及其意义》的演讲。他那从容不迫、成竹在胸的气魄与口才，令整个学术报告厅掌声雷动，不少专家学者为之折服。的确，就“气韵鉴画”这个论题来说，一般人是很难用言语表述清楚的。而叶子却凭着他大量的实践经验和深入的理论研究，加上他的学养功底，将“气韵鉴画”这个颇有争议的论题，阐述得如此的清晰，并提出了“气韵是中国绘画鉴定的最高法则”这一新的论点，从而为中国绘画的鉴定提出了一个新的研究方法，这对一位完全靠自学而成才的学子来说，是十分难能可贵的。更为不易的是，在如今这个十分浮躁的世界，叶子不事张扬，不重名利，而专注于自己的一块学术领地，默默播种，辛勤耕耘，近20年来硕果累累。他先后编著出版了《情系山水》、《黄宾虹山水画艺术论》、《书画鉴赏与收藏知识问答大全》、《鉴识张大千》、《鉴识陆俨少》、《中国书画鉴藏通论》和《中国书画投资与收藏》等学术专著十余种，并逐步形成了他自家研究的新体系，成为一位真才实学的专家。

叶子，现名叶三宝，1948年12月生。祖籍浙江绍兴。寓居浙江杭州，出身于书香门第。自幼受旧文人家庭熏陶。酷爱文学、史学、美学和哲学。读书之余，潜心金石书画。尤其是父辈留下的几卷古旧字画，一方古砚，几锭古墨，以及几本古籍书对他影响尤深。他插过队，做过工人，当过机关干部，做过大学图书馆资料员……艰苦的生活、曲折的经历和人生的磨难，这便是造成他今天成功的必然条件。

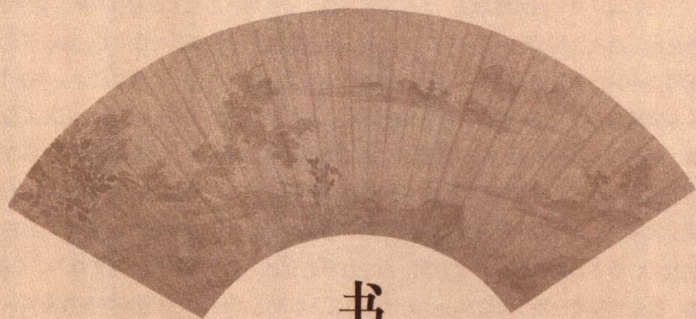
现上海人民美术出版社为叶子出版《中国古代书画鉴定》一书。这部专著与他以往出版的鉴定类专著所不同的是，它结合作者自身的鉴定实践，突出明清两代的书画鉴定，并以大量精美的图版和精辟的文字加以注释，力求深入浅出，通俗易懂，图文并茂。不失为一部经济实用、操作性较强的好书。今在此书即将付梓之际，乐以为序。

鍾銀蘭

(上海博物馆研究员、全国文物鉴定委员会委员)

2004年9月

中国
古代



书
画
鉴
定

目 录

序

第一章 古代书画鉴定的基本方法 1**一、书画鉴定的主要依据 1**

- | | |
|---------|---|
| 1. 时代风格 | 1 |
| 2. 个人风格 | 2 |
| 3. 笔法 | 2 |
| 4. 墨法 | 6 |
| 5. 设色法 | 6 |
| 6. 结构章法 | 7 |

二、书画鉴定的辅助依据 8

- | | |
|---------|----|
| 1. 款识 | 10 |
| 2. 印章 | 12 |
| 3. 纸绢 | 14 |
| 4. 装裱 | 17 |
| 5. 著录 | 17 |
| 6. 旁证材料 | 19 |

三、书画鉴定的目鉴和考证 24

- | | |
|-------|----|
| 1. 目鉴 | 24 |
| 2. 考证 | 24 |

第二章 古代书画鉴定的基本要义 25**一、古代人物画鉴定要义 25**

- | | |
|-------------------------|----|
| 1. 掌握各个时期的人物画风及其个性特征 | 25 |
| 2. 重视线描在人物画创作中的不同艺术特性 | 34 |
| 3. 传神——掌握传神在人物画鉴定中的重要作用 | 42 |

二、古代山水画鉴定要义 44

- | | |
|-------------------------|----|
| 1. 了解各流派的风格特征及其个性风貌 | 45 |
| 2. 掌握皴法在山水画创作中的主要特征 | 60 |
| 3. 意境——认识意境在山水画鉴定中的审美价值 | 65 |

三、古代花鸟画鉴定要义 68

- | | |
|-------------------------|----|
| 1. 了解花鸟的各种创作形式及其个性风格 | 68 |
| 2. 掌握梅兰竹菊的代表画家及其笔墨特征 | 73 |
| 3. 情韵——了解情韵在花鸟画鉴定中的重要意义 | 78 |

四、古代书法鉴定要义 81

- | | |
|-------------------------|----|
| 1. 掌握不同书体的结构特点及其用笔特性 | 81 |
| 2. 了解历代书法代表作的不同传世形式 | 82 |
| 3. 抓住变革时期代表书家的时代风格与个性特征 | 89 |

第三章 明代书画鉴定 92

目 录

一、明代人物画鉴定	92
1. 明代早期人物画鉴定	92
2. 明代中期人物画鉴定	95
3. 明代晚期人物画鉴定	97
二、明代山水画鉴定	101
1. 沿袭元代画风的山水画鉴定	101
2. “浙派山水”及“院体”山水画鉴定	104
3. “吴门画派”和“吴门四家”山水画鉴定	108
4. “华亭画派”山水画鉴定	117
5. 蓝瑛和“武林画派”山水画鉴定	122
三、明代花鸟画鉴定	125
1. 明代工笔花鸟画鉴定	126
2. 明代写意花鸟画鉴定	126
3. 明代梅、竹画家的作品鉴定	133
四、明代书法鉴定	136
1. 明代前期书法鉴定	136
2. 明代中期书法鉴定	139
3. 明代后期书法鉴定	143
第四章 清代书画鉴定	149
一、清代人物画鉴定	149
1. 清代“画院”人物画鉴定	149
2. “扬州画派”人物画鉴定	152
3. 改琦和费丹旭的人物画鉴定	154
4. 晚清“海派”人物画鉴定	156
二、清代山水画鉴定	158
1. “四王”山水画鉴定	159
2. 吴历和恽寿平山水画鉴定	164
3. “四僧”山水画鉴定	166
4. “金陵八家”山水画鉴定	170
5. 新安地区山水画鉴定	172
6. 其他山水名家的鉴定	176
三、清代花鸟画鉴定	179
1. 恽寿平及其“常州画派”花鸟画鉴定	179
2. 八大和石涛的花鸟画鉴定	181
3. “扬州八怪”花鸟画鉴定	182
4. 清代早中期其他花鸟画鉴定	187
5. “海上画派”花鸟画鉴定	190
6. “岭南画派”花鸟画鉴定	195

目 录

四、清代书法鉴定	196
1. 清代早期书法鉴定	196
2. 清代中期书法鉴定	199
3. 清代晚期书法鉴定	202
第五章 古代书画作伪及其鉴定方法	205
一、完全作伪的形式与鉴定	205
1. 摹制	205
2. 临制	206
3. 仿作	206
4. 造作	207
5. 代笔	212
二、部分作伪的形式与鉴定	213
1. 改款	213
2. 添款	214
3. 减款	214
4. 拆配	214
三、做旧的形式与鉴定	216
1. 纸绢做旧及鉴定	216
2. 整体做旧及鉴定	216
第六章 古代书画鉴定的具体步骤和方法	217
一、鉴定的具体步骤	217
1. 绘画	217
2. 书法	219
二、鉴定的具体方法	221
1. 正论鉴定法	221
2. 反论鉴定法	222
3. 气韵鉴定法	223
4. 真伪的标准与尺度	225
附录	227
公元干支纪年对照表	228
月令节序异称表	228
明清历史纪年简表	229
本书主要参考书目	235

第一章 古代书画鉴定的基本方法

中国古代书画的鉴定,尽管方法有多种多样,但归结起来,就是目鉴和考证两个方面。然就目鉴和考证来说,其鉴定的依据有二:一是主要依据;二是辅助依据。除此之外,还有对书画作伪的鉴定方法。另外,对书画的做旧也有一套鉴定方法。

一、书画鉴定的主要依据

在对古代书画的具体鉴定过程中,以什么为鉴定的主要依据?也就是说,什么是鉴定的主要内容?回答自然是书画作品的本身。它包括时代风格和个人风格两个方面。而这些风格特点反映在书画作品的本身,即指用笔用墨的艺术水准,结体、造型、构图的技巧和创作的题材内容等(图1)。



图1 快雪时晴帖 [晋]王羲之

一件需要鉴定的书画作品,其实是由多种形式组合而成的艺术复合体。它既有书画作品内容的本身,又有书画家本人的题跋,他人的题跋,还有作者和鉴藏者的印章,以及装裱的形制及所用的纸绢等。这些都与书画鉴定的方法和依据密切相关。

1. 时代风格

所谓的时代风格,应该包括两个方面的内容:一是某个时代的政治、经济、文化和风俗等在书画创作中所留下的特征及痕迹。它包括每个时代的风土人情、穿着打扮、建筑样



式和审美倾向。二是指在同一时代中,各个特殊形式的书体或画风,都有它的来源和基础,即通过其师承渊源与彼此间的影响等所产生的某些相通之处(图2)。

图2 宫乐图 [唐] 佚名

此图虽无名款,但专家一般定其为唐代作品,这就是依据人物的形态,穿着的衣衫,桌凳的形状,以及画中所透露出来的画风,均符合唐时的风土人情和审美习惯。这便是所谓的时代风格。



2. 个人风格

所谓的个人风格,是指每位书画家由于各人的思想观念不同,性格修养不同,师承关系和审美观的不同,以及使用工具与运笔用墨习惯的不同,反映在作品上也就形成了自己的风格(图3)。

3. 笔法

笔法,简单地讲就是用笔,是指书画作品中点与线运行的形态和方法,它包括执笔与用笔两个方面。因为中国书画全赖点与线以表现形象、抒发感情,因此笔法就成为鉴定书画的核心和依据。离开笔法,鉴定就无从谈起。

从形式上看,笔法可归纳为中锋、侧锋、逆锋、偏锋、拖锋、回锋等,又由于每位书画家执笔与下笔的方式不同,又会产生轻重、徐疾、偏正、曲折、方圆和虚实的不同。反映在书画作品上,便具有各种不同的形态和内容。

那么,为什么笔法在书画鉴定中起关键作用并成为主要依据呢?

首先,是中国书画特有的性质所决定的。

中国书画使用的工具是毛笔,又在易于渗透水墨的宣纸上作画,它全赖

以点与线来表示形象，以达到抒情达意的目的，因此，用笔方法的优劣是衡量书画艺术水平高下的最主要准绳。一位高水平的书画家，其用笔必定是中锋入纸，笔力内敛，既有骨力，又有韵味。为此，会不会用点、线以表现物象，是衡量一幅艺术作品的最主要的尺度；善不善用点、线，则是评价一位书画家水平高下的准绳。加上每一位书画家的笔法是经过长期磨练而自然形成的，执笔方法和用笔习惯一旦成形，就犹如一个人的性格一样，想改也改不掉。模仿者若想仿效，不是功力不到就是习性不同，必难奏效。至于模仿个性鲜明、风格突出的书画家，要想作伪更是十分困难，这就是所谓的笔墨个性。因此，鉴定书画必须首先从每位书画家的笔法入手，这是由中国书画本身的性质所决定的。

第二，共性方面，不同时期的书画家都会反映出他所处时代的笔法特征。

由于中国书画历来都十分重视笔法的运用，因此每个时代的笔墨都有创新或发展，形成一种既有传统又有新意的笔法特征，也即所谓的时代风格。譬如绘画，宋代的山水，强调师法造化，注重图真和格法，描绘地域风貌和气候变化显得具体精微，笔法紧，笔触重，呈华美多姿、新颖真妙的画风。而元代的山水，由于文人画占主流，不强调形似逼真和刻意求工，而追求物象的内在神韵，以抒发画家的主观情趣，故笔墨形式以简逸为上。善用水墨法，突出笔墨情趣，并将诗、书、画三者结合。这就是由不同时代的绘画格局所决定的。

第三，个性方面，笔法是最能表现书画家个人风格特征和个性特点的，这也是鉴定书画家个人风格中最主要的依据。

书画作品从来都是书画家个人创造的艺术成果，由于书画家们的个性爱好、师承关系、生活经历、学识修养、书画材料及生活环境的不同，加上执笔方法和用笔习惯的不同，便会形成鲜明的个性特征（图4）。而时代风格的形成，又是由所处这个时代的书画家所共同创造的，因而个人风格与时代风格相比，显得更为重要。

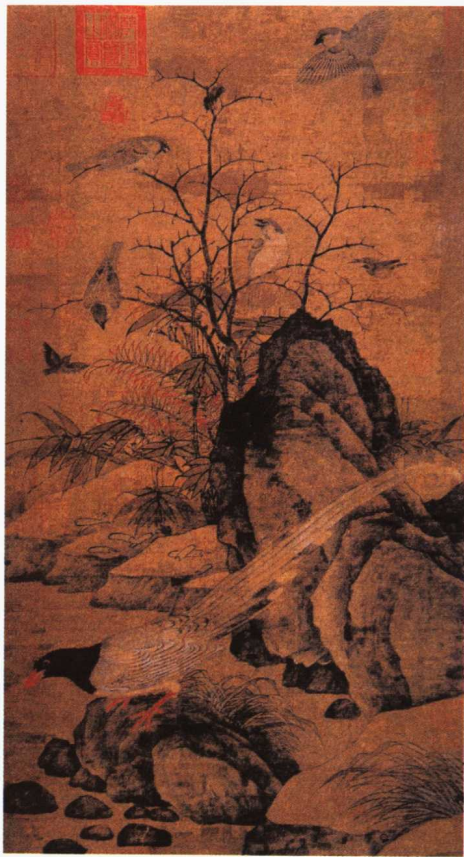


图3 山鹧棘雀图 [宋] 黄居寀

此图定为黄居寀的作品，是依据其父黄筌“勾勒填彩，旨趣浓艳”的画风特征，以及构图完整饱满，设色醇厚朴实，笔法稳健稚拙，并成功地体现出五代及宋时花鸟画所展现出的、我国早期花鸟画那种既古朴风韵，又具装饰意味的风格所定的。这便是鉴定中所说的个人风格。



图 4a 夏山飞瀑图 [清] 王时敏

图 4b 溪山红树图 [清] 王翠



图 4d 烟浮远岫图 [清] 王鉴



图 4c 远山浮云图 [清] 王原祁



清初“四王”的山水，虽都承袭董其昌的衣钵，以摹古为主旨，讲究笔墨技巧，看去好像都是传统山水样式的翻版，这是由当时时代审美造成的，也就形成了这一时代的风格。然而由于每位画家的用笔习惯和个性爱好以及审美观念的不同，却也呈现出各自不同的个性特征。“四王”的山水，相比之下，王时敏的山水显得恬静清脱，气闲神定。王鉴的山水显得气度沉雄，清丽秀逸。王翬的山水显得工致清幽，笔法精备。王原祁的山水呈现的却是简练稳实，浑厚苍润的风格。这些便是由他们各自不同的个性风格所造成的。由此可见，笔法是书画鉴定中的核心，离开了这点，书画鉴定就无从下手，书画鉴定也就失去了依据，读者只有自己体悟，慢慢便会领悟其中的道理。

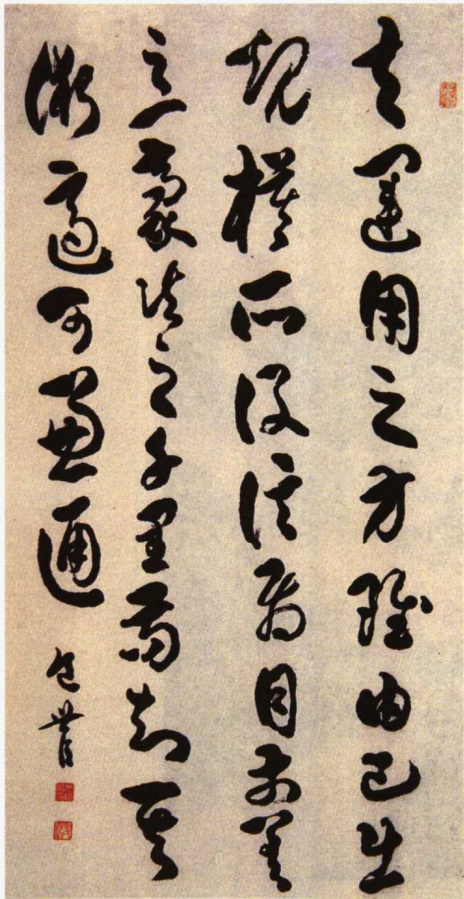


图5 行书轴 [清]包世臣

清代大书家包世臣，在书写时喜用饱含水分的墨，故写出来的字又黑又肥润，明眼人一见便可知是他的手迹。从中可见墨法在书画鉴定中的作用。

4. 墨法

墨法，即指用墨的方法。它包括浓墨、淡墨、破墨、积墨、泼墨、焦墨和宿墨等。概括地说，是指在水的作用下表现出墨色浓淡与干湿程度的变化。墨法也和笔法一样，每位书画家由于所处时代的影响和个性爱好的不同，对用墨也都有自己的喜好和习惯，也就产生出不同的墨法特征。这也是书画本身所具有的基本特征，从而也成为书画鉴定的主要依据之一。

中国书画所用的墨，由于加水多少的缘故，在纸绢上就显出浓、淡、干、湿、黑、白等不同程度的变化。又由于用墨所产生的这种变化，表现了所写物象的虚实、枯润、远近等，以及由此产生的体积感、重量感，从而也反映出每位书画家的思想灵感、精神气质及喜好习性。所以，用墨方法的不同也反映出书画的时代特征和书画家的个性特征。

墨法的时代特征又反映出当时人用墨的共性及某种墨法的出现。如魏、晋、六朝书画家都喜用浓墨。而泼墨的出现，则在唐代。据《唐朝名画录》载，唐代王洽，以墨泼笺素。这是因为唐朝政治相对开放，经济发达，文化繁荣，思想禁锢较少所致。

墨法的个人风格则又与每位书画家的个性爱好与用墨习性有关。清代的大书家刘墉和王文治，一个喜用浓墨，另一人则爱用淡墨。而包世臣则喜用饱含水分的墨（图5）。

5. 设色法

中国书画中的设色法主要是指绘画而言，它在绘画鉴定中与墨法一样为其主要依据之一。中国山水画的设色有青绿色、金碧法、浅绛法之别。需要说明的一点，中国山水画是先有设色，后有水墨。设色画中是先有重色，后来才有淡彩。有人以为，中国画以水墨为重，故是先有水墨，才有设色，其实这是不对的。

设色也有其时代风格和个性特征。譬如浅绛山水，是在水墨勾勒皴染的基础上，敷以赭石为主的淡彩山水画。而这

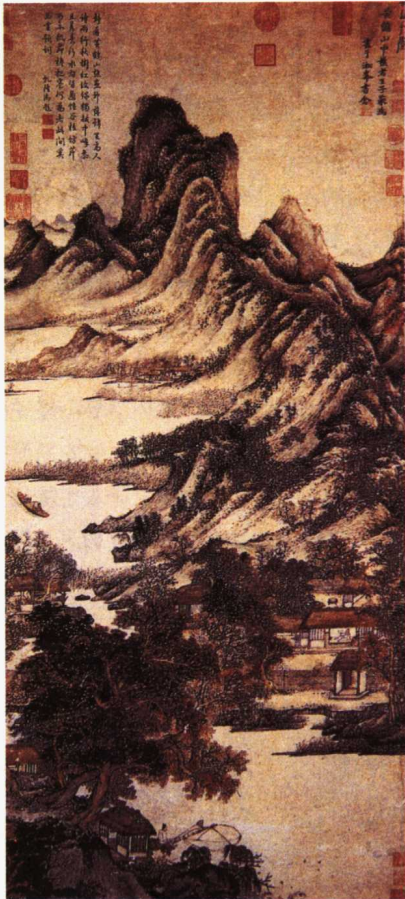


图 6a 天池石壁图

[元] 黄公望

图 6b 秋山草堂图

[元] 王蒙

设色也能体现出时代风格和个性特征。以赭石为主的淡彩设色始于元代。黄公望与王蒙都喜用赭石色，但所用赭石色方法各有不同。黄公望喜皴后用赭石色浅浅施之，有时再以赭色勾出大概。王蒙则以赭石和藤黄着山水，有时竟不着色，只以赭石敷以山水中人面及松皮而已。这就给鉴定带来了一定的依据。

种以赭石为主的浅绛山水始于元代，在唐、宋是没有的（图6）。

中国画设色还有勾线平涂法，即先勾轮廓线，而后不分浓淡用色彩平涂。而到清代，多数画家设色已不再平涂，喜分出不同的层次、深浅和浓淡。了解设色的不同色性以及画家的不同用色习惯和爱好，在具体鉴定中自然有所帮助。

6. 结构章法

书画鉴定中的结构与章法是指书法与绘画经营位置的完整与否。它包含书法的结体、布局和行款，绘画的构图、布置与剪裁。

书法的结体是指每个字笔画的疏密分布，布局指字与字之间的上下左右相互联接、呼应关系，以及行与行之间的排列顺序，行款则指作者落款的位置、习惯和对应关系等。