

中国山水画通鉴

三家 鼎峙

上海书画出版社

关仝 李成 范宽

图书在版编目(CIP)数据

三家鼎峙/孙丹妍撰文. —上海:上海书画出版社,
2006.1

(中国山水画通鉴)

ISBN 7-80725-277-4

I. 三… II. 孙… III. ①山水画—艺术评论—中国—五代(907~960) ②山水画—艺术评论—中国—北宋 IV. J212.05

中国版本图书馆CIP数据核字(2005)第142428号

责任编辑:黄 剑

技术编辑:杨关麟

责任校对:柏 龙

版式设计:杨关麟

封面设计:王 峥

中国山水画通鉴·三家鼎峙

◎ **上海书画出版社** 出版发行

地址:上海市延安西路593号

邮编:200050

网址:www.shshuhua.com

E-mail:shcpph@online.sh.cn

上海文高制版有限公司制版

上海丽佳彩色制版印刷有限公司印刷

各地新华书店经销

开本:965×635 1/16

印张:6.5 印数:1-3,000

2006年1月第1版 2006年1月第1次印刷

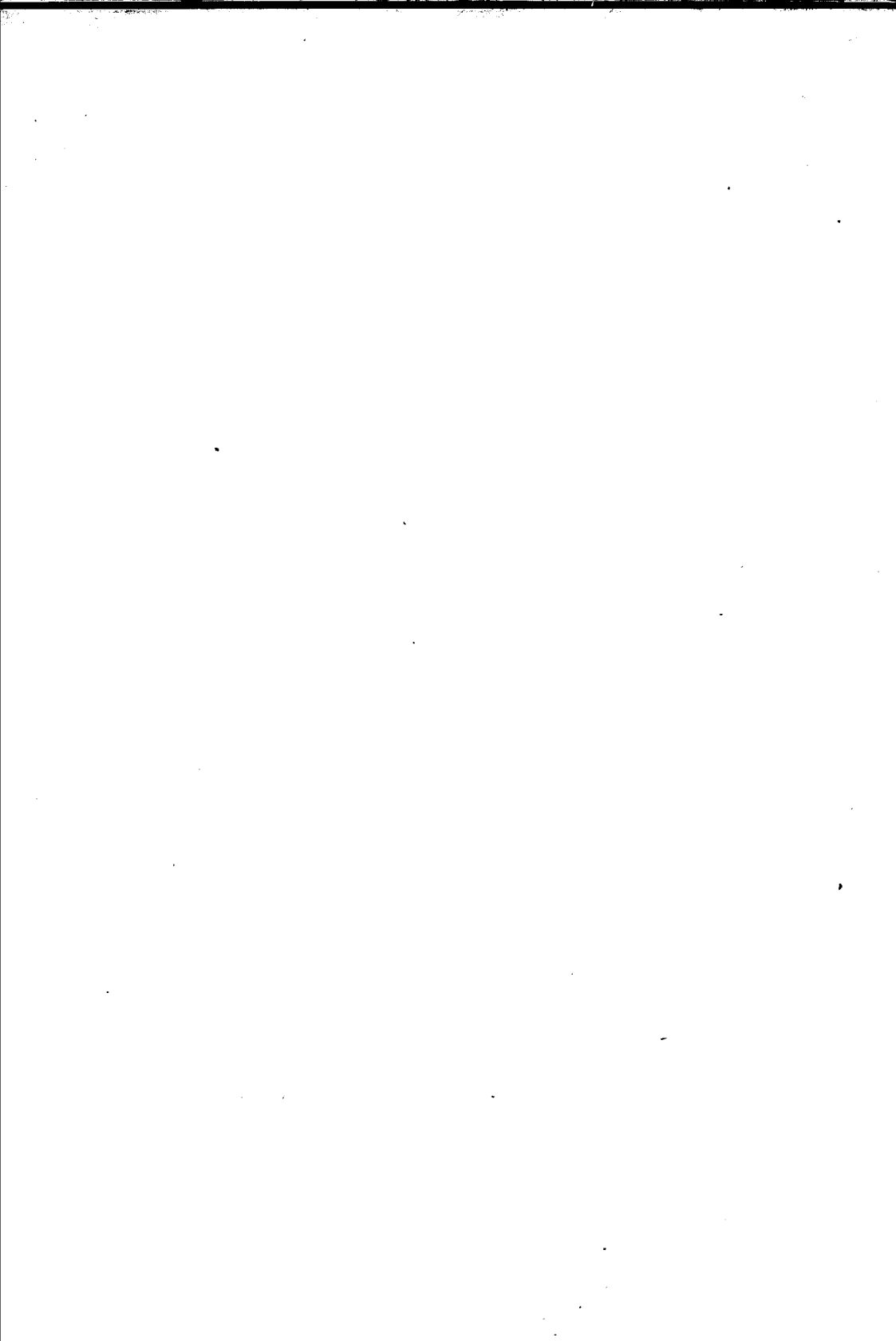
ISBN 7-80725-277-4/J.261

定价:30.00元

中国山水画通鉴

三家峙

文 孙丹妍



前言

山水画是中华文明的独特产物。千余年来，它作为中国绘画的最大门类及其艺术成就的集中体现，作为中国人观照自然、阐释世界和承载其观念意义的一种重要方式，以鲜明的文化品格、丰富的表现形态，参与了中华民族艺术精神和人文气象的建构。20世纪以还，伴随着社会的巨大变迁，山水画的文化渗透力尽管有所削弱，但为其提供并不断滋养着后来人的价值和形式渊藪，仍然以其既作用于现实艺术情境，又作用于主体认知结构的双重效应，深深镌入当今时代。

《中国山水画通鉴》以图文相映的方式，对这部绚丽多姿的山水画发展史进行了较为完整而系统的梳理。从中展现的，不仅是山水画的发生发展过程，不仅是关乎山水画的艺术家和艺术作品的流行变迁轨迹，而且也牵连了山水画赖以存在的文化土壤，牵连了一代又一代需要山水画的人与山水画所构成的那层不断嬗变着的微妙关系。

为了方便阅读和使用，全书以山水画发展的时序为经，以价值形态的消长变化为纬，厘定成三十四分册，每册皆独立成章而又互为生发呼应。本书《三家鼎峙》为第二册，主要阐述五代、北宋山水画的流行状况。

目录

- 一 山水百世师 5
- 二 荆关传统 7
- 三 “文武”之道 23
- 四 从“鼎峙”到“第一” 58
- 五 董源的崛起 85
- 六 余论 100

■ 山水百世师

画山水唯营丘李成、长安关仝、华原范宽，智妙入神，才高出类，三家鼎峙，百代标程。前古虽有传世可见者，如王维、李思训、荆浩之伦，岂能方驾！近代虽有专意力学者，如翟院深、刘永、纪真之辈，难继后尘。

——郭若虚《图画见闻志》

迨于宋朝董源、李成、范宽，三家鼎立，前无古人，后无来者，山水之法始备。

——汤昼《画鉴》

中国山水画第一个巅峰时代出现在五代、北宋，自唐末、五代荆浩奠定水墨山水画新格，继起者接踵，而以五代、宋初的关仝、李成与范宽最称翘楚。关、范、李三人都生活在中国齐鲁关陕一带的北方地区，描绘的也是那里的自然风光，因此，他们被认为是所谓北方山水画派的代表人

物，被首推为北宋三大家。由于当时的社会，无论政治、经济和文化的中心都在中国的北方，于是，北方的审美与时尚自然就成了全国的潮流。

与享有盛名的关、李、范三人相比，同时期南方江南地区的画家董源及其后继者巨然创造出与他们迥然相异的山水画风。然而在12世纪之前董源并未受到重视，影响力也极其有限，但是在审美趣味、画家地位以及社会风气等的一系列转变中，他所代表的南方绘画传统逐渐占据了主导的位置，逮至元朝，他终于也被推上了与上述三人同样的崇高地位。

由是，中国绘画史写到元代，出现了不同内涵的两种“北宋三大家”的提法，一种是以北宋郭若虚为代表，指的是关仝、范宽与李成合称的“北宋三大家”，另一种则以元人汤垕为代表，指的是范宽、李成与董源合称的“北宋三大家”。

且不说“北宋三大家”两种不同内涵的转换，一部中国山水画史，浩如烟海，名家辈出，虽然关仝、李成、范宽与董源前皆有古人，后亦不乏来者，但比较兹四人的再造之功，虽古人不能方驾，来者亦难继后尘。这是因为，此前的山水画尚未完全成熟，虽然崭露头角，终究初试啼声，而此后的山水画则已是水到渠成，呈燎原之势了，所以唯有此刻，乃是山水画将成未成的关键时刻。总之，山水之画的雏形经此三家（共四人）而臻大成，从技巧完备、风格彰显的角度而言，后世的画家是难以逾越他们的规矩的。

荆关传统

山水画在中唐之前，绝大多数还沿袭着人物画勾线填彩的形制。然而，山水与人物毕竟是两种完全不同的形象，配合人物画的需要而产生的表现形式必然无法同样适合于山水画的表现，新的变化开始出现，即以善表现树石云水等复杂质感的水墨画法来代替善表现人物衣饰的色彩画法。据说唐玄宗思念曾在安史之乱时避难的蜀地风光，命令当时的著名画家李思训和吴道子同时在宫殿的墙壁上图画，结果李思训花了几个月的工夫，而吴道子用一天时间就完成了三百里嘉陵江风光。这一则杜撰出来的趣闻脍炙人口，经常被用以证明吴道子惊人的天才与超绝的画艺，但从中可以想见的是，李画属精工细作，吴画乃笔墨纵逸。

其实，吴道子的这种画法并非他的独创，在现存唐代的敦煌壁画和墓室壁画中可以找到类似的作品，其源头或者就是在壁画创作过程中产生的“白画”，即只勾线而未设色的半成品。吴道子是名满天下的大画师，他作壁画时往往只有较为重要的勾线工作由他亲自完成，设色则由众多弟子代劳。这也正是水墨画，尤其是北方水墨画的滥觞。

从现在传为荆浩的画迹《匡庐图》中可以看到，笔墨兼济的理想已获得了真正的实现，即既有北方地区艺术强其骨的传统，亦得江南泼墨山水渍染烟岚的妙趣。荆浩虽然知晓南方以泼墨见长的画家如项容等，但他更有可能是从张璪这类北迁的南方画家的作品中汲取了养料，并且最终将其完善成为笔墨兼济的水墨画表现技巧。因为考《笔法记》可知，张璪乃是最受荆浩推崇的水墨山水画家，张应该是综合南北笔墨技法的水墨山水画先驱。

犹如西方绘画史上的乔托，旨在改变笔与墨分而治之局面的荆浩一出，标志着水墨山水画真正迈向了成熟。

荆浩是一名儒生，将自己作山水的经验记录下来，写成《笔法记》一书，他不仅是北方山水画的创始者，也为中国山水画留下了一篇重要的理论文字。山水画因文人的审美追求而产生，真正意义上属于山水的技法由一位儒生创造，这预示着文人将在中国山水画史上扮演至关重要的角色。

北宋山水画成就斐然，向来是中国绘画史上公认的高峰，荆浩以还，关仝、李成、范宽依次成为这座高峰上的三个制高点。然而冰冻三尺非一日之寒，万丈高楼绝不会凭空而起，所以说起关仝、李成与范宽，就不能不提到荆浩，关仝是荆浩的弟子；李成一说师荆浩，一说师关仝；而范宽一开始是师从李成的，荆浩与他们的关系就如一花三叶，若无荆浩的导引之功，就不会有三家鼎峙的繁荣局面。

荆浩是唐末、五代时人，正是由于他创造性地把笔与墨有机地结合起来，从而在根本上解决了山水画自产生以来表现技法上最大的难题。在荆浩所创立的先进的表现技法的影响下，关仝、李成与范宽一方面把它发扬光大，一方面与自己所生活的实际环境结合起来，形成了各具风格的三



(传) 荆浩 匡庐图轴





(传) 荆浩 匡庐图轴 (局部)



(传) 关全秋山晚翠图轴

种风貌，并且迅速在中国的北方流传开来，自此奠定了所谓北方山水画的基础。

北宋三家虽然都与荆浩有或多或少的渊源，但关系最深的无疑是他的弟子关全。兹师生两人被认为是北方山水画派的开创者，故自古并称为“荆关”。所谓的“北宋三家”，原是指的北方的山水画派，而宋初的北方画派，严格地说应是西北画派，因为荆浩是山西沁水人，关全是陕西长安人，与他们风格接近的范宽是陕西华原人。李成虽与他们并称，他的籍贯为山东营丘，与董源、巨然所在的江南相比固然也可算作北方，但他的



(传)关仝 秋山晚翠图轴(局部)



(传) 关仝 秋山晚翠图轴 (局部)

艺术风格却与关、范有比较明显的距离了。

荆浩为避世而隐居太行山，应不止一个弟子，不过门生中以关全最为知名^①，在艺术上，也以关全与他最为接近。对于巩固与确立由荆浩所开创的北方山水画风，关全可谓立下了首功。关全的生平事迹多不可考，一方面据《宣和画谱》上说他的画“如诗中渊明，琴中贺若，非碌碌之画工所能知”，可能他也属类似于荆浩的隐者，而不是供职于宫廷的画院画家；另一方面，《五代名画补遗》中说其画在当时“四方辐辏，争求笔迹，其山中人物，惟求安定胡氏添画耳”，可见关全在世时即已有名，求画者众多，虽然不见得赖以为生，与他老师荆浩的隐居洪谷可能已不一样。至于其山中人物由别人代笔，则说明至少在关全的时代，山水画与人物画已经泾渭分明，各司其事了。因为在这之前山水画技法尚未成型的壁画时代，这两个画科往往互相交汇，画家常两科兼善，最典型的例子就是吴道子，既是人物画之圣手，又被认为是水墨山水画的始作俑者。

和所有的早期画家相似，关全的作品流传至今的只有屈指可数的几件，而学界对它们的归属也没有完全一致的意见。不过，将它们与文献中记载的关全结合起来，还是可以还原出一个立体的形象。关全画艺最早师从荆浩，刻意力学，废寝忘食，到了晚年终于有了出蓝之誉。他超越荆浩的地方，《宣和画谱》具体指出是“晚年笔力过浩远甚”，这是指绘画技巧而言，其实，无论在技巧上还是在形式上，关全都有较之荆浩更进一步的发展。以荆关二人留下的最著名而可信的作品《匡庐图》与《秋山晚翠图》、《关山行旅图》（均藏台北故宫博物院）比较而言，荆浩的《匡庐图》用全景式的构图描绘了据说是庐山五老、炉峰、三峡、左蠡等诸般景致，大至群峰林立，小到行人舟楫、屋宇陈设俱都纤毫毕现，这样大而全的取