

# 艺术

普通高中 高级中学

## 艺术欣赏 美术

【第二册】



人民美术出版社

经 教 育 部 审 定 委 员 会 审 定

普 通 高 中 学 艺 术 欣 赏

总 编 委 员 会 审 定

WIK

## 修订说明

人美版《高级中学美术课本》(96年版),是根据国家教育部下发的《普通高中艺术欣赏课教学大纲(初审稿)》编写的。教育部教材办于2003年初春召开了高中美术教材修订会议,依据会议精神和新的美术教育理念,我们对《高级中学美术课本》进行了修订,并更名为《普通高级中学艺术欣赏·美术》。

普通高级中学艺术欣赏课的主要教学内容是美术鉴赏,它能帮助学生在欣赏、鉴别与评述美术作品的过程中,逐步提高审美能力,形成热爱本民族文化、尊重世界多元文化的情感和态度。在修订过程中,我们基本保留了原教材的知识体系,以美术鉴赏基础、中国绘画、外国绘画、雕塑艺术、建筑艺术、工艺美术、现代设计、民间美术等八大模块体现这一教学内容。为了使普通高级中学美术教育进一步适应时代的发展,我们对以上内容做了相应的修订,更新了部分陈旧内容,增设反映美术学科发展成果的现代设计、现代媒体艺术等课题,以满足学生多样化发展的需求。同时,在艺术鉴赏的基础上新增了选学单元,培养学生一定的艺术实践能力,激发学生的创新精神。

本教材的编写与修订,得到国家教育部体育卫生与艺术教育司的全力支持,首都师范大学、清华大学美术学院、清华大学建筑学院、中央美术学院、北京服装学院、北京教育学院、南京艺术学院、南京工程学院、华中师范大学等单位也给予了各方面的帮助。美术理论家李松涛先生、陈允鹤先生审阅了部分文稿。在此,表示诚挚的谢意。



应县木塔 (辽代)

经全国中小学教材审定委员会  
审查通过

## 普通高级中学艺术欣赏 美术

第2册

中国教育学会美术教育研究会 合编  
人民美术出版社  
人民美术出版社出版

(北京北总布胡同32号 邮编:100735)

北京顺诚彩色印刷有限公司印刷

新华书店发行

1996年7月第1版 2003年11月第2版第1次印刷

开本:787毫米×1092毫米 1/16 印张:5

ISBN 7-102-02811-3 (课)

定价:8.65元

如遇质量问题请与教材出版发行部联系

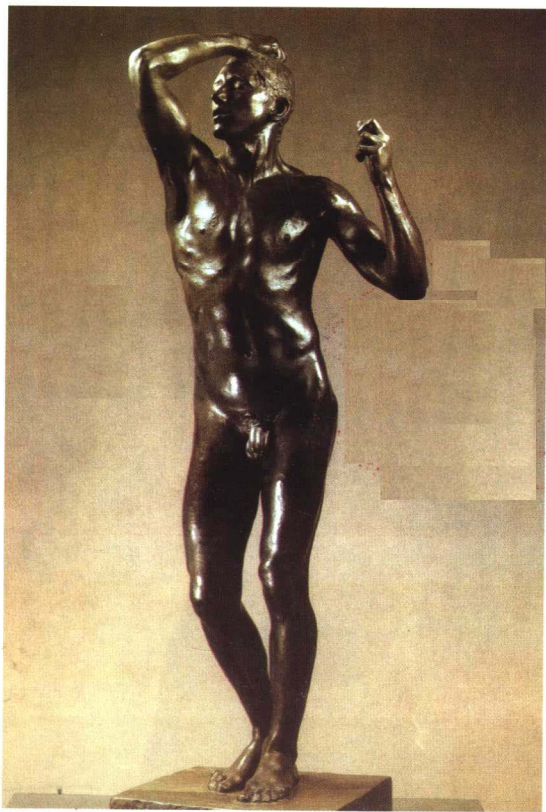
电话:(010) 8511461

# 目录

主 编：常锐伦  
 编 委：奚传绩 姚今迈 陈通顺  
           李绵璐 金玉峰 欧京海  
           邹文 侯令 乔小光  
           巩平 杜官将 龙念南  
           苏斌 夏岚 史晨暄  
           李健 黄一璜 曹威  
 责任编辑：欧京海 张桦 邹依庆  
 设计制作：邹依庆 季强

第 1 课	雕塑艺术的特点	1
第 2 课	中国古代雕塑	4
第 3 课	中国现代雕塑	10
第 4 课	外国古代雕塑	13
第 5 课	外国近现代雕塑	16
选学单元	泥塑练习	19
选学单元	石膏像的翻制	20
阅读材料	常见石膏像介绍	21
第 6 课	建筑艺术的特点	22
第 7 课	中国古代建筑艺术	25
第 8 课	外国古代建筑艺术	29
第 9 课	外国近现代建筑艺术	32
第 10 课	城市建设开发与古建筑的保护	34
第 11 课	环境艺术	37
第 12 课	工艺美术与现代设计艺术	40
第 13 课	中国古代工艺美术	43
选学单元	陶艺练习课	49
第 14 课	现代工业设计	51
选学单元	机械制图基础	55
选学单元	纸板的立体设计	57
第 15 课	现代服装艺术	60
第 16 课	现代商业美术	64
第 17 课	摄影艺术	67
选学单元	网页设计	70
第 18 课	中国民间美术与非物质文化遗产的保护	76

青铜时代 罗丹(法国)



# 雕塑艺术的特点

雕塑是运用可塑性、可雕性的物质材料,通过雕、刻、塑、铸、焊等手段制作的反映社会生活、表达审美理想的具有三维实体的造型艺术。

雕塑的种类很多,按所用材料可分为石雕、木雕、泥塑、陶塑、金属雕塑等。

雕塑按形态可分为圆雕、浮雕和透雕(镂空雕)三种。圆雕,是不附着背景的完全立体的可从四面观赏的一种雕塑,例如《思想者》。浮雕,是在平面上雕出凸起的形象的一种雕塑,按照表面形象凸起的厚度,又分为高浮雕和浅浮雕,例如北京人民英雄纪念碑浮雕。透雕,是在浮雕基础上镂空背景部分,有重视一面艺术效果的单面雕,也有两面都雕出完美艺术效果的双面雕。透雕多用于装饰园林、墙壁、室内隔挡等。

雕塑按功用和置放地点又分为城市雕塑、园林雕塑、纪念碑或纪念雕塑、室内雕塑、案头雕塑等。

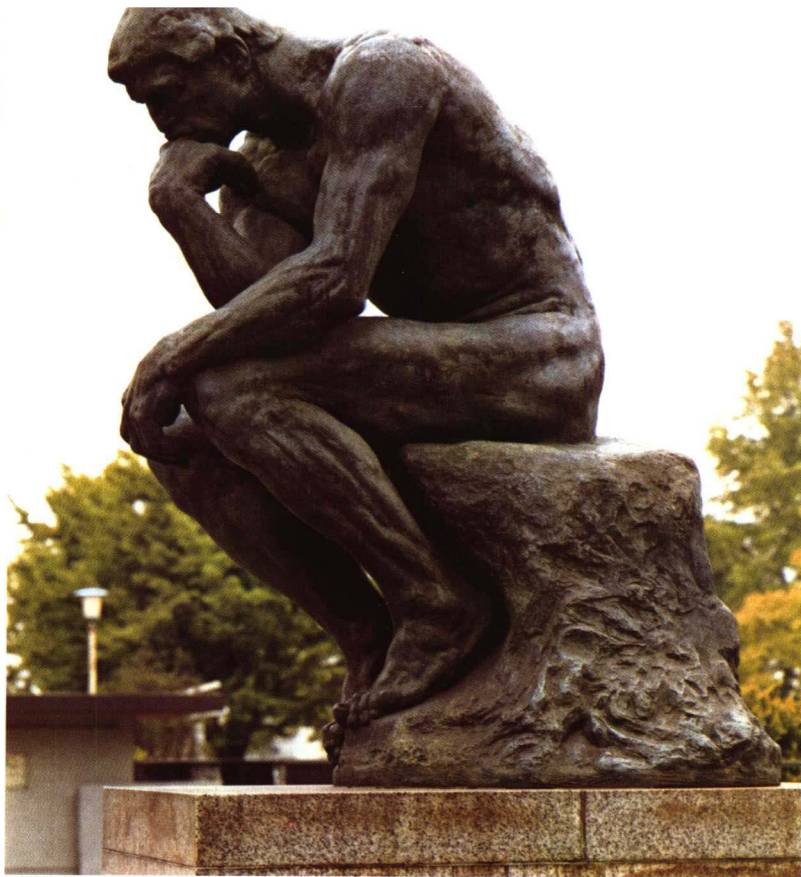
从欣赏的角度来讲,雕塑艺术的主要特点可以归纳为以下几个方面:

## 一、雕塑的形体

雕塑作为三维空间的实体,给人的感受,首先来自它的形体。形体美是雕塑形式美的灵魂。雕塑的形体,不仅要比例匀称、结构严谨,更要通过形体展示形象的动势、情绪与生命力。例如,罗丹的《思想者》以回拢的手臂支撑头部,带动全身形体以弓曲团缩、咬手皱眉的动态表情及紧张的肌肉,表现他思绪的涌动和精神的痛苦。这便是具有感染力的动态语言,是具有强劲生命力和丰富精神内涵的形体。

当从远处看一广场或街头雕塑时,首先触目的是它的并不清晰的“影像”效果。“影像”就是作品形体大的起伏呈现的总体轮廓。这个“影像”可能给人以或是宏伟崇高,或是宁静沉重,或是升腾飞跃,或是一种形体结构的美,这是形体传达出的作品内容信息之一。作为欣赏者要留意“影像”给予自己的是一种什么样的感受。

表现性雕塑,由于强调主观精神、审美理想等某方面的表现意向,其形体更具表现力。例如,亨利·摩尔的《斜卧像》,给人以如山之厚重和如自然之奇妙的感觉,作品蕴含



思想者(青铜,1881—1889年) 罗丹(法国)

着神秘的精神力量。

雕塑具有体量感,它直接影响着观赏效果与主题的表达。例如,四川《乐山大佛》的体积之大和秦始皇陵兵马俑的数量之多,都是构成迫人气势和宏大气魄的重要因素,也是作品内容的重要方面和表达主题的重要因素。而面火的小巧,则给人以玲珑可爱的审美感受。

地中海

(青铜,1901年) 阿里斯蒂德·马约尔(法国)



二、雕塑作品的象征性和寓意性  
雕塑作品,很难像绘画那样进行复杂的精细描绘和环境空间的表现,因而形象单纯,所以通常赋予形体和体积以象征性和寓意性,并以此来表达主题。西方雕塑,多借助于人体来象征某种思想,表达某种思想感情和审美观念,例如罗丹的《思想者》和马约尔的《地中海》等。而中国多用装饰性较强的人物、动物形象,赋予象征性和寓意性,例如常见的龟、狮、龙、马等形象。

三、注重作品的材质与内容的关系

雕塑材料的不同和对材料运用得如何,关系到作品内容的体现。例如:宋庆龄雕像利用洁白的大理石表现伟大女性的纯洁与高雅;而《思想者》则用青铜铸造与深沉的内容相吻合;《欢乐柱》用侗族地区的木材雕成,使人感到亲切和具有乡土气息。



渡江

(北京人民英雄纪念碑浮雕, 大理石) 刘开渠

雕塑家还特别注意使作品显示材质的美感,使材质自身的审美价值得以体现。例如,汉代霍去病墓石雕中的《伏虎》,利用石料自然形态稍事加工,使其神形得以体现,气势雄浑,充分显示石质材料本身的属性特征。印钮《螭》,巧用石材中的色斑雕琢而成,其余部分保持材质原貌特征,使之富有情趣。

四、雕塑作品与环境的协调统一性

雕塑作品大多是为某一特定环境制作的,置于室外就要与日影、天光、地景、建筑等相生关系,并受其制约。因此,雕塑作品与环境的协调,使作品作用于环境,并使环境成为作品的组成部分共生出新的景观,是雕塑艺术的特点之一。欣赏雕塑作品也应从以下几个方面去分析研究。

1. 注意作品与场景的适应性。不同的公共场所的场景,有不同的文化心理与文化背景。纪念雕塑庄严、肃穆,具有建筑性与宏伟性;园林雕塑适应园林的优美恬静特点,给人以亲切感、轻松感和富有装饰性。

2. 注意与建筑形式的关联性。雕塑风格应与建筑风格相协调适应。一般来说,现代建筑前的雕塑就应具有现代风

斜卧像

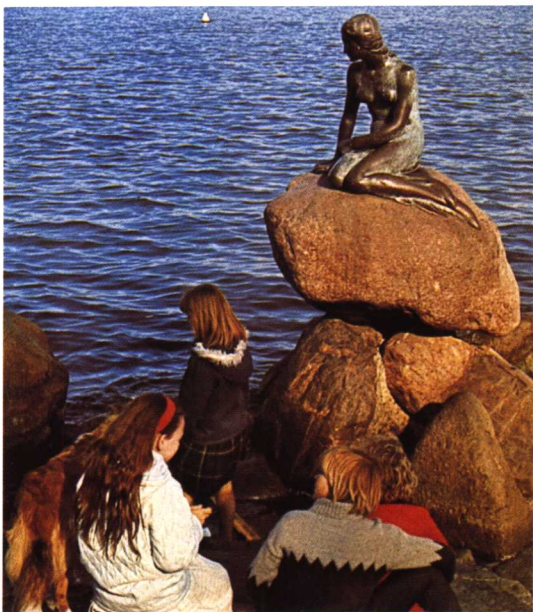
(石, 1957-1958年) 亨利·摩尔(英国)



©形体之美、物质之美

美人鱼

(铸铜, 1912年) 爱德华·埃里克森(丹麦)



格,古建筑前的雕塑则与古建筑相适应。

3. 注意借景构成关系,即借用环境和景物来丰富作品的表现力。如丹麦哥本哈根海滨公园的《美人鱼》倚坐在水边礁石上,使礁石、海水、天光、倒影都成为作品内涵不可缺少的部分。

4. 注意心理诱导的作用。雕塑的大小、形体、置放的位置与底座的高低等均具有不同的心理诱导作用。例如:高底座和高大须仰视的作品使人产生崇高感;低底座的平视的作品令人感到亲切。所以罗丹坚持《加莱义民》不用高底座,而平放于

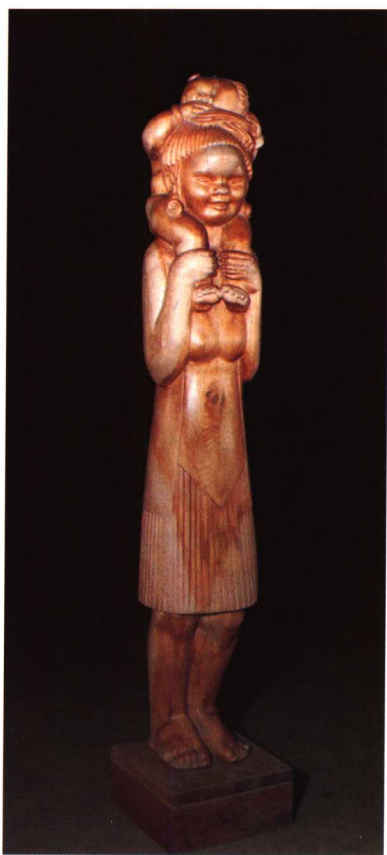


红色立方体 格诺切(美国)

地面，令加莱市民们感到英雄就在他们中间。《红色立方体》是美国海上保险公司门前的抽象雕塑，一角着地的立方体给人以不安全的危险感，其形式的心理诱导作用就是其表现的内容。

思考与讨论：

1. 鉴赏雕塑为什么要把握雕塑的艺术特点？
2. 雕塑艺术的主要特点。
3. 室外雕塑与环境的关系。



欢乐柱(木雕) 田世信

印钮·鳖(石) 王鲁桓



# 中国古代雕塑

中国古代雕塑以其鲜明的民族性、独特的艺术风格和辉煌的艺术成就，在世界文化艺术殿堂里享有崇高的声誉和地位。本课主要介绍其中的陵墓雕塑和宗教雕塑。

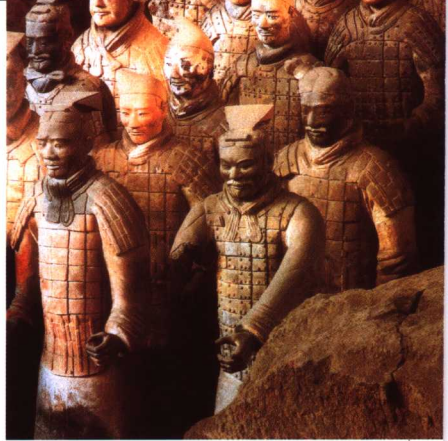
## 一、中国古代陵墓雕塑

中国自秦汉以来盛行厚葬，统治阶级希望自己死后灵魂升天，而且也能像生前那样继续拥有权力和享受豪华的生活。故帝王贵族生前不惜花费巨资修建陵墓，不仅在地下修筑巨大的墓室，有的还在地面上修造豪华的建筑，而且在墓前设置显示地位与权威的石柱、石人、石兽等雕刻群。他们死后，还于墓中放置大量的随葬品和俑。由于统治者掌握以至垄断当时最优秀的工匠



秦始皇陵兵马俑坑内景（局部）（秦）

说唱俑（汉）



和最好的物质材料，并派专人负责监制，所以包括陵墓地面雕刻和陵墓内的陶俑在内的陵墓雕塑，集中体现了当时雕塑的最高艺术水平，成为中国古代雕塑艺术遗产的重要组成部分。

### （一）陵墓地面雕刻

据记载，我国早在周宣王（前827～前781年）时，就出现了陵墓雕刻。现存陵墓雕刻中汉代霍去病墓雕刻，造型洗练，浑厚质朴，深沉雄大，是我国雕塑史上最杰出的作品之一。分布于南京、丹阳等地的南北朝时期的20余处陵墓雕刻中，萧景墓、萧绩墓的石刻，造型概括，气势恢弘。它上承汉代，下启隋唐，显示出由拙朴凝重向矫健灵动转变的艺术风貌。唐代陵墓雕刻，分布于陕西东自蒲城西至乾县的山野中，构成宏大的300里唐代石雕博物馆。其



霍去病墓石雕·伏虎（汉）

中，唐太宗的《昭陵六骏》和唐高宗、武则天合葬的乾陵的雕刻，气势雄大，负有盛名。

欣赏中国古代陵墓雕刻，应注意如下特点：

一是服从于整体设计意图，具有寓意性和象征性。例如霍去病墓，是汉武帝为纪念大将霍去病的战功而修建的，《伏虎》等20余件石兽雕刻，都是因材施艺，既突出了动物的神似，又保留了石材天然的面貌，成为我国最早的纪念碑式的石雕。浮雕《昭陵六骏》是为了纪念唐太宗建立唐王朝时使用过的六匹战马而雕的。这些写实性很强的战马，体态各不相同，十分生动传神。

二是石兽造型趋于神化和理想化。例如南朝陵墓雕刻，有头上一只角的麒麟和有二只角的天禄，都不是现实生活中的动物，而是传说中的瑞兽。还有头上无角而长着羽翼的石狮（称辟邪），与现实中的原型也不一样。

#### （二）陶俑

俑，最初是替代奴隶殉葬的模拟品，后发展为替代被役使的卫士、奴仆和乐舞伎的偶人。春秋战国时

渐多，秦汉至隋唐盛行，多为陶、木俑，也有瓷、砖、石、金属俑。至宋代因流行纸冥器而渐衰。

秦始皇陵陪葬坑出土的数以千计的兵马俑，写实水平很高，其超乎寻常的气势，反映出“秦王扫六合，虎视何雄哉”的气魄和意志，它以伟大的精神能力展现了巨大的社会历史力量。

汉代俑的体量比秦俑小，但其艺术价值更高，真正展现出俑的艺

术魅力。最具代表性的是四川出土的《说唱俑》，表现说书艺人说唱表演，嬉笑戏谑，神态诙谐，形象生动，极富神韵。

唐代以三彩俑闻名于世，它是施以多种色釉烧制而成的陶俑。三彩俑有人物俑、马俑、骆驼载乐俑、乐舞俑等，反映了唐代多彩的社会生活，不仅具有时代特征，而且艺术成就很高。

欣赏陶俑，应注意以下几点：

“昭陵六骏”之一（唐）





1. 模拟现实生活中的形象。由于俑最初是替代活人的殉葬偶人，是为了供墓主役使的，所以形象多是卫士、仪仗、奴仆、乐舞伎以及附属的器物、鞍马、车辆、家畜等。这些形象，都是模拟当时生活中的人和物，所以是当时社会生活真实的写照，不仅具有艺术价值，而且具有史料价值。

2. 反映墓主的爱好、时尚和社会状况。例如，汉俑由初期的骑马俑，到中期多为车马俑、舞乐俑等，表明初期刚刚结束战乱，对武治天下的重视，中期反映了人们爱马的风尚和对富豪的炫耀。唐代三彩俑中有骆驼俑和西域人的形象及乐舞等，反映了唐代社会的开放以及泱泱大国的气度。

3. 艺术手法上，秦俑写实，汉唐俑概括夸张。秦始皇陵兵马俑，其大小接近真人真马，且依照真实军队编组、排列，在塑造手法上十分写

三彩骆驼载乐俑（唐）



©博大深沉的丰碑



萧景墓石辟邪（南朝·梁）

实，各兵种的甲片、甲钉、带钩的区别和甲片缝缀等细节，都如实地加以表现。汉俑艺术手法则概括、夸张，注重人物神韵，富有个性特征，形象更加生动传神。唐俑则因多施加釉彩，显得更加精美。

思考与讨论：

1. 谈谈欣赏《秦始皇陵兵马俑》和汉《说唱俑》的感受与心得。
2. 中国古代陵墓雕刻的特点是什么？
3. 调查你所在地区有哪些古代陵墓雕塑，现在保护得如何？

乾陵及其前面的神道（唐）



## 二、中国古代宗教雕塑

宗教雕塑，是以宗教教义、故事、人物、传说为题材的雕塑。中国古代宗教雕塑以佛教雕塑艺术成就最高。现存佛教雕塑以石窟寺雕塑为代表，分布于新疆、甘肃、宁夏、山西、河南、河北、山东、江苏、浙江、四川、广西、云南等地，有百余处之多，其中敦煌石窟、麦积山石窟、云冈石窟、龙门石窟尤为著名，其中敦煌莫高窟已被联合国教科文组织列为“世界文化遗产”。

敦煌石窟，是今甘肃敦煌一带石窟群的总称，它包括莫高窟、西千佛洞、榆林窟等，以莫高窟规模最大。据载，敦煌石窟始建于前秦建元二年(公元366年)，至元代的1000多年间，不断凿建。唐代已有1000窟龕。窟内塑有造像，四壁与天顶画满壁画，洞前建有木结构建筑，集建筑、彩塑与壁画于一体，构成金碧辉煌、绚丽多彩的佛国世界。现存历代洞窟492个，壁画45000余平方米，彩塑3000余身。由于敦煌自西汉张骞通西域开始，就成为东西方的交通枢纽，是印度见犍陀罗文化、希腊文化和我国中原文化的汇合地，所

以敦煌石窟不仅是中国古代文化艺术的宝库，也是世界古代文化艺术的宝库。

敦煌石窟现存魏至宋彩塑2415余身，影壁(浮雕)千余身，其中，唐代彩塑670尊，从艺术性和绘画结合之完美来看，都是敦煌彩塑的高峰。唐代彩塑，将佛的慈祥大度、菩萨的温静端庄、弟子的聪慧虔诚、天王的威武雄壮都表现得惟妙惟肖。其人物形象丰润端庄、比例适度，衣纹舒展自然，傅彩艳丽又谐调统一，是从生活中概括而来又按佛教要求创造出来的中国化佛教雕塑。

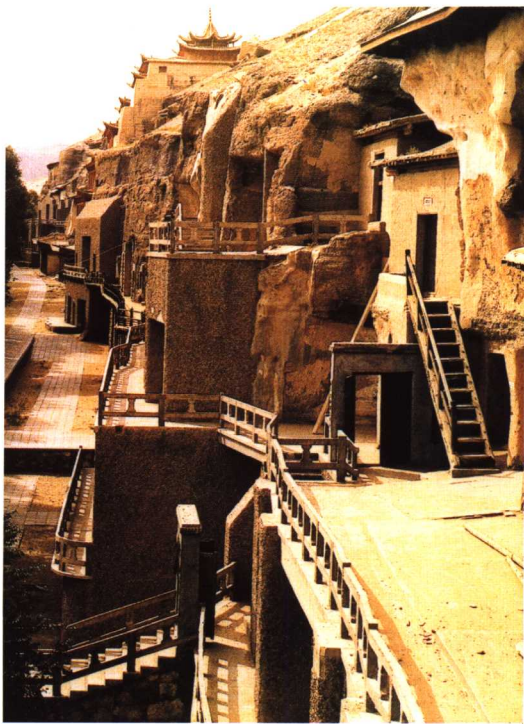


敦煌莫高窟内景 (北魏)

敦煌莫高窟第194窟菩萨立像(局部) (唐)



敦煌莫高窟外景 (北魏)





麦积山第22窟正壁主佛像(局部)(北魏)

体洗练、概括,艺术成就极高,但风格仍带有印度外来影响的痕迹。

龙门石窟位于河南省洛阳市南伊水两岸,创建于北魏迁都洛阳(公元494年)前后,经东魏、西魏、北齐、隋、唐、北宋400多年的营建,现存窟龕2102个,雕像10万余身,碑刻题记3600多品,以北魏的古阳洞、宾阳洞、莲花洞和唐代的奉先寺最为突出。北魏时期的造像,面孔清瘦、身材瘦小、衣纹飘曳、颇具文士之风,与云冈造像的高鼻大眼、面庞饱满、身躯壮实、慈祥中透有威武之气的形象相比,龙门石窟创造了真正有别于外来样式

的中国佛教石雕像。

奉先寺卢舍那佛龕是唐高宗、武则天统治时开凿的,于上元二年(公元675年)完工。当时窟前有木结构建筑群,称奉先寺。奉先寺后被伊水冲毁,但属于寺庙一部分的窟龕造像依然存在,共有主佛卢舍那佛、菩萨、弟子、天王、力士等11尊雕像。主像身高17.14米,菩萨身高13米,弟子、金刚约10米,是龙门石窟最大的雕像群。卢舍那佛是释迦牟尼的报身像,是佛慧光芒普照四方之意。大佛头部稍低,略作俯视姿态,其视线角度与礼佛者仰视视线交会,使礼拜者感受到佛的慈祥。

此外,我国古代还有一些与宗教有联系的祠祀性建筑中,也遗存有优秀的雕塑作品,如山西太原晋祠圣母殿的宋代彩塑就是其中突出的代表。殿内有43尊彩塑,除圣母两侧小像是后补者外,其余均为宋

云冈石窟第20窟佛像(局部)(北魏)

麦积山石窟,位于甘肃天水市东南45公里处的秦岭西端的麦积山,凿窟始于十六国后秦(公元384~417年),后经多个朝代开凿,现存洞窟194个,壁画1300余平方米,雕塑7200余身,被誉为“中国彩塑博物馆”。其中,北魏、西魏时期的彩塑最为精美,形象体现了典型的“瘦骨清相”的优美风格。佛、菩萨温柔亲切,秀丽婉约,宁静淳朴。

云冈石窟位于山西大同的武周山北崖,依山开凿,东西绵延长一公里,始创于北魏兴安二年(公元453年),主要石窟多完成于北魏太和18年(公元494年)迁都洛阳以前。现存洞窟53个,共计1100余龕,有石雕造像51000余身,其中,最有代表性的是北魏文帝命昙曜和尚主持开凿的史称“昙曜五窟”的第16~20窟。这五窟的主像高分别为13.5米、15.6米、15.5米、16.8米、13.7米,形体硕大,气势宏伟。其相貌分别按北魏太祖至文成帝五世帝王雕刻,突出体现皇帝即“当今如来”的思想,是神权与皇权相结合的产物。第20窟大佛,是云冈石窟的代表作,此窟前壁已崩塌,大佛露天,为释迦牟尼坐像。大佛前额宽广,直鼻大耳,宽肩,头部微俯,沉思端坐。大佛形





龙门石窟奉先寺普贤菩萨 (唐)

代原塑。正中帐内为圣母坐像，侍从井然有序地站立在两厢。侍从中有5尊宦官，4尊男装女官，33尊身着长衫或短衣长裙的侍女。她们或梳双螺髻，或梳堆云髻，其上裹彩色布巾，裹法各不相同，服饰彩绘美观，衣纹塑造流畅，身材苗条，体态婀娜

晋祠圣母殿侍女立像 (宋)



龙门石窟奉先寺卢舍那大佛 (唐)

娜，与真人同高。这些侍女像，因都是站立静候侍奉圣母，动作不可能有过大区别，要使其不雷同难度极大，但艺术家能依靠身姿微妙的变化和面部眉宇间的细微起伏，表现出她们年龄、性格和情态的不同，是我国古代彩塑艺术的精品。

思考与讨论：

1. 中国有哪些著名佛教石窟？
2. 晋祠圣母殿彩塑的艺术成就表现在哪儿？
3. 调研你所在地区现存哪些古代宗教雕塑，都是什么时代的作品及它们的艺术特点和艺术成就。

麦积山第147窟主佛像 (北魏)



# 中国现代雕塑

新中国成立后，著名雕塑家刘开渠受命作为人民英雄纪念碑美术组组长，主持设计创作了碑体上的一组浮雕，这批雕塑揭开了新中国雕塑史的序幕。随着北京“十大建筑”的建设，新中国雕塑蓬勃发展起来。它们是应建筑的需要而获生存空间的，有的作为建筑的装饰附件，有的作为建筑的点睛之笔。重要的作品有《中国人民革命军事博物馆组雕》、《中国农业展览馆群雕》、《北京天文馆的建筑装饰浮雕》和《北京展览馆的建筑装饰浮雕》等。但20世纪六七十年代，中国现代雕塑一度处于相对停滞的状态，雕塑总量很少，雕塑创作低沉，雕塑教学萎缩几近瘫痪。社会的动荡和规限严重影响了雕塑事业，仅有一批适应特殊需要的雕塑发展起来，如大跃进时期的英模人物雕塑和“文化大革命”中的毛主席塑像。后者曾作为特殊的雕塑品种风靡一时，也成为雕塑的主导形式。许多毛主席塑像经雕塑家相当长时间的精心塑造，体现了较高的水平，作为人物塑像代表着中国雕塑在特定时期和社会局势中的面貌。“文化大革命”中，也有一些密切为政治服务的雕塑取得了预期的宣传效果并达到了一定的创作高度。如在四川大邑县，由四川美术学院等单位共同创作的大型组雕——《收租院》，据

情节进行了戏剧化的安排，使凝固的雕塑整体上统一在由时间线索串联的剧情中，突破了固态艺术瞬间的局限，实现了时间的延展。其思想鲜明，主题突出，人物形态十分写实、感人，令人印象深刻，是成功的人物雕塑。

20世纪80年代开始，中国雕塑走出沉闷的局面而趋于活跃。尤其80年代后期，随着改革开放的深入和推动，中国加速了城市化进程，各地开始大规模地进行城市改造和建设，建筑大量产生，促进了城市空间的调整和大规模景观配置，



胜利向前(沈阳) 鲁迅美术学院雕塑系

为雕塑创造了有益的空间，社会对雕塑艺术的需求剧增。这时期，各地涌现了许多较大体量的雕塑。这种为城市美化服务的环境雕塑逐渐被“城市雕塑”这一不甚确切的概念代

收租院

(局部，四川大邑县) 四川美院集体创作



艰苦岁月 潘鹤

©民族精神的再型



和平少女 (日本长崎)

潘鹤、王克庆、郭其祥、程允贤

称。久而久之，人们逐渐习惯了“城市雕塑”的提法，它相对在室内“架上”完成的雕塑而言，实际指公共环境空间中的雕塑作品。它们成为中国现代雕塑的主流样式。

进入90年代，中国雕塑更加兴

歌乐山烈士纪念碑 (重庆) 江碧波、叶毓山



旺发达，形成现代雕塑在中国的高峰状态，表现为雕塑的覆盖面越来越广，由大型城市和中心城市向中、小型城市辐射，由沿海开放城市向内地城市蔓延的形势，既有别于多数情况下只能在室内条件完成展示、陈列的其他美术形态，也有别于“架上”雕塑。“城市雕塑”面对社会大众，积极配合建筑、园林设计，紧跟城市建设的步伐，争取到了非常有利与广阔的发展机遇，产生了一批堪为经典的现代城市雕塑作品，如北京复兴门的《和平少女》、兰州的《黄河母亲》、重庆的《歌乐山烈士纪念碑》、深圳的《开荒牛》、奥林匹克运动中心的《风凌霄汉》、中国现代文学馆的《文学大师群像》、上海世纪大道的《日晷》、青岛五四广场的《五月的风》等等，它们代表着中国现代雕塑引人注目的成就。许多城市还纷纷以城市标志形象或雕塑园的形式大规模地兴建雕塑。雕塑在美化城市、增强旅游吸引力、实现城市细节营造、推动精神文明建设诸方面功不可没。但同时也应指出，由于“城市雕塑”的总量无限扩增，使



开荒牛 (深圳) 潘鹤

“现代精品雕塑”下的“分母”增大，雕塑的精品率不容乐观。

另一方面，雕塑教学、理论研究也取得了可喜的成就。全国各类艺术院校纷纷仿效著名美术院校，开设雕塑专业。雕塑作为公共艺术的基干品类有效参与了城市建设和景观改造。这一现象也极大地带动了“架上雕塑”的发展。

所谓“架上雕塑”，是指雕塑家个人探索性较强、创作风格较明显、受公共环境因素制约较少的一类体量较小的雕塑，因多在轴架上完成而得名。架上雕塑的普遍水准，往往更能反映雕塑的整体学术状况及实力。被誉为“生动的形式与崇高的革命理想完美统一”的50年代架上雕塑代表作《艰苦岁月》(潘鹤作)，可视为新中国雕塑架上创作的开篇力作。改革开放以来的20余年间，亦是中国现代架上雕塑取得长足发展、硕果累累的时期。

中国是一个雕塑传统十分悠久的国家，现代雕塑在中国的发展自有基础和潜力。受传统宗教雕塑、民族、民间雕塑，苏联、法国学雕塑，

黄河母亲 (兰州) 何鄂





庆丰收  
(北京农业展览馆) 鲁迅美术学院雕塑系



崛起 (广州市雕塑公园) 黎明



风凌霄汉 (北京奥林匹克运动中心) 杨英凤

地罟 隋建国



©民族精神的再塑



五月的风 (青岛五四广场) 黄震

现代雕塑思潮的综合影响，中国现代雕塑已形成独特的整体风貌。由卓有成就的老、中、青三代雕塑家组成的现代雕塑家阵营基本形成，代表人物有刘开渠、滑田友、潘鹤、叶毓山、田世信、黎明、隋建国等人。中国现代雕塑必将继续发展。

思考与讨论：

1. 你见过的雕塑哪些给你留下深刻的印象？说说它们的艺术特色。
2. 我国现代雕塑是如何体现民族特色的？

全民皆兵 (中国人民革命军事博物馆)



# 外国古代雕塑

这里所说的外国古代雕塑艺术,包括旧石器时代晚期至欧洲文艺复兴时期、亚非欧三洲主要文明古国的一些优秀作品。

《维林多夫的维纳斯》是外国现已发现的最早的雕塑艺术代表作,是旧石器时代晚期的作品。整个雕像由若干个球体组成,女性的特征十分突出。它很可能是当时母系氏族社会崇拜的偶像,蕴藏着早期人类渴望维护种族衍续的愿望。它的单纯、明快,极富雕塑性的重量感,曾给西方现代派艺术家以重要的影响。

作为人类文明重要发祥地之一的古埃及,在雕塑艺术上也曾结出了丰硕的果实。现存的阿布辛贝勒神庙前的四尊拉美西斯二世的巨像和涅菲尔蒂王后像,是这方面的代表作。前者是与山体相连的高21米的巨型石雕,宏伟壮观。后者是埃及新王国时期具有革新精神的“阿玛尔纳艺术”的杰作,它真实地表现了一个古代东方美丽女性的形象,她那如同天鹅般的颈部、高耸的王冠、俏长的面庞,这一切保持着优雅的平衡,形成一种优美的格调和新的

风尚。

同样是人类文明重要发祥地之一的两河流域(今伊拉克),在雕塑艺术上也有自己的创造。《人首翼牛》便是这方面的代表作。它原是亚述帝国时期各地宫殿和城门口对称放置的一种装饰雕刻。它表现的是一种想象中的动物,是宫殿和城门的守护神。它的塑造方法近乎圆雕。引人注目的是,雕像的作者充分考虑到建筑装饰雕刻的特点,使人们不论从哪个角度去看,都能看到人首翼牛比较完整而自然的形象。

作为欧洲文明发源地的古希腊和古罗马,在雕塑艺术上的成就尤其突出。特别是古希腊,雕塑艺术十分发达。它的雕塑作品不仅体现了相当高的艺术技巧,而且努力表现一种和谐的理想美,现存的一系列雕塑名作,如《三女神》、《拉奥孔》等,都是世界雕塑史上经典性的作品。

雕像《三女神》是雅典帕特农女神殿正面山墙雕刻的一部分,女神的头部和手臂都已失去,但那健美的身躯、恬静而潇洒的姿态,仍给人极其深刻的印象。尤其是三女神的



维林多夫的维纳斯  
(石灰石,旧石器时代)(奥地利)

三女神(大理石,公元前5世纪)(希腊)







阿布辛贝勒神庙雕像

(石灰岩, 约公元前1257年) (埃及)

纤细而又繁复的衣褶, 随着人体的结构而起伏, 自然地展现出女性人体的优美轮廓, 使人觉得这组雕像好像不是由冰冷的大理石雕凿而成, 而是有血有肉的活生生的人。雕刻《拉奥孔》表现特洛伊祭司拉奥孔父子三人被巨蟒缠咬, 濒于绝境时肉体的痛苦和拼命挣扎的情景。三个

人物的动作、姿态、表情既统一而又有变化, 拉奥孔全身的肌肉表现出痛苦和挣扎状态下力量与高度紧张, 他的痛苦似乎流经所有肌肉、血管与神经, 表现出古希腊雕刻家对人体肌肉运动的深刻理解和高度的表现技巧。

好大喜功的罗马帝国的统治者, 极力想通过自己的肖像为自己歌功颂德。同时, 罗马人很早



人首翼牛像

(石灰岩, 公元前8世纪) (亚述)

拉奥孔 (大理石, 公元前1世纪末) (希腊)



©理想的形象化体现

就有直接为死者翻制面具, 并用以制作雕像在家供奉的社会风俗, 从而使罗马的肖像雕刻极力强调写实, 与古希腊雕刻追求理想化的特点形成鲜明的对照。《卡拉卡拉像》和《奥莱略骑马像》, 是现存罗马肖像雕刻中的代表作。《卡拉卡拉像》是罗马帝国塞维鲁王朝第二代皇帝的肖像。他是古罗马历史上的暴君。雕像的

涅菲尔蒂王后像

(彩绘, 石灰石, 约公元前1360年) (埃及)

