

何平 著

大家人文阅读



负笈牛津十年

遍访英伦欧陆

描绘异彩纷呈的艺术景观

串起行进中的西方艺术史

展现一位东方学者对西方艺术特立独行的思索

# 西方艺术简史

A Brief History of Western Art

四川出版集团  
四川文艺出版社

何平 著

# 西方艺术简史

A Brief History of Western Art

本书是作者多年从事西方艺术史教学与研究的结晶，力求做到史论结合，深入浅出，既注重史实，又注重艺术本体的分析。全书共分12章，从史前艺术讲到20世纪现代主义艺术，力求做到史论结合，深入浅出，既注重史实，又注重艺术本体的分析。

四川出版集团  
四川文艺出版社

## 图书在版编目(CIP)数据

西方艺术简史/何平著. —成都:四川文艺出版社, 2006  
ISBN 7-5411-2419-2

I.西... II.何... III.美术史-西方国家 IV.J110.9

中国版本图书馆CIP数据核字(2006)第012923号

# 西方艺术简史

A Brief History of Western Art

何平 著

策划编辑 黄立新 胡 焰

责任编辑 胡 焰

装帧设计 邹小工 陈双喜

责任校对 韩 华等

责任印制 唐 茵 喻 辉

出版发行 四川出版集团 (成都槐树街2号)  
四川文艺出版社

电 话 (028)86259285[发行部]  
(028)86259303[编辑部]

邮政编码 610031

制 作 经典记忆文化传播有限公司

印 刷 四川锦祝印务有限公司

开 本 700mm × 1000mm 1/16

印 张 13

插 页 16页

字 数 273千

版 次 2006年4月第一版

印 次 2006年4月第一次印刷

书 号 ISBN7-5411-2419-2/I · 2026

定 价 28.00元

■ 版权所有·违者必究, 举报有奖。举报电话: (028)86697071 86697083

本书若出现印装质量问题, 请与出版社联系调换。电话: (028)86259301

## 编前絮语

这是一本大家写给大家读的人文通识图书。

**大家写**是指作者堪称某一领域的权威，能厚积而薄发、深入而浅出，化艰深为浅显、化晦涩为平易。本书作者何平先生是海内外知名的研究欧洲文化和历史理论的一流学者，他于1987年至1998年负笈英伦，问学于世界著名学府牛津大学并获哲学博士学位。十年间，他遍访欧洲各大著名博物馆和名胜古迹，对西方文化和艺术有切身的体验和独到的见解。

**大家读**意指本书的读者面广，这本简明扼要、图文并茂的人文素质教育读本适宜于对西方艺术感兴趣的大学生阅读，也适宜于那些感觉到生活中充满竞争，需要不断调整自己心态和提升自己文化素质的青年人阅读。西方艺术史往往让人觉得驳杂繁芜、高深莫测，让人不明就里、不知所措。而本书着力打破一般读者的认识误区，用通俗的笔触，以身临其境的感受带领读者深入艺术史现场，感悟艺术之趣、历史之真、知性之美。

在这本书中，有对西方数千年间艺术发展概况的解读，读者可借着字里行间流露出的深厚学识和宽广视野，去体验西方艺术的源远流长、博大精深，去领略西方艺术典雅精致的风格和浓浓的人文情怀。

如果读者朋友能从书中有所获、有所思、有所悟，那我们的目的也就达到了。

目录



1 P8-21

从史前到古代近东艺术

- :: 原始艺术/8
- :: 古代埃及的艺术/12
- :: 古代近东艺术/17



2 P22-33

古代爱琴海地区和希腊艺术

- :: 爱琴海地区艺术/22
- :: 希腊艺术/25



3 P34-41

古代罗马艺术

- :: 雕塑/35
- :: 建筑/37
- :: 绘画/40





## 4 P42-47

### 拜占庭艺术

- ∴ 教堂建筑/43
- ∴ 镶嵌画/45



## 5 P48-52

### 西欧中世纪艺术

- ∴ 梅洛温王朝/48
- ∴ 加洛林王朝/49



## 6 P53-62

### 仿罗马艺术


- ∴ 教堂建筑/54
- ∴ 绘画/57
- ∴ 雕塑/60
- ∴ 珍宝艺术/61



## 7 P63-75

### 哥特式艺术


- ∴ 哥特式建筑的一般特征/64
- ∴ 意大利哥特式建筑风格/69
- ∴ 哥特式雕塑和绘画/70
- ∴ 国际哥特式风格的绘画和雕塑/74



# 8 P76-100

## 文艺复兴时期的艺术


- ∴ 文艺复兴艺术的先驱/77
- ∴ 早期文艺复兴的艺术/79
- ∴ 盛期文艺复兴的艺术/83
- ∴ 北方文艺复兴/91
- ∴ 文艺复兴时期的建筑/95



# 9 P101-115

## 英国牛津的古典建筑


- ∴ 英国的建筑发展/101
- ∴ 牛津的历史/103
- ∴ 牛津的建筑/107



# 10 P116-132

## 巴洛克风格的艺术

- ∴ 意大利/118
- ∴ 佛兰德斯/121
- ∴ 法国/125
- ∴ 荷兰/129
- ∴ 西班牙/131



# 11 P133-144

## 洛可可风格的艺术

- ∴ 法国的洛可可绘画/134
- ∴ 英国的洛可可绘画/138
- ∴ 中欧的洛可可建筑/140



12 P145-160

**新古典主义艺术**

- :: 绘画/146
- :: 建筑/152



13 P161-174

**意大利、法国和英国的园林艺术**

- :: 意大利园林/161
- :: 法国园林/164
- :: 英国园林/168



14 P175-186

**浪漫主义艺术**

- :: 浪漫主义绘画和雕塑/176
- :: 现实主义倾向的浪漫主义风格/180



15 P187-206

**现代主义艺术**

- :: 印象派/188
- :: 表现派和野兽派/195
- :: 立体派/198
- :: 达达主义和超现实主义/201
- :: 抽象艺术/204
- :: 普普艺术/205



# Chapter 1 prehistoric

## 第1章 从史前到古代近东艺术



现代智人在约3.5万年前从非洲侵入欧洲，取代了原居住在欧洲的尼安德人。欧洲的史前艺术就是在这段时期之后出现的。现今有关这段被称为石器时代的欧洲史前艺术主要体现在法国南部和西班牙北部90多处洞穴中的壁画以及小型的石制和象牙雕刻物。

### 一 NE 原始艺术

#### 洞穴壁画

洞穴壁画主要表现各种各样的动物，野牛、马、山羊、鹿、熊、野猪、狼、鱼类和鸟等，大多以写实的、自然的风格画成。虽然线条简单，但形态都非常生动，且造形相当准确。有些画中也可看出粗略的“透视前缩法”和明暗表现法。

人类文化史上的第一个时代被称为旧石器时代(Paleolithic Age)，约公元前4万年到公元前1万年。史前时代的欧洲艺术产生于旧石器时代的中期末叶和晚期，旧石器时代的文化分期为穆斯脱瑞时期(Mousterian，约公元前4万年)，奥瑞纳时期(Aurignac，公元前4万年-前3.5万年)，索鲁特时期(Solutrean，公元前3.5万年-前2.5万年)和玛格特林时期(Magdalenian，公元前2.5万年-前1.5万年)。

奥瑞纳文化时期代表性的洞穴绘画有法国拉科斯洞的鹿、马、牛和人壁画。



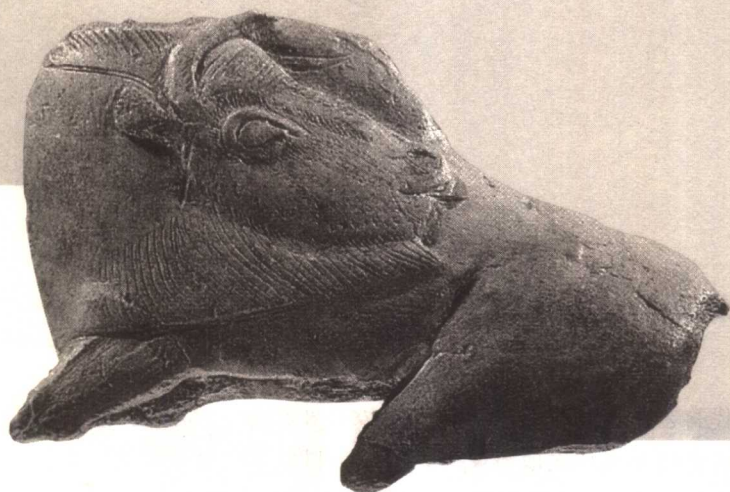
拉科斯洞壁画



阿尔塔米拉洞野牛画

索鲁特文化时期代表性的美术遗迹有鲁塞尔洞的壮马和野猪的浮雕。

玛格特林文化时期的美术遗迹颇多，著名的如都瓦·弗里尔洞的化装为牛和鹿的人物图，原始人常身披鹿皮或牛皮，引诱野兽靠近，以利于捕杀。法国罗尔狄洞所发现的刻在鹿角上的驯鹿和鲑鱼图。西班牙阿尔塔米拉洞的野牛壁画。画中受伤的



拉科斯洞牛



维伦多夫的维纳斯

野牛俯伏在地上，犀利的犄角伸向前方，准备同围捕的猎人做绝望的斗争，形象极为生动。有些玛格特林时期的壁画已能运用数种颜料如红、黄、褐等进行明暗晕染，使形象具有立体感。玛格特林时期的西班牙岩画描绘了部落之间的战争和猎人围猎鹿群的场面。

### 雕刻

欧洲最早的人体雕刻艺术品出现于公元前3.5万年-前3万年间，开始只是仿真人体的某些部分。2.5万年前创造出了表现整个人体美的雕刻品，主要是女性裸体小雕像，作为一种随身携带的饰物。

奥地利维伦多夫出土的圆雕裸女被称为《维伦多夫的维纳斯》，距今约3万年。整个造型以几个浑厚凸出的部分组成，臀部和胸部乳房超出正常比例，精心雕刻的头发覆盖整个头部，没有脸庞。这尊石灰石制的雕刻品高11厘米，据称是世界上最早的人体雕塑，现藏于奥地利自然史博物馆。





手持牛角的妇人

旧石器时代的艺术家雕刻了不少这样的女性小雕像。人体造型中，乳房、腹部和臀部被不成比例地夸大，脸部和小腿以下则呈萎缩状。在罗塞尔发现的赭红色浮雕《手持牛角的妇人》也是如此造型。

大约2.3万年前后，具有可以辨识面容的女性雕刻品终于出现。1894年在法国朗德省布拉桑普伊村附近的教皇岩洞中发现一尊由象牙雕刻而成的妇人头像。这尊被称为《布拉桑普的妇人》雕像高3.5厘米，长2.2厘米，宽1.9厘米，现藏于法国圣日耳曼昂莱的国家考古博物馆。

旧石器末期也有许多表现动物的雕刻，这些动物的形象大都比较呆板。在马德莱娜岩洞发现的《舔毛的野牛》是这些动物雕刻物中的上乘之作。

据认为，有壁画的洞窟很可能是史前人类的庙宇，壁画一般是在洞窟的入口处和底部。

史前人类主要从矿物中提取颜料，例如从氧化铁中得到黄色、褐色和红色，从氧化锰中得到黑色，从高岭土中得到白色，黑色则是从木炭中取得。经过研磨的颜料加上水，作画者可能用兽毛刷或用植物纤维扎成的笔涂抹。史前人类画家也能够采用均涂、渐层、影线和点画等方法来表现色彩和形体的变化。

艺术的最早形式是绘画，旧石器时代史前人类的洞穴壁画是视觉艺术的源头。这些绘画几乎都具有写实风格并试图再现自然世界。



## T W 古代埃及的艺术

埃及和美索不达米亚的艺术对希腊艺术产生了影响，因此必须对埃及艺术的特征作一概述，以利理解希腊艺术传统的源泉和发展。旧石器时代末期，埃及人在尼罗河流域创建了高度的文明。埃及古文明从公元前3500年到被亚历山大大帝和外来的罗马人征服，延续了3000多年。埃及古代历史被划分为古王国时期(约公元前3500-前2631年)，史称金字塔时代；中古王国时期(约公元前2375-前1800年)，以雕刻艺术的发达而著称；新王国时期(约公元前1580-前1100年)，为壁画的鼎盛时期；末期王国时期(约公元前1100-前332年)。

古代埃及是一个神权居统治地位的社会，宗教和世俗事务之间没有区别。大多数幸存的古埃及艺术品都来自王室贵族的陵墓。从这些壁画和雕塑中可以看到当时的宗教观念和社会意识形态的影响。欧洲史前艺术具有写实的风格，而埃及艺术从一开始就更强调表现宗教观念。



图腾卡门面具



阿布辛拜勒神庙

## 雕塑

塑像被视为人的灵魂可以寄居的躯体，壁画中的生活场面、动物、菜肴都被认为可以在死后的世界中由象征而变为真实。在这种宗教观念的影响下，埃及的雕像都采用“正面雕像法则”，以人的鼻尖与肚脐连成之线作左右对称构图。不论人像是坐还是立，人像的上部、头部、肩部和腰都处于同一垂直的平面，不允许倾斜。头型和面部表情有模式化倾向。男性塑像躯体敷以红色颜料，而女性躯体则敷以黄色颜料。雕像一般如真人大小。

1871年，在距开罗80公里处的斯奈夫鲁国王金字塔附近发现的国王的儿子拉何泰普和妻子内弗莱特的塑像保存最为完好。雕像放置在一座由砖砌成的矩形墓穴中，当最先下到墓穴的工人借着微弱的烛光看到两尊栩栩如生的雕像面容时，竟被吓得不知所措。这两尊雕像以石灰岩为材料，雕好后又用不同的颜色加以描绘，眼睛是用天然水晶和石英镶嵌而成。从古王朝开始，贵族的雕像姿态便模式化了，成蹲姿、坐姿或立姿。栩栩如生的雕像被安放在墓穴里，据认为死者能借助自己的雕像在阳间继续过着人间的生活，同时享用墓穴内壁上刻画的食物。



埃及王妃

置于坟墓外边的雕像则规模巨大。著名的拉美斯二世的雕像就是在山岩上雕刻出来的，高约68米。狮身人面像也是代表性雕塑之一，其高度约20米。

埃及的寺庙中多以浮雕为装饰。雕刻前，人物和动物的图案先被画在石面上。浮雕在上色前先被抛光，然后再抹上一层粉底。着色后，墙壁上的浮雕便可以表现出许多没有雕刻出来的细节，如服装和首饰等。

### 绘画

埃及的美术发展是在王室的庇护下发展起来的，统治者更关心通过视觉形象来提高自己的声誉，艺术受到神权政治的影响。埃及的绘画像许多古代民族一样，采用填空式图案，没有整体或局部的透视法的运用。人物也缺少个性表现，往往按身份来确定在画中的表现尺寸大小。埃及绘画中的人物大小、位置是按照人物的等级和重要性来确定的，而不是按照自然的透视法。河流被垂直地画在墙上，鱼、水禽、船和芦苇被画在侧面，绘画空间被非写实地处理。埃及墓穴画尽管并没有显示透视法的运用或十分写实的处理形象，但植物、水禽和其他动物刻画得精确细致。人物形象的表现一般都采用侧面脸、正面肩和胸部以及侧面腿的模式。



捕鱼图

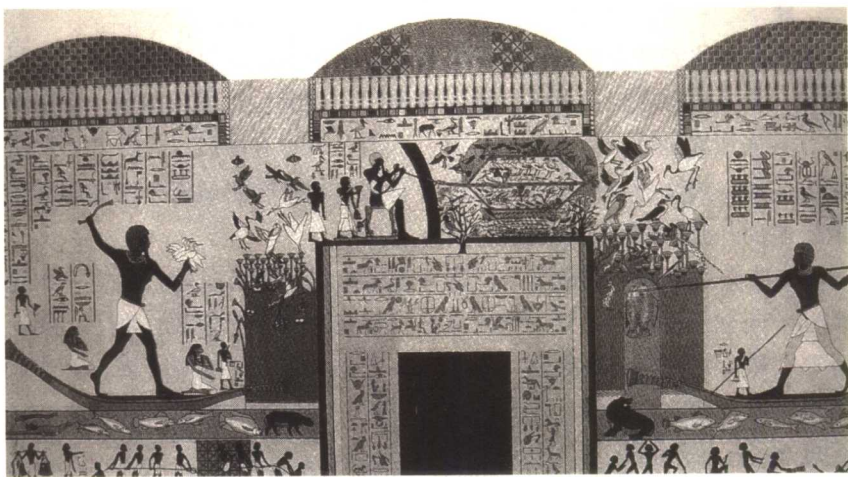
卢克索大公墓中门纳墓内的祭堂壁画作于第18王朝(公元前1552-前1306年)时期。门纳是图特莫西斯四世的录事官,他在生前便开始营造自己的墓穴,并以绘画装饰。墙壁事先用一种由土、水和草混合而制成的紫泥打底,上面再涂一层白灰。画家首先画好轮廓和线条,再上色。壁画中多采用大面积的单色,不注重创造明暗效果。



心的重量(纸草画)



雕刻斯芬克斯金像



墓内祭堂画





埃及石刻画

## 建筑

埃及的住宅多为长方形，中有天井，正面用很多狭长缝分开，以利通风。埃及人首先使用很多立柱支撑大厅，周围墙面透孔不多，采光不好。神庙或其他公共大型建筑正面入口的左右建有塔门，塔门前面常设置方尖碑。埃及庙宇的圆柱、塔门等建筑形制对欧洲后来的建筑造型是有影响的。金字塔堪称埃及最宏伟的建筑物。

卢克索的阿曼神庙是晚期埃及寺庙的典范。从塔门进去后是一个庭院和一间柱子支撑的大厅，再后又是一个庭院和柱子支撑的大厅，最后才是正殿。这些连续的庭院、大厅和正殿全为高大的墙所围绕。阴暗幽深的神殿隐藏在密布的、巨大的圆柱后面。这种布局烘托出神殿的诡秘的气氛。