

中國田野考古報告集

考古學專刊

丁種第四號

洛陽中州路

(西工段)

中國科學院考古研究所編著
科學出版社出版

中國圖書公司總發行

地址：上海

電話：二二二二

紹興四州路

第一卷

中國圖書公司總發行

地址：上海

中國田野考古報告集

考古學專刊

丁種第四號

洛陽中州路

(西工段)

中國科學院考古研究所編著
科學出版社出版

1959年1月

內 容 提 要

這是1954年秋到1955年春在洛陽中州路(西工段)發掘的報告。發掘區東西橫貫“漢河南故城”。根據文獻記載,周代“王城”可能就在這一帶。

發掘材料主要屬於四個時代:一、數量不多但屬於不同發展階段的仰韶文化遺存;二、數量不多的早期殷商文化遺存;三、大量屬於周代各時期不同規模的墓葬和主要屬於東周後期的文化堆積層,其中墓葬材料多於遺址材料,而東周墓又多於西周墓;四、比較發達的漢代文化堆積層和保存較好的房屋基址,以及為數不多的墓葬。

報告根據地層關係和隨葬陶器、銅器的形制組合把東周墓作了初步的分期。關於這部分陶器、銅器,還有玉石器的器類、形制及其組合的分析說明,以及關於它們的分期、年代問題的討論都佔了較多的篇幅。東周至漢代遺址材料則只能粗略地分為兩部分。其中突出的是這期間大量形制花紋不同的瓦當以及它們的變化序列。

中國田野考古報告集

考古學專刊

丁種第四號

洛 陽 中 州 路

(西 工 段)

編著者 中國科學院考古研究所

出版者 科 學 出 版 社

北京朝陽門大街117號
北京市書刊出版業營業許可證出字第061號

印刷者 中國科學院印刷廠

總經售 新 華 書 店

1959年1月第一版

1959年1月第一次印刷

道:1—445
(京) 報:1—330

書號:1475

字數:218,000

開本:787×1092 1/16

印張:11 1/4 插頁:51

定價: (9) 道林本 4.90 元
報紙本 3.00 元

目 錄

第一章 序言	1
第二章 地理沿革及遺址葬地的分佈	3
第一節 地理沿革	3
第二節 遺址及葬地的分佈	4
第三章 遺址	6
第一節 文化堆積及居址遺蹟	6
壹、地層情況	6
貳、居住址遺蹟	8
一、仰韶灰坑	8
二、殷代灰坑	9
三、東周灰坑	9
四、西漢屋基	10
第二節 文化遺物	12
壹、仰韶文化	12
貳、殷代	18
叁、西周	23
肆、東周	24
伍、漢代	35
第四章 墓葬	53
第一節 仰韶文化墓葬	53
第二節 西周墓葬	53
壹、墓葬形制	53
貳、隨葬器物	54
一、陶器	54

洛陽中州路(西工段)

二、銅器	57
三、玉器	58
四、蚌器	60
叁、小結	60
第三節 東周墓葬	60
壹、墓葬形制	60
貳、隨葬器物	63
一、陶器	63
二、銅器	86
三、玉、石、料器	111
四、骨、角、蚌器及其他	124
叁、小結	128
第四節 漢代墓葬	130
壹、墓葬形制	130
貳、隨葬器物	132
一、陶器	132
二、銅鐵器	134
叁、小結	136
第五章 結語	137

附表

表一 墓葬總表	149
表二 仰韶文化墓葬	150
表三 西周墓葬	151
表四 東周第一期墓葬	151
表五 東周第二期墓葬	152
表六 東周第三期墓葬	154
表七 東周第四期墓葬	156
表八 東周第五期墓葬	159
表九 東周第六期墓葬	160
表十 東周第七期墓葬	161
表十一 東周墓葬	163
表十二 漢代及其以後墓葬	167
表十三 時代不明墓葬	169

圖 版 目 錄

- 壹 西漢屋基(H 1101)
貳 仰韶文化——探溝 1、2B、2C、2E 出土器物
叁 仰韶文化——第 1 號灰坑出土器物
肆 仰韶文化——第 4 號灰坑出土陶器
伍 仰韶文化——探溝 101、102 及第 102 號灰坑出土器物
陸 仰韶文化——第 102 號灰坑出土的陶器
柒 殷代——第 103 號灰坑出土器物
捌 殷代器物
玖 殷代器物
拾 西周陶器
拾壹 東周陶盆
拾貳 東周陶器
拾叁 東周陶器
拾肆 東周陶器
拾伍 東周瓦類
拾陸 東周瓦類裏面紋飾
拾柒 東周半瓦當
拾捌 東周半瓦當
拾玖 東周瓦釘
貳拾 東周器物
貳壹 漢代陶器
貳貳 漢代陶器
貳叁 漢代陶器
貳肆 漢代陶器
貳伍 漢代器物
貳陸 漢代磚類
貳柒 漢代磚類
貳捌 漢代空心磚及角磚

洛陽中州路(西工段)

- 貳玖 漢代瓦類
叁拾 漢代半瓦當
叁壹 漢代瓦當
叁貳 漢代瓦當
叁叁 漢代瓦當
叁肆 漢代瓦當
叁伍 漢代器物
叁陸 漢代貨幣及鐵器
叁柒 漢代鐵器
叁捌 漢代鐵器
叁玖 仰韶文化墓葬——第 191 號墓
肆拾 西周墓葬——第 816 號墓器物出土情形及其出土銅器
肆壹 西周墓葬——第 816 號墓出土器物
肆貳 西周墓葬——第 211 號墓出土器物
肆叁 西周墓葬——第 123、640 號墓出土器物
肆肆 西周墓葬——第 315、327、403、404、506、642 號墓出土器物
肆伍 東周第一期墓葬——第 2415 號墓銅器及其出土情形
肆陸 東周第一期墓葬——第 2415 號墓出土的銅劍及象牙劍鞘 M 2415:18
肆柒 東周第一期墓葬——第 2415 號墓出土銅器
肆捌 東周第一期墓葬——第 645、2409、2415 號墓出土的器物
肆玖 東周第二期墓葬——第 112 號墓器物出土情形和第 1 號墓出土器物
伍拾 東周第二期墓葬——第 6 號墓出土銅器及其出土情形
伍壹 東周第二期墓葬——第 4、6 號墓出土器物
伍貳 東周第二期墓葬——第 4 號墓出土銅器
伍叁 東周第二期墓葬——第 213、216 號墓器物出土情形及其出土器物
伍肆 東周第二期墓葬——第 1041 號墓器物出土情形和第 1041、212 號墓出土器物
伍伍 東周第二期墓葬——第 105、124、336、454、472、504、1902、2205、2405 號墓
出土陶器
伍陸 東周第三期墓葬——第 115 號墓出土器物
伍柒 東周第三期墓葬——第 115、2729 號墓出土器物及第 341 號墓人架器物出
土情形
伍捌 東周第三期墓葬——第 2729 號墓出土銅器
伍玖 東周第三期墓葬——第 246、2737 號墓出土器物

- 陸拾 東周第三期墓葬——第 206、234、258、515、1007、1418、2411 號墓出土陶器
- 陸壹 東周第四期墓葬——第 1316 號墓玉石器出土情形
- 陸貳 東周第四期墓葬——第 1316 號墓出土陶器和玉石器
- 陸叁 東周第四期墓葬——第 2717 號墓器物分佈情形及其出土銅鼎
- 陸肆 東周第四期墓葬——第 2717 號墓出土的銅器
- 陸伍 東周第四期墓葬——第 2717 號墓出土銅、鐵器
- 陸陸 東周第四期墓葬——第 2717 號墓出土銅兵器
- 陸柒 東周第四期墓葬——第 2717 號墓出土銅器
- 陸捌 東周第四期墓葬——第 2717 號墓出土銅器
- 陸玖 東周第四期墓葬——第 2717 號墓出土透雕銅飾
- 柒拾 東周第四期墓葬——第 2717 號墓出土鉛俑 M 2717:153
- 柒壹 東周第四期墓葬——第 2717 號墓出土的三組佩玉
- 柒貳 東周第四期墓葬——第 2717 號墓出土器物
- 柒叁 東周第四期墓葬——第 2719 號墓棺槨
- 柒肆 東周第四期墓葬——第 2719 號墓出土器物
- 柒伍 東周第四期墓葬——第 2728 號墓陶器出土情形及第 303、309、335、2702、
2721、2724、2733 號墓出土器物
- 柒陸 東周第五、六期墓葬——第 128、511、1702 號墓出土器物
- 柒柒 東周第六期墓葬——第 257、337、613甲、617、1107、1603、2209、2303 號墓出土陶器
- 柒捌 東周第六期墓葬——第 134、257、1723、1914、2209 號墓出土器物
- 柒玖 東周第七期墓葬——第 121、326、405、616、510、1705、1806、2418、2710、2738
號墓出土陶器
- 捌拾 東周墓葬——第 125、481 兩墓人架及第 208、215、264、350、1037、1709、2403
等墓出土器物
- 捌壹 東周墓葬——第 1037、1402、1507、1535 號墓出土的玉石器
- 捌貳 東周墓葬——第 135、209、246、412、467、515甲、904乙、1901、2604 號墓出土器物
- 捌叁 漢代及以後墓葬——第 482、711 號墓瓦棺出土情形及其出土器物
- 捌肆 漢代墓葬——第 804 乙、807 丙、807 丁、1604 號墓出土器物
- 捌伍 漢代墓葬——第 801、708、807 乙號墓出土器物
- 捌陸 漢代墓葬——第 708 號墓棺釘出土情形及其出土器物
- 捌柒 漢代墓葬——第 713、813 號墓磚棺出土情形
- 捌捌 漢代墓葬——第 813 號墓出土器物
- 捌玖—玖叁 1954 年秋季洛陽西郊發掘區域總圖及分圖

插圖目錄

遺址

一 1. 探溝 103 2. 墓 1115 上層 3. 探溝 1101 剖面圖	7
二 第 1101 號屋基平面圖、剖面圖	11
三 仰韶文化的陶器	14
四 仰韶文化陶器和石器	16
五 般代陶器紋飾拓片	19
六 般代陶器	20
七 般代石器	22
八 般代骨、蚌器	22
九 西周印紋陶拓片	23
十 西周陶器	24
十一 東周陶片上暗紋	25
十二 東周陶器面上文字及鏤形紋拓片	26
十三 陶鑑	26
十四 東周陶器	27
十五 東周器物	29
十六 漢代陶器上文字及花紋拓片	36
十七 陶器上文字拓片	38
十八 陶片上的印文	38
十九 漢代陶器	39
二〇 漢代陶器	40
二一 漢代小口陶罐	41
二二 漢代陶甕	43
二三 封泥拓片	44
二四 瓦釘及陶鶻	48

二五 1. 銅帶鈎 T 1104:015 2. 銅刷柄 M603 上:06	50
二六 貨幣拓片	50
二七 唐宋貨幣拓片	52

墓葬

二八 第 191 號墓平面、剖面圖	54
二九 第 123 號墓平面、剖面圖	54
三〇 西周墓出土陶器	56
三一 西周墓出土銅器	58
三二 第 211 號墓玉“琴具”分佈圖	59
三三 玉琮 M816:49	59
三四 東周豎穴墓平面圖(不包括小件器物)	61
三五 洞室墓平面圖(M328)	63
三六 暗紋陶器	65
三七 暗紋陶壺 M 1702:5	65
三八 彩繪陶器	66
三九 彩繪陶器	67
四〇 彩繪陶器	68
四一 陶鬲	69
四二 陶鼎	70
四三 陶甌 M2205:2	71
四四 陶釜 M1418:2	71
四五 陶盆	72
四六 陶甗	72
四七 無蓋豆	73
四八 陶豆	74
四九 陶盒	74

第一章 序 言

1955年新修築聯貫洛陽新舊市區的中州路，正經過1954年發現漢河南縣城故址的中部。根據古文獻記述，漢河南縣址和周“王城”故址有密切的關係。1954年夏季在這條道路範圍內，經過普遍鑽探，發現有大量的古墓。同年秋，由中國科學院考古研究所與河南省文物工作隊第二隊共同擔負起這項考古發掘任務。自澗河東岸起，分成53段：1—15段，每段長寬各60米；16—52段，每段長100，寬30米；53段長50，寬30米。考古研究所方面負責1—27段，河南省文物工作隊二隊負責28—53段。這本報告的內容就是考古研究所發掘隊分擔地段的發掘材料。

這次發掘工作，是在配合道路修築工程下進行的，也是1954年春季“王城”勘察工作的繼續。1954年春季考古研究所發掘隊在郭寶鈞先生率領下，在這裏發現和考訂了漢河南縣城的故址，探掘的目標及範圍，主要在城牆及其附近堆積（見郭寶鈞等，1954年春洛陽西郊發掘報告，考古學報1956年2期）。秋季的發掘則正是在橫貫這座漢河南縣城內外的一條綫上揭露了文化遺存的內涵。

前後參加這次發掘工作的有考古研究所的蘇秉琦、安志敏、馬得志、吳汝祚、趙學謙、胡謙盈、林壽晉、劉觀民、黃展岳、魏善臣、李進、王極慶、劉振偉、張國柱等14人，和北京大學考古專業的實習同學趙芝荃、洪晴玉、徐蘋芳、徐保善、張鳴環、秦淑清、馬子莊、閻孝慈、李家翰、于傑、蘇天鈞等11人。發掘工作自1954年9月18日開始，到1955年1月18日結束，共四個月。1955年3月20日至4月10日期間又補做了些發掘工作。前後用工總計11,675。北大實習同學10個人還參加了一段室內整理工作。

在長2,100米的27段路面中，1—2段60米寬道路內古墓全部清理完竣，3—15段僅清理了60米寬道路中間30米內的古墓。在道路範圍內計發掘有仰韶文化以至漢代的灰層、灰坑、建築遺址和310座古墓。又在公路北基建工地發掘8座古墓。至於沒有清理的古墓大部分是因為發現有盜坑，一小部分是因為墓壁坍塌。

這段道路下邊有漢河南縣城故址，城址下面有東周遺存，臨近澗河有仰韶和殷文化遺存，這些都是春季工作的發現（見郭寶鈞等，洛陽澗濱古文化遺址及漢墓，考古學報1956年1期）。這次發掘在大部分地段都發現有厚約1米多主要屬於東周、漢代的文化堆積層。但佔去這次發掘工作量的主要部分的是東周墓，大部的遺址材料是出自墓坑口的文化層。遺址的揭露面不大，工作也不够細緻。總的來看，遺址的材料不比墓葬少，但不如墓葬材料有系統。

通過這次發掘，對這裏仰韶、殷、西周、東周、漢代諸文化遺存的分期、分佈與面貌各方面都有收穫；對今後考古工作和研究上提出了比較大量的材料和不少的綫索。

洛陽中州路(西工段)

報告由蘇秉琦、安志敏、林壽晉編寫。報告提綱曾經夏鼐先生審閱。林壽晉寫的有第四章第一節、第二節壹、第三節壹、貳之一、三、四，第四節和墓葬表，其餘是安志敏寫的。寫成後曾經三人商討，加以修改，並由蘇秉琦寫成第五章。又經夏鼐先生審閱全文，蔣若是同志審閱漢墓部分。最後經蘇秉琦整校一遍。

在此次發掘期間曾得洛陽市市長和市人民委員會多方面的協助，敬致謝意。

第二章 地理沿革及遺址葬地的分佈

第一節 地理沿革

中州路的西工區段通過漢河南縣城故址的中部。關於這座城址的位置及範圍，在1954年春季已經過勘查。它東西長約1,460米，南北長約1,400米，城基都埋藏在地下（郭寶鈞等：“1954年春洛陽西郊發掘報告”考古學報1956年2期）。在我們這次發掘範圍（中州路西工區段內）遇到仰韶、殷、西周、東周、西漢、東漢的文化堆積及居住址遺跡，以及仰韶、西周、東周、漢各時期的墓葬。

根據文獻記載，關於這個地區的歷史沿革可以上溯到西周初。

詩經王城譜疏引鄭玄注“召公所卜處，名曰王城，今河南縣是也”。

後漢書郡國志河南尹條“河南，周公時所城雒邑也，春秋謂之王城”。

兩者都講的是漢河南縣與周王城的沿革關係。似當理解為漢河南縣內有周王城，或周王城在漢河南縣。

博物記“王城方七百二十丈，郭方七十里，南望洛水，北至陝山”（後漢書郡國志引）。

元河南志隋城溯古蹟條“隋都城…西去王城五里”。

兩者都講的是王城位置而沒有談到漢河南縣城。這有幾種可能：（一）所指的確是周王城，另有漢河南縣城；（二）所指的是周王城亦是漢河南縣城；（三）所指的實際是漢河南縣城（遺址），但各書的著者認為是周王城（遺址）。從文獻自身看，（一）可能性不大。從最近考古發掘材料看，（二）可能性亦不大。因此，（三）的可能性最大。

說漢河南縣乃至說漢河南縣城與周王城有沿革關係，從文獻上來看，是無可懷疑的；從最近的考古勘查材料來看，也有不少綫索，如在漢文化層下邊有發達的東周文化層以及如饕餮紋瓦當一類不很尋常的遺物。

問題是，西周初定鼎、平王東遷後的都城，是否都恰在漢河南城的城圈範圍以內呢？顯然，這當中已經過幾度滄桑，不可能想像它們在空間上全無變遷。

史記周本紀“考王封其弟於河南”。正義引帝王世紀“考哲王封弟揭於河南…是為西周桓公，…桓公都王城”。史記六國年表（秦莊襄王元年）“取東、西周”。通鑑（秦莊襄王元年）“周比亡，凡是七邑：河南、洛陽、穀城、平陰、偃師、鞏、緱氏”。

這說明：（一）河南之名不自漢始，而始於戰國；（二）河南是秦最後滅東、西周時的七邑之一；（三）河南（邑名）包括王城（都城）；（四）大約東周後期王城亦稱河南。

照此解釋，與鄭玄、後漢書記載並不矛盾，但與博物記、元河南志記載可能有出入。

太平寰宇記河南縣條的說法似乎是比較謹嚴的。“河南，故郟地。…秦滅，漢為縣，

洛陽中州路(西工段)

屬河南郡，後漢亦爲河南縣，歷魏、晉及後魏皆理於今苑城東北隅，後周大象二年移於故洛城西，隋大業二年又移於今洛城內寬政坊，即今理所也”。這裏一方面概括敘述了河南的沿革，另一方面說明漢魏時期河南故城位置，而並未逕把它當作王城。

現在，關於河南故城的位置範圍已經問題不大了。西周、東周時期的王城位置範圍問題還要等待今後繼續追蹤勘查來解決。

第二節 遺址及葬地的分佈

沿着這條公路綫的考古鑽探工作，是由澗河邊起，自西而東，直至舊城區西關，分成 53 段。這次報告的發掘材料就是出在自澗河邊起的 1—27 段。其中有 22 段通過漢河南縣城的中部。墓號數字，零段由 1 號起，1 段由 101 號起，10 段由 1001 號起，餘類推。探溝、灰坑編號未完全採用這個辦法。做的數目少，尚不至於相混。

在這一地段(1—27)內，遇到不同時代的文化堆積及墓葬，內容相當豐富。把各時期文化堆積及墓葬的分佈情況先做一概括說明。

仰韶文化和殷代文化遺址，發現在第一段，靠近澗河。在第一段的北面也遇到了同樣性質的遺存。

西周文化的遺存非常少，分佈在 1 至 9 段之間，比較靠近澗河。從有相當數量西周墓的情況來看，推斷附近當有豐富的西周遺存。

在所發掘的 1—27 段中都有東周時期的文化堆積，戰國時期的更爲豐富。大致 1—6 段較密集，7—9 段較稀，11—14 段發現多量戰國時期的瓦當，說明當時這地段內有較重要的建築物。從整個分佈範圍來看，比漢代的要廣泛。

漢代文化堆積的分佈範圍小於東周，但堆積層的厚度一般超過東周。分佈集中在城址以內，城址以外絕少。11—15 段發現多量的瓦當，說明這一地段仍有重要建築物。

這裏的唐宋時期堆積不厚，僅有零星瓷片等。發現物多分佈在 1—3 段和 27 段。

仰韶文化的墓葬共發掘 3 座，都在第一段的北面。與居住址在一起。

西周墓葬共發掘 10 座，比較分散，有的一段只發現 1 座。發現在 1—6 段、8 段，再向東沒有發現。

東周墓共發掘 260 座。在 1—27 段中，除 7 段外，每段皆有。各段多少不同，一般比較密集，而且同一時期的多密集在一起。常有東周後期墓打破東周前期墓。

漢墓多數是東漢墓。陶棺、瓦棺、甕棺的幼兒墓葬有的可能早到西漢。成人墓大都是東漢的，它們的分佈集中在 6—8 段、15—18 段。值得注意的是這裏沒有西漢墓葬(幼兒葬除外)，說明當時這裏是繁榮的居住地，到東漢晚年這裏的部分地區已漸荒廢，因而才出現些成人的墓葬。

這一帶各時期的文化堆積和墓葬形成錯綜複雜的關係。例如仰韶文化墓葬壓在殷代層的下面；西周墓壓在東周、漢文化層的下面；春秋、戰國的墓常常打破春秋文化層，上面

又壓着戰國、漢文化層；有的東漢墓打破漢代的路土層（如墓813）。

根據以上情況推測，大概是漢代以前的住地和葬地相毗連，到西漢時期城內幾乎沒有這時期的墓（陶棺等幼兒葬可視為例外），而在城外附近則有很多這時期的墓。

東漢晚期墓葬在城內的出現，以及1954年春季在城北牆上發現有“初平式”陶罐的小墓（見考古學報1956年2期29頁，又圖版拾，12），都是值得注意的現象。太平寰宇記說：“漢為縣，屬河南郡，後漢亦為河南縣，歷魏、晉皆理於今苑城東北隅。後周大象二年移於故洛城西。隋大業二年又移於今洛城內寬政坊，即今理所也”，說明舊河南縣城之廢在後周大象二年。但我們在這次發掘範圍內並沒遇到確屬魏、晉、北魏時期的文化堆積。

第三章 遺址

第一節 文化堆積及居址遺蹟

壹、地層情況

在 2,100 米長的公路綫範圍內，文化堆積的厚度及文化層次變化很大。

發掘工作的重點是墓葬。一般根據鑽探出來的墓葬坑口範圍開坑發掘。對墓葬坑口以上的堆積，一般只逐層收集遺物。

此外，在堆積比較集中的地段作了 12 條探溝，有的還根據地下情況向外擴展了一些。試以探溝 103 及 1101 為例來加以說明。

探溝 103 在第一段路面的北邊，探溝 101 與 102 之間，由探溝 102 向外擴展。這三條並排南北向探溝的地層情況基本相同。它包含仰韶文化層及灰坑，殷文化層及灰坑，周代夯土牆，宋代以前的擾坑。

第 1A 層 農耕土，厚 0.1—0.25 米，出土現代瓦片及磁片等。

第 1B 層 現代擾坑，深 0.75，厚 0.6 米，包含布紋瓦及唐、宋以後的磁片等。

第 1C 層 黃褐土，唐、宋時代壕溝(?)，在探溝南半段形成斜坡形深溝，深 0.5—3.8，厚 0.25—3.7 米，包含物非常複雜，有東周時期的鬲、細柄豆、板瓦及唐、宋以後的磁片等物。在探溝 101 的同層中，深 0.6 米的地方曾出土過“政和通寶”鐵錢(T 101 : 01)。

第 1D 層 淤土層，厚 0.3 米，夾在 1C 層中，不含文化遺物。

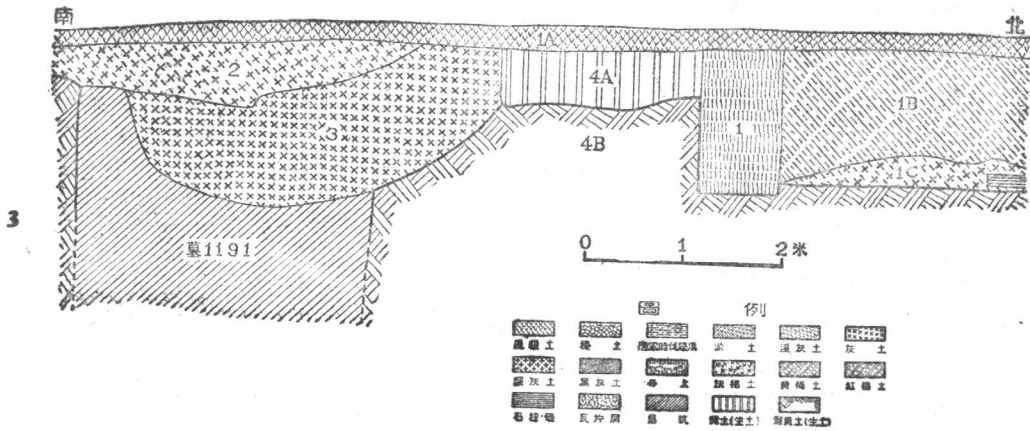
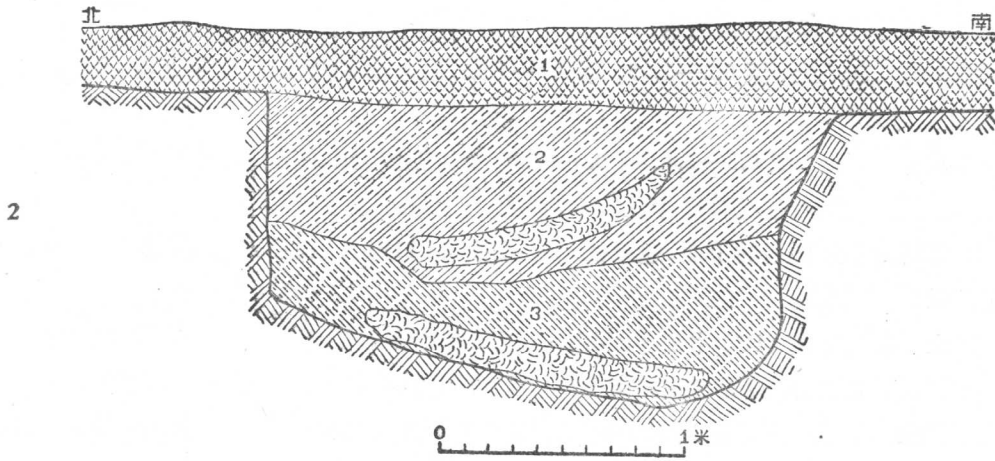
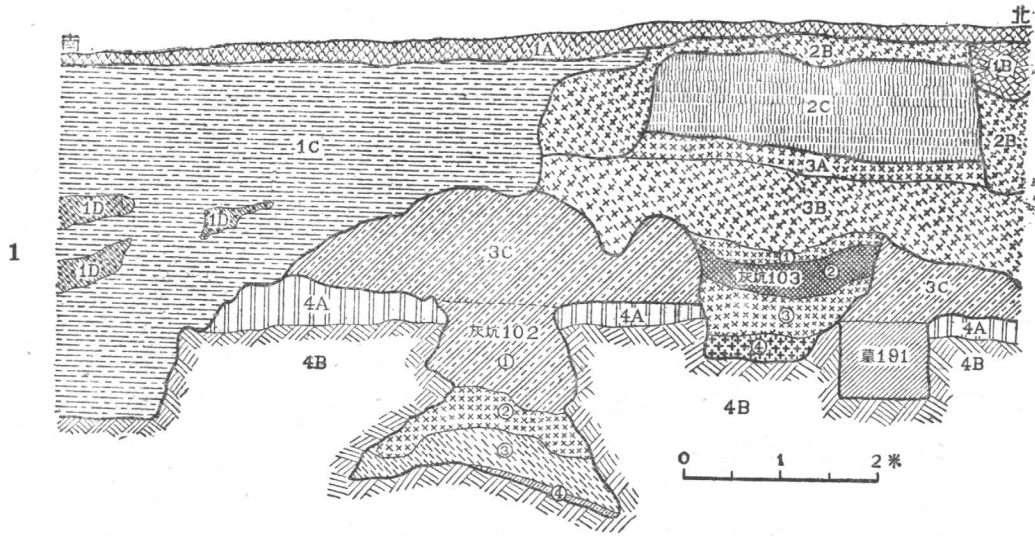
第 2B 層 灰褐土，深 0.35—1.3，厚 0.15—1.1 米，含殷代文化遺物，似為下面夯土牆土倒塌堆積而成。

第 2C 層 夯土牆，灰褐土，寬 3.5，厚 0.85 米，東西向，橫貫探溝中(根據 1955 年春季發掘，此牆向西直抵河岸斷崖)，夯窩小，直徑約 0.04 米。夯土內含物以殷代陶片為主。其中有一片陶簋(T 102 : 06; 圖版拾, 2)，腹部印雷紋，並附加泥餅、泥條構成饕餮紋。52 年春季在洛陽東關墓葬中出過同類陶簋。另外，55 年春季又在這條夯土牆的下面清出一座大約西周的墓葬。因此，推測夯土牆年代不早於西周。

第 3A 層 灰土，壓在夯土牆下，深 1.4—1.6，厚 0.2 米，殷文化層，包含物以陶片為主。

第 3B 層 灰褐土，深 1.65—2.7，厚 0.35—1 米，殷文化層，包含物與 3A 同。此層下有殷代灰坑(H 103)打破仰韶文化層。

第 3C 層 紅褐土，深 2.5—3.8，厚 0.5—2.2 米，仰韶文化層，包含有夾砂粗陶罐、鼎等。此層壓在生土層上面，下面有仰韶文化灰坑(H 102)和墓葬(M 191)，都壓在這一文化層



例

亂石土	條土	灰土	黃土	黃土	灰土
亂石土	亂石土	亂石土	亂石土	亂石土	亂石土
亂石土	亂石土	亂石土	亂石土	亂石土	亂石土
亂石土	亂石土	亂石土	亂石土	亂石土	亂石土
亂石土	亂石土	亂石土	亂石土	亂石土	亂石土

圖一 1. 探溝 103 2. 墓 1115 上層 3. 探溝 1101 剖面圖