



唐利 赵子夫 主编  
和谐家居

# 书房

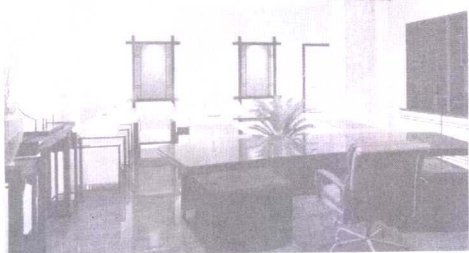
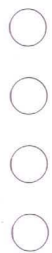


唐利 赵子夫 主编  
和谐家居

# 书房



辽宁科学技术出版社



和谐家居

家庭装修

**图书在版编目 (CIP) 数据**

和谐家居·书房/唐利, 赵子夫主编. —沈阳: 辽宁科学技术出版社, 2006.1

ISBN 7-5381-4582-6

I. 和... II. ①唐...②赵... III. ①住宅-室内设计 ②书房-室内设计 IV. TU241

中国版本图书馆CIP数据核字 (2005) 第120389号

---

出版发行: 辽宁科学技术出版社

(地址: 沈阳市和平区十一纬路25号 邮编: 110003)

印刷者: 沈阳天择彩色广告印刷有限公司

经销者: 各地新华书店

幅面尺寸: 210mm × 285mm

印 张: 4

字 数: 90千字

印 数: 1~6000

出版时间: 2006年1月第1版

印刷时间: 2006年1月第1次印刷

责任编辑: 郭 健

封面设计: 郑 红

版式设计: 于 浪 郑 红

责任校对: 刘 庶 李淑敏

---

定 价: 20.00元

联系电话: 024-23284536

邮购热线: 024-23284502 23284357

E-mail: tad4356@mail.lnpgc.com.cn

http://www.lnkj.com.cn



## 前言

家庭装修中重要的设计部位是各房间的主要墙面，它的形式决定了房间的大格调，是消费者、使用者、设计者都十分关心的问题。

在家庭装修的形式美确定之后，消费者还十分关注一些装饰陈设、空间布局、色彩以及装饰形式给人们带来的不同心理感受，这些心理感受潜移默化地影响着人们的生活质量——这就是和谐家居要旨。

此外，消费者还非常关心装修中合同、预算、工艺、材料等诸多具体实施中的防假、防骗问题。

本书在作了大量的市场应用和消费心理调查后，抓住消费的关键点，重新编辑了这套务实的、反映消费者急需的家装用书。它从装修形式美，到陈设布局中的和谐处理给人们创造的心理美以及在如何选择家装公司、如何选择购买材料等实质问题上，都作了特别重要的指导，这是一套理论与实践完美结合、集大量信息于一体的实用丛书。

随着生活品位的提高，书房已经是许多家庭居室中的一个重要组成部分，越来越多的人开始重视对书房的设计，书房墙面装饰通常运用以下的装饰手法：

1. 利用木材、树脂板、玻璃、金属等材料作局部隔断，划分书房与客厅等区域，活跃空间，实现功能。

2. 利用玻璃作书柜的柜门和隔板，与或深或浅的木材同用产生对比，显得非常生动。

3. 利用白钢管金属支架安装玻璃隔板作为开敞式书架，玻璃自身的淡蓝色在白墙的衬托下，分外清澈和典雅。

4. 采用红胡桃木、黑胡桃木、榉木、花梨木等名贵木材的贴面，覆于细木工板等人造板上，在墙面上制作悬吊书架或格架，别有韵味。

5. 装修书房要用隔音、吸引效果好的装饰材料。天棚采用吸音石膏板吊顶，墙壁采用PVC吸音板或软包装饰，地面采用吸音效果极佳的地毯，窗帘则选择较厚的材料，以阻隔窗外的噪音。

《和谐家居》丛书是一套图典与文字手册相结合的新式图书，它集众多设计者的创作智慧于一身，囊括了大量形态，其图片量大，家居设计、施工要旨部分文字量大（每册4万余字），指导性、参考性、借鉴性极强。家庭各种使用空间均有设计，不失为一本实用性很强的“宝典”式工具书。

《和谐家居》丛书有八大特点：

1. 图片量大，每册240余幅设计图，且不重复同一形式、格调。

2. 图片选择均从消费者急需的装修样式编辑。

3. 每幅图均有简要的审美说明。

4. 从现代人审美意识出发，易于接受和实践。

5. 家居论述对应不同的功能空间说明，便于理解。

6. 从装修筹划开始，提醒消费者在签合同、买材料、检查施工质量时需注意的问题。

7. 携带方便，本书下部分的文字可剪下后单独成册，在买材料、施工现场或洽谈过程中，可以速查。

8. 该书版式已申报了国家实用新型专利。

赵子夫

2005年10月于沈大艺苑



## 和谐家居 家庭装修



# 阅读引导

- 书房和谐家居环境 ..... 05
- 天人合一与和谐家居 ..... 05
- 书房 ..... 07
- 书房类型 ..... 07
  - 装饰型    藏书型    工作型
- 书房布置 ..... 09
  - 划分区域    藏书区域
- 书房色彩 ..... 11
- 书房装饰 ..... 12
- 书房陈设 ..... 13
  - 写字台    书柜    工作台
  - 窗帘    装饰品    绿色植物
- 蔬菜绿美化书房 ..... 18
  - 青蒜绿    萝卜内蒜苗绿
  - 萝卜内韭菜绿    红皮白萝卜绿
  - 胡萝卜蒜瓣绿    大白菜绿
- 电脑房装修 ..... 20
  - 要防静电    能调节温度
  - 通风性能好    密封性好
  - 湿度要适当    网线、电线接口要预留
  - 要现代风格
- 书房照明 ..... 22
  - 自然光    灯光照明
- 书房禁忌 ..... 24
  - 书房忌大    书房方位禁忌
  - 忌坐靠马路的窗边    不宜正对窗
  - 不宜正对房门    不宜背门而坐
  - 座位背后不宜空虚    不宜横梁压顶
  - 写字台禁忌    书房颜色切忌深沉
  - 书房植物禁忌
- 家庭装修 ..... 28
- 装修须知
- 家庭装修材料 ..... 28
  - 吊顶材料    墙面材料    地面材料    门窗材料
  - 橱柜材料    卫浴材料    五金杂件    木作板材
  - 管材管件    电工材料
- 家庭装修主要材料介绍 ..... 29

PVC 吊顶型材    纸面石膏板    铝扣板    塑料扣板  
 墙面乳胶漆    漆液    陶瓷墙砖    墙纸  
 实木地板    复合地板    陶瓷地砖    石材地板  
 竹地板

- 装修时不该省的材料 ..... 45
  - 地板砖    电线、水管    电源插头

## 小博士

- 家装材料用量计算 ..... 47
  - 装饰块料用量计算    地板砖用量计算
  - 墙纸用量计算    墙布用量计算
  - 油漆、涂料用量计算    地毯块用量计算
  - 吊顶板用量计算    木质材料用量计算
  - 木龙骨架用量计算    石材、墙砖、地砖用量计算
  - 装修用木线条用量计算    装修现场制作家具的计算

## 专家支招

- 地热应选复合地板 ..... 53
  - 有地热系统的房间应选择复合地板
  - 地热系统对复合地板长期加热
  - 地板加热不会使甲醛释放量增加
  - 复合地板开裂
  - 地板加热后面层不会起泡
  - 怎样铺设复合地板

- 保温墙开裂装饰补救 ..... 55

## 装修须知

- 安全施工 ..... 56
  - 结构安全    防水要求    用电安全    燃气安全
  - 水暖安全    防火安全    防盗安全
- 雨季装修 ..... 60
  - 保持室内良好的通风
  - 不要购买易吸收水分的材料
  - 墙面装修刮腻子时要延长干透时间
  - 下雨天时切勿刷漆
  - 铺地砖时不要让水泥受潮
  - 下雨天尽量别铺木地板
  - 防止木制品因受潮而变形
  - 防止电线因受潮短路而引发火灾



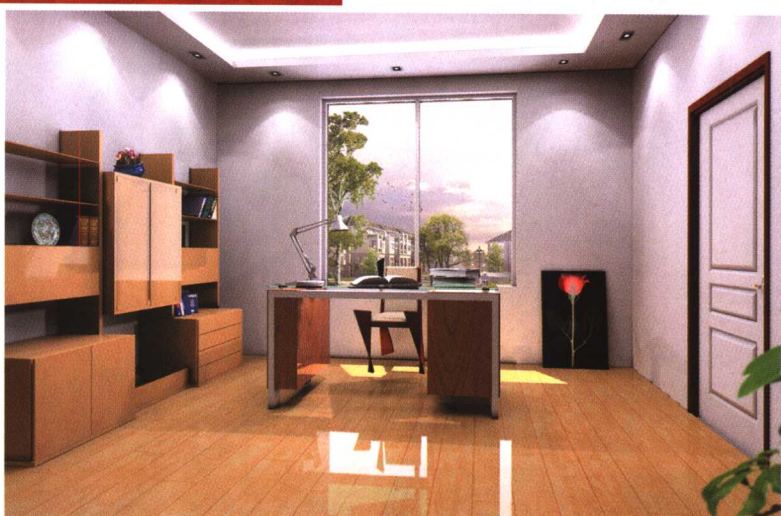
## 和谐家居

## 家庭装修



◀ 许明雨  
圆形消除呆板，象征祥和。

▼ 刘燕  
虚实相间的柜架，活泼实用。



▲ 刘燕  
开敞式书架，  
简洁明快。

► 吴忠良  
书房内装饰与陈  
设同形，活跃了书  
香气。



### ■ 书房和谐家居环境

#### ● 天人合一与和谐家居

“天人合一”思想具有一套可行的工具，其中和谐是一个很有刺激性的话题，如果您想要在宴会上与人分享您对天人合一思想最新的“顿悟”，并且能够使用一些有逻辑推理和感性的例子，而不是空穴来风、含糊其辞地展开讨论的话题，就必须了解其中和谐的基本常识，再使用一些最简单的和谐技巧，就会感受到生活发生了改观，由于强调天人合一的作用而有所收获。

清除杂物是实现目标的一个必要步骤，保持住宅的清洁能给人带来快乐、提高效率并养成平和的心态。在生活中，“旧的不去、新的不来”。为给新添置的物品找到安身之处，需要清除那些不用、不想要和不需要的东西。如果书架上摆满了旧书，就没有空间留给新鲜的、有启发性的作品以激励自己、教育自己，也就无法达成自己时下和远



◀ 卞岳  
冰裂纹的墙格与古朴的家具，尽显文人之气。



◀ 卞岳  
棚角线拐子纹墙饰，尽显传统神韵。

▼ 卞岳  
粗犷的书柜与棚角线，呼应得体。

▼ 刘丽丽  
错落的格架、跳跃的色彩，更有年轻人的魅力。

书房



景的目标。

让环境中充满阳光，能够提升人的情绪，扩大人的视野。暗黑的居住环境平添生活的压力，令人意志消沉。光亮象征希望、创造性和生产力；而黑暗则与畏缩、冬眠和悲伤相关。

把大自然带回家，增添和谐与健康的能量。科学研究表明：植物制造氧气并且能够清除二氧化碳，令人感觉神清气爽。加之喷泉流水潺潺，让人气定神闲，摒除杂音，精神平和。

不同的颜色也可以影响心情，红色和橘黄色带来刺激，让人兴奋；蓝色、绿色和淡紫色能让人平静和放松。

摆放与爱人亲昵、身体健康状态和幸福时刻的照片，它将给人带来会心一笑，家里的每个人也都将感觉到积极的能量正从这些照片中散发开来。

这些都是与和谐相关的事实，都是关于天人合一的表现，在让它们起作用之前，您首先应该确定从哪里下手，并按照





◀ 陈超

整齐划一的现代风格装饰法，秩序井然。

▼ 陈海涛

书柜样式更显年轻人的朝气。



▲ 洪浩

天花的魅力与陈设共融。



▶ 郭强

要的是开敞大方，表现时代感。

自己的规划不断调试，找到最适合的方法，在实践过和谐原则的正确性之后再开始学习掌握天人合一思想。

#### ● 书房

书房是住宅环境中的一个重要组成部分，主要是读书、藏书的房间。书房既是读书学习的场所，又是居家生活的一部分。它的双重性使其在家庭环境中处于一种独特的地位。现在很多人选择在家办公，因此书房又兼作办公室、工作室或画室等。

#### ● 书房类型

**装饰型** 装饰型书房的书藏量要适度，书过多没有必要，但书柜上空荡荡的则失去其本身的意义，书柜可结合工艺品或装饰画进行整体设计，同时还要注重细部处理和装饰线条的运用。由于书的使用频率不高，因此最好采用带透明的玻璃门或木门的书柜，以免日久天长，书上积灰过多，不易清洁，从而降低其装饰效果。另外，这类书房还可设置一个休闲区





► 郭振宇  
秩序井然的格架，  
彰显书房生机。



▼ 郭振宇  
书柜、书桌组合，方便实用。



▲ 郭振宇  
开敞式与玻璃门把书房  
装点得大方、自然。

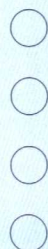


◀ 陈超  
颇具特色的书柜，红  
黑相间，分外有情。

域，配以沙发、绿化，成为一个接待亲朋好友、环境幽雅舒适的休闲接待区。

**藏书型** 许多人对书都有一种偏爱，有的甚至对书的收藏如痴如狂。他们通过长期对藏书的苦读，从中找寻生活的乐趣，有的甚至因此成了知识渊博的学者。这些人对书房的要求一是要大，二是要在有限的使用面积里容纳更多的书。因此这种类型的书房要求有大量的书柜，这些书柜经常被做成“顶天立地”的。由于这类书房藏书量大，对于上部分书的取放都有一定的难度，因此配备轻便的梯子是有必要的。除此以外，还有一个小小的阅读角，便于阅读抄写等。对于这类藏书量大的书房，一定要注意房间的通风问题，以免书日久霉变。

**工作型** 这类书房有两个主要的功能，即工作与藏书。为了满足工作的要求，可根据职业和爱好特点，设置足够宽度和长度的工作台面。伴随着信息时代的到来，电脑家庭化的趋向日益明显，配套设备也越来越多，对工作台也提出相应的要求。另外书柜的设置也很重要，这类书房的藏书量一般介于前两者之间，而且有一部分可能是常用书、工具书。书柜的





▲ 郭强  
在客厅辟出一隅的书  
房构成，简洁明快。



▲ 郭强  
书房与客厅共融。  
圆形隔断寄深情。



▶ 华微微  
客厅一隅，辟为书  
斋。



◀ 郭强  
用自然鹅卵石、枯枝，  
秩序的分割与陈设烘  
托书房生机。

设计也要区别对待，可部分安装玻璃门或木门，另一部分由于使用频率较高，可做成书架式的开敞型。这类书房的主要功能和工作，长时间的工作很容易使人疲劳，因此可设置供临时休息的长沙发或单人床。

#### ● 书房布置

根据传统方位说法，书房设在朝北的方向最为理想，能使人柔和、宁静、适度的紧张，而且能持之以恒。另外，书房设在东北方向也不错。书房设在房屋的朝东方向，早晨就能接受阳光，有精神激励的作用，但是应避免过分的紧张。

**划分区域** 面积充裕的居室中，可以独立布置一间书房；面积较小的居室可以在客厅辟出一个区域作为学习和工作的地方，用书橱隔断，或用柜子、帷幔等隔开。还可利用开放式的书架或通透式的书柜作为隔断，空格上可以置放一些盆景或其他陈列品。这样会使客厅既有整体的空间联系，又能很好地划分使用区域，使书房的位置处于相对僻静的空间。书房的藏书柜则可延伸至其他区域，与客厅内的其他柜具统筹策划。这种兼容书房的客厅，其本身





▲ 卞岳  
简练的棚角线、家具  
散发出文人的幽香。

▼ 曹冬瑾  
室内处处荡书香。



▲ 李春锋  
桌柜合一型设计，实用大方。



▶ 卞岳  
实用而高雅尽在  
柜墙中。

应具备书斋格调，是一间书香气浓郁的会客空间。但用做隔断的柜架不宜过高，否则会割裂空间，使每个区域都显得狭小而局促，柜架高度在150~180cm之间较为适宜，既能遮挡一定的视线，又不完全分隔，使客厅与书房仍然成为一体。

书房可以划分出工作、阅读区域和藏书区域两部分，其中工作、阅读区域应是空间的主体，应在位置、采光上给予重点处理。首先，这个区域要安静，应尽量布置在住宅空间的尽端，以避免户内交通的影响。书房内要安排好工作区（包括书桌、电脑台、椅子）与存放区（包括书架、书柜、资料柜）的相互位置，选择最佳的配置状态。

**藏书区域** 藏书区域要有较大的展示面，以便主人查阅，特殊的书还要求避免阳光的直射。为了节约空间、方便使用，书、文件陈列柜应尽量利用墙面来布置。书橱应靠近书桌以方便存取，书橱中可留出一些空格来放置一些工艺品，以活跃书房的气氛。

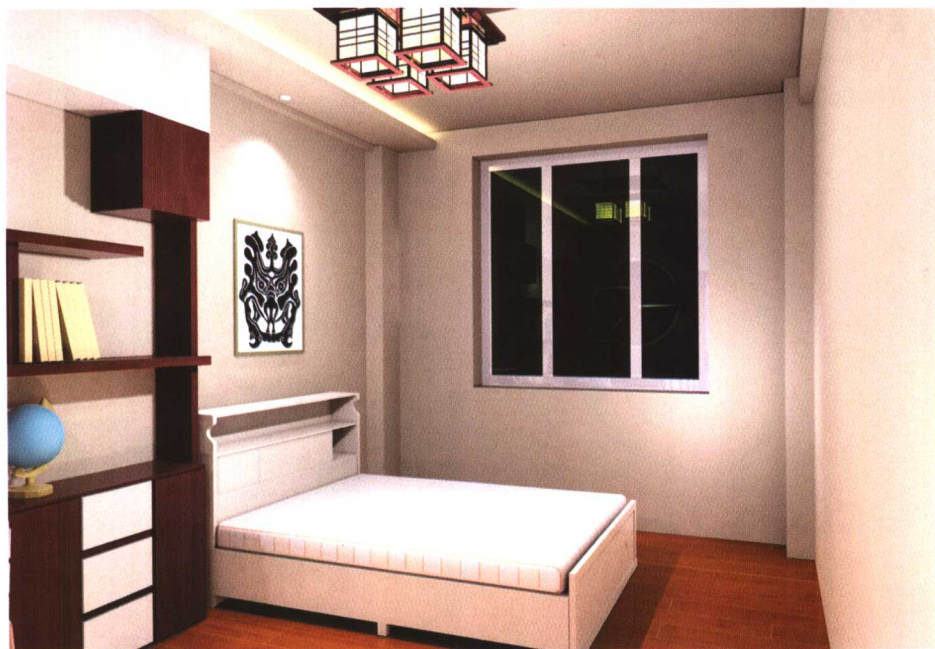


◀ 李志  
简练活泼的书房一隅，动静相宜。

▼ 李德利  
虚实相间，时尚且大方。



▲ 李德利  
开敞书柜的组合，功能与审美统一。



▶ 李志  
卧室与书房合一，静静的书香一隅。

对于一些学者，最大的愿望是有一间大藏书量的书房。如果居室面积较大，这样的愿望是容易得到满足的；居住条件如果较差，也可以在狭小的房间里获得较大的藏书量。如一个面积不过  $10\text{m}^2$  的书房，要使其藏书量达到  $4\text{m}^3$ ，这样的藏书量也就相当大了。可以将4个二面书架并排摆在一起，其中中间两个是活动的，可以把它拉出来，下面的轮子要有承重能力，以承受  $1\text{m}^3$  书的重量。书架的前侧面要有藏书编目，以便查找，另外再设一排近期研读的书格。这样安排，既能藏有大量的书，书房本身又很整洁宽敞。

#### ● 书房色彩

书房墙壁或是墙纸的颜色应该是以浅绿色为主。从生理卫生看，绿色对视力具有保护作用，对于看书疲倦的眼睛甚为适宜，有“养眼”的功能。从传统美学来看，五行属“木”，采用“木”的颜色，即是绿色为宜，因为这样会兴旺。书房采用浅蓝色也甚为适合。因为浅蓝色是“水”的颜色，而“水”能生“木”，书房采用浅蓝色，也会使家人



#### ◆ 邸 营

红色的主调中开辟一个壁龛，用浅绿色调的竹子来营造氛围。

#### ▼ 孙鹏飞

大胆而实用的设计，使墙面尽显真情。



#### ▲ 朱虹颖

以古典壁饰和几案烘托书香。



#### ► 孙鹏飞

陈设与贮藏统一的格架，为书房增添许多雅致。

兴旺。

书房的墙面、天花板色调应选用典雅、明净、柔和的浅色，如淡蓝色、浅米色、浅绿色，以取得书房宁静的效果。房内整体色彩搭配时，顶面色调宜浅，地面色调宜深，墙面则可用中间色调，以增加稳重感。如果设置了花色的地毯，就不宜再选用带鲜艳图案的窗帘，否则会造成视觉上的杂乱无章之感。灯光也是调节色彩的有效手段，如用橙色白炽灯，经反光罩后以充足柔和的光线映照室内，形成橙黄色的环境，就会消除冷落感。墙上挂上一幅画，摆上几盆花，也都会起到调节情绪的作用。如果室内物品有多种色彩，则应使之互相衬托，可突出其中主要物品的色彩，以其他次要的物品色彩来映衬。

#### ● 书房装饰

书房装饰的规模与投资，可以根据房间大小和主人职业、身份和藏书多少以及主人的经济承受能力来确定。一般书房



▲ 史媛媛  
实用的书架与桌案在  
虚光中散发柔情。



▲ 史媛媛  
实用性自制的书  
柜，经济美观。



▲ 秦旻  
简练的传统壁饰为书  
房增加许多清纯。



◀ 刘龙  
华丽高贵的欧式书房，在  
灯光下更加辉煌。

所追求的是实用、简洁、典雅，如果房间面积有限，可以向空间延伸。

宁静对于书房来讲是十分必要的，因为人在嘈杂的环境中工作效率要比安静环境中低得多。所以在装饰书房时要选用那些隔音吸音效果好的装饰材料。天花可采用吸音石膏板吊顶，墙面的材料最好选用PVC吸音板或软包装布等吸音较好的材料，也可采用亚光乳胶漆。地面可采用吸音效果佳的木地板或地毯。窗帘要选择较厚的材料，或者选用双层中空玻璃窗，以阻隔窗外的噪音。

#### ● 书房陈设

书房是陶冶情操、修身养性的幽谷，一般陈设有写字台、电脑操作台、书柜、座椅等。写字台和座椅形状要精心设计，做到坐姿合理舒适，操作方便自然。抽屉的功能要事先分类，最好是专门设计。书房的家具首先要保证有较大的贮藏空间。书的种类很多，又有常用和不常用之分，应进行一定的分类，以便于查阅，使书房井然有序，并且还可提高学

► 孙鹏飞  
书房墙面以装饰架构成，生动活泼。



◀ 刘龙  
华丽的欧式书房，色彩与陈设共融。



▼ 李春锋  
简练而明快的现代书房，表现强烈的秩序美。



▼ 李春锋  
朴素大方的大众化书房，为众人喜爱。



习和工作效率。

**写字台** 写字台的安放，台前应有一个比较宽阔的空间，可使人的胸襟开阔。同时，若写字台距离门较远，而且门又位于写字台左前方的斜角上，可以避免他人从门直接窥视和来自门外的噪音。

写字台应选择室内最好的位置，人坐着读书，面对最有利的方向，使自然磁场与人个体的磁性感配合，坐着看书，不容易感到疲劳，也对情绪与精神有着一种无形的激励感应，从而提高读书记忆领悟的效率。而书柜则相反，应该摆放在一般的方位。写字台是书房的中心家具，它的风格在书房中起很大的作用，应选择既实用又美观别致的书桌，要根据自己的特点和爱好认真选择。写字台左边是窗，门开在写字台前方右角上，也不易受门外噪音的干扰和他人的窥视。

**书柜** 书柜是主要的藏书家具。由于它所占的垂直面积较大，因此对人的视觉作用也很大。在面积较小的书房里，书





◀ 李龙  
稳重大方有秩序,突出表现书房的理性美。

▼ 孙鹏飞  
错落构成的格架,活泼、洒脱。



▲ 孙鹏飞  
书柜的布局关系、陈设与装饰统一,功能使用方便。



► 刘世龙  
用书柜的整齐大气来烘托书房气氛。

柜的风格决定着整个书房的风格。大多书柜的上部做成视觉通透的效果,可以清楚地看到书柜里的书和藏品,下部为封闭的低柜。也有些书柜从上至下通盘设计成现代感很强的艺术品。书柜除了美观之外,还应满足其使用功能——藏书,因此,书柜每一格的高度和深度要根据书的尺寸来决定,通常以大16开本的书为准,考虑到取放书要方便自如等因素,因此每格净高以33cm为宜,深度以书的宽度来决定,一般单本深度为250cm,书柜间的深度以30cm为好,也有少量书柜深度方向为两本,选用46cm即可。过大的深度浪费材料和空间,又给取书带来诸多不便。书柜的格架和隔板可设置为任意调节式,根据书本的大小,按需要加以调整。另外,由于书本自身的重量较大,竖向支撑问题也不可忽略,一般间隔以小于90cm为宜,隔板采用20~30mm厚度的细木工板或胶合板。

**工作台** 工作台最基本的功能是书写,因此通常叫写字台。由于两个方面的原因,对工作台提出了更高的要求。一是由于房屋主人的专业特点提出的要求,如主人是设计师、美术或书法工作者(或爱好者)都希望有比一般写字台更长更宽



► 郭振宇  
虚实相间，实用  
与装饰统一，现  
代格调鲜明。



► 郭振宇  
蓝色背景墙象征  
事业的升华发  
展，与书房文气  
相投。



▼ 李春锋  
书房的背景墙在胡桃木  
衬托下，生动而时尚。



► 李春锋  
桌在前，柜在后，  
以柜为背景。

的工作台面，有的甚至将工作台中间部位都做成灯箱式拷贝台；另外，就是由时代的发展提出的要求，即电脑家庭化，与之相应的配套设备也不断增加，除了主机与显示器之外，通常还有打印机与扫描仪等，因此工作台面也比一般的写字台要长得多。除满足电脑操作之外，最好还有一个可供看书写字的台面，这样一来，工作台面过长，使用起来不太方便，因此，这类工作台经常被设计为L形、U形的组合式工作台。

**窗帘** 一般选用既能遮光，又有通透感觉的浅色纱帘比较合适，高级柔和的百叶帘效果更佳，强烈的日照通过窗帘漫射或折射会变得温暖舒适。

**装饰品** 书房的陈设中，可用一个个艺术收藏品、几幅珍贵的绘画或照片、几幅亲手写就的墨宝，几个古朴简单的工艺品来点缀，为书房增添几分淡雅、几分清新。书架上也可以摆放绘画、照片、画盘、陶瓷、玩具、风景照片等装饰物品，但要体现疏密有致，给人留下欣赏余地，切忌拥挤杂乱，摆挂得太多，否则会分散人们在学习时的注意力。一些纪念品与

