



赵子夫 唐利 主编
和谐家居

餐厅



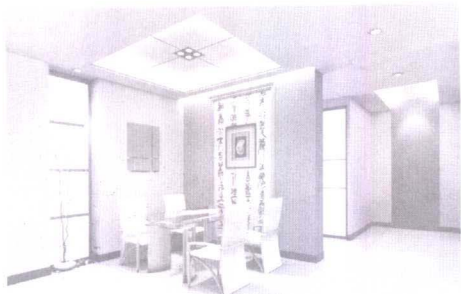
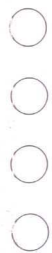
辽宁科学技术出版社

赵子夫 唐利 主编
和谐家居

餐厅



辽宁科学技术出版社



和谐家居

家庭装修

图书在版编目 (CIP) 数据

和谐家居·餐厅/赵子夫, 唐利主编. —沈阳: 辽宁科学技术出版社, 2006.1

ISBN 7-5381-4584-2

I. 和... II. ①赵...②唐... III. ①住宅-室内设计 ②餐厅-室内设计 IV. TU241

中国版本图书馆CIP数据核字 (2005) 第120387号

出版发行: 辽宁科学技术出版社

(地址: 沈阳市和平区十一纬路25号 邮编: 110003)

印刷者: 沈阳天择彩色广告印刷有限公司

经销者: 各地新华书店

幅面尺寸: 210mm×285mm

印 张: 4

字 数: 90千字

印 数: 1~6000

出版时间: 2006年1月第1版

印刷时间: 2006年1月第1次印刷

责任编辑: 郭 健

封面设计: 郑 红

版式设计: 于 浪 郑 红

责任校对: 刘 庶 李淑敏

定 价: 20.00元

联系电话: 024-23284536

邮购热线: 024-23284502 23284357

E-mail: tad4356@mail.lnpgc.com.cn

http://www.lnkj.com.cn

前言

家庭装修中重要的设计部位是各房间的主要墙面，它的形式决定了房间的大格调，是消费者、使用者、设计者都十分关心的问题。

在家庭装修的形式美确定之后，消费者还十分关注一些装饰陈设、空间布局、色彩以及装饰形式给人们带来不同的心理感受，这些心理感受潜移默化地影响着人们的生活质量——这就是和谐家居要旨。

此外，消费者还非常关心装修中合同、预算、工艺、材料等诸多具体实施中的防假、防骗问题。

本书在作了大量的市场应用和消费心理调查后，抓住消费的关键点，重新编辑了这套务实的、反映消费者急需的家装用书。它从装修形式美，到陈设布局中的和谐处理给人们创造的心理美以及在如何选择家装公司、如何选择购买材料等实质问题上，都作了特别重要的指导，这是一套理论与实践完美结合、集大量信息于一体的实用丛书。

餐厅墙面装饰是营造一个独立进餐区的重要方式，也可以此使餐饮区与门厅、客厅相区别。餐厅墙面装饰通常运用以下手法：

1. 利用红胡桃木、黑胡桃木、榉木，花梨木等名贵木材饰面的人造板，打制餐具柜架，表现一种亲切、实用的陈设特点。
2. 利用名贵木材制作某种形态的装饰壁饰，反映某种文化和审美时尚。
3. 利用石膏板或细木工板刮白涂饰，制作出某些孔洞，错叠式凸凹构成，丰富局部小空间。
4. 利用玻璃作局部墙面装饰或制作隔板。
5. 利用水泥石膏混合物作拉毛处理后，涂饰色彩。

《和谐家居》丛书是一套图典与文字手册相结合的新式图书，它集众多设计者的创作智慧于一身，囊括了大量形态，其图片量大，家居设计、施工要旨部分文字量大（每册4万余字），指导性、参考性、借鉴性极强。家庭各种使用空间均有设计，不失为一本实用性很强的“宝典”式工具书。

《和谐家居》丛书有八大特点：

1. 图片量大，每册240余幅设计图，且不重复同一形式、格调。
2. 图片选择均以消费者急需的装修样式编辑。
3. 每幅图均有简要的审美说明。
4. 从现代人审美意识出发，易于接受和实践。
5. 论述对应不同的功能空间说明，便于理解。
6. 从装修筹划开始，提醒消费者在签合同、买材料、检查施工质量时需注意的问题。
7. 携带方便，本书下部分的文字可剪下后单独成册，在买材料、施工现场或洽谈过程中，可以速查。
8. 该书版式已申报了国家实用新型专利。

赵子夫

2005年10月于沈大艺苑



和谐家居 家庭装修



阅读引导

■ 餐厅理想家居环境.....	05	厨房不宜与卧室相邻	
● 天人合一与和谐家居.....	05	厨房切忌封闭或在屋子中央	
● 餐厅.....	07	厨房炉灶禁忌	
● 餐厅布置.....	10	厨房陈设禁忌	
● 餐厅色彩.....	11	● 厨房抽油烟机.....	42
● 餐厅装饰.....	12	排油烟的设备	
● 餐厅陈设.....	13	抽油烟机的选用	
● 餐厅照明和电器.....	15	● 厨房油污的清理.....	44
● 餐厅禁忌.....	16	■ 家庭装修.....	45
餐厅位置禁忌		家装概念	
餐厅装饰禁忌		● 建筑房屋类型.....	45
餐桌不宜对着卫生间门		毛坯房(清水房) 简装房 精装房	
餐桌不宜正对大门、厨房		● 菜单式装修.....	47
不要挂对感官刺激太大的画和镜子		专家支招	
■ 厨房理想家居环境.....	19	● 旧房装修的重点.....	48
● 厨房功能区域.....	20	空间的分隔调整 墙面改造	
● 厨房布局.....	21	门窗改造更换 水、电、暖改造	
一字形 二字形 L形 U形 岛形		电路改造	
● 厨房改造.....	23	● 旧房装修花费.....	51
不宜做敞开式改造 水路只能改上水,不宜改下水		● 旧房翻新注意事项.....	52
煤气、天然气的改造 水表、阀门、煤气表移动		防噪音扰民 防用电扰民	
各种管道的改造		防工人扰民	
● 厨房色彩.....	26	装修须知	
● 厨房装饰.....	26	● 什么季节装修好.....	53
天花、墙面 地面 操作台		● 夏季装修.....	54
防火板台面 不锈钢台面 厨房特点		检查所有电路 材料采购 材料运输和保管	
● 厨房装修的选材.....	30	抹灰 木地板 门窗	
地材不宜用天然石材 墙面宜选择耐擦洗瓷砖		油漆 阳台	
顶材扣板要防变形 台面材料		● 冬季装修.....	58
● 厨房陈设.....	32	材料储放 抹灰 吊顶 墙面	
橱柜 吊柜		木工 油漆 防火安全	
垃圾处理 功能尺寸		● 春季装修.....	61
● 厨房照明和电器.....	36	春季空气	
● 厨房禁忌.....	38	防潮、防干处理	
厨房位置禁忌		材料的化学气味易于挥发	
厨房和卫生间在玄关不宜对夹		● 秋季装修.....	63
厨房门不宜与卫生间相对		木工 壁纸 含水率变化	



和谐家居

家庭装修

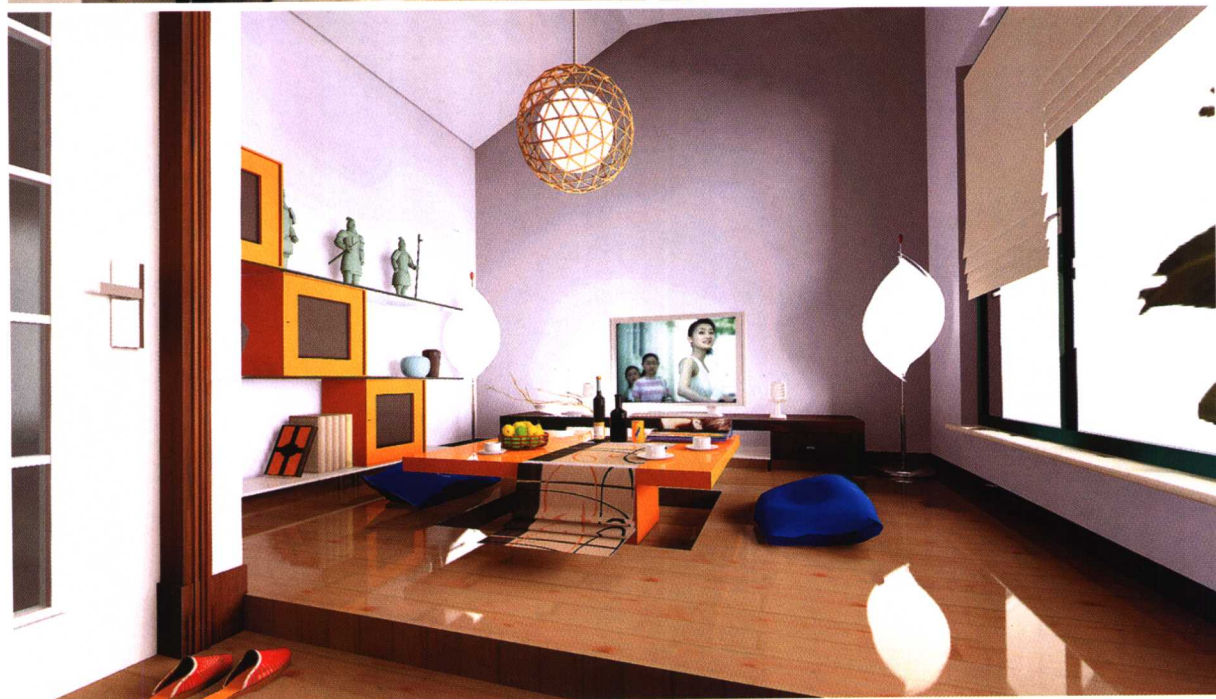


▲ 曹楠
在红色和绿色的
对比中打造生动。



▲ 郭强
在圆形轮廓中展
示餐厅的景物。

◀ 曹楠
红、黄色块构成中
用黑色加强稳重感。



▶ 陈海涛
用红、黄、蓝三
原色创造出民族
风情，既生动又
精彩。

■ 餐厅理想家居环境

● 天人合一与和谐家居

“天人合一”是植根于丰富的文化传统之中的，数千年来，人们一直在学习和应用它。天人合一中的和谐与任何一种古老而博大精深的艺术一样，开始可能会让人感到生涩，但当感到豁然开朗时，它就会使人们的生活幸福、事业兴旺。通过和谐的应用能让日常生活更加充实，生活更加幸福，事业更加兴旺。但是和谐住宅不可能在一夜之间完工，可以通过一些简单的方法开始这项工作，比如把一棵植物从一角挪到另一角，变换枕头的颜色，或者多安几盏灯点亮房间某处昏黑的角落。无论动机是出于改善人际关系、经济状况，还是寻找工作，渴望灵感、智慧或名声，都需要了解一些基本的和谐知识、规则，才能愉快、便捷地达成理想的、令人心驰神往的环境。



◀ 南一凡
墙面的白石膏板作横
竖分割，少量的红胡
桃木作局部点缀。

▼ 曹楠
用点打造出韵律感，
用线排列出节奏美。



▲ 郑威
橘黄色的背景墙更显温馨。



▶ 曹楠
天花由不同大小的圆构成，
弧形墙面横线抽缝。

为了达到生活的理想结果，人们都期望在多个层面上应用和谐。例如家庭餐厅中的餐桌现在十分脏乱，上面散布着脏盘子、水杯、电话簿，车钥匙也压在小广告下面，并和工作所需的重要文件混在一起，这种混乱是在生活中创造良好和谐的最大障碍。从实用的角度来说，洁净餐桌会为人节省时间，因为这样就能够找到车钥匙，同时也能让人安心，文件不会受到食物的污染，也没有和其他杂物混为一团；从能量的角度来说，杂物阻碍了能量流动，产生烦乱的感觉；而从“符号”的角度来说，一张满是杂物的餐桌暴露了个人的诸多不良品质，它也可能暗示您正遭受打击，或者根本是个无条理的人；从“个人”的角度来说，当一个人耽搁了清理杂物的时间，他的能量就会慢慢地枯竭。有时候可能因为没有作好善后的工作，反而搭上更多的精力而沮丧，本来您只需要花费少许的时间就可以很好地完成它们，简单收拾一下，把所有的东西放回正确的位置，在餐桌中央摆放一瓶鲜花，保持餐厅整洁。从清晨开始，就让它干干净净、有条不紊，令人心身愉悦。拥有一个美化、健康的早餐环境，将大大提高您全天的行动力和创造力，这就是理





▲ 郭强

门厅整块墙面设置大型风景画，犹如走入仙境。



▲ 徐静

墙面的造型采用对称的手法，体现出一种统一协调美。侧面墙上用玻璃悬吊隔板，既可摆放物体，又起到美观的作用。



◀ 陈海涛

用三个吊灯交错排列，规划出用餐的空间。

▶ 陈海涛

用金属线排列出的隔断，将空间分割成两部分。



想中和谐所能起的作用。

● 餐厅

餐厅是一个家庭进餐、聚会、团聚、共享天伦之乐的重要场所，也是宴请宾客、亲朋欢聚的场所。餐厅的功能性很强，使用率极高，要求尽可能方便、舒适，具有亲切、温馨、令人愉悦的家庭气氛。

传统布局观认为最理想的餐厅，应该在住宅的东方或东南方，因为早晨的阳光从东方而来，这个方位比较暖和，一年之计在于春，一日之计在于晨，全家人在这个方位的餐厅里共进早餐，可以使大家精神愉快，做事也会比较顺利，对于子女也有着鼓励发展的作用。

有条件的家庭，可单独设餐厅。如果住房面积不十分宽敞，可以融合在其他公共区内，也十分方便。餐厅或是厨房门内外的自然延伸部分或是客厅内外间的区域，完全是敞开式的，同时注意餐厅向其他区域的过渡空间要自然流畅，不要



► 黄俊衡
暖色调家具使人感到温馨，简洁的家具又使空间充满现代气息。



▲ 郭强
优美的弧形天花线条生动感人。



▲ 刘海涛
餐厅桌椅旁背景墙设置红色墙面，灯光下非常引人注目。



► 郭强
透过玻璃隔断，再现明式家具的风采。

干扰其他区域的活动与通行，共处一个空间内，还要注意保持色调和风格的统一。

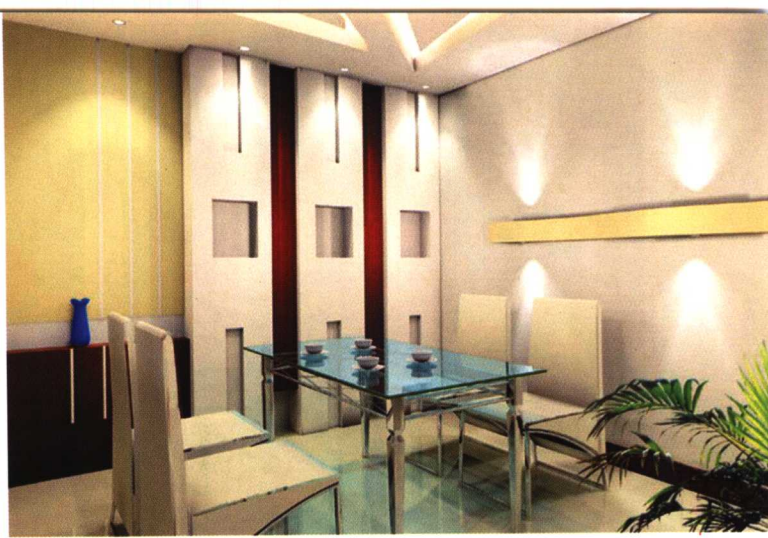
当厨房面积较大时，可把用餐区安排在厨房内，使餐厨合一。它的优点是能充分利用厨房空间，避免占用其他空间，而且餐厨联系方便，饮食操作效率高。现代很多家庭厨房都使用煤气，装有排烟罩，厨具整洁，环境比较干净，在厨房进餐，卫生上、视觉上问题并不大，只是在宴请宾客时不太适宜，需要临时移动餐桌。用餐的位置最好设在距离厨房较近的地方，可以免去一日三餐的饭菜端来端去。而且应该争取采用开放的布局，这样可使用餐区域占地不大且显得宽敞。

当厨房面积不大，而用餐区又紧挨厨房时，可以突破通常以隔墙来间隔的方式，而采用餐柜、食品柜作为间隔，或用一组吊柜和矮柜组合成家具间壁。这样，用餐区与厨房之间既联成一体，又有适当分隔，厨房和进餐区都显得比较宽敞，使用方便而且景观良好。餐厅与厨房相连接，中间还可以做两面合用的橱柜，两面都可以打开取用餐具，两面都装纱窗门，厨



▲ 庄阁

白色造型壁柜同时形成了一个壁龛，灯光和玻璃的点缀把不凡气质表现得充分得当。



▲ 吕雁

深胡桃木配以金属，增加了神秘色彩，有一种高贵简洁的感觉。

▶ 郭强

绿色玻璃晶莹剔透，弧形天花美丽浪漫。



◀ 郭强

橘黄色和灰蓝色交织，打造进餐空间，淡雅而清新。

房里烧好的菜，先放进橱柜，进餐时，从橱柜里取出，这样既卫生又方便，且节省空间。

餐厅如果与客厅的空间相连，可以进行适当的分隔，以强调进餐的功能。分隔的方式可以是通透的屏风、博古架等家具，也可以是通过整体风格、地面材质、吊顶或照明的变化作暗示来划分不同的区域。也可在方厅内设置餐桌椅，作为家庭的餐厅。方厅内安排一组餐桌椅、一组餐具柜，加上一面经过装饰的墙面，可很好地组织一个舒适、亲切的进餐环境。

如果因为住房空间环境较小，可在客厅的一个角落设置进餐区域，但尽量避免一进客厅便看见餐厅，这样不但对来访客人不敬，亦会影响用餐者的私密性。可以通过高低错落的吊顶，或在地面铺设不同色彩、不同质地、不同高度的装饰材料，在视觉上把就餐区与客厅或厨房区分开来；通过不同色彩、不同类型的灯光，来界定就餐区的范围；或者通过屏风、隔断、布幔、矮柜、餐具柜等家具，在空间上分割出就餐区。居室中厨房如果有外接阳台，也可以将灶具移至阳台，在厨房



◀ 黄俊衡

清亮的地砖和洁白的墙面使整个空间分界柔和自然，浑然一体。

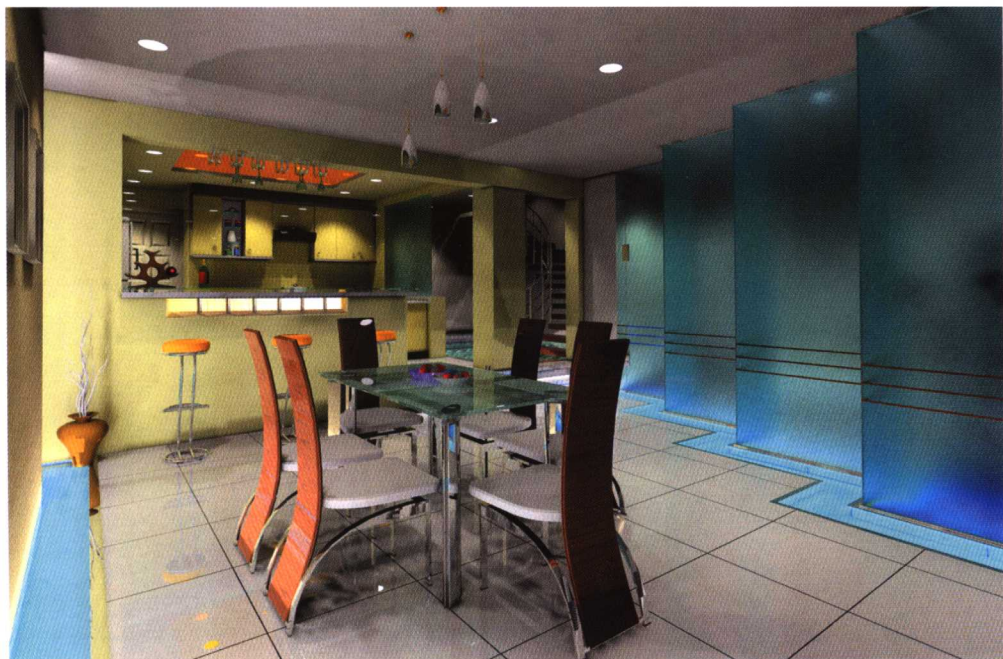
▼ 孙诺

餐厅虽小，却清新宜人，中间灯光辉映暖色调，备感温馨。



▲ 郭强

沙发上设置玻璃隔断，分割客厅和餐厅两个空间。



▶ 郭强

错落的玻璃隔断在灯光辉映下，精彩动人。

的一侧订做一排橱柜，余下的空间就可以作为简单的餐厅了。

● 餐厅布置

餐厅的布置既要避免空间过于封闭，又要求显示出它的围聚性。餐厅应以餐桌为中心来进行布置，可利用天花板与地面的高低变化来确定用餐空间，造成视觉上的重点，例如：将餐桌上方的天花板局部升高或降低，形成室内用餐的虚拟空间，或用造型优美的吊灯形成用餐中心。还可选择靠近餐桌的墙面加以点缀装饰。墙面装饰的方式很多，可按自己的兴趣选择一件壁挂、一幅图画、一个挂盘或一件木雕等，使壁面形成柔和温暖的色调，无形中烘托了餐厅的气氛，给空间增添了生气。

餐桌的大小配置要与环境相称，否则，过大的餐桌会使空间产生填塞感、拥挤感。餐桌桌面应是较耐热、耐磨的材料，餐椅必须舒适，餐桌椅的高度配合需适当，高桌矮椅或矮桌高椅均应避免。餐桌的高度一般为750mm左右，餐椅的座面



▲ 郭强
用三个吊灯象征性地划分烹调和进餐两个空间。



▲ 郭强
金属和玻璃的挺拔、金属和夹心板的弯曲，对比中创造生动。

▶ 郭强
近处黄色的亮丽，远处绿色的剔透。



▶ 黄俊衡
敞开式的酒柜设计与后方的吧台区，具有穿透感。



高度为430mm左右。用餐区除了餐桌椅外，餐具柜、冰箱最好也设置在餐桌附近，餐具柜用来存放部分餐具、酒水饮料以及酒杯、起盖器、餐巾纸等辅助用品，就近使用起来非常方便。

● 餐厅色彩

餐厅的色彩要温馨。就餐环境的色彩配置，对人们的就餐心理影响很大。餐厅的色彩宜以明朗轻快、柔和清爽的色调为主，不宜过于复杂或浓厚，最适合用的是橙色系列的颜色，它能给人以温馨感，能刺激食欲。桌布、窗帘、家具的色彩要合理搭配，餐厅家具宜选用调和的色彩，尤以天然木色、咖啡色、黑色等稳重的色彩为佳，尽量避免使用过于刺激的颜色。如家具颜色较深时，可通过明快清新的淡色调或蓝白、绿白、红白相间的台布来衬托。地面是餐桌椅的背景，在选材与选色上也不可等闲视之。应使之相互衬托，相映成趣，例如：在红色地面上就不宜再放置红色餐椅，在花色的地毯上也不宜再铺设带鲜艳图案的台布，否则会造成视觉上的杂乱无章之感。





▶ 郭强
红黑对比，黄白协调，诱人心扉。



▼ 李赫铭
素雅的餐厅体现了主人的文化品位，简洁的家具又使空间充满了现代气息。

◀ 洪浩
透明玻璃吊柜为整体橱柜增光添彩。

▼ 郭强
传统符号与现代材料的巧妙运用，显示出设计师的独具匠心。



灯光也是调节色彩的有效手段，如用橙色白炽灯，经反光罩以柔和充足的光线映照室内，形成橙黄色的环境，就会消除冷落感。另外，挂上一幅画，摆上几盆花，也都会起到调色开胃的作用。整体色彩搭配时，地面色调宜深，墙面可用中间色调，顶面色调宜浅，以增加稳重感。

● 餐厅装饰

餐厅的布置、环境与气氛，可以影响用餐的情绪，影响胃口与食欲，间接关系着每个人的身体健康。尤其在现代信息时代，全家人如能在用餐的时间聚在一起，闲话家常，享受一番天伦之乐，也能使家人充满幸福感和自豪感，应给予重视。餐厅的设计具有很大的灵活性，可以根据各自的爱好以及特定的居住环境确定不同的风格，创造出各种情调和气氛。餐厅设计要求简单、方便、卫生、舒适。

装饰要美观实用，地面一般应选择大理石、花岗岩、瓷砖等表面光洁、易清洁的材料，地面的装饰形状、色彩、图案、





◀ 洪浩
隔断中开圆洞,好似江南小景。

▼ 洪浩
在白色的素雅中,黄色的餐椅面料格外醒目。



▲ 李涵
用金属、玻璃、木材等不同材质的材料,共同打造餐厅的美好环境。

▶ 李志
线和色彩的构成运用,令人耳目一新。



质料必须与其他功能空间适当区分。餐厅墙面的装饰是最重要的,墙面要简洁明快,色彩不能太杂乱,也不能太暗,最适合的是橙黄色。墙面在齐腰位置要考虑用些耐碰撞、耐磨损的材料,可以选择一些木饰和墙砖作局部装饰的护墙处理。餐厅顶面宜以素雅、洁净材料作装饰,如乳胶漆等,还可降低顶面高度,给人以亲切感。

● 餐厅陈设

餐厅的就餐环境应该强调风格和氛围。可以利用餐厅家具、餐椅的造型和色彩进行风格化的布局,在餐厅家具的安排上,注意风格协调统一,切忌东拼西凑,显得杂乱无章。餐桌椅的造型对进餐环境气氛的调节是很起作用的,仅涂透明漆的木质餐桌椅显现着天然的纹理美;深色硬木制作的高档餐桌椅则显得典雅大方、气韵深沉,富有浓郁的东方情调;藤竹餐桌椅等散发着自然、淳朴的气息;金属电镀,配以人造革或纺织品的钢管家具线条优雅、灵活,带有潮流感,突出表现质地的对比美。餐厅中的软装饰,如桌布、餐巾及窗帘等,应尽量选用较薄的化纤类材料,



▲ 马 男

白色墙体与适当的黑胡桃木的搭配,活跃了空间的气氛,橘红色点缀更增一丝跳跃感。



▲ 洪 浩

传统风格的再现,显示设计师不凡的文化底蕴。

◀ 李 志

黑胡桃木块的点缀,不用太多,也能创造生动的效果。



▶ 徐鸳鸯

古典韵味犹存。

因厚实的棉纺类织物极易吸附食物气味且不易散去,不利于餐厅环境卫生。典雅浪漫的餐桌布不但能保持桌面的清洁,而且能给餐厅增添不少风采,它的选配主要应考虑与餐具色彩配合上的协调与衬托关系,例如:餐具为浅色的,可配以中深色调的桌布;餐具为深色的,则桌布宜选用浅色或中色调的。在节日或家人生日的餐宴上还可以利用餐巾加以点缀,以增添豪华、喜庆、欢快的气氛。餐具柜内摆放的杯、盘、碗、碟、刀、匙、筷等餐具的式样,在选配时也应尽量与环境相呼应。晶莹剔透的玻璃水晶制品,粗犷、质朴的黑陶、紫砂陶器,润泽、细腻的瓷器也都会将用餐环境装点得更加丰富多彩。

在餐桌旁的墙上,最好挂一幅静物画,或是与饮食相关为主题的画,如苹果、香蕉、蔬菜、茶壶之类的,或是一种抽象艺术画,或是外国古典名画,或中国传统国画艺术等,意在宣传一种文化品位。餐厅中设置的花卉切忌颜色繁杂,以免使人烦躁,也忌花香过浓,以免影响食物本身的美味。瓶花与餐桌的形式也要和谐,长方形的餐桌,瓶花的插置宜成三角





◀ 李志
厨房内一侧设置餐桌椅，既经济又实惠。

▼ 孙诺
以白色为主的餐厅，可显餐厅清洁。墙上的画面尽显现代美感。



▲ 洪浩
餐具柜对称格局，下实上虚，亲切宜人。

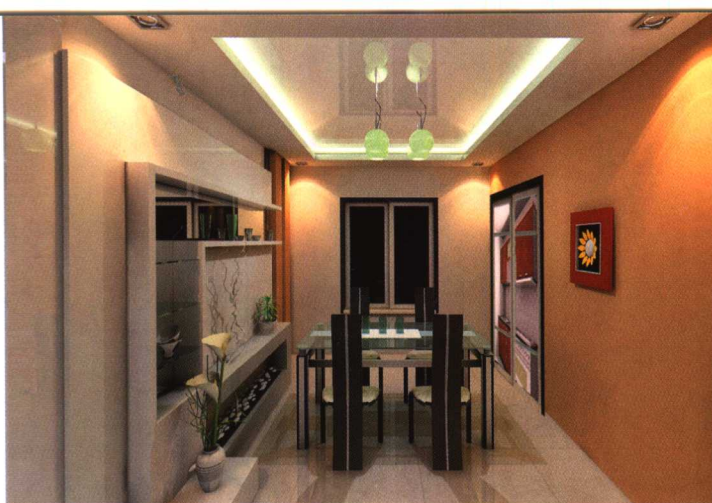


▶ 李志
墙面抽缝形成的韵律，很有动感。

形；而圆形餐桌，瓶花的插置以圆形为好。

● 餐厅照明和电器

餐厅的照明设计应该更多地体现家庭生活的温馨和亲密，灯光不能让人产生视错觉，不能影响到食物的色泽。餐厅的光线要充足，除了自然光外，人工光源的设计也很重要。餐厅顶部的灯具应布置在餐桌的正中，可以使用吊灯或可以上下拉动的伸缩灯，而且光线最好是可调节的，光线既要明亮，又要柔和。用餐区的灯光色以暖色为好，使用餐环境更为温馨和融洽，但无论选用吊灯或吸顶灯都应避开刺眼的光，不可直接照射就餐者头部，否则会影响食欲。如果您家中是以中餐为主，灯光照度要明亮些；如果是西餐方式，照度便可暗些。餐厅的就餐环境要利用灯光的处理效果形成富有情调的视觉中心。在空间允许的前提下，最好能在主光源周围布设一些低照度的辅助灯具，以丰富光线的层次，营造轻松愉快的气氛，为用餐区增添装饰性的效果。



▲ 李德利
沉稳的黄色墙面丰富了餐厅空间的情趣。



▲ 李德利 餐厅墙面作宽带横向分割,活跃了就餐气氛。

▶ 孙诺
现代感十足的餐厅,明亮宽敞,色彩丰富。



◀ 李德利
开敞式柜体顶部的几条抽缝线,非常精美。

餐厅里可以使用台扇、饮水机、咖啡壶、果汁机、电饭煲、微波炉、火锅、台灯等小电器,应安排足够的插座,有条件可设置一个壁橱专门摆放。壁橱不用背板,直接贴墙布置,墙上集中设置数个两相或三相电源插座,使用起来非常方便。有条件还可以考虑在餐厅合适的位置留一个有线插口,以配置小型音响设备,可在进餐时播放一些轻柔的音乐或播放时事新闻;或在餐厅里安装一台彩色电视机,边进餐边欣赏电视,也能增进餐厅的艺术气氛。按传统观点,这些都应该被视为是“吉利”的布置与措施。不过电视机不能放得太近,必须保持适当的距离,以防辐射。

● 餐厅禁忌

餐厅位置禁忌 餐厅不宜设在房屋的西方,因为下午太阳西晒,食物容易变质腐败,容易使人懒散,也容易养成好吃的习惯。在西南方位设餐厅,也不理想,容易受厨房的油烟侵袭。由于气流关系,灰尘多,会影响胃的健康。

餐厅设在房屋的朝南方向,在传统布局上没问题,但是南方是一所住宅采光最好的地方,南方设餐厅,似乎有些浪费

