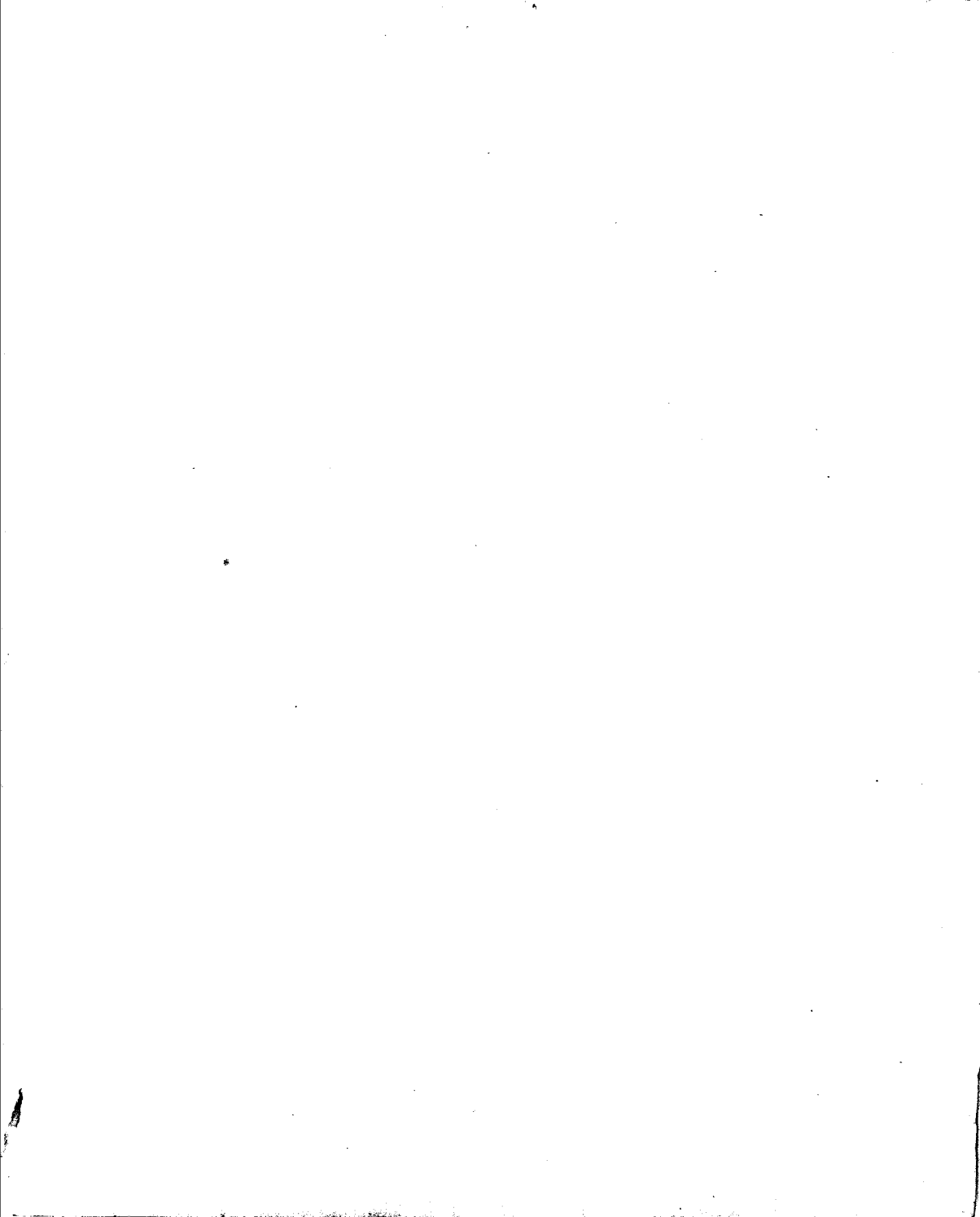


人民西湖

郭沫若題



# 人 民 西 湖

浙江人民出版社編輯出版  
(杭州武林路萬石里壹號)

浙江省書刊出版業營業許可證出字第 001 號

上海市印刷三廠印刷 新華書店浙江分店發行

\*

書號 (浙) 220

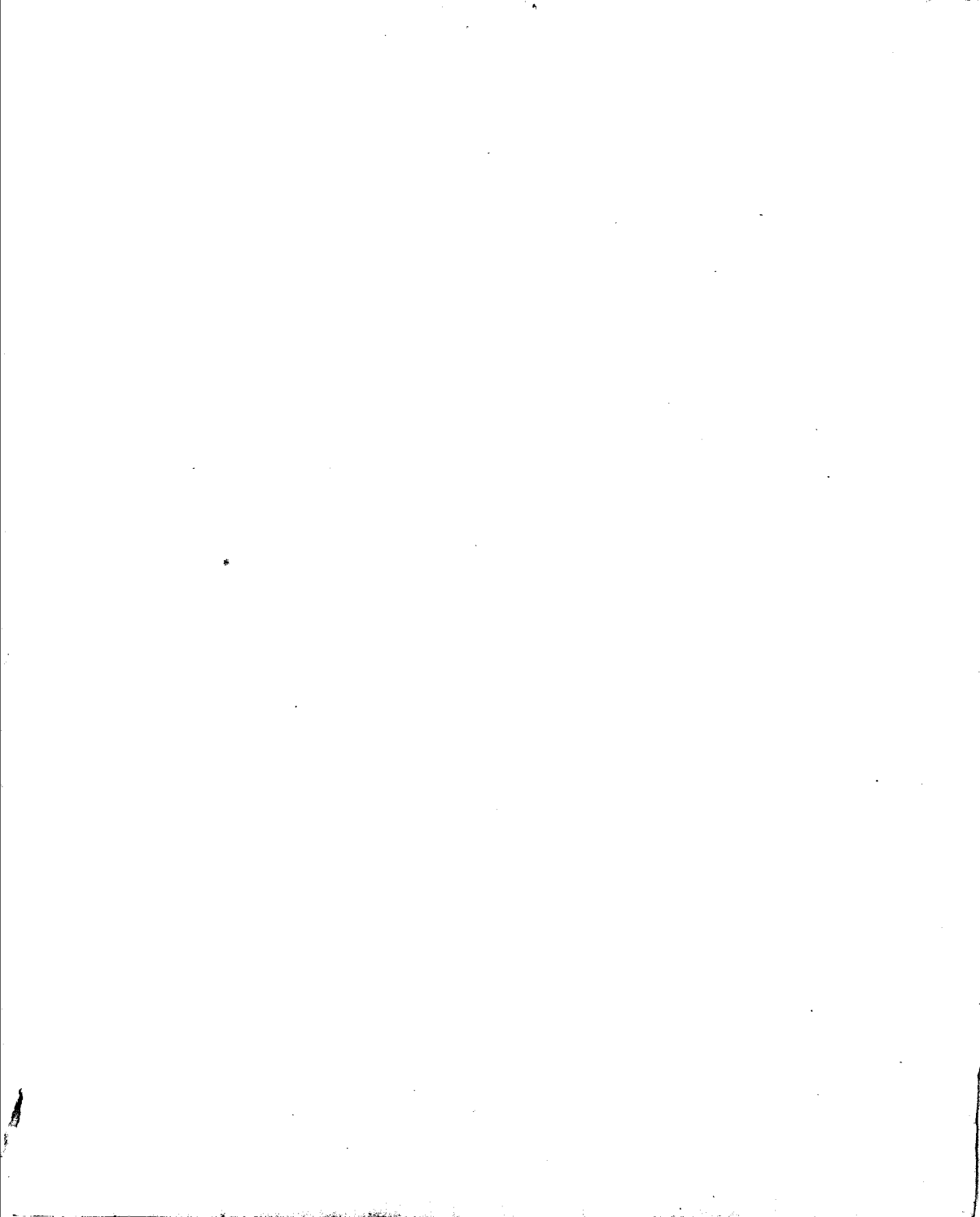
開本 787×1092 紙 1/22 印張 5 5/11

1955 年 9 月第一版

1955 年 9 月第一次印刷

印數：1—2,000

定價：三元四角



## 人民西湖概說

西湖原先叫錢塘湖，又有金牛湖、上湖、西子湖等名稱。因為在杭州城的西面，一般人管它叫西湖，別的名稱現在都不用了。

西湖原先是個海湾，因為錢塘江帶來的泥沙沉澱灣口，又受潮汐的沖擊，把灣口壅塞住了，就成了湖。八世紀二十年代，詩人白居易做杭州刺史，從錢塘門外石函橋向北到武林門築了一條長堤；堤以西為上湖（就是西湖），堤以東為下湖。上湖積蓄的水通過水閘放到下湖，灌溉農田。現在石函橋堤的遺蹟還在。到了五代時候（十世紀初），西湖年久失修，水草淤塞，吳越王錢鏐設置一千名“撩湖兵”，專事疏濬，又引湖水入運河。湖上好幾座古塔和古寺，也都建於那時。北宋初年西湖又漸漸淤塞。一〇八九年（宋元祐四年），詩人蘇東坡在杭州做官的時候，大加開濬，用湖泥築成一條長堤，貫通西湖南北，上栽桃柳，這就是現在的蘇堤。宋朝南渡，以杭州為首都，西湖成為南宋統治者飲酒作樂的地方，因此會有幾次疏濬，一百五十年間沒有淤塞。到了元朝，在外族統治者的蹂躪下，西湖日益荒蕪，湖面漸漸縮小，蘇堤以西大部分淤塞，成為水田。一五〇八年（明正德三年），杭州知府楊孟瑛發動了一次規模很大的疏濬，開掉田蕪三千四百多畝，西湖才恢復了原來的樣子。清統治者為了鎮壓南方人民的反抗，曾好幾次南巡。在西湖大營宮室。一七二四年（清雍正二年）大規模地疏濬了西湖。自此以後直至一九四九年杭州解放，西湖都沒有進行大規模的疏濬。

西湖從唐朝以來，經過歷代勞動人民的辛勤勞動，才有現在這樣的規模。但是在過去，西湖只供統治階級的少數人享受，他們在西湖上置地產，蓋房子，霸佔了許多好地方，不讓勞動人民觀賞。直到全國解放，人民掌握了政權，美麗的西湖才為人民所有。

解放以來，杭州市人民政府特別設立了一個疏濬西湖的機構——疏濬西湖工程處，一九五四年四月間開始疏濬。

西湖面積約五·六平方公里，環湖一周約十五公里。湖中有“孤山”，孤立於湖的西北部，湖水環繞，背連西泠橋，右對蘇堤，左接白堤。孤山以南為外湖，蘇堤以西為裏湖，孤山以北為後湖（一般也管它叫裏湖）。外湖面積最大，約佔全湖四分之三。湖中有“湖心亭”。宋朝時候，蘇東坡曾經在湖水深處立三個石塔以作標識，塔形如瓶，塔影浮漾水中。一六〇七年（明萬曆三十五年）錢塘縣令聶心湯在原先立三個石塔的那一帶取葑泥築堰攔水，堰作環狀，上植花木，成為湖中之湖；堰外的南邊仍舊立小石塔三座，叫“三潭印月”，為湖中勝景。

西湖三面環山。聳峙在西邊的是天竺山。從天竺山蜿蜒而南，為靈井山，理安山，南高峯，大慈山，南屏山，玉皇山，鳳凰山，吳山（城隍山）：總稱南山。從天竺山蜿蜒而北，為靈隱山，北高峯，仙姑山，棲霞嶺，葛嶺，寶雲山，寶石山：總稱北山。南高峯高三〇二公尺，北高峯高三五五公尺。兩峯對峙，西湖在其間。

北山風景區中，以靈隱的幽深、天竺的雅秀最能引人入勝。未有靈隱寺以前，靈隱諸山統稱武林山。晉朝有了靈隱寺，才有靈隱山的名稱。唐朝有了天竺寺，又分靈隱以南為天竺山。北高峯就是靈隱山的著名山峯。飛來峯在靈隱和天竺之間，上有巉岩，下多空谷，雖然只有二百公尺高，但是有“武林第一峯”的稱號。飛來峯下有靈隱溪，溪上有“冷泉”，泉自亂石中噴湧而出。靈隱溪從前可以行船，流過九里投入西湖。飛來峯下還有好幾個岩洞，洞洞相連，忽明忽暗。飛來峯的石壁

上和岩洞內雕刻佛像很多，富有歷史和藝術價值。北高峯山腰有新光庵，庵頂有石樓，登樓可以望見錢塘江。三天竺在靈隱寺的南邊，從下天竺過中天竺到上天竺，沿途溪澗曲折，泉水汨汨，非常幽靜。

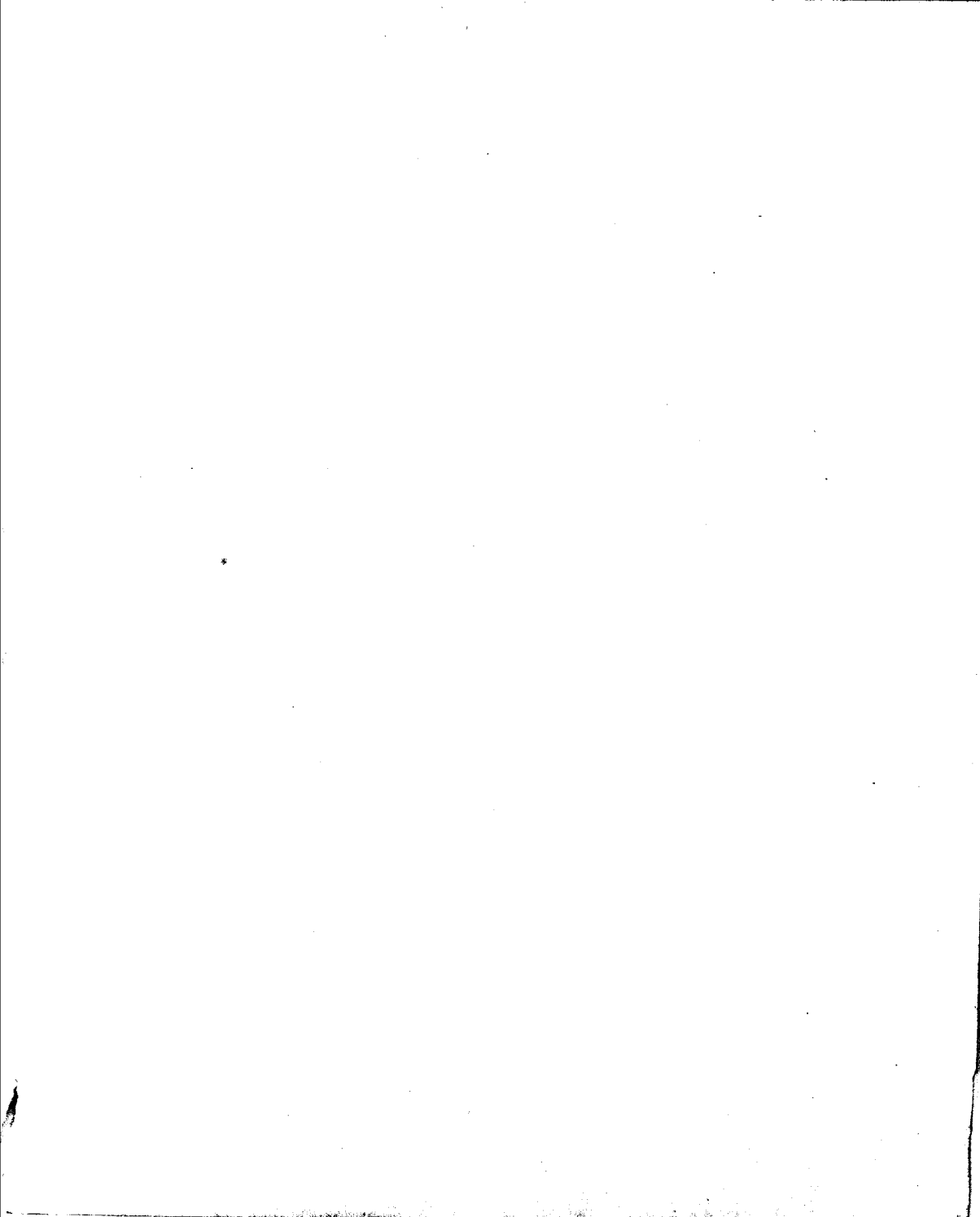
南山風景區中，以“九溪十八澗”一帶最好。九溪的東北為理安山，山腰有理安寺。以九溪為中心，北到龍井，東達虎跑，西通雲棲。雲棲在五雲山下。從杭州沿錢塘江而上，約二十里才到五雲山，循山腳曲折而入，四五里才到雲棲塢。五雲山高三百多公尺，是杭州的名山之一。登五雲山下望，錢江如帶，西湖如鏡。

玉皇山、鳳凰山和城內的吳山（城隍山），界於西湖和錢塘江之間，都是登臨勝處。

西湖多名泉，有虎跑泉、法雨泉、玉泉和龍井。玉泉在清澗寺，用石板砌成方池，水清見底，裏面養着不少的魚，“玉泉觀魚”就成為西湖勝事之一。龍井在鳳篁嶺下。有龍井寺，龍井泉即在寺後。龍井出產名茶。法雨泉在理安寺中，泉從岩上滴下來，像下雨似的，匯聚在池子裏，泉水清冽異常。虎跑泉在虎跑寺（定慧禪寺）。一般人認為西湖的泉水以虎跑最佳，西湖的茶葉以龍井最佳，“虎跑水泡龍井茶”，可稱“雙絕”。

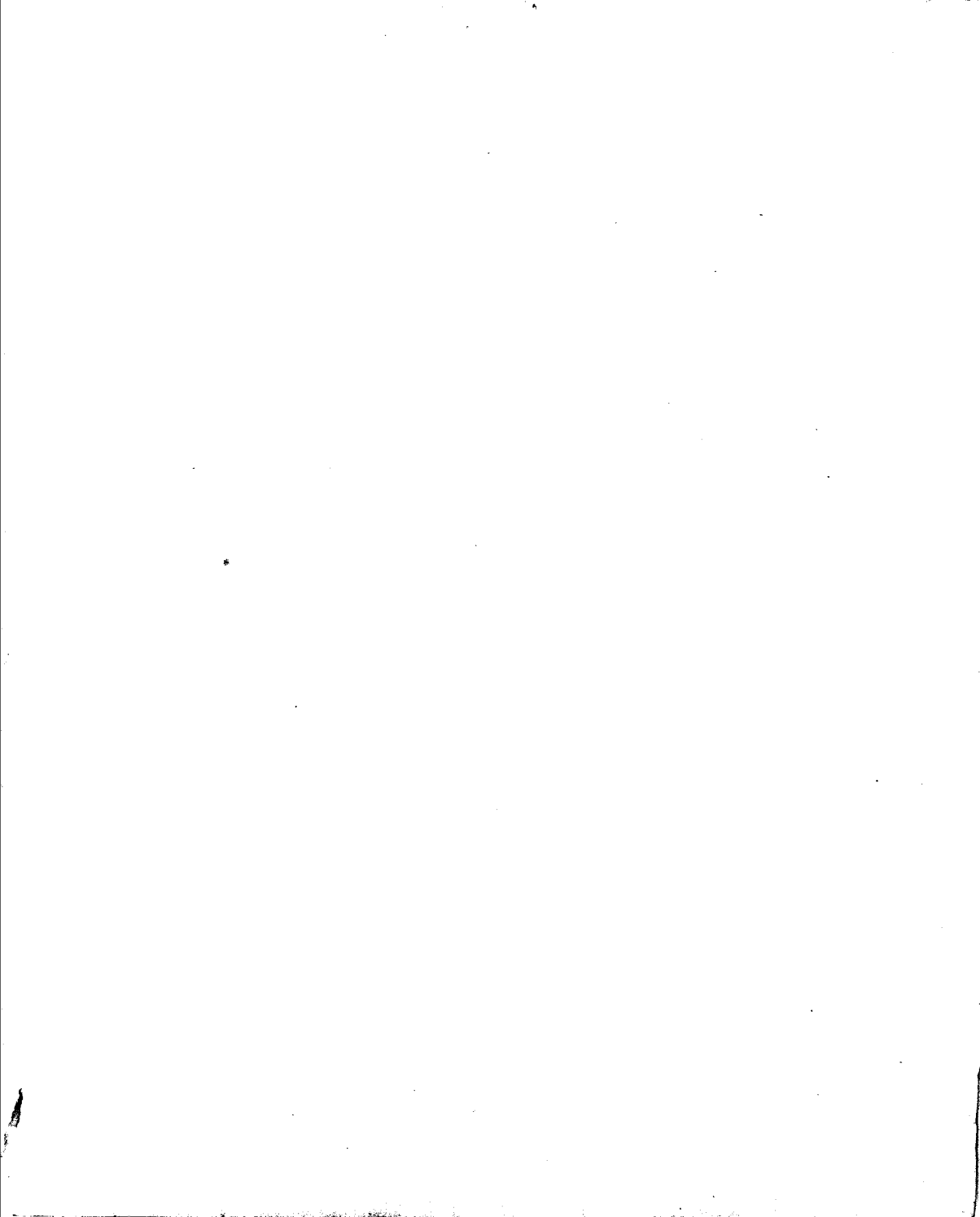
西湖諸山多岩洞，除飛來峯的岩洞外，北山還有黃龍洞和紫雲洞，南山又有烟霞、石屋、水樂、紫來等洞。洞內多古代石刻。

西湖花木很盛。孤山和靈峯（在玉泉之西）的梅花，蘇堤和白堤的桃柳，裏湖的荷花，滿覺廬的桂花，都很著名。山上多長松修竹，蒼翠夾道。抗日戰爭時期西湖花木被摧折很多，現在人民政府正在大力恢復，一面封山育林，廣種花木，一面有計劃地整理和修復名勝古蹟。此後西湖不但是人民的公園，而且是全國和全世界著名的遊覽勝地。





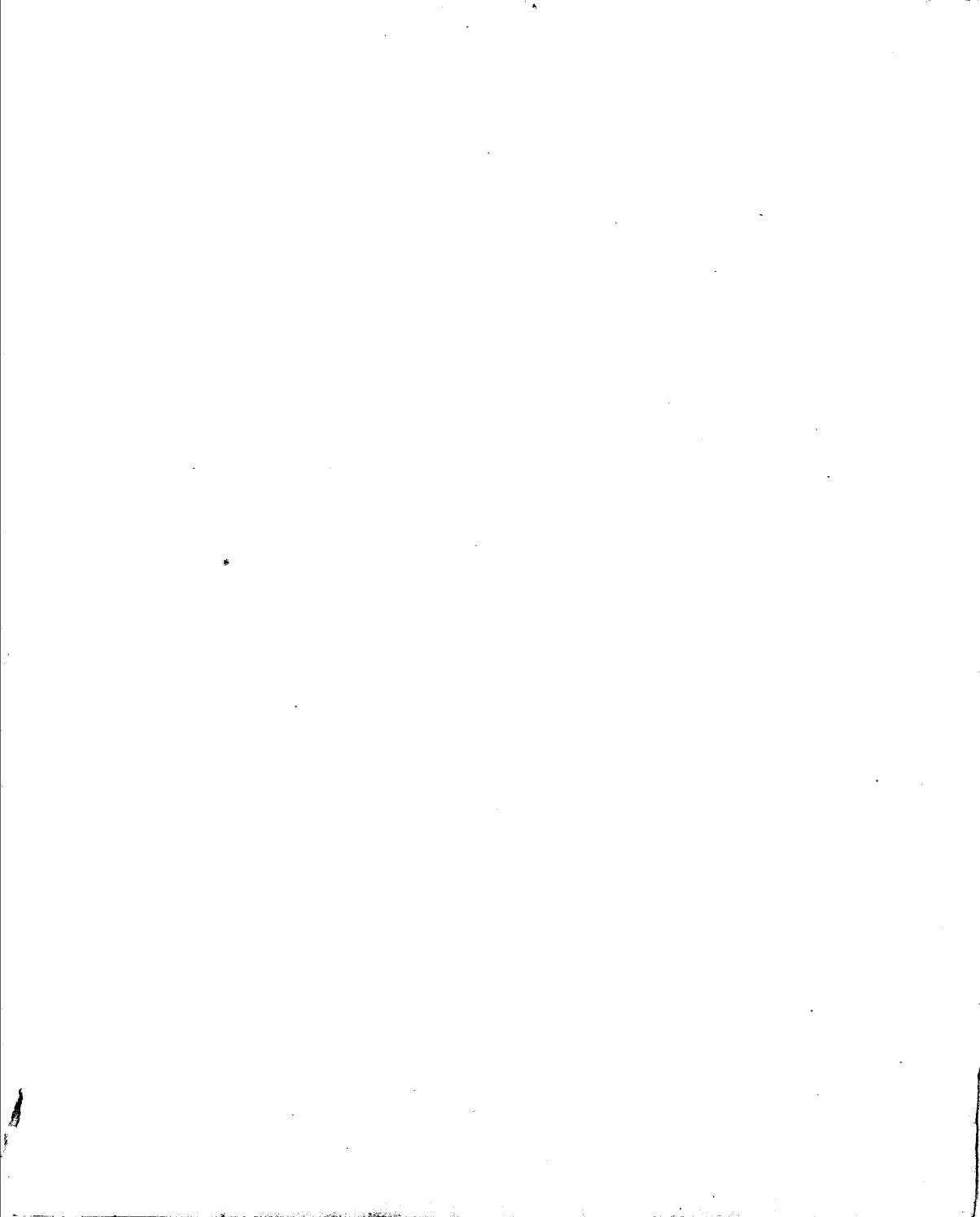
西湖名勝古蹟



## 目 錄

三 潭 印 月 .....	14
湖 心 亭 .....	18
咸 維 光 紀 念 塔 .....	20
蘇 堤 .....	22
白 堤 .....	24
斷 橋 .....	26
平 湖 秋 月 .....	28
新 江 博 物 館 .....	30
文 瀾 閣 .....	32
中 山 公 園 .....	34
新 江 圖 書 館 .....	36
西 泠 印 社 .....	38
西 泠 橋 · 蘇 小 小 基 .....	40
放 鶴 亭 .....	42
湖 濱 公 園 .....	44
寶 石 山 · 保 俶 塔 .....	46
葛 嶺 · 初 陽 台 .....	50
秋 瑾 基 .....	52
岳 王 廟 · 岳 墳 .....	54
黃 龍 洞 · 紫 雲 洞 .....	58
玉 泉 .....	62

雙	翠	插	雲	.....	64	
飛	來		翠	.....	66	
靈	隱		寺	.....	70	
新			光	.....	72	
天			竺	.....	74	
柳	淚	閣	鶯	.....	76	
淨	慈	南屏	晚鐘	.....	78	
霄	翠		塔	.....	82	
張	蒼	水	基	.....	84	
玉	魚	山	紫來	洞	.....	86
石	屋		洞	.....	88	
水	樂		洞	.....	90	
烟	霞		洞	.....	92	
虎	池		泉	.....	94	
花	港	觀	魚	.....	96	
于	謙		基	.....	100	
蘆			井	.....	102	
六	和		塔	.....	106	
九	溪	十	八	洞	.....	108
雲			樓	.....	110	
吳			山	.....	112	



### 三 潭 印 月

三潭印月在湖心亭的南面，為西湖十景之一。相傳詩人蘇東坡游湖時，因湖中三潭深不可測，特建三塔以作標識。現在的三個瓶形石塔，是明朝萬曆年間（十六世紀末、十七世紀初）所建。月夜泛舟三塔間，塔影與波光相蕩漾，別有一番景緻，所以叫“三潭印月”。這兒取葑泥築堤，成為“湖中之湖”。從南面登岸，上有一亭，立“三潭印月”石碑。循九曲石橋，可到迎翠軒、卍字亭、浙江先賢祠。



三 潭 印 月







浙江先賢祠