

手工坊 手工编织系列

SHOUGONGFANG SHOUGONG BIANZHILIE

乡土草编 打包带

阿 琪 编著



广东旅游出版社

图书在版编目(CIP)数据

手工坊手工编织系列 / 阿瑛编著. — 广州: 广东旅游出版社, 2006.2
ISBN 7-80653-720-1

I.手… II.阿… III.编织—手工
IV.TS935.5

中国版本图书馆CIP数据核字(2005)第135601号

责任编辑:刘志松(songlan20022002@ya100.com.cn)

封面设计:张阳

责任校对:张璞

责任技编:谢玲

如需邮购本书请电话联系。

地址:长沙市湘湖路30号金泉公寓2-1-201

网址:www.yhcul.com

越华文化传播有限公司 邮编:410001

电话:0731-2193849 2183429

手工坊手工编织系列·乡土草编·打包带

广东旅游出版社出版发行

(广州市中山一路30号之一 邮编:510600)

长沙湘诚印刷有限公司印刷

(长沙市开福区伍家岭新码头95号)

广东旅游出版社图书网

www.loupress.cn

889 × 1194毫米 32开 15印张 400千字

2006年第1版第1次印刷

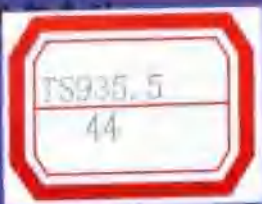
印数:15000册

定价:76.80元

【版权所有 侵权必究】

本书如有错页倒装等质量问题,请直接与印刷厂联系换书

手工编手王
SHOUYONGTANG BIANQIAN



乡土草编·打包带

阿 琪 编著



广东旅游出版社

目 录

乡 土



工具和材料

6

6

蚂蚁

11

蜜蜂

15

胡蜂

18

蜘蛛

蝎子

21

蟋蟀

26

29

蜻蜓

32

草虾

36

独角仙

锹形虫

60

草编

Contents

42

蜻蜓

蝗螂

46

天牛

48

51

蝴蝶(一)

54

炸蜂

56

萤火虫

蚊子

58

蝉

60

鱼(一)

64

67

鱼(二)

68

蝴蝶(二)

77

蜗牛



工 具

材 料

* 除了打包带，读者可尝试用珍珠带、粉带、缎带、塑胶藤、竹片、青草、树叶等其他材料来制作。



· 工具 · 材料 ·

材料说明：我们生活中常见或用到的吸管大多是塑胶类，如可弯吸管、透明吸管、吸霸吸管、两节吸管等……但其他可用于吸食的，还有竹子、芦苇草，也有玻璃、亚克力甚至金属类也都有人类尝试过，或许新一代的吸管等着你去发明呢！

材料选择：市面上常见的可弯吸管种类繁多，请选择较长为佳。太吸管比较软适合嵌入弯曲。艺术吸管以 5 / 7 节为佳，市面上较少见。

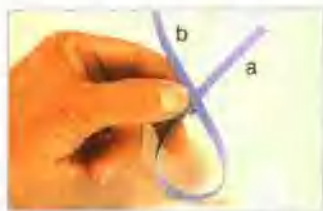


包 带 篇

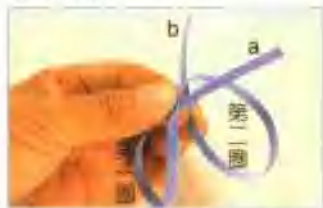
蚂蚁

全世界的蚂蚁种类加起来约有一万多种，典型的工蚁（会照顾蚁后和幼虫）则是勤奋工作、牺牲奉献、合群顾大局的昆虫。

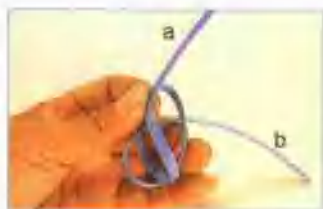




1. 准备打包带约 $40 \times 0.5\text{cm}$ 长，如图方式折第一个圈（线头 a 留约 7cm ）。



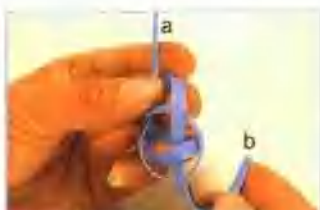
2. 将线尾 b 再如图方式折第二个圈。



3. 把第二个圈穿过第一个圈内。



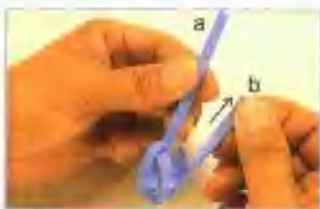
4. 再把线尾 b 穿入第二个圈内。



5. 继续将线尾 b 拉出，转个方向呈现如图。



6. 线尾 b 如图从下方绕过第一圈，穿入第二圈内。



7. 将线尾 b 拉出。



8. 调整两线使之更紧实些，完成一个基本肚子形状。



9. 将线头 a 对半剪到底。



10. 将剪开的其中一条由下往上绕，如图做一个环套结。



11. 用力将环套结拉紧。



12. 将剪开的另一条同样做一个环套结。



13. 将两边用力拉紧，此即对称的一双脚（后腿）。



14. 再将中间尚未剪的那条（线 b）如图剪成左、中、右三等分，中间部分可以比较细。



15. 将肚子朝自己，如图将右线绕圈做一环套结。



16. 左线同样也做环套结。



17. 将两边用力拉紧，完成对称的一双脚。



18. 再用剪刀将此双脚剪开（内侧约占1/3，当成第二对脚）。



19. 如步骤15方式，拉出右线做环套结。



20. 左线同样做环套结。



21. 如图左右两边拉紧，形成对称的一双脚。



22. 同样用剪刀把此双脚剪开。



23. 再将最后那双脚左右两边做环套结并拉紧。

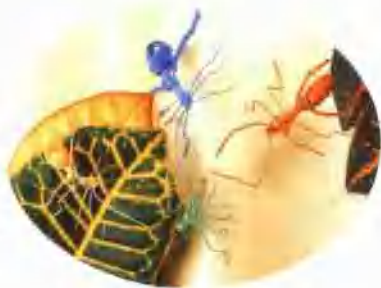


24. 将中间那条线对半剪开做触角。



小叮叮

- ※ 脚的部分越剪越细(由后往前), 所以使用剪刀时要格外小心哦!
- ※ 为了使蚂蚁气势更壮大, 让作品更夸张, 作者故意将蚂蚁做成4对脚(正常为3对脚), 请读者勿误解。



蚂蚁

Ant



25. 把蚂蚁脚的部分拆成Z字形。



26. 将脚多余的部分剪去。



27. 调整重心, 使它能够站立。



28. 将触角部分稍微折弯。



29. 将触角多余的部分剪去。



30. 完成图。

Bee

蜜蜂

蜜蜂也是勤奋合群的昆虫，它能搬运大约是自己体重三百倍重的东西。一只蜜蜂外出若发现了花蜜和花粉，不能说话的它，会以尾部振动跳“8”字形舞来告诉其他同伴。

Bee

蜜蜂



材料：40、20、10cm 的 1. 将10cm 的材料对折。
包带各1条。

2. 剪刀从对折处剪弧形，
当成蜜蜂的翅膀。



3. 摊开为翅膀完成图。



4. 将40cm的材料做成蜜蜂的肚子(作法参照第7页蚂蚁的肚子)。



5. 将20cm材料做成一个环状,如图,右边(b线)在上。



6. 将肚子的右线放在环状的上面,如图示。

头部作法 5 | 13



7. 将紫色b线绕过肚子下方穿入环洞中,如图。



8. 如图将紫色b线往回穿,再压过绿色c线。



9. 将c线拉出调整方向,右边完成图。



10. 左边作法与右边相同(紫色a线穿入第一个环洞中)。



11. a 线往回穿, 再压过 c 线后拉出。如图, 此即头部做法展开图。



12. 将绿色 c 线往右折(绿色肚子方向), 并拉紧, 以右手一起捏住。



13. 将紫色线调整拉紧, 此为头部与肚子的结合。



14. 将绿色 c 线穿入肚子内。



15. 紫色头与绿色肚子结合完成图。中间那段绿线为身体, 另一绿线 d 仍在外面。



16. 将绿线 d 对半剪开。



17. 左手握住绿肚子。将剪开的右线绕着蜜蜂身体做环套结。



18. 左线也同样做环套结, 并将两边都拉紧。



19. 如图将绿色左右两线各自剪开 $1/3$, 当成蜜蜂的后腿。



20. 剩下的 $2/3$ 左右两线, 同样再各做环套结。



21. 在第二双腿的环套结要放松, 并如图插入已剪好的翅膀, 翅膀要推入到底。



22. 拉紧两边前腿以固定翅膀。



23. 将前脚各剪成两半, 并做成环套结, 拉紧。



24. 完成蜜蜂六只脚后再折 Z 形状, 并将多余部分剪去。



25. 将头触角做修剪。



26. 完成图。

胡蜂 Paper wasp

体型比一般蜜蜂大而细长的胡蜂以枯木的纤维，混合自己的唾液做成巢。然后雌蜂把卵产在里面，完成任务后即死亡。



胡蜂
Paper wasp



材料：40、10、10cm的打包带各1条。



1. 先将10cm的两条材料各自对折。