

中国山水画通鉴

千里江山

上海书画出版社



赵佶 王希孟 赵伯驹 武元直 王庭筠 李山

图书在版编目 (CIP) 数据

千里江山 / 江宏撰文. — 上海: 上海书画出版社, 2006. 1

(中国山水画通鉴)

ISBN 7-80725-270-7

I. 千… II. 江… III. 山水画—艺术评论—中国—古代 IV. J212.05

中国版本图书馆CIP数据核字 (2005) 第142435号

责任编辑: 王 彬

技术编辑: 杨关麟

责任校对: 周倩芸

版式设计: 杨关麟

封面设计: 王 峥

中国山水画通鉴·千里江山

◎ **上海书画出版社** 出版发行

地址: 上海市延安西路 593 号

邮编: 200050

网址: www.shshuhua.com

E-mail: shcpbh@online.sh.cn

上海丽佳制版印刷有限公司制版印刷

各地新华书店经销

开本: 965 × 635 1/16

印张: 6.5 印数: 1-3,000

2006年1月第1版 2006年1月第1次印刷

ISBN 7-80725-270-7/J·254

定价: 30.00 元



主 编 卢辅圣
副 主 编 汤哲明
编 委 王 彬
黄 剑
彭 莱
漆 澜
邵 琦

本书撰文 江 宏

中国山水画通鉴

- 1 范山模水
- 2 三家鼎峙
- 3 一片江南
- 4 林泉高致
- 5 超以象外
- 6 千里江山
- 7 水墨苍劲
- 8 山外青山
- 9 托古改制
- 10 窠石平远
- 11 界画楼阁
- 12 湿墨繁笔
- 13 胸中逸气
- 14 幽涧潺湲
- 15 刚逸纵肆
- 16 吴门风规
- 17 院体别绪
- 18 城市山林
- 19 南顿北渐
- 20 云间秀色
- 21 苍翠无尽
- 22 貌写家山
- 23 溪山卧游
- 24 六法之外
- 25 搜尽奇峰
- 26 入赘大统
- 27 钟山烟云
- 28 皇舆揽胜
- 29 维扬异趣
- 30 奇园胜境
- 31 海上墨林
- 32 绍往开来
- 33 大朴不雕
- 34 江山多骄



中国山水画通鉴

千里江山

文 江宏

● 上海书画出版社

前言

山水画是中华文明的独特产物。千余年来，它作为中国绘画的最大门类及其艺术成就的集中体现，作为中国人观照自然、阐释世界和承载其观念意义的一种重要方式，以鲜明的文化品格、丰富的表现形态，参与了中华民族艺术精神和人文气象的建构。20世纪以还，伴随着社会的巨大变迁，山水画的文化渗透力尽管有所削弱，但为其提供并不断滋养着后来人的价值和形式渊藪，仍然以其既作用于现实艺术情境又作用于主体认知结构的双重效应，深深楔入当今时代。

《中国山水画通鉴》以图文相映的方式，对这部绚丽多姿的山水画发展史进行了较为完整而系统的梳理。从中展现的，不仅是山水画的发生发展过程，不仅是关乎山水画的艺术家和艺术作品的流行迁变轨迹，而且也牵连了山水画赖以存在的文化土壤，牵连了一代又一代需要山水画的人与山水画所构成的那层不断嬗变着的微妙关系。

为了方便阅读和使用，全书以山水画发展的时序为经，以价值形态的消长变化为纬，厘定成三十四分册，每册皆独立成章而又互为生发呼应。本书《千里江山》为第六册，主要阐述青绿山水画在北宋的复兴以及辽、金山水画的风貌。

目录

一 从水墨到丹青 5

二 水墨清晖 48

三 辽代山水画 58

四 金代山水画 73

从水墨到丹青

假如山水画源于顾恺之的《画云台山记》，假如山水画的成熟以荆浩的《笔法记》为标志，那么，这段历程大约延续了六百年。顾恺之的《画云台山记》，是创作构思的记录，没有提及法度，也没有理论，而荆浩的《笔法记》，则理、法俱盛。看看文字，就能够咀嚼出生熟来。

其实，顾恺之那样的山水画和荆浩的山水画，虽然有因果关系，虽然显示了发展的阶段，但却是一根藤上的两种果实。顾恺之的山水画，即被后人称为青绿山水画，以勾线填色为基本方法，重勾描，重色彩；荆浩这类山水画，被称作水墨山水画，顾名思义，是以水墨为主，或略施淡彩，重笔法、重向背。前者华丽，后者深刻；前者高贵，后者亲切；前者偏于装饰，后者紧依写实。

其实，顾恺之时代的山水画，也不是不要写实，宗炳的《画山水序》和王微的《叙画》，都说出了写实的意向，可这等画法，一根不分粗细的线条塑造的各式山水树石形象，加上重彩的铺天盖地，确实难以靠近写实。因此，依照这条线路发展到盛唐的李思训、李昭道便大功告成，很难有大

作为了。而与此同时，山水画出现了水墨画法，这种灵活生动、接近现实的山水画，令画家们趋之若鹜。从顾恺之到李昭道，花费了四百多年，完成了山水画的青绿形式；而从盛唐到荆浩，不足二百年，不仅完成了山水画的水墨形式，而且使山水画在整个画坛上获得了前所未有的地位。

山水画的急速发展，急速成熟，又急速地被社会认可完全赖于水墨的写实性。追求真实，让人们看到了绘画的魅力，酷肖逼真，不再是理想，不再是细线轮廓下的单调描绘，而且有模有样，有前后空间、高下秩序、明暗向背层次的平面上的立体形象了。

墨分五色的水墨山水画，造就了一个新的审美观，人们能够在和造化相近的山水画里，认识了水墨审美，很快认可了这种审美，又很快习惯了这种审美。

入宋以后，水墨风情有增无减，李成一系的“气象萧疏，烟林清旷，毫锋颖脱，墨法精微”的山水画，成为北宋翰林图画院的标准画格，当时甚至有称其为“官画”者，影响深广，可见一斑。山水画的水墨风气，简直令色彩无地自容。讲究色彩的花鸟画，在宋初尚有黄居寀的重彩和徐崇嗣的五彩没骨，稍后的赵昌也还对色彩耿耿于怀，到崔白时，却一洗重彩浓色，人物画的武宗元，以线条取胜，不尚绚丽之色，李公麟更是视色彩为累赘，亮出“白描”画法，单纯的线描人物与水墨山水画的单纯相呼相应。

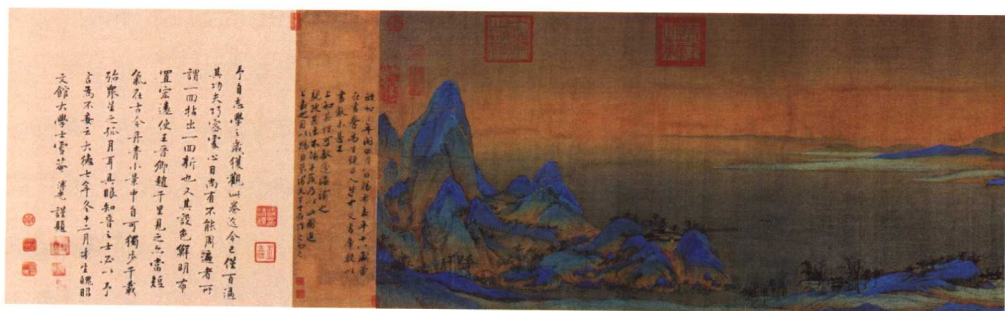
水墨技巧的成果，加速了山水画的发展进程，不仅使山水画登上了成熟的峰巅，而且，还亮出了笔墨与造化契合的新姿态，也为心源的发挥提供了一个宽广的空间。值得注意的是：因为水墨的不贵五彩，颇合知识阶层的口味，所以，北宋的早、中期，水墨山水画为宫廷所提倡，画院外的文人士大夫画家，甚至于寺院道观里的僧侣、道士画家也热衷于此道。

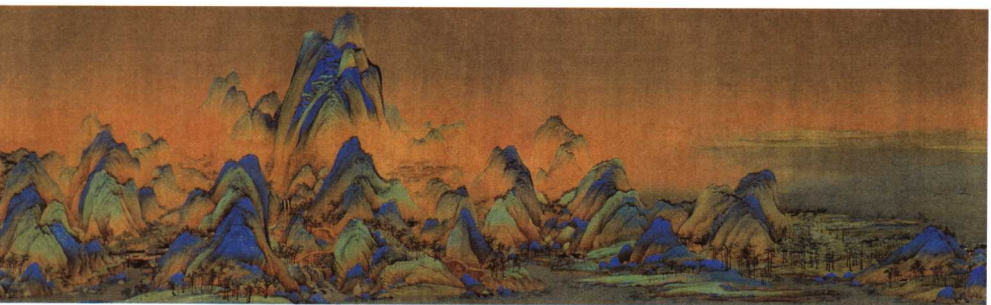
一种新兴的画法，铸成了一个新的审美，因其新而能人心振奋，水墨技法之所以能风行天下，能取绚丽的色彩而代之，最大的因素，就是从线条的灵活性和渲染的灵活性中，走出了一条中国式的绘画写真写实的道路。那么在轰轰烈烈的山水画水墨浪潮里，有没有对重彩的回顾？重彩山水画或青绿山水在水墨技法的冲击下，是急流勇退呢？还是固守阵地，静观其变？或者引进水墨技法，作写实的改良？

不管怎样，青绿山水画自唐代的李昭道以后，处于绝迹的边缘，不仅作品罕见，就连文字记载，也只是星星点点，这个先前曾一统天下的山水画形式，竟悄无声息地退出了它的主流地位。这真有点令人费解，但更令人费解的是：北宋晚期的政和年间，出现了一幅青绿重彩的山水画卷。同样令人费解的是：在未见多少脉络的情况下，竟会有如此成熟新颖的青绿山水画法，那画法，将水墨山水画的写实技法融入了青绿山水画的形式里。同样更令人费解的是：它竟出自一位年仅十八岁的画院学生之手！

这就是王希孟的《千里江山图》（故宫博物院藏）。

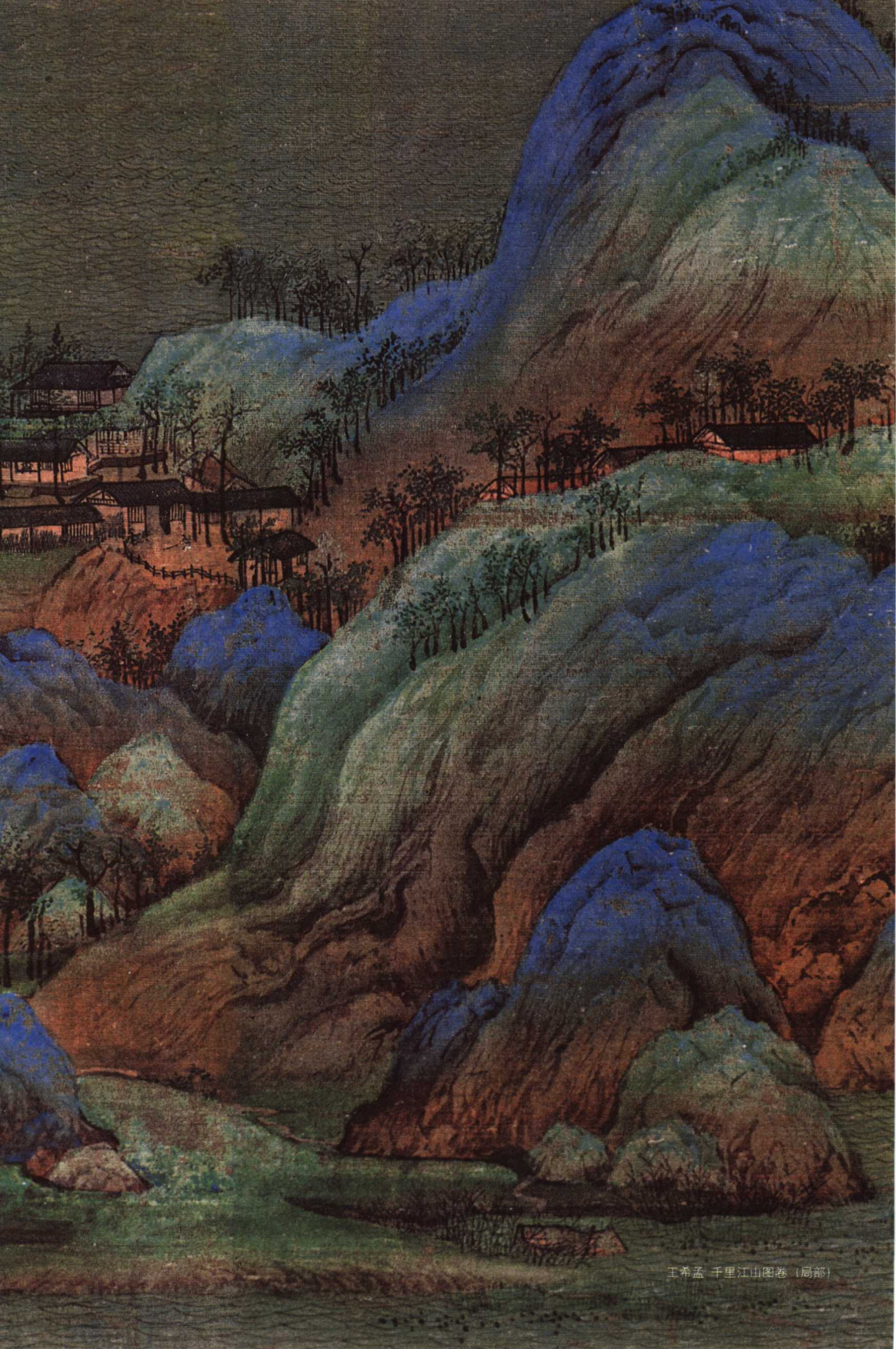
《千里江山图》，长1191.5厘米，高51.5厘米，可算得高头长卷，看尺幅便知是巨制了。在这个长长的空间里，山峦此起彼伏，前后重重叠叠，江面开阔，水纹精勾细描，并有渲染。树木无数，各有面目，各呈姿态，或聚而为林，纠枝交柯，郁勃幽森；或洒落于山峦上，水泽旁；或映掩于屋宇间，五七成群，三两成列，高下相称，参差有度，一派生气。山间有村落、宫观、庄园；临水有水榭、亭阁；水面有巨舸、轻舟；更有各式短长桥梁。人物无数活动其间。此图精密细致得似乎无以复加，而它的写实性也是旨在与真景亦步亦趋。光是那些屋宇、桥梁，界画精准，比例正确。山峦树石的画法，虽然是重染青绿，也层次井然，有一种十分真实





王希孟 千里江山图卷





王希孟 千里江山图卷（局部）

的空间感。重彩青绿设色的程序，似乎还是依照青绿形式的旧制，先勾后染，颜色逐次加深，石青、石绿、汁绿、花青、赭石的配制，也一仍旧制。然而，不同的是：其轮廓的钩法，已不是旧制的那样仅仅是为了填色，而是为突出层次感的明暗向背作形象基调，换言之，也就是为皴法和渲染提供了用武之地。

这也许是最关键的改变，它运用了水墨山水画的写实技法成果，使重彩的青绿山水，也打上了皴法的印记，从而有眼有板地和水墨山水画一同分享写实的乐趣，一同分享笔法的欢快。此图画树木的方法，完全是水墨画法的翻版。先前水墨摒弃色彩，在“墨分五色”中，体会着色彩，体会着单纯，将“大象无形”的命题演绎成“大色无彩”。而在王希孟的《千里江山图》里，我们看到了画家在“以色当墨”中体会着墨色，体会着绚丽灿烂。其实，此间的重彩青绿山水画，也在遵循着水墨山水画初起时的绘画原则——“外师造化，中得心源”。它把水墨山水画的“师造化”手段，搬到了重彩青绿山水画里来，于是，袒露心源的通道宽畅了。

王希孟，一个十八岁的少年，一个翰林图画院里的学生，能有如此大的手法，如此精准的形象描绘，如此复杂多变的画法，实在令人惊叹。而王希孟，留下了这幅堪称皇皇巨作《千里江山图》后，便无声无息了，没有出现他的第二幅作品，再也没有过他一星半点的文字记载。王希孟的名字，就是因为这幅《千里江山图》才被人知晓，才被载入绘画史册。王希孟的全部文字资料，则是《千里江山图》后纸隔水黄绫上蔡京的题跋，跋是这样写的：“政和三年闰四月八日赐。希孟年十八岁，昔在画学为生徒，召入禁中文书库，数以画献，未甚工，上知其性可教，遂诲谕之，亲授其法，不逾半岁，乃以此图进。上嘉之，因以赐臣京，谓天下士在作之



布画 千里江山图卷（局部）