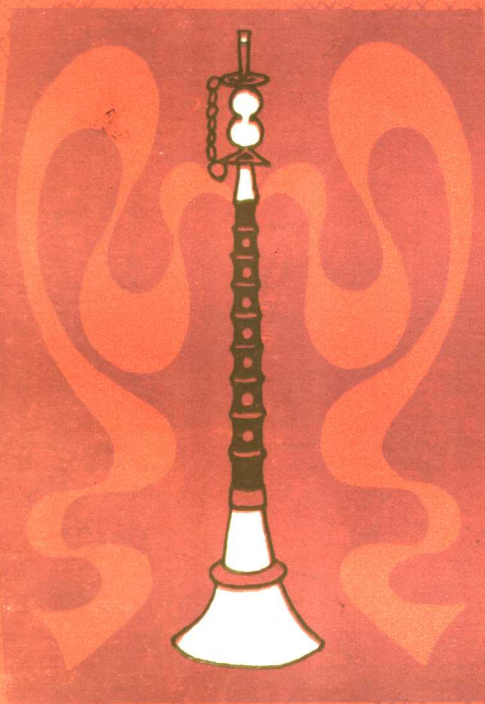


民族乐器 传统独奏曲选集

中央音乐学院 中国音乐学院编

唢呐专辑



线谱版

人民音乐出版社

民族乐器传统独奏曲选集

唢 呐 专 辑

线 谱 版

中 央 音 乐 学 院
中 国 音 乐 学 院 编

人 民 音 乐 出 版 社

一 九 八 四 年 · 北 京

民族乐器传统独奏曲选集

唢呐专辑

中央音乐学院编
中国音乐学院

〔线谱版〕

*

人民音乐出版社出版

(北京翠微路2号)

新华书店北京发行所发行

北京市小井胶印厂印刷

787×1092毫米 16开本 136面乐谱 9印张

1984年7月北京第1版 1984年7月北京第1次印刷

印数：1—1,872册

书号：8026·4228 定价：2.00元

前 言

为继承和发扬我国传统的音乐文化艺术，我们应人民音乐出版社之约，在现有教材的基础上，编辑了这套《民族乐器传统独奏曲选集》。其中分笛子、管子、唢呐、二胡、板胡、琵琶、扬琴、三弦、筝、琴等专辑，陆续由该社予以出版。在选曲中，我们力求选择古代、民间音乐中比较优秀的或在演奏训练、理论研究中具有一定借鉴价值的传统曲目。同时对所选用的乐曲在内容和艺术上的特点分别作了简要介绍，供音乐工作者研究时参考。

这套“丛书”原用简谱出版，现为适应不同对象的需要，同时出五线谱版，并对曲目作了某些调整。

我们在编辑这套“丛书”时，得到兄弟艺术院校及许多文艺工作单位的大力支持和热情帮助，谨此表示衷心的感谢。由于我们水平不高，在编辑工作中难免存在缺点和错误，敬希读者多多赐提宝贵意见。

编 者

目 录

乐曲简要说明	(1)
1. 淘金令 (河北民间乐曲)	赵春峰演奏谱 (4)
2. 小开门 (河北民间乐曲)	赵春峰演奏谱 (7)
3. 海青歌 (河北民间乐曲)	赵春亭演奏、陈家齐记谱 (9)
4. 山东大鼓 (民间乐曲)	赵春亭演奏、陈家齐记谱 (11)
5. 百鸟朝凤 (山东民间乐曲)	任同祥演奏、陈家齐整理 (15)
6. 一枝花 (山东民间乐曲)	任同祥演奏、陈家齐记谱 (24)
7. 大合套 (山东民间乐曲)	袁静芳记谱 (29)
8. 风搅雪 (山东民间乐曲)	程源敏记谱 (35)
9. 喜 庆 (安徽民间乐曲)	刘凤桐演奏、陈家齐记谱 (41)
10. 云里摸 (河南民间乐曲)	赵长印演奏、陈家齐记谱 (46)
11. 六字开门 (山东民间乐曲)	和贯贤演奏、袁静芳记谱 (50)
12. 婚礼曲 (山东民间乐曲)	任同祥演奏、陈家齐记谱 (52)
13. 拜花堂 (山东民间乐曲)	魏永堂演奏、程源敏记谱 (55)
14. 大笛二板 (山东民间乐曲)	张玉柏演奏、袁静芳记谱 (62)
15. 抬花轿 (山东民间乐曲)	和贯贤演奏、袁静芳记谱 (73)
16. 凤阳歌绞八板 (山东民间乐曲)	任同祥演奏、陈家齐记谱 (85)
17. 八条龙 (山东民间乐曲)	秦玉发等演奏、程源敏记谱 (88)
18. 普天乐 (山东民间乐曲)	刘秉琴演奏、程源敏记谱 (94)
19. 集贤宾 (山东民间乐曲)	孙玉秀演奏、陈家齐记谱 (99)
20. 全家福 (河南民间乐曲)	郝玉歧演奏、陈家齐记谱 (102)
21. 青天歌 (山西民间乐曲)	殷二文演奏、陈家齐记谱 (106)
22. 大得胜 (山西民间乐曲)	郭贵林领奏、聂希智记谱、胡志厚校订 (109)
23. 演奏符号说明	(140)

乐曲简要说明

1. 《淘金令》：

这是河北农村婚礼中迎亲送客常用的一首鼓吹乐。乐曲分锣鼓与吹奏两部分，轮番演奏。旋律生动明快、热情豪放；锣鼓龙腾虎跃，非常动人。是民间鼓吹乐中优秀作品之一。

2. 《小开门》：

《开门》是在河北流传甚广的一首民间器乐曲牌。这首乐曲以联奏的形式，在《开门》曲牌之后，接有河北梆子音乐《新水令》、《梆子娃娃》，形成一首完整的器乐独奏曲。旋律活泼诙谐，刚劲而富于动力，具有河北民间音乐的风格特点。

3. 《海青歌》：

河北民间乐曲。曲调清新明快，在变奏中采用了唢呐独特技巧“箫音”，使旋律浑厚柔美，亲切感人，风味别致。

《山东大鼓》：

此曲源于山东大鼓的伴奏音调。旋律朴实爽朗，节奏活泼有力。曲中运用唢呐技巧的弹音，模拟三弦的演奏（亦称“三弦音”），使旋律更富有生气，别有特色。

5. 《百鸟朝凤》：

流传于山东、安徽、河南、河北等地的优秀民间器乐曲。旋律优美动人，情绪热烈欢快，富有生活气息和地方色彩。在演奏上以丰富的想象和娴熟的技巧，细腻地模拟各种禽鸟啼啭，神态生动活泼。表现了劳动人民对大自然的赞美和热爱，也表达了他们乐观爽朗的性格与风貌。

6. 《一枝花》：

流行于鲁西南的优秀民间器乐曲。曲调来源于山东“柳子戏”的唱腔和曲牌，常用于喜庆场合。全曲分三个段落：第一段散板，通过装饰音与滑音的运用，使旋律细致新颖，亲切感人。第二段中板，旋律悠扬柔美，富于歌唱性。第三段快板，在演奏上突出地应用了强烈泼辣的花舌音、模仿戏曲唱腔的“苦音”，以及滑音吐音等，造成炽烈而欢腾的气氛。

全曲层次分明、结构严谨、风格清新别致，在民间器乐曲中可谓独树一帜。

7. 《大合套》：

乐曲汇集了山东鼓吹乐中多种旋律展开手法，故取名为《大合套》。全曲分两个部分：第一部分是民间器乐曲牌《开门》的变奏；第二部分是即兴式的展开段落，民间叫“穗子”（或“碎子”）。旋律跌宕雄健，挺拔、浑朴而有气势；演奏技巧独特而富有丰采。气拱音、鼓音、滑音、花舌、泛音等的应用，使旋律风趣倍增。本曲常用于农村的喜庆场合，是鲁西南民间器乐的优秀曲目之一。

8. 《风搅雪》：

鲁西南民间音乐，是以《开门》曲牌为基础的另一变体。此曲手法纵横奇崛，气象万千，显示了民间艺人在音乐创作上的丰富才华和智慧。

9. 《喜庆》：

此曲由流行于安徽、河南的几首民间乐曲串编而成，常用于喜庆场合。乐曲分三部分：第一部分应用河南民间音乐曲牌，旋律亲切朴实。第二部分是安徽民间音乐《慢叫句子》（河南称《抬花轿》），情趣诙谐而乐观。第三部分应用“快叫句子”（即快板部分），旋律热烈欢快，雄浑而有力。表现了劳动人民在喜庆时欢腾热烈的情绪。

10. 《云里摸》：

河南民间乐曲。全曲分两个部分：第一部分在河南曲牌《抬花轿》的旋律基础上发展而成；第二部分是即兴式的展开，有如“穗子”（河南民间称“活调”）。全曲情绪乐观明朗，具有浓郁的乡土气息。

11. 《六字开门》：

《开门》是在山东、河北等地广为流传的民间器乐曲牌，它有多种演奏版本。《六字》是指唢呐演奏时的指法要求（即以第六孔作do、筒音作Re），这一演奏指法在鲁西南鼓吹乐中具有代表性。乐曲情绪活泼轻快，在反复中，突出演奏技巧的变换对比。手法简炼、结构短小，很有特点。

12. 《婚礼曲》：

本曲是民间曲牌“开门”的变体之一，因多在民间新婚贺礼时演奏而得名。曲调生动活泼，欢快而喜庆，唢呐的花奏和快速双吐使此曲丰富多彩，妙趣横生。

13. 《拜花堂》、14. 《大笛二板》、15. 《抬花轿》：

这三首乐曲是器乐曲牌《抬花轿》的各种变体，在鲁西南鼓吹乐中具有代表性，多用于民间喜庆场合。乐曲情绪热烈欢快，演奏风格淳朴、浑厚，富于强烈的地方色彩。在结构上最大特点是在曲牌《抬花轿》的反复变奏之后，持续一段自由展开的段落，民间称之为“挂穗”或“穗子”，把音乐推向高潮，最后以快板结束全曲。民间曲牌《抬花轿》的各种变体，特别是各具特色的挂穗部分，表现了民间艺人高超的演奏技巧和音乐创作才能。

16. 《凤阳歌绞八板》：

全曲分三段。第一段是一个亲切而爽朗说唱性音调，通过变奏以及滑音和花舌音的运用而别有风味。中段流畅自如，富于歌唱性。第三段是全曲的高潮。由于速度不断加快，旋律的大跳，快速分奏等，造成热烈而欢快的情绪。

17. 《八条龙》：

流行于山东昌潍地区，乐曲以两支不同音域唢呐的对比烘托，演奏活泼、穿梭自如的旋律，表现出极为热烈欢快的情绪。

18. 《普天乐》：

流行于山东聊城地区，是鼓吹乐代表性曲目之一。乐曲分两个部分：第一段是歌唱性的旋律与活泼跳动的吐音旋律形成鲜明对比；第二段以欢快流畅的快板把乐曲推向高潮。风格上接近河北唢呐的演奏特点。

19. 《集贤宾》：

原为昆剧曲牌，流行于山东济宁地区邹县、滕县一带，是鼓吹乐代表性曲目之一。这里所选用的两个不同演奏版本，反映出民间艺人在演奏上的灵活变化和创作特点。

20. 《全家福》：

《全家福》（亦名《高头赞》），流传于豫北安阳地区。旋律源于当地古老剧种“罗戏”的唱腔和曲牌。引子，是一个悠扬而富有活力的唱腔性音调。第一段中板，旋律悠扬、婉转、亲切感人。快板中一唱一和的呼应句子和逐渐加快的进行方式，使第二段的情绪生动活泼，兴高彩烈。第三段飞板，旋律的快速进行，力度的时起时伏，造成火热、欢腾的情景，成为全曲的高潮。

21. 《青天歌》：

《青天歌》是一部山西民间套曲，由五至六首组成，可分可合，本曲是这部套曲的首曲。流传于晋北五台、定襄、忻县、郭县等地，常在喜庆佳节和庙会时演奏。

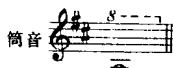
本曲旋律热情洋溢，明快而爽朗。力度对比较大，强吹应刚劲挺拔，弱奏要甜美如箫，快速单吐应干净利落，舌上弹音要明快有力，抑、扬、顿、挫、此起彼伏是本曲特色。

22. 《大得胜》：

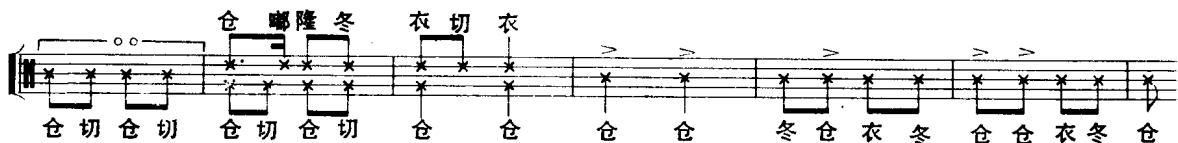
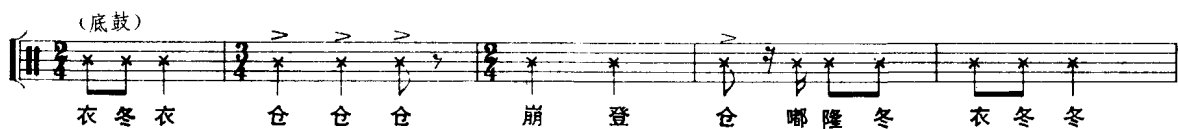
该曲是山西民间鼓吹乐优秀代表曲目，流行于山西五台、代县、忻县、原平、定襄等地区。作品由多曲牌联辍构成，是一首较大型的器乐套曲形式。演奏时可根据需要，取舍其中某些曲牌，使其形成大、中、小三种不同类型。音乐以豪壮宏伟、桀骜不驯的气质，表现了人们欢庆胜利的热烈场景。

淘金令

河北民间乐曲



赵春峰演奏谱



·注：() 表示独奏声部可适当延长，小节内括弧里的伴奏声部按拍奏——下同。

括弧内斜十字形音符为打击乐声部——下同

Musical notation for the first system, including a treble clef staff with a melodic line and a piano accompaniment staff with eighth notes.

Musical notation for the second system, featuring a treble clef staff with melodic lines marked with asterisks and a piano accompaniment staff.

Musical notation for the third system, showing a treble clef staff with melodic lines marked with asterisks and a piano accompaniment staff.

Musical notation for the fourth system, consisting of a treble clef staff with a melodic line marked with a 'v' and a piano accompaniment staff.

Musical notation for the fifth system, featuring a treble clef staff with lyrics and a piano accompaniment staff.

哪 隆 冬 衣 冬 衣 仓 仓 冬 仓 衣 冬 仓 仓 衣 冬 仓

Musical notation for the sixth system, including a treble clef staff with a melodic line marked with 'v' and 'T', and a piano accompaniment staff.

隆冬 衣冬 衣 仓 仓 冬仓 衣冬 仓仓 衣冬 仓

节奏自由

大大大大大大大 大大大大哪拉大大
(闷鼓)

哪 隆冬 衣冬 冬

仓切 仓切 仓 仓 冬仓 衣冬 仓仓 衣冬 仓

小开门

• 河北民间乐曲

筒音

赵春峰演奏谱

The main musical score for '小开门' consists of seven systems of music. Each system typically features a primary melodic line in treble clef with various ornaments (trills, vibrato, accents) and a secondary line in bass clef, often labeled '或' (or), which provides a harmonic or rhythmic accompaniment. The notation includes notes, rests, and dynamic markings such as 'tr', 'V', and 'C'. The piece concludes with a double bar line and the characters '止 止' (stop stop).

[新水令]

渐快至

$\text{♩} = 120$

The musical score for '新水令' is presented in two systems. It begins with a treble clef and a 2/4 time signature. The tempo is marked '渐快至' (rushing to fast) with a tempo of 120 beats per minute. The notation includes notes, rests, and trills, ending with a double bar line.



〔梆子娃娃〕



渐快



•注：括弧内小音符为伴奏声部——下同。

海青歌

河北民间乐曲

赵春亭演奏
陈家齐记谱

筒音

♩ = 60

♩ = 68

箫音起



山东大鼓

民间乐曲

赵春亭演奏
陈家齐记谱

筒音

$\text{♩} = 104$

mf *p* *mf*

mf

渐慢

$\text{♩} = 60$

p *mf*

mf

p *mf*

弹音起

渐快至 $\text{♩} = 120$

mf *p*

mf

mf

Musical score for page 12, featuring ten staves of music in G major. The tempo is marked as $\text{♩} = 128$ at the beginning. The score includes various dynamics such as *mf*, *f*, *p*, and *mf*. Performance instructions include "弹音止" (stop playing) and "弹音起" (start playing). The tempo changes to $\text{♩} = 168$ in the final section.

Staff 1: $\text{♩} = 128$
 Staff 2:
 Staff 3:
 Staff 4:
 Staff 5: 弹音止
 Staff 6: *p*, *mf*
 Staff 7: *f*, *p*
 Staff 8: 弹音起 $\text{♩} = 168$, *mf*
 Staff 9: *v*
 Staff 10: