

究器型始末 溯纹饰起源
辨胎釉特征 详装饰技法
释本朝风格 知真伪要点



明清民窑瓷器鉴定

雍正卷

老古董丛书

明清民窑瓷器鉴定

——雍正卷

主编 铁源



朝華出版社

图书在版编目(CIP)数据

明清民窑瓷器鉴定. 雍正卷 / 铁源, 溪明主编.

—北京: 朝华出版社, 2005.6

ISBN 7-5054-1187-X

I. 明… II. ①铁…②溪… III. 民窑—瓷器(考古)—鉴定—中国—清前期 IV. K876.34

中国版本图书馆 CIP 数据核字 (2005) 第 054731 号

明清民窑瓷器鉴定——雍正卷

- 主 编 铁 源 副主编 溪 明
编 委 王 洋 刘丽颖 杨 婉
责任编辑 田 辉 顾 珺
封面设计 杨 婉
出版发行 朝华出版社
社 址 北京车公庄西路 35 号 邮政编码 100044
电 话 (010)68433188 (总编室)
(010)68413840/68433213 (发行部)
传 真 (010)88415258 (发行部)
印 刷 北京雅昌彩色印刷有限公司
经 销 全国新华书店 中国国际图书贸易总公司
开 本 889 × 1194 毫米 1/32
印 张 5.5
字 数 100 千字
图 片 502 幅
版 次 2005 年 9 月第 1 版 2005 年 9 月第 1 次印刷
书 号 7-5054-1187-X/J · 0461
定 价 39.80 元

内容提要

我国瓷器烧造，历史之悠久，品种之繁多，器型之丰富，技艺之精湛，风格之独特，世所罕见。瓷器的基本属性，在当时是实用与美观相结合，在满足人们物质生活和精神生活方面具有重要意义。而今天，民国之前的瓷器，大多失去了实用价值，而独具审美价值。

清雍正朝虽仅13年，但官窑瓷器以特立独行的时代风格为后世所瞩目，而民窑瓷器虽不如官窑器精湛，但也不乏佳作。遗憾的是有关清代陶瓷专著，对此时期的民窑多不加详述，偶有见之亦语焉不详。本书以大量的纪年器、墓葬出土器及依据类型学方法排列出的时代特征明显的其他器物，从器型、胎釉、底足、彩料、色釉、纹饰、款识等方面进行多角度、全方位的阐述。对官民窑器物风格之差异，及其与前朝后代的异同，多有独到的见解，兼具可读性、知识性、实用性，堪称民窑鉴定的工具书。

老古董丛书

- | | |
|------------|---------|
| 明清民窑瓷器鉴定 | |
| —洪武 永乐 宣德卷 | 39.80 元 |
| 明清民窑瓷器鉴定 | |
| —正统 景泰 天顺卷 | 39.80 元 |
| 明清民窑瓷器鉴定 | |
| —成化 弘治 正德卷 | 39.80 元 |
| 明清民窑瓷器鉴定 | |
| —嘉靖 隆庆 万历卷 | 39.80 元 |
| 明清民窑瓷器鉴定 | |
| —天启 崇祯卷 | 39.80 元 |
| 明清民窑瓷器鉴定 | |
| —顺治 康熙卷 | 39.80 元 |
| 明清民窑瓷器鉴定 | |
| —雍正卷 | 39.80 元 |
| 明清民窑瓷器鉴定 | |
| —乾隆卷 | 39.80 元 |
| 明清民窑瓷器鉴定 | |
| —嘉庆 道光卷 | 39.80 元 |
| 明清民窑瓷器鉴定 | |
| —咸丰 同治卷 | 39.80 元 |
| 明清民窑瓷器鉴定 | |
| —光绪 宣统卷 | 39.80 元 |

目录

雍正民窑瓷器·····	3	八棱瓶·····	19
一、器型的特征·····	3	长颈瓶·····	20
梅瓶·····	3	双陆尊·····	20
花觚·····	5	琵琶尊·····	20
盘口方瓶·····	6	四系尊·····	23
盘口长颈瓶·····	6	鹿头尊·····	23
洗口长颈瓶·····	8	大口尊·····	24
棒槌瓶·····	8	石榴尊·····	24
橄欖瓶·····	10	盖碗尊·····	24
筒瓶·····	11	将军罐·····	25
葫芦瓶·····	11	莲子罐·····	26
锥把瓶·····	12	唇口罐·····	26
萝卜瓶·····	12	盖罐·····	26
撇口瓶·····	12	鼓式罐·····	28
灯笼瓶·····	14	鸟食罐·····	28
观音瓶·····	15	缸·····	29
琮式瓶·····	16	炉·····	29
贯耳瓶·····	16	花盆·····	31
敞口直腹瓶·····	17	壶·····	32
象耳瓶·····	17	碗·····	33
绶带耳扁瓶·····	18	盘·····	34
六方耳瓶·····	19	杯·····	36
		灯·····	38

鼻烟壶·····	39	粉彩·····	59
笔筒·····	39	广彩·····	62
瓷砚·····	41	墨彩·····	62
洗·····	42	五彩·····	63
笔架·····	42	斗彩·····	64
墨床·····	43	六、纹饰的特征·····	64
水盂·····	43	婴戏图·····	65
盒·····	44	仕女图·····	65
瓷板·····	44	神话人物图·····	70
二、胎的特征·····	44	寓意人物图·····	72
三、底足的特征·····	46	戏曲小说人物图·····	74
四、釉的特征·····	49	历史人物图·····	76
青花釉·····	49	龙纹·····	76
红釉·····	51	凤纹·····	79
粉彩釉·····	51	鹤纹·····	81
蓝釉·····	52	孔雀纹·····	81
青釉·····	52	雉鸡纹·····	82
绿釉·····	52	鹤鹑纹·····	82
仿汝釉·····	53	鸡纹·····	83
仿官釉·····	53	花蝶纹·····	83
茶叶末釉·····	54	海兽纹·····	84
窑变釉·····	54	狮纹·····	85
哥釉·····	55	鹿纹·····	85
紫金釉·····	56	马纹·····	86
五、彩的特征·····	56	松鼠纹·····	86
青花·····	56	蝠纹·····	86
青花釉里红·····	58	鱼纹·····	88

缠枝莲纹·····	88	一、康熙官民窑差异·····	116
把莲纹·····	90	品种差异·····	116
牡丹纹·····	91	胎釉差异·····	116
灵芝纹·····	92	青花差异·····	116
梅纹·····	93	五彩差异·····	117
菊纹·····	94	纹饰差异·····	117
松竹梅纹·····	95	款识差异·····	117
桃纹·····	96	典型器物·····	118
山水纹·····	97	二、雍正官民窑差异·····	125
博古纹·····	98	品种差异·····	125
文字纹·····	101	器型差异·····	125
蕉叶纹·····	103	胎釉差异·····	126
莲瓣纹·····	104	纹饰差异·····	126
如意纹·····	105	款识差异·····	126
锦地纹·····	106	典型器物·····	127
七、款识的特征·····	107	三、乾隆官民窑差异·····	134
年号款·····	107	品种差异·····	134
纪年款·····	107	器型差异·····	134
仿写款·····	108	胎釉差异·····	135
图记款·····	109	纹饰差异·····	135
堂名款·····	111	款识差异·····	135
吉语款·····	111	典型器物·····	136
八、膺品辨识·····	112	四、嘉庆官民窑差异·····	141
九、鉴定要点·····	113	品种差异·····	141
		器型差异·····	141
		釉彩差异·····	141
		纹饰差异·····	142
清代官民窑瓷器风格之			
差异·····	115		

官窑差异·····	142
典型器物·····	143
五、道光官民窑差异·····	147
品种差异·····	147
器型差异·····	147
胎釉差异·····	147
纹饰差异·····	147
款识差异·····	147
典型器物·····	148
六、咸丰官民窑差异·····	152
品种差异·····	152
器型差异·····	152
胎釉差异·····	152
纹饰差异·····	152
款识差异·····	152

典型器物·····	153
七、同治官民窑差异·····	157
品种差异·····	157
器型差异·····	157
纹饰差异·····	157
胎釉差异·····	157
款识差异·····	157
典型器物·····	158
八、光绪官民窑差异·····	162
品种差异·····	162
器型差异·····	162
纹饰差异·····	162
款识差异·····	162
典型器物·····	163

由轻巧俊秀走向新奇华丽的清盛世

雍正 乾隆 民窑瓷器



公元1722年12月20日，胤禛登上皇帝宝座，是为世宗，以明年为雍正元年，习称雍正皇帝。一些专家、学者在论及此时期的瓷器生产时，多谓“官窑和民窑俱盛”，“生产规模之大，数量之多，质量之精，颇令后人叹为观止。”或“雍正一朝虽为时仅13年，但制瓷工艺却发展到了历史上的新水平。”但就目前所能见到的雍正民窑器物来看，如康熙时动辄就可比肩官窑甚至有过之的器物并不多见。就连日趋成熟的粉彩也不像康熙五彩有那么多的优秀作品。这与当时的统治者思想和社会风俗有很大的关系。康熙时，朝廷采取重农贵粟、利商便民的政策，促进了景德镇瓷器的生产，而一向以节俭为美德的奢俭观念在康熙中晚期发生了变更，用康熙皇帝的话说就是：“由朴而渐至于奢”，就连屡颁去奢返朴令的他在晚年也对传统的“节用”之说提出异议。如五十六年的谕令中说：“但节用之事，有益于此，既无用于彼……如欲禁止江浙养蚕织帛，亦属甚易，然而布衣者多，则布价高昂于帛，亦未可知。”正是在这样的大环境下，景德镇民窑瓷器生产日趋繁荣。而雍正时，朝廷推行重农抑末的政策，五年（1727），雍正发布禁止奢侈的上谕，其中谈到各业人户在社会上的地位：“朕观四民之业，士之外，农为最贵，凡士、农、工、贾，皆赖食于农，以故农为天下之本务，而工贾皆其末也。”而在二年的上谕中则说：“市肆之中多一工作之人，则田亩之中少一耕稼之人。”这种政策显然是不利于瓷器生产的。同时，雍正帝对社会上的奢靡之风多加痛斥：“朕闻各省盐商，内实空虚，而外事奢侈……饮食器具，备求工巧……骄奢淫佚，相习成风。”而至于雍正皇帝本人，追逐享乐则是他的本性，也是他的本领，对中国传统瓷器，他表现出浓厚的兴趣。这种喜好，客观上促进了瓷器制造工艺的进步，主观上则是满足声色犬马的贪欲，纯属浪费财力、物力。因系官窑，故不在此多加评述。

公元1735年8月，弘历即位，是为高宗，以明年为乾隆元年，习称乾隆皇帝。乾隆朝60年，仅次于康熙朝。这一时期，景德镇瓷器迅速走向繁荣，并达到封建社会的顶峰，官窑不惜工本追求各种新奇怪异的器物，民窑瓷器的造型亦较雍正时丰富，这种现象的产生，社会因素大于经济因素。康熙前期“节用”不利于生产发展的观点，到乾隆时已形成奢靡有利于就业的观点。当时的《吴县县志》的作者就有如下观点：“吴民之奢，亦穷民之所藉以生。”而顾公燮《消夏闲记摘钞》则进一步推论为“有千万人奢华，即有千万人之生理。若欲变千万人之奢华而返于朴，必将使千万人之生理亦几于绝。”结果是商品经济的发展冲破“残不得逾贵，小不得加大”的制约。“越礼犯分”之事屡有发生，龚伟《巢林笔谈》载，就连皇帝专用的服饰图案“团龙、立龙之饰”，一般百姓也敢穿在身上，而瓷器的争奇斗艳亦可想而知了。

雍正民窑瓷器

雍正朝计13年(1723~1735),虽然民窑生产的瓷器数量仍很巨大,但没有出现出类拔萃,胜过官窑的新品种。产品以青花为主,粉彩器虽然多见,但非主流,而康熙时盛极一时的五彩瓷器仍在生产。器物以日常生活用瓷、祭祀用瓷和陈设瓷为主。造型一改前朝浑厚古拙之风,代之以轻巧俊秀之貌。纹饰承袭康熙中后期清秀典雅的风格,变笔触更为精细纤柔,简洁清晰。青花呈色与康熙晚期相似,或黑蓝、浅蓝,或青翠,但多有晕散。釉质莹润,表面光洁,以白色和青白色最为常见,以后者居多。款识见有“大清雍正年制”、“雍正年制”款识,书写不甚规整,另有纪年款识。花押款识仍较流行,但以方块内线变化多端的“豆腐干”款最为常见。

一、器型的特征

雍正器型较为丰富,与前朝相比风格迥异,康熙时高大挺拔极具阳刚美的器物已不见有,代之而起的是秀美小巧富有阴柔美的器物。器物各部比例协调,大器不显厚重,小器亦不因小巧而轻视。虽然创新器型不多,但前朝不曾见有的

仿生器物系此时的精品。常见器物有瓶、罐、尊、钵、缸、炉、笔筒、砚台、碗、盘、杯、碟、烛台等。

梅瓶

雍正梅瓶不多见,目前见有大口、小口两式。颈有长短之分,腹有粗细之别,与康熙梅瓶相比,肩部线条更为轻巧,给人以妖媚之感。品种有青花、五彩及颜色釉。

小口梅瓶 图1青花缠枝莲纹小口梅瓶,高19.8厘米,口径3.3厘米,足径7.5厘米。唇口,短颈,



1 雍正 青花缠枝莲纹小口梅瓶

溜肩，长腹，浅圈足。肩部线条流畅而轻盈，胫部外撇不明显。整体视觉轻巧俊秀，为本朝典型器物。

图2青釉刻花小口梅瓶，高23.2厘米。小口，短颈，肩部线条较为丰满，但长腹线条轻缓，近底处外撇，足边斜削不及康熙明显。

图3粉彩折枝花卉纹小口梅瓶，高21.5厘米，小口微撇，短颈，圆肩，鼓腹，腹下内收，近底外撇，二层台式浅圈足。此式梅瓶本朝较为常见，为标准梅瓶样式，与前器相比较，肩部略圆，腹下内收及胫下外撇明显，有康熙朝遗风。

图4粉彩三星人物图小口梅瓶，高53.5厘米，口径13厘米，足径

23厘米。唇口，颈部略长，圆肩，长弧腹，腹下内收，近足外撇，二层台式圈足。此器器型高大、粗壮，本朝较为少见，但所绘纹饰为本朝典型。

图5青花釉里红云龙纹小口梅瓶，高35厘米，口径7厘米，足径13.5厘米，唇口，短束颈，丰肩，鼓腹，腹下内收，近足处微外撇，二层台浅圈足，此式梅瓶有前明遗风，为本朝梅瓶中仿明代风格最为成功之作，但本朝特征却不甚明显。

大口梅瓶 图6青花缠枝花卉纹大口梅瓶，高18.3厘米，口径4.9厘米，足径7.4厘米。大口平唇，短颈上窄下宽，溜肩长腹，近



2 雍正 青釉刻花小口梅瓶



3 雍正 粉彩折枝花卉纹小口梅瓶



4 雍正 粉彩三星人物图小口梅瓶



5 雍正 青花釉里红云龙纹小口梅瓶

底处外撇，器型端庄俊美，线条轻缓而流畅，为雍正典型梅瓶。

花觚

雍正花觚较常见，多承袭康熙器型，目前所见以广口微凸腹、广口鼓腹下收、广口斜肩直腹式居多。另见有方形花觚。品种有青花及粉彩，粉彩器多见有仿品。

广口微凸腹花觚 图7青花杂宝蕉叶纹花觚，广口，微凸腹，胫外撇，二层台式足，此器与康熙器物基本没有差别，应为雍正早期器物。故对此类器物鉴别需借助其他因素。

广口鼓腹下收花觚 图8青花



6 雍正 青花缠枝花卉纹大口梅瓶



7 雍正 青花广口微凸腹花觚



8 雍正 青花广口鼓腹下收花觚

缠枝莲纹觚，广口，鼓腹，腹下内收，近足处外撇，足边斜切，二层台足。

广口斜肩直腹花觚 图9粉彩仕女婴戏图觚，广口，长颈，斜肩，扁凸腹，胫部较短，外撇式圈足。此为雍正典型器型。虽整体线条较硬，但从纹饰及画法来看，应为雍正器物无疑。

图10五彩人物图方花觚，高40.2厘米，口径12厘米，足径11.8厘米，浅盘口，长颈上粗下细，中部有一方凸棱，四方弧腹，胫部外撇，四方浅圈足，上下基本对称。此觚式为仿晚明时器型，但成型工艺不佳，略有变形。本朝不常见。

盘口方瓶

雍正盘口方瓶系从康熙时方棒槌瓶演变而来，线条以直线为主，有康熙时高大挺拔之美，但局部又有微曲线，故又有秀美之姿。传世品不多，见有粉彩器物。

图11粉彩四季花卉纹盘口方瓶，高30厘米，口径7.9厘米，底径6.9厘米。方口外翻，束颈，上宽下窄，硬折肩，颈肩处有一凸棱，长斜腹，平底无釉，造型秀美，比例和谐。

盘口长颈瓶

雍正此器型不常见。

图12为粉彩渔家乐盘口长颈



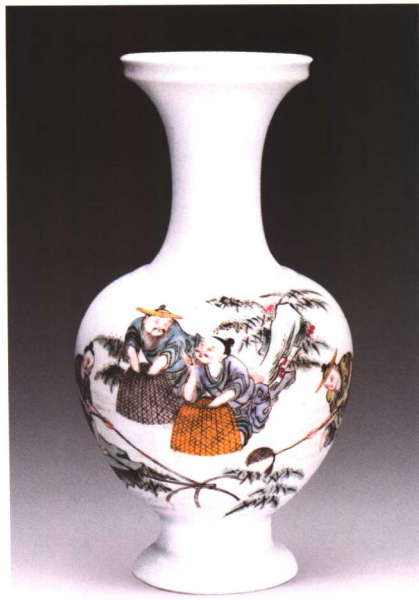
9 雍正 粉彩广口斜肩直腹花觚



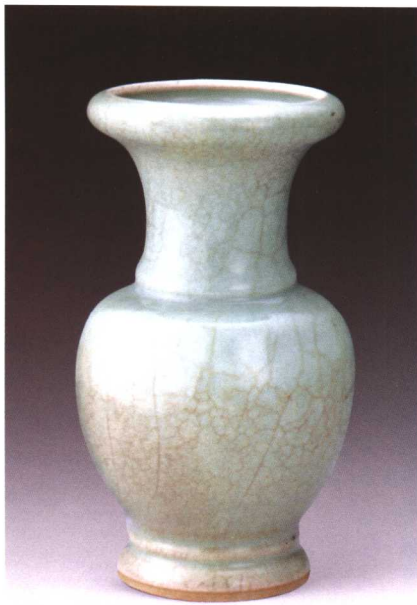
10 雍正 五彩人物图广口斜肩直腹方形花觚



11 雍正 粉彩盘口方瓶



12 雍正 粉彩盘口长颈瓶



13 雍正 仿官釉洗口长颈瓶

瓶，高25.9厘米，口径8.9厘米，足径7.8厘米，盘口，直壁略中收，长颈，颈肩相交之处有一道凸棱，圆肩，鼓腹，腹下内收较急，束胫，外撇圈台式足，器型极为优美。瓶类器物多有整胫是本朝典型特征之一。

洗口长颈瓶

雍正此器型较为常见，基本造型鲜有变化。

图13仿官釉洗口长颈瓶，高22.5厘米，口径9.3厘米，足径8.8厘米，洗口，弧壁，粗束颈，颈下略内收，圆肩，长弧腹，胫部有道凸棱，圈足。器型端庄，线条优美，为本朝民窑少见的佳作。



14 雍正 撇口束颈溜肩软棒槌瓶

棒槌瓶

雍正时棒槌瓶流行，传世品较多，见有撇口、束颈、溜肩，直筒形下收腹式，因与康熙时盘口、短颈、圆肩、长腹的硬棒槌瓶有别，故以软棒槌称之，底有釉或无釉平砂底。品种有青花及粉彩，见有仿品。另有康熙时常见的硬棒槌瓶。

撇口束颈溜肩软棒槌瓶 图14粉彩人物故事图棒槌瓶，高41厘米，口径12.9厘米，足径14厘米。造型端庄优美，从观赏角度来看，确实较康熙硬棒槌瓶轻巧隽秀。

图15青花鹿鹤同春纹棒槌瓶，器型一如上器，具有妖媚之貌，青