

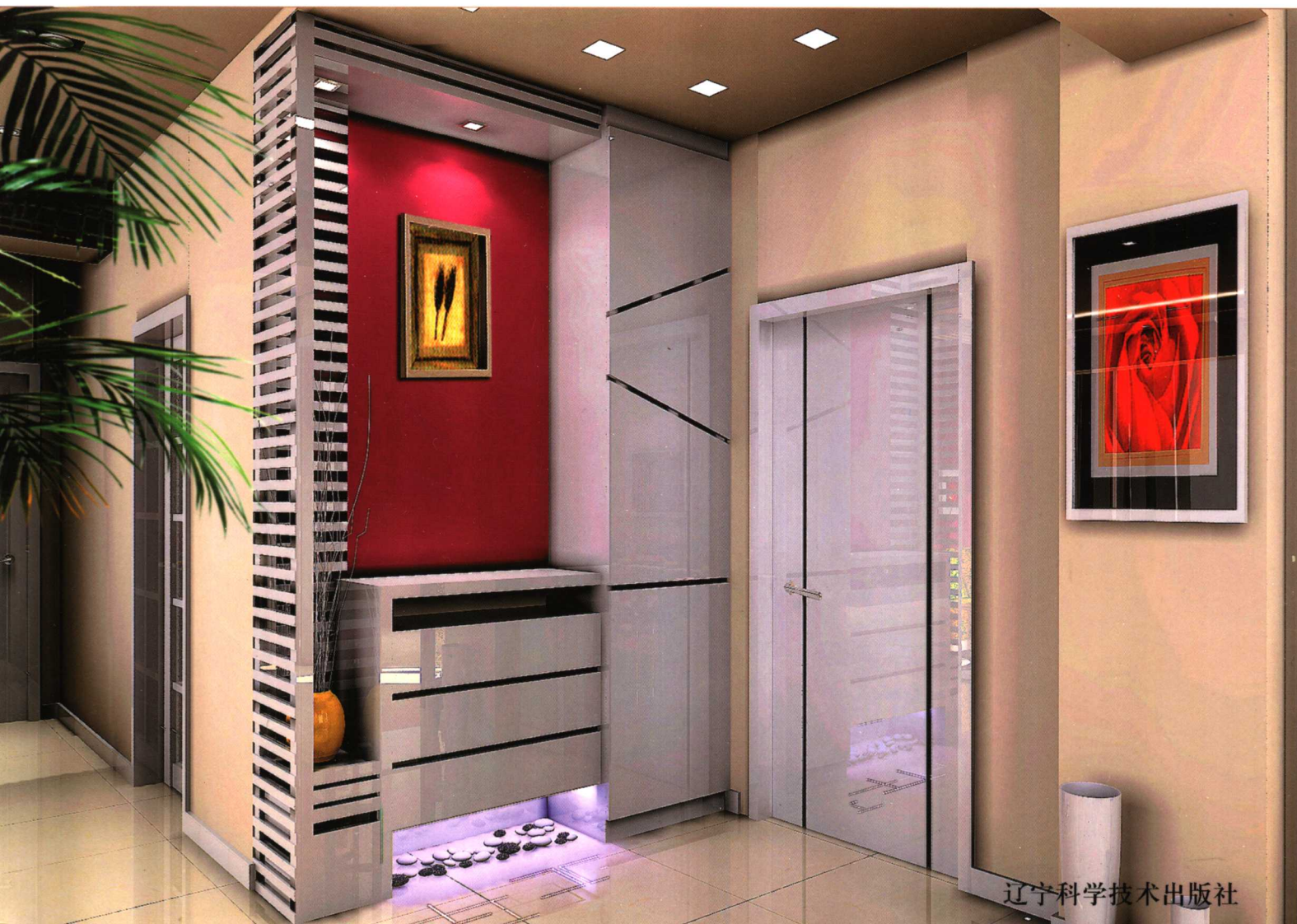


B

赵子夫 唐利 主编

和谐家居

门厅



赵子夫 唐利 主编
和谐家居

门厅



辽宁科学技术出版社

和谐家居
家庭装修



图书在版编目 (CIP) 数据

和谐家居·门厅/赵子夫, 唐利主编. —沈阳: 辽宁科学技术出版社, 2006.1

ISBN 7-5381-4583-4

I. 和... II. ①赵...②唐... III. ①住宅-室内设计 ②门厅-室内设计 IV. TU241

中国版本图书馆CIP数据核字 (2005) 第120388号

出版发行: 辽宁科学技术出版社

(地址: 沈阳市和平区十一纬路25号 邮编: 110003)

印刷者: 沈阳天择彩色广告印刷有限公司

经销者: 各地新华书店

幅面尺寸: 210mm×285mm

印 张: 4

字 数: 90千字

印 数: 1~6000

出版时间: 2006年1月第1版

印刷时间: 2006年1月第1次印刷

责任编辑: 符 宁

封面设计: 郑 红

版式设计: 于 浪 郑 红

责任校对: 刘 庶 夏 冰

定 价: 20.00元

联系电话: 024-23284536

邮购热线: 024-23284502 23284357

E-mail: tad4356@mail.lnpgc.com.cn

http://www.lnkj.com.cn

前言

家庭装修中重要的设计部位是各房间的主要墙面，它的形式决定了房间的大格调，是消费者、使用者、设计者都十分关心的问题。

在家庭装修的形式美确定之后，消费者还十分关注一些装饰陈设、空间布局、色彩以及装饰形式给人们带来的不同心理感受，这些心理感受潜移默化地影响着人们的生活质量——这就是和谐家居要旨。

此外，消费者还非常关心装修中合同、预算、工艺、材料等诸多具体实施中的防假、防骗问题。

本书在作了大量的市场应用和消费心理调查后，抓住消费的关键点，重新编辑了这套务实的、反映消费者急需的家装用书。它从装修形式美，到陈设布局中的和谐处理给人们创造的心理美以及在如何选择家装公司、如何选择购买材料等实质问题上，都作了特别重要的指导，这是一套理论与实践完美结合、集大量信息于一体的实用丛书。

门厅墙面装饰面积虽小，但观赏、象征意义颇大，因此效果十分显著，通常采用下列材料与手法：

1. 利用木材制作一个极具装饰功能的鞋帽柜，表面可以做同墙面一样的涂饰，也可以用各种名贵木材本色镶嵌，以追求生动、新颖的效果。

2. 利用白镜作大面积或局部悬挂，以便整理仪表，扩大空间感。

3. 采用虚光带营造温馨、朦胧感。

4. 利用名贵长木板、长的树脂板、铁艺或细木工板造型，以及镶嵌玻璃等手法，制作门厅与客厅，与餐厅的局部隔断，分割区域，活跃空间。

《和谐家居》丛书是一套图典与文字手册相结合的新式图书，它集众多设计者的创作智慧于一身，囊括了大量形态，其图片量大，家居设计、施工要旨部分文字量大（每册4万余字），指导性、参考性、借鉴性极强。家庭各种使用空间均有设计，不失为一本实用性很强的“宝典”式工具书。

《和谐家居》丛书有八大特点：

1. 图片量大，每册240余幅设计图，且不重复同一形式、格调。

2. 图片选择均以消费者急需的装修样式编辑。

3. 每幅图均有简要的审美说明。

4. 从现代人审美意识出发，易于接受和实践。

5. 论述对应不同的功能空间说明，便于理解。

6. 从装修筹划开始，提醒消费者在签合同、买材料、检查施工质量时需注意的问题。

7. 携带方便，本书下部分的文字可剪下后单独成册，在买材料、施工现场或洽谈过程中，可以速查。

8. 该书版式已申报了国家实用新型专利。

赵子夫

2005年10月于沈大艺苑



和谐家居

家庭装修

阅读引导

■门厅理想家居环境	05	卫生间的气味污染	热水器
●天人合一与和谐家居	05	浴室用具的最佳高度	
●门厅	07	●卫生间照明和电器	43
视觉屏蔽 储物更衣 保温		照明方式 电源插座 卫生间电器	
●门厅布置	08	●双卫生间设计	45
过道式门厅 会客室门厅		主卫生间 次卫生间	
餐室门厅 卧室门厅		●卫生间巧装饰	47
●门厅装饰	10	小卫生间的装修	
门厅隔断 格栅围屏式 玻璃通透式		淋浴房可省面积	
半隔半敞式 柜架式 低柜隔断式		挑选坐便器要注意距离	
玻璃砖式 珠帘式 门厅“凹处”		●卫浴空间变大	48
●门厅陈设	14	向上安排	向下延伸
门厅衣帽间 门厅正立面 门厅家具		遮挡管线	利用墙面
门口地垫 门厅绿色植物		色彩搭配	巧用配件
●门厅禁忌	17	卫生间开放或透明	灯饰的作用
门厅与住宅正门不宜呈一直线		●巧修坐便器水箱漏水	51
门厅不宜堆放杂乱无章的东西		●卫生间禁忌	52
门厅用作隔断的间隔不可过高		卫生间不宜设在西南或东北方向	
门厅的灯具不要使用吊灯		卫生间也不宜设在朝南方向	
大门不宜正对窗户		卫生间门不宜与住宅大门相对	
门不宜正对楼梯		卫生间不宜设在住宅中央位置	
●走廊装修	19	卫生间不宜改为睡房	
顶棚 地面 墙面 墙饰		■家庭装修	53
■卫浴理想家居环境	22	专家支招	
●卫生间	22	●与装修公司洽谈	53
●卫生间功能区域	23	与装修公司洽谈前应作的准备	
●卫生间色彩	24	与几家装修公司初步接触	
●卫生间装饰	25	根据方案筛选装修公司	
卫生间风格 卫生间吊顶 卫生间地面		确定一家装修公司进行洽谈	
卫生间墙面 卫生间防水层 进水点和排水点		设计	
木制品 拖把池 淋浴或盆浴		审看设计图纸	
浴缸 洗面盆 坐便器		家装概念	
暖气 通风口 卫生间门		●装修设计的内容	62
防水试验		空间分割和区域划分 整体风格的设计	
●卫生间陈设	38	实用功能的设计 家具的设计	
卫生间中做柜子 卫生间的镜子		色彩与灯光的设计 材料的设计	
卫生间的饰物 卫生间盆栽		后期配饰	



和谐家居

家庭装修





► 陈海涛

门厅装饰古典隆重。哑口采用卷角，墙面横格托壁龛，胡桃木更加精彩。



▼ 马宁

用人造大理石、磨砂玻璃、黑胡桃木、白钢管及彩色乳胶漆为主材。以色彩的变化、造型的协调来实现在宁静中找寻祥和及浪漫的愿望。



▲ 曹楠

门厅墙面以抽象装饰画的形式，采用两侧棱边托起，更具艺术魅力。



◀ 王伟

利用对称横向分割烘托中间主体柜，柜上作虚光玻璃处理，一束梅花带来吉祥快意。

■ 门厅理想家居环境

● 天人合一与和谐家居

“天人合一”思想指引人们如何健康地生活、娱乐和工作。男女老幼，无论是过着简单的生活还是奢侈的生活，无论是住在一间小单元房还是一所豪宅里，无论是喜欢传统的、现代的家装风格，都将从中受益。选择环境的艺术能够帮助人们优化室内外的环境，从而让生活变得和谐自然，让梦想得到最大可能的实现。

天人合一中和谐理念象征人们在周围环境中创造一道温和的能量流，体内的血气也同样自由、合理地流淌。在日常的环境中，要让能量与活力在身边流转，人们所居住的房屋与生活空间将影响自己的心态。和谐正是通过实用的方法来为所处的环境增添积极的因素，同时也增添美感，只要利用一些和谐的简单技巧，就能把家变成一个能够



▲ 王伟

门柜的竖向装饰条表现一种理性美和时代感，中间一块磨砂玻璃在胡桃木宽板衬托下，备感轻盈。两个玻璃托板作吉祥陈设。



◀ 刘鑫
过厅的背景墙端庄匀称，落落大方，处理手法洗练，收放得体。



▲ 潘蕊

采用以胡桃木为主，以不锈钢抽缝为辅的隔断手法，中间用浅色的石膏板与之形成明暗对比。



◀ 曹楠

采用三条竖线、几条横线的对比手法，夹磨砂玻璃，体现朦胧美，含蓄雅致。

感到快乐、健康、充满动力的地方，同时日常生活的压力也将大大地减少。当人们利用和谐为自己创造了一个安宁的“小天堂”，摒除了外界的喧嚣，能量与日俱增，并感到拥有了追求理想的无穷力量。只要保持周围环境中不断有鲜活的能量，不断有关于美、爱、成功以及宽容的物象，生活空间必会为人们展现一幅美好蓝图。

天人合一思想是教人们如何利用和谐的要害、格调和内部装修理念，改变人们的生活方式。利用和谐安顿的环境，是一种发现能量、影响日常生活的新途径。当人们开始与四周环境交流，并让环境日趋人格化时，就与体内的热望紧紧联在了一起。为了改变生活，不论是在思考中、言语时，行动中、工作时，爱情中，还是在设计周围环境时，都应试图结合和谐技巧，了解和谐的基本原理并让它走入您的生活中，利用和谐来为家庭的能量中心定位，以使用适当的方式获得健康、亲情、事业、财富、家庭、创意、智慧……为每间屋子贯彻和谐的理念，从入口开始，直到客厅、卧室、卫生间、厨房、餐厅，让您以最快、最便捷的方式为家庭带来革命式的变化，让您步向成功、享





◀ 郑威
材质对比，下实上虚，门厅柜分隔出两个空间。

▼ 陈海涛
采用宽大的木柱，刮白处理，中间加玻璃隔板，实用、通透而美观。



▲ 曹楠
进门墙做鞋柜及陈设台衣柜，侧墙饰以彩色茅石。别具一格。

▶ 郭强
客厅、门厅共融，在门口处放衣柜，中间留空，陈设活泼可爱。



受充满惊喜的人生旅程。

● 门厅

门厅也称玄关，是指居室刚一进门的地方，是进出住宅的必经之处，即出入门的过渡空间，也就是进入室内换鞋、脱衣或从室内去室外整容的缓冲空间。门厅是一户人家的脸面，它反映了住宅主人的社会层次、文化素养和兴趣喜好。门厅既要有较高的使用功能，又要有较高的美观要求，因此，门厅装饰设计已成为住宅装饰的一个重要部分。门厅主要有视觉屏蔽、储物更衣、保温、美化装饰等功能。

视觉屏蔽 门厅可对户外的视线产生一定的视觉屏障，以不至于开门见厅，让人们一进门就对客厅的情形一览无余。它注重人们户内行为的私密性及隐蔽性，保证厅内的安全性和距离感，在客人来访和家人出入时，能够很好地解决干扰和心理安全问题，使人们出门入户过程更加有序，并且还能使室内之气不致外泄，以保证居室不能向城



▲ 唐珂
采用石膏板抽缝，两侧镶嵌有白钢条，体现出现代大方之美。



▲ 王伟
两条宽板夹一条淡蓝色条带，象征事业勃发，心情自然，爽快怡然。上下半弧托板柔和亲切，一束百合象征团圆美满。



▲ 郭强
门厅柜务实化，用白与木本色作装饰，也有新意。



▲ 焦晓琳
错落的壁龛，给人以跳跃的视觉感受，在合理的灯光装点下，更显恰到好处。

门一样大敞四开。

储物更衣 在门厅的适当位置设置储物空间放置衣物、鞋帽、提包、雨具、钥匙等物品，并且放置镜子或衣帽钩，使之成为临时的更衣场所。

保温 门厅在北方地区可形成一个温差保护区，以避免冬天寒风在开门时直接入室。门厅在室内还可起到非常好的美化装饰作用。

● 门厅布置

门厅的陈设布置应当根据其实用功能来确定，有的家庭把门厅当做会客室用，有的当做餐室来用，也有的把门厅当做储物间或干脆只当走廊用。

过道式门厅 可以用壁灯、盆栽花卉及壁画来装饰，给人以清新优雅的印象。必要时可以放置比较窄的橱柜，





► 郭强
门厅墙面以茅石装饰，采用暖光源，更显古朴甘醇。



▲ 付莹
白色造型壁柜同时形成了一个壁龛，灯光色块的点缀把不凡气质表现得充分得当。



▲ 郭强
门厅柜既实用又美观，下虚光烘托华丽，上空间陈设景物。



▲ 付莹
直线的排列与玻璃面装饰在文化石的映衬下，更增添了几分文化气息。

在颜色的选择上应根据整个家庭的家具色调考虑，以达到与其他房间色调的协调。

会客室门厅 若把门厅布置成会客室，一般应有轻便沙发或轻便扶手软椅以及茶几和茶具之类物品，由于门厅的面积不大，不宜用全包大型沙发，以免使门厅感到壅塞，选用轻便扶手软椅也可以，一般用轻便一些的沙发为好。如果在门厅里摆放家用电器，最好都在一边排列，不影响门厅作为通道的作用。作为会客空间，室内陈设的色调宜素净淡雅，给人以清爽宜人的感觉。

餐室门厅 大多数家庭把门厅当做餐室使用，因为门厅的一侧与厨房相邻，使用起来十分方便。除了设置有特色的餐桌和椅子外，在门厅里放置餐具柜也是很有必要的，它可用来放酒、点心、糖果和其他小食品。餐具柜应贴墙放置或者利用壁橱，一般进深不宜超过30cm，色彩应与墙壁一致，这样显得不占空间。餐桌可采用折叠式，饭后折叠放置，腾出空间。



▲ 胡泊

门厅柜上下部密分割装饰，中间简练，东西柜门夹一精典装饰空间，分外瞩目，用金色插瓶象征富贵，翡翠花枝更寓吉祥。



◀ 雷浩

白色墙面配以线条明快的壁面设计，使室内现代感显著。



▲ 郭强

跃层门厅转折多，注重色彩的冷暖。加设虚光，活泼可爱。



◀ 徐鸳鸯

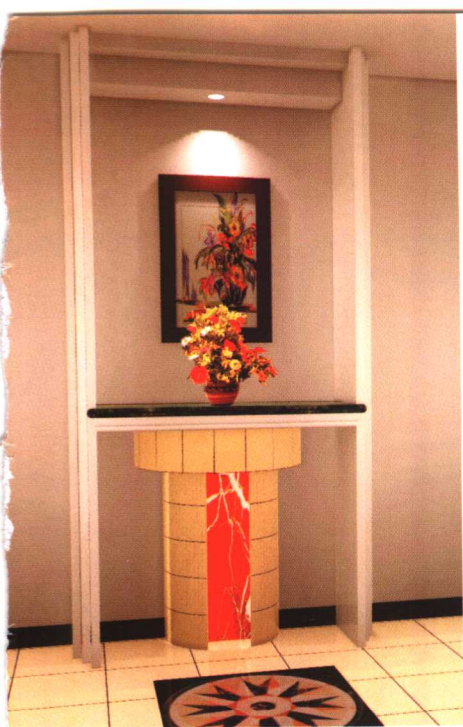
玄关处隔断的胡桃木柱与胡桃木门形成照应，玻璃墙面透出绚烂纹饰，更增添了几分华丽。

卧室门厅 也可把门厅当做卧室来布置。用作卧室时，最好选择两用床，比如多用沙发，白天门厅仍然是会客室，晚上把床拉出来，就是一个温暖的小天地。若是用儿童床或临时床，应当注意床的位置要靠近墙壁，不要正对着门，如果实在避不开，应该在门和床之间挂一个较厚的帘子以挡风，避免直吹床头。其他的陈设可尽量简单些。无论怎样布置门厅，只要巧妙，都能取得很好的效果。

● 门厅装饰

门厅地面的装修用料一般采用耐磨、易清洗的材料，墙壁的装饰材料，一般都与客厅墙壁统一，门厅顶棚一般不宜太高，顶部可以做一个小型的吊顶。吊顶部分应相对低一些，高度尺寸应该在250~257cm或262~265cm之间，或者是更高一点的270~276cm之间，使得家居高度相对错落变化。吊顶中心位置可藏入一筒灯，让门厅明亮起来。门厅处由于没有自然采光，所以应该有足够的照明，以免给人阴暗、沉闷的感觉。





▲ 李赫铭

设计的灵感来自欧式的壁炉，热情奔放又不失优雅之美。



◀ 郭强

小户型门厅、餐厅、客厅共融。为表现生机、事业发达，而选用红色景物画面。



◀ 郭强

门厅入口隔断，体量大小对比，虚实相间，好一幅现代艺术品。



◀ 洪浩

楼梯转角处壁画陈设十分必要，是情意空间的转折。

门厅装修中常采用的材料主要有木材、木夹板贴面、雕刻玻璃、喷砂彩绘玻璃、镶嵌玻璃、玻璃砖、镜屏、不锈钢、花岗石、塑胶饰面材以及壁纸等。

门厅隔断 由于门厅是进门后给人第一印象的地方，其最大功能是视觉屏蔽作用，因此门厅设计的重点应放在屏蔽隔断的设计上，它是体现门厅乃至整个家庭装修风格与情调的关键。屏蔽隔断不必做实，可以是雕花玻璃，也可以用花草树木代替。如果是屏风，底部可以垫起，上方可以镂空。隔断设计既要注意屏蔽的遮挡作用，又要具有通透性，一般有以下几种设计形式：

格栅围屏式 用带有不同花格图案的通透木格栅屏作隔断，或是设置木雕、锦绣屏风。特点是古朴雅致，富有艺术氛围，既有通透性，又可分隔空间。

玻璃通透式 以大玻璃作装饰隔断或在夹板贴面旁嵌饰艺术玻璃、磨砂玻璃、压花玻璃等具有通透性的材料。



▲ 洪浩

门厅半跃处的栏杆，简练而活泼，橘黄色和灰色弧线相互交融。

▼ 郭强

小户型门厅与餐厅共融，以餐桌为陈设主体，一条竖板将空间分隔，十分简练。



▲ 洪浩

透明玻璃镜面、米黄色大理石装饰，更显门厅时尚。

▼ 孙明刚

以黑胡桃木为主的玄关设计，色彩对比强烈，造型素雅大方，尽显非凡气质。



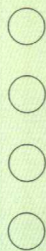
特点是精巧薄透，既分隔了空间，又保持了空间的完整性。

半隔半敞式 隔断下部完全不通透，上端敞开可贯通彼此相连的顶面。半隔半敞式隔断高度大多为1.7m左右。特点是简约而富于变化，艺术装饰效果强。

柜架式 即半柜半架式，柜架的上部以通透格架作装饰，下部为柜体，或以左右对称形式设置柜件，中部通透；或用不规则手段，以镜面、壁龛、挑空等手段造型；也可采用博古架的设计，上部架体设计有多种造型。特点是造型丰富，美观实用。

低柜隔断式 即直接以低形矮台限定空间，以低柜式家具作隔断。特点是简单实用，既可储放物品杂件，又可起到划分空间的作用。

玻璃砖式 用玻璃砖墙作遮挡，因其只有10cm左右的厚度，占地甚为有限，而且透光，又易清洁，是十分理



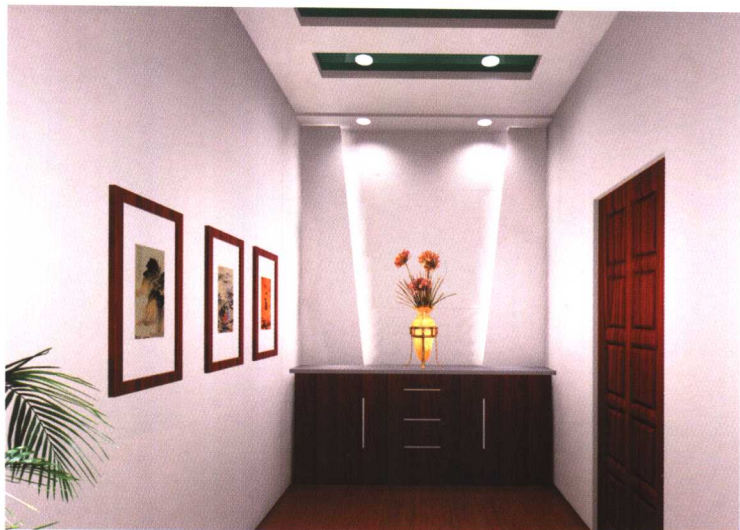


◀ 郭虹霞
极其简练的高低两柱,加一横托板,十分轻巧、时尚。其最美的地方在于高低宽窄比例和细部的装饰,不可忽略。



▼ 丛颖

红胡桃木的深邃神秘配以现代的简洁排列的装饰,构成了黑白对比强烈的玄关背景墙。隔板的设计构成了点、线、面的和谐搭配。



▲ 丛颖

背景墙的特殊造型使墙面看起来起伏有致,暗藏灯带更显立体感和现代气息。



◀ 郭强

用长木方作节奏排列,呼应大体量隔断,使之动静相宜。

想的材料。

○ **珠帘式** 在房门悬挂珠帘来作遮挡。珠帘的图案和颜色应与周围的布置配合。一般选择白底有七彩图案的珠帘较为理想,因为较易协调环境。珠帘主要起到遮挡作用,所以织得紧密的珠帘较为理想。

○ **门厅“凹处”** 门厅或过道中的“凹处”,可放置洗衣机,或根据凹处的尺寸,自制木架或小柜用来储物存鞋;或制作衣架挂衣,等等。“凹处”只要宽度不小于1m,高度不低于1.80m,深度不低于0.6m,还可以将其作为酒吧。方法十分简单,只要将“凹处”贴上与整个门厅或过道图案相同的壁纸,再在“凹处”设置摆放酒具的横隔板,供饮酒的窄窄平台以及两个与之相适的高脚凳(注意隔板和平台的设计一定要灵活、随意,避免呆板)。还可以在凹处的上方装设壁灯、顶灯或射灯,用以烘托气氛,加强效果,也便于饮酒小酌。这样,一个颇具特色,又与门庭或过道的风格、色彩相吻合的家庭小酒吧便出现了。它不仅不会影响你的居室的整体效果,反而会给你的居室带



▲ 于江

这种点装饰架活泼、时尚，能得到青年人的喜爱。



▲ 洪浩 门厅柜用深胡桃木装饰，庄重、稳健，中间虚光，白地更觉高雅。

▶ 洪浩

门厅格架作不同长短穿插变化以利活泼陈设，下部虚光照石更生动。



◀ 洪浩

迎面门厅柜实用简练，侧向木门装饰铁艺，活泼生动。

来一种清新的且颇具现代意味的情调。

● 门厅陈设

门厅衣帽间 门厅处设计衣帽间。人们更衣多是在进家和出门的时候，所以充分利用了门厅处的空间设计“换衣房”，不仅十分方便，而且具有较强的贮藏功能。可在门厅中分割出一块空间，设计一个专门挂大衣、外套的衣柜，再用几个小巧的矮柜收藏其他衣物。家庭衣物可以集中在一个空间里，其他房间中就可少设置甚至不用再设置衣柜了。在矮柜上方或穿衣柜门上可以安置一面梳妆镜，既可作为女主人的化妆镜，又可作为家人的穿衣镜。衣帽间下部可以设计成鞋柜。这种设计适合房间较多、空间比较充裕的家庭使用。

门厅正立面 门厅的正立面应该做一些艺术化造型，也可以镶嵌一面镜子，出入门时可整理一下容颜；门厅的侧立面应该是鞋柜和挂衣钩、柜橱一类的陈设，便于出入更衣换鞋，也可以根据实地和家庭的需要设计其他形式的





▲ 李赫铭
简约宁静又充满现代气息。



▲ 洪浩
大套房门厅作一般接待厅，玻璃墙饰，轻盈剔透。



▲ 徐鸳鸯
橘黄色的地板、白色的墙面，用点、线、面构成装饰效果，引人入胜。凸凹处横线排列组成的小装饰台，更增添了几分光彩。

◀ 洪浩
红胡桃木嵌白，异样生动大方，强化了竖向节奏，增加了美的神韵。

壁橱。如果建筑格局没有提供门厅的位置，应该在装修时营造一个；比如距户门不远处立一个屏风，但尽量不要是完全通透的，那样就失去了门厅的原意。

门厅家具 门厅设置家具的高度应相对错落变化，其中包括鞋柜、衣帽柜、镜子、小坐凳等，并且要与整体风格相匹配。门厅两侧应该是鞋柜和挂衣钩或柜橱一类的陈设，应便于出入时更更换鞋。也可以根据实地和家庭的需要设计成壁橱。鞋柜应以长方形和木质为好，一般应摆放在入门口的右侧为佳。鞋柜的高度应是墙体总高度的1/3。如果鞋柜高于这个尺度的部分应该只挂放未穿用过的鞋，或者将鞋清洗干净，晾晒装盒后，才可放入鞋柜；下面放常穿的鞋，鞋子应收藏摆放整齐。此外，鞋柜应有排气孔，以免刚脱下的鞋因不通风而发出臭味。

门口地垫 门厅物品要摆放有序，让人一进屋就有一种神清气爽的感觉，愉悦心灵。居室门前应放置一小块地垫，会给人一种庄重美的感觉，而且还有利于环境卫生。门口地垫采用鲜艳的颜色。地垫可起到防止沙尘进入室内



◀ 洪浩
黑白对比的门厅柜，
简练时尚的装饰画，
更显时尚。

▼ 许明雨
玻璃拉门以现代材
料演绎古典神韵，博
古架合理分割，体现
出主人的不凡品位。



▲ 洪浩
门厅柜既能贮藏物品，又
是功能隔断，高低错落，灵
活生动。

▶ 洪浩
门厅衣柜采用竖向节奏作色
彩对比变化，庄重而大气。



16

的作用，同时也是门厅装饰的一部分，所以它的清洁护理就显得特别重要。

▲ 日常护理 将地垫翻转，抖落沙土。通底型地垫则无须翻转，直接抖落沙土；用吸尘器吸走地垫表面与纤维空隙间的尘土；将地板清理擦拭干净，重新摆放好地垫。

▲ 清洁翻新 与日常护理一样，抖掉地垫上的尘土；使用高压水管冲洗，最好用40℃以下温水冲洗，可以适当使用中性清洁剂，请不要用酸碱性清洁剂清洗，因为它们会加速地垫的老化；晒干及保持干爽；重新摆放好地垫。

门厅绿色植物 一般门厅都属于阴暗的角落，因此，一些耐阴性良好的植物，例如绿叶的蔓绿绒、黄金葛等小型的盆栽，非常适合放在柜子上种植。另外，也可放一两盆中型的木本植物，如鹅掌藤等，增加一点气派的感觉。斑叶植物也可摆放，只是需要经常将它搬至明亮处。