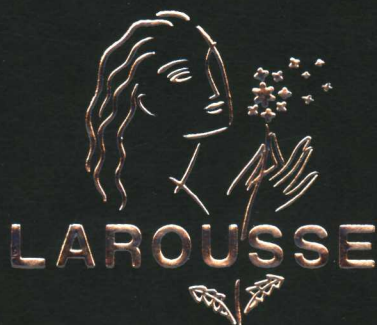
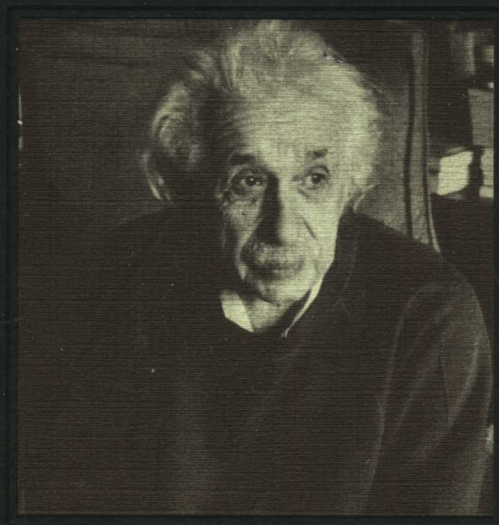


法国

拉鲁斯百科全书

NOUVEAU  
LAROUSSE  
ENCYCLOPÉDIQUE

4



# 拉鲁斯百科全书

彩图中文版

NOUVEAU  
LAROUSSE  
ENCYCLOPÉDIQUE

第四卷

LAROUSSE

华夏出版社

图书在版编目(CIP)数据

拉鲁斯百科全书. 4 / 法国拉鲁斯出版公司著; 拉鲁斯  
百科全书编译委员会译. — 北京: 华夏出版社, 2004. 12  
ISBN 7-5080-3644-1

I. 拉... II. ①法... ②拉... III. 百科全书—法国  
—现代 IV. Z256.5

中国版本图书馆 CIP 数据核字(2004)第 124480 号

# 查阅便览



## H

hu	/2
hua	/10
huai	/19
huan	/20
huang	/26
hui	/32
hun	/41
huo	/41

## J

ji	/51
jia	/85
jian	/105
jiang	/117
jiao	/120
jie	/123

jin	/128
jing	/139
jiu	/148
ju	/151
juan	/153
jue	/153
jun	/154

## K

ka	/163
kai	/180
kan	/186
kang	/187
kao	/196
ke	/196
ken	/229
kong	/234
kou	/239

## hū

## 呼和浩特

中国内蒙古自治区首府，塞外名城。蒙古语意为“青色的城”。在内蒙古自治区中部，京包铁路上。为自治区政治、经济、文化和交通中心。辖4个区、4个县、1个旗，总面积17271平方千米，人口212万(2001)。明朝建立归化城，清建绥远城，1913年归化、绥远两城合并为归绥县。1928年建绥远省，以归绥县设归绥市，并为省会。1954年改为呼和浩特市。工业有毛纺、机械、钢铁、化学、制革、畜产加工、制糖、乳品、建筑材料等，是中国重要的毛纺工业中心之一。有内蒙古大学等多所高等学校。名胜古迹有：昭君墓、金刚座舍利宝塔、万部华严经塔等。

## 呼伦湖

又称呼伦池，达赉诺尔，俗称达赉湖。中国内蒙古自治区最大的湖泊，像一颗明珠镶嵌在内蒙古的呼伦贝尔大草原上。湖长80千米，最大长度93千米，宽30~40千米，最大宽度41千米，周长447千米，最大面积为2342.5平方千米。湖泊呈不规则的斜长方形，湖面海拔545米，平均水深5.7米，最深处在西岸，约10米，湖区流域面积11067.5平方千米。哈拉哈河、乌尔逊河从东南面入湖，克鲁伦河从西南面入湖，蓄水量约为123亿立方米。湖水水质良好，盛产鱼类，是内蒙古大型湖泊渔场。呼伦湖通过哈拉哈河下游及乌尔逊河与南面的贝尔湖相通。湖岸岗丘连绵，牧草丰盛，风光绚丽。

## 呼罗珊

伊朗东北的省份。首府马什哈德。

## 呼吸

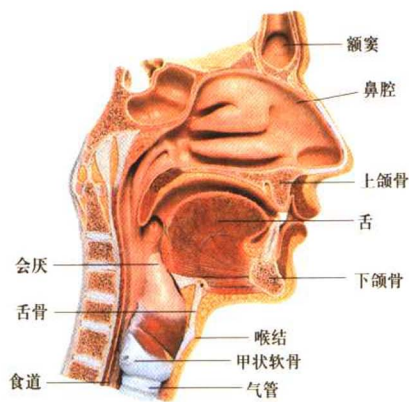
人体不停地从外界摄取氧气，排出二氧化碳的气体交换过程。组织细胞与组织的毛细血管血液间的气体交换称内呼吸；外界空气与肺泡间、肺泡与肺毛细血管内血液间的气体交换，一般称外呼吸。健康成人安静时每分钟呼吸12~18次，新生婴儿每分钟呼吸60~70次，随生长发育而逐渐减少。

## 呼吸困难

呼吸功能不全的一个重要症状。主要由于通气需要量超过呼吸器官的通气能力所引起。患者感到空气不足，表现呼吸费力，严重者出现鼻翼扇动、青紫、端坐呼吸和三凹征，可伴有呼吸频率、深度与节律的异常。处理方法：供给氧气和治疗病因。

## 呼吸衰竭

肺通气或换气功能严重障碍，导致低氧血症或二氧化碳潴留，表现为呼吸困难、紫绀、意识障碍、休克等。分急性和慢性两种。后者多见于慢性支气管炎、阻塞性肺气肿和严重肺结核等疾患。急性见于溺水、电击等。治疗时应查明病因，立即吸痰供氧，保持呼吸道通畅，应用呼吸兴奋剂，加强抗菌素药物应用等。



上呼吸道示意图

## 呼吸系统

人和动物与外界空气进行气体交换的一系列器官的总称。生活在水中的动物多用鳃呼吸，生活在陆地上的动物多用气管或肺来呼吸。

低等的无脊椎动物，如原生动物、海绵动物、腔肠动物和环节动物等都没有专门的呼吸器官，它们可利用细胞膜、体表直接与外界进行气体交换。软体动物可利用鳃、外套膜或由外套膜形成的“肺”进行气体交换。而节肢动物门中的蜘蛛、蜚等的呼吸器官是一种特殊的书肺或书鳃；昆虫的呼吸则依靠一套复杂的气门、气管和气囊组成的呼吸系统。

脊椎动物中的鱼类和生活在水中的两栖类，适应于水中生活，依靠鳃或鳃来进行气体交换，而两栖类适应于水陆两栖生活，其呼吸是由肺和皮肤来完成的，肺的结构十分简单，而体表在呼吸中具有重要作用。爬行类是真正的陆生动物，完全依靠肺进行呼吸，肺的结构也趋向复杂，外观似海绵，具分枝复杂的气管，某些水生种类，其咽壁和泄殖腔壁富有毛细血管，也可辅助呼吸。鸟类的呼吸系统十分特殊，它除了具有气管、肺外，还具有发达的气囊。从而使鸟类在吸气或呼气时，都能进行气体交换，这种呼吸方式称双重呼吸，是鸟类对飞翔生活的适应。无论是生活在水中还是生活在陆上的哺乳动物，都具有十分发达的呼吸系统，它是由鼻孔、鼻腔、喉、气管和肺等组成的，并有许多有利于呼吸的附属物，如鼻毛等。肺是进行气体交换的场所，其余器官是空气进出的通道。

## 忽必烈

(1215~1294)即元世祖。中国元朝创建者。忽必烈热心于汉族文化，招揽汉人儒士。1251年，其兄蒙哥即大汗(蒙古皇帝)位，忽必烈总理汉地军国大事，先后任用汉人儒士整顿军政，屯田，一改蒙古贵族游牧习气。1258年，蒙哥大举兴兵伐宋，忽必烈被解除兵权而在家养病，次年九月，蒙哥病逝。1260年3月，忽必烈在部分诸侯王的拥戴下，即大汗位。他下诏提倡“文治”，欲更改蒙古旧制而施行汉法，建立与中原汉地经济基础相适应的中央集权政权。忽必烈在中央设立中书省，在各地分设10路宣抚司，任用汉人儒士为使。同年5月，其弟阿里不哥在和林称大汗，忽必烈出

兵征讨，终于使之败降。中统三年(1262)春，在忽必烈与阿里不哥大战之时，益都行省李璫乘机叛乱，忽必烈派人迅速镇压。这两件事对当时的政治带来了重大影响，于是，他一方面加强中央集权的封建统治，另一方面对于汉人严格防范，并在各级政权中任用色目人(汉人之外的少数民族)分掌职权，使之与汉人官僚相互牵制。如此使蒙古贵族的既得利益得到保护，又基本符合中原汉地的统治需要。至元八年(1271)，忽必烈定国号为大元。次年，定大都(今北京)为国都，标志着新政权的确立。他采取发展农业、兴水利、限制抑良为奴、垦荒屯田等措施，使中原经济得到恢复，边疆地区得到开发。忽必烈积极着手伐宋战争。至元十一年(1274)，命伯颜大举伐宋，十三年，攻克南宋都城临安(今杭州)，南宋灭亡。十六年，最终肃清南宋的残余势力，完成了统一大业，使元朝成为一个少数民族占统治地位的大一统的王朝，奠定了中国疆域的规模，促进了南北各民族文化、经济的交流与发展。至元三十一年(1294)，忽必烈病逝，年80，在位35年。



忽必烈像

## hú

## 胡安·德富卡海峡

位于加拿大温哥华岛与美国之间的海峡。

## 胡安·德儒尼

(1507~1577)西班牙雕塑家，原籍法国。他曾到意大利旅游，1533年开始在西班牙莱恩工作并定居巴利阿多里德(1541年)。



16世纪雕刻家胡安·德儒尼的木雕作品《入墓》(1545)

他的生动多变的作品影响了西班牙卡斯蒂利亚的雕刻艺术(《下葬》、《持剑的圣女》,彩色木雕)。

#### 胡安·费尔南德斯群岛

位于太平洋上的智利群岛。

#### 胡安·卡洛斯

(1938~ )西班牙国王。阿方索十三世之孙,1969年佛朗哥指定为西班牙王位继承人。1975年佛朗哥死后,他推进了国家民主化进程。



西班牙国王胡安·卡洛斯

#### 胡安德尔·恩西纳

(1468~1529)西班牙诗人和乐师。他的悲剧诗《依戈洛加斯》被认为是西班牙最古老的世俗戏剧作品。

#### 胡安娜(疯子)

(1479~1555)卡斯蒂利亚女王(1504~1555)。奥地利大公美男子腓力一世的妻子,查理五世的母亲。丈夫死后(1506)发疯。

#### 胡安湾

法国滨海阿尔卑斯省所属海湾。

#### 胡布利

印度城市(位于卡纳塔克)。在果阿以东。人口647640。

#### 胡德理

(1892~1962)美国籍法国工程师。发明了重碳氢化合物的催化裂解。

#### 胡蜂

昆虫,通称马蜂。头部和胸部褐色,有黄色斑纹,腹部为深黄色,中间有黑褐色横纹。尾部毒刺能蜇人。

#### 胡佛(赫伯特)

(1874~1964)美国政治家。1929年至1933年任美国总统。

#### 胡佛(约翰)

(1895~1972)美国行政官员。从1924年开始任联邦调查局局长直至去世。

#### 胡夫

古埃及第四王朝国王(公元前约2600年)。他命人建造了吉萨金字塔。

#### 胡服骑射

中国战国时期赵国所进行的一次服饰和军制改革。赵国常受东胡、匈奴、林胡、楼烦等游牧部族骑兵的侵扰,赵国以车乘为主力的军事编制和宽袍大袖的服饰不能适应军事需要。前307年,赵武灵王决意进行改革,令军队采用胡人(少数民族)服饰,改穿短装,窄袖口,束皮带,用带钩,穿皮靴,便于骑马作战,并训练士卒在马上射箭的技艺。这个意见遭到不少贵族大臣的反对,在赵武灵王坚持下,“胡服骑射”取得成功,赵国军事力量大增,连续几年伐中山国,并灭之;又攻略胡人之地,建立云中、雁门两郡。

#### 胡格利河

南亚恒河三角洲西部的恒河支流。全长250千米。胡格利河带来泥沙淤积,阻碍了印度加尔各答附近航运的发展。

#### 胡格诺战争

法国胡格诺派与天主教派在1562~1598年间的内战。虽因天主教派迫害胡格诺派而起,实际是两派封建主之间争权的内讧。1570年双方议和,两年后战端重开。后因慑于农民运动的兴起,相互妥协,内战始告结束。

#### 胡瓜鱼

与鲑鱼近亲的海鱼。春季在河流入海口产卵。体长约25厘米。

#### 胡锦涛

(1942~ )中国共产党中央委员会总书记,中华人民共和国主席。安徽绩溪人。1959年入清华大学水利工程系学习。1964年4月加入中国共产党。1965年7月清华大学毕业后留校工作。1968年在水电部刘家峡工程局房建队劳动。1969年后,任水电部第四工程局八一三分局技术员、秘书、机关党总支副书记。1974年调到甘肃省基本建设委员会,先后任秘书、设计管理处副处长,1980年任副主任。1982年9月在中共十二大上当选为中央候补委员。不久,分别当选为共青团甘肃省委第一书记、共青团中央书记处书记。1984年任共青团中央第一书记。1985年7月任中共贵州省委书记。同年9月增选为第十二届中央委员。1987年在中共十三大上当选为中央委员。1988年12月任中共西藏自治区委书记。1992年10月在中共十四届一中全会上当选为中央政治局委员、常务委员,并担任中央书记处书记。1993年9月兼任中共中央党校校长。1997年9月,在中共十五届一中全会上继续当选为中央政治局常务委员。1998年3月,在九届全国人大一次会议上当选为中华人民共和国副主席。2002年11月15日在中共十六届一中全会上当选为中共中央总书记。2003年3月18日在十届人大一次会议上当选为中华人民共和国主席。



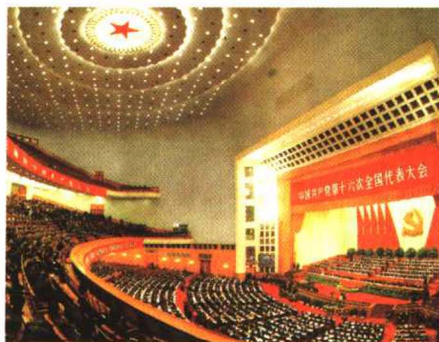
2004年博鳌亚洲论坛年会,胡锦涛发表题为《中国的发展 亚洲的机遇》的演讲。



中国国家主席胡锦涛与法国总统希拉克会谈



2004年博鳌亚洲论坛中国国家主席胡锦涛与各国政要、前政要合影留念。



中国共产党十六届四中全会通过胡锦涛任中共中央军事委员会主席





胡适像

**胡适**

(1891~1962)中国现代学者。字适之。安徽绩溪人。幼年在家读“程朱之学”。1904年到上海,先后就读于梅溪学堂、澄衷学堂、中国公学。1910年考取留美官费生,先入康奈尔大学农科,后改文科。1915年入哥伦比亚大学研究院。1917年1月在《新青年》发表《文学改良刍议》,为文学改革的发端。7月回国,被北京大学聘为文科教授,同年加入《新青年》编辑部,倡导新文化运动。1919年2月发表《中国哲学史大纲》。7月发表《多研究些问题,少谈些主义》,挑起了“问题与主义”的论战。1927年任中华教育文化基金会董事兼秘书、上海光华大学教授、国民政府大学院大学委员会委员。与徐志摩、梁实秋创办《新月》杂志和新月书店。1928年任中国公学校长。1930年任北京大学教授。次年任北大文学院院长。1932年创办《独立评论》。抗战爆发后应邀参加国民政府国防参议会。1938年9月出任驻美大使,曾代签《中美互助条约》。抗战胜利后任北京大学校长。参加“国大”并任主席团成员,参与起草《中华民国宪法》,领衔提出《戡乱条例》。1949年赴美。此后曾任台湾国民党“光复大陆设计委员会”副主任委员、“中央研究院”院长等职。1962年2月24日在台北病逝。著有《白话文学史》、《胡适文存》、《胡适文选》、《胡适论学近著》等。

**胡斯战争**

(1369~1415)捷克宗教改革家。曾任布拉格大学的教授(约1370~1415),后又成为校

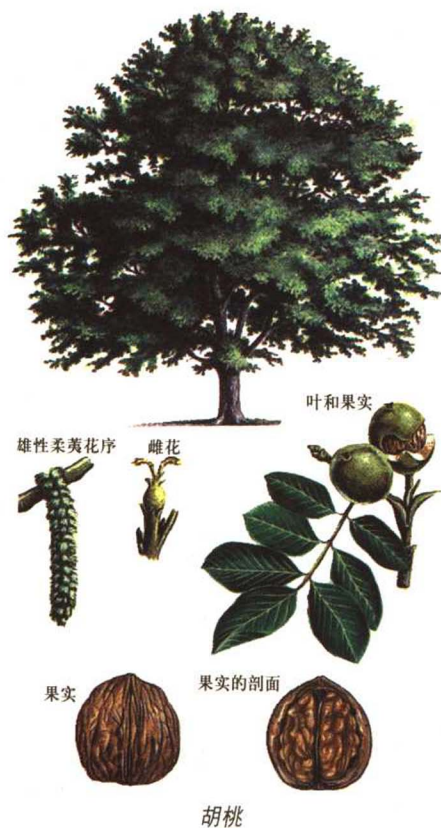


中世纪宗教改革家胡斯在火刑的柴堆旁

长,因揭露教会上层的懈怠而招致敌意。他是热情的改革者,把布拉格贝特勒姆教堂变成了宗教改革中心及捷克爱国主义中心。他被指责支持英国宗教改革者约翰·维克利夫的观点,而实际上他只是从天主教意义上考虑这些观点的。他因此被康斯坦茨主教会议谴责,作为异端被逮捕、烧死。他被波埃姆人供奉为殉教者。自其死亡始,胡兹奈克人便开始与罗马皇帝斗争。他们分为温和派和激进派(称作“达波里特”,源自大波城之名),开展对国王西热斯蒙德的长期战争(1419~1436)。温和派于1433年同罗马达成妥协,然后成为路德教派,或重又回到天主教,最极端的达波里特分子进入摩拉维亚联盟。

**胡桃**

落叶乔木,也叫核桃。羽状复叶,小叶椭圆形,核果球形,外果皮光滑,内果皮坚硬。果仁可以吃,可以榨油,也可以入药。



**胡滕**

(1488~1523)德国骑士和人文主义学者。在宗教改革初期以讽刺诸侯及大主教而著称。

**胡图人**

东非及卢旺达、布隆迪和民主刚果(前扎伊尔)最东部的居民之一。自1950年以来,主要从事农业的胡图人与从事畜牧业的图西人不断发生冲突。

**胡瓦**

(1905~1985)加拿大高级教士。1947年至1981年的魁北克大主教,1965年任红衣主教,第二次梵蒂冈主教会议后,他任教皇公正与和平委员会及世俗理事会主席。

**胡惟庸案**

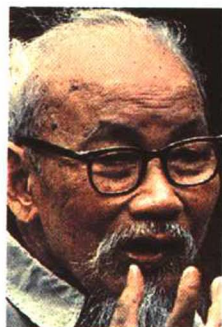
中国明洪武年间,明太祖朱元璋杀戮开国功臣的案件。明建立后,一批与朱元璋长期征战的功臣,因追随朱元璋建国有功,多被封赏。当明朝基业奠定、外敌无力与明抗衡时,朱元璋始对王侯将相权势感到威胁。为加强皇权,削夺相权,于洪武十三年(1380)兴胡惟庸案。胡惟庸早年投奔朱元璋,因亲戚李善长推荐,洪武三年任中书省参知政事,又升右丞相,再升左丞相。任相七年,权势显赫,遇事多专断独行,或擅权不报。君权与相权矛盾日益突出。朱元璋以“擅权植党”罪名诛杀胡惟庸。之后又兴大狱,借故将明朝开国“勋臣第一”、韩国公李善长赐死,杀其家属70余人。因同案株连前后被杀者达3万余人。朱元璋又作《昭示奸党录》,布告天下。除掉胡惟庸后,朱元璋乘势下诏取消中书省,罢废丞相一职,加强了专制集权。

**胡耀邦**

(1915~1989)中国政治家。湖南浏阳人。1929年加入中国共产主义青年团。任共青团区委委员、中央苏区反帝拥苏同盟宣传部长等。1933年转入中国共产党。长征中在中国工农红军红三军团政治部从事民运和青年工作。后任少共中央局宣传部长等职。抗日战争时期,任抗日军政大学政治部副主任、军委总政治部组织部长。解放战争时期,任冀热辽军区纵队政治委员、十八兵团政治部主任。中华人民共和国成立之初,任中共川北区委书记兼行署主任等职。1952年后任共青团中央委员会书记处书记、第一书记。1956年当选为中共八届中央委员。1962年带职下放,任中共湖南省委书记处书记兼湘潭地委书记。1964年调任中共陕西省委第一书记、中共中央西北局第二书记。1975年任中国科学院中共核心领导小组第一副组长。1977年后,历任中共中央组织部长、宣传部长、中央纪律检查委员会第三书记、中共中央秘书长等职。曾被选为中共八届、十一届中央委员、十一届三中全会增选为中央政治局委员。十一届五中全会增选为中央政治局常委、中央委员会总书记。1982年十二届一中全会当选为中央政治局常委、中央委员会总书记。1987年在中共中央政治局扩大会议上辞去中央委员会总书记职务。十三届一中全会当选为中央政治局委员。1989年4月在北京病逝。

**胡志明**

(1890~1969)越南领导人。1930年建立



越南国家领导人胡志明

印度支那共产党，1941年建立越南共产党，1945年他宣布越南共和国独立，并任主席。他领导了反法军事行动一直到1954年。接着他回到越南北部，带领一支人民起义军队从1960年开始同越南南部和美国作战。

### 胡志明市

旧称西贡(该名称一直沿用到1975年)。越南南部城市。距海岸线约80千米，位于西贡河右岸。人口3934000。有纺织工业。其面积的一半为农业区(蔬菜和经济作物的种植)。西贡在1859年后曾是法属印度支那的政府所在地。

### 湖北省

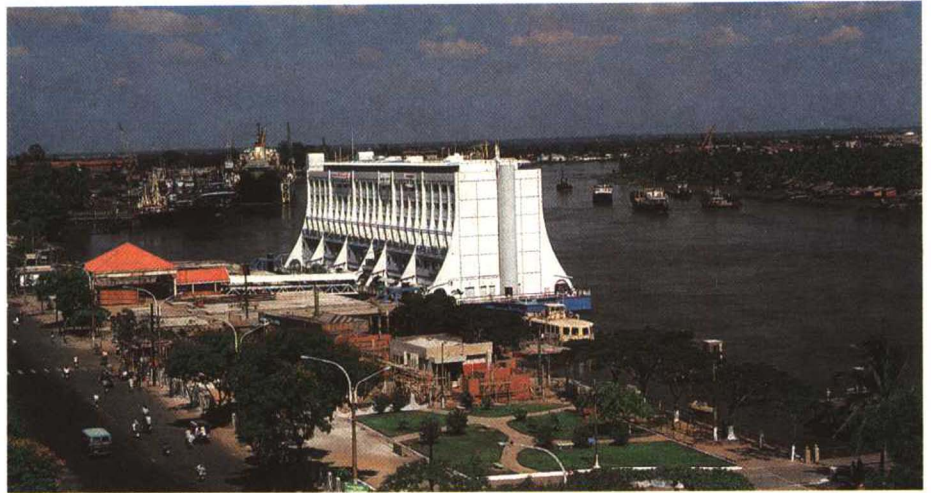
中国的省。简称鄂。位于中国长江中游的洞庭湖以北，故称湖北。东连安徽，南接湖南、江西，西邻重庆，北靠河南，西北与陕西毗邻，省会武汉。面积18万多平方千米，人口5957万(2001年)。全省辖12个地级市、1个自治州、24个县级市、37个县、2个自治县和1个林区。西部、北部和东部由武陵山、巫山、大巴山、桐柏山、大别山及幕阜山环绕，中部和南部为平原和湖沼，素称“千湖之省”，长江自西向东横贯全境。全省除高寒山区外，均属亚热带季风气候，年平均气温 $15^{\circ}\text{C}\sim 17^{\circ}\text{C}$ ，年平均降水量800~1600毫米。

湖北省古为荆州，春秋时为楚以及随、邓、弦、黄、唐等十几个小国之地，战国时属楚。楚文化是华夏文化史上光辉的一页，湖北是楚文化的中心地区。屈原及其所作《离骚》是楚文化最杰出的代表，随县出土的编钟，反映了当时文化、音乐和工艺方面的辉煌成就。汉时设江夏和南郡二郡，三国时分属魏和吴，隋置荆州，唐时分属淮南和山南二道，宋时属荆湖北路和京西路，元置湖广行省，明设湖广布政使司，清康熙三年设湖北省，沿用至今。在中国近代工业发展的早期，湖北省的工业产值仅次于上海、福建和广东，居全国第四位。

湖北是全国重要的农副业生产基地，江汉平原是中国南方四大富饶平原之一，盛产粮、棉、油、猪、鱼、禽和蛋等。湖北省矿产资源较为丰富，磷、金红石、硅灰石、石榴石、泥灰岩已探明的储量在全国都占首位。1949年以后，湖北省一直是国家重点建设地区之一，已形成以机械、冶金、纺织工业为主，以电子、医药、造船为辅的工业体系。湖北省是中国交通运输的重要中枢地区。长江自西向东贯穿全省，京广铁路和柳焦铁路从东部和西部纵穿南北，公路网密布全省，并开辟有省内外航空线。名胜古迹有西陵峡风景区、原始森林神农架、道教名山武当山和九宫山、长江三大名楼之一的黄鹤楼、东湖风景区、屈原故里、昭君故里、楚国故城、诸葛亮隐居的古隆中、古战场遗址赤壁和长坂坡、武汉的归元寺等。

### 湖泊

陆上天然洼地中蓄积的停滞或流动缓慢的水体。是地质、地貌、气候、径流等因素综合作用下形成的。地球上湖泊总面积约250万平方千米，占陆地面积1.8%。世界上最大的



越南胡志明市的西贡河周边的居民区

湖泊是里海，面积达37.1万平方千米；最高的湖泊是我国西藏的喀顺湖，湖面海拔5556米；最低的湖泊是死海，湖面低于海平面392米；最深的湖泊是贝加尔湖，水深达1620米。按成因可分为构造湖、火山口湖、冰川湖、堰塞湖、岩溶湖、牛轭湖、风蚀湖。按盐度大小，分淡水湖和咸水湖。按泄水情况，分排水湖和非排水湖。

**淡水湖** 指湖水含盐度一般在1‰以下的湖泊。湖水通常是流动的，盐分极微，没有咸味。有泄水道与河流相通，可起调节河水作用。如我国洞庭湖、鄱阳湖、洪泽湖和太湖等。世界最大的淡水湖是北美洲的苏必利尔湖。

**咸水湖** 湖水含盐度较高的湖泊。多位于干旱和半干旱地区，由于蒸发量较大，容易聚积盐分，因而湖水带有咸味。湖水含盐度在1‰~24.7‰之内称微咸水湖，大于24.7‰称咸水湖。如我国的青海湖、罗布泊等。

**构造湖** 由于地壳构造运动(断裂、断层、地堑等)所产生的凹陷积水而成的湖泊。这种湖泊的特点是湖水较深，湖岸平直而狭

长，岸坡陡峻。世界上最深的构造湖贝加尔湖就是断层作用形成的。在东非大裂谷带有一连串构造湖，是世界上构造湖最多的地区。

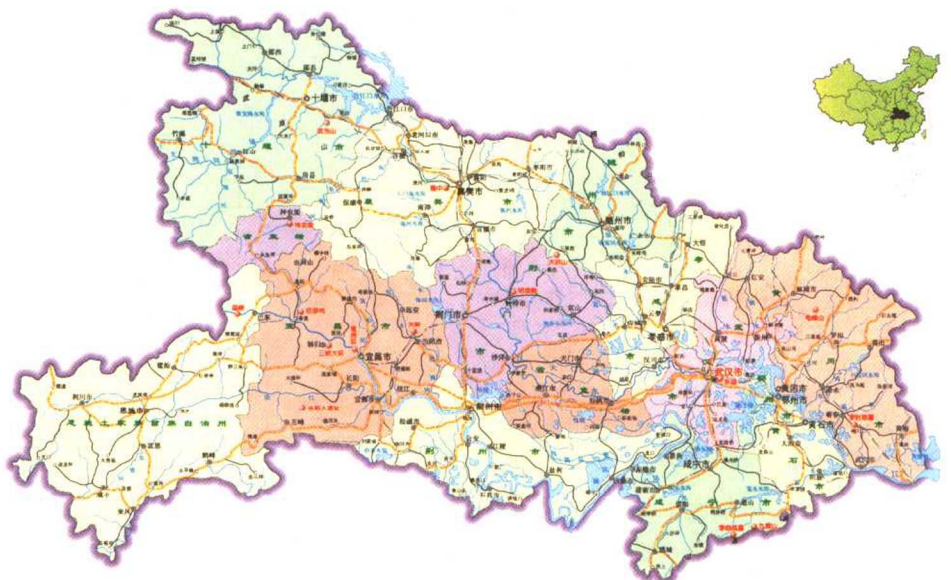
**火山口湖** 由于火山喷发，火山口积水而成的湖泊。一般多呈圆形或马蹄形。深度较大，面积较小，有的火山口湖没有出口，湖水从多孔的火山物质中渗出。长白山脉白头山顶上的天池即火山口湖。

**堰塞湖** 河流被堵塞壅水形成的湖泊。其堵塞物可能是山崩、地震、泥石流或滑坡产生的，也可能是冰碛物、火山喷发的熔岩流或沙丘等。如我国东北镜泊湖，即由玄武岩流阻塞牡丹江上游河道而成。

**潟湖** 由于沿海流的沉积作用，使沙咀、沙洲等不断伸展，最后使其向陆侧的海水与外部隔离开来形成的湖泊。有的潟湖在高潮时还部分与海相通，有的经较长年月的沉积作用，已完全与海隔离。原有咸水因陆上流水注入，被逐渐替换慢慢变淡，称为残积湖。著名的杭州西湖就是古潟湖。

**牛轭湖** 在平原河曲发育较盛的地区，

中国湖北省行政区划图







美国加里福尼亚洲莫诺湖



中国西藏纳木湖



中国杭州西湖平湖秋月



俄罗斯的贝加尔湖



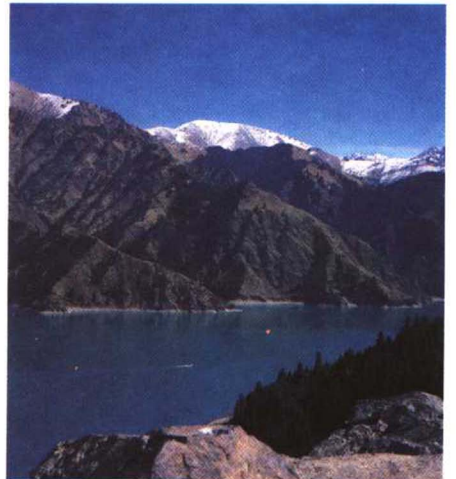
中国云南大理洱海



阿富汗班得阿米尔湖(圣堰湖)



死海位于大裂谷北面约旦河谷的谷底



中国新疆天池

由于流水切穿河曲颈，冲出新河槽，完成截弯取直，被废弃的河湾两端泥沙淤塞，成为湖泊。因形如牛鞭，故名“牛鞭湖”或“牛角湖”。湖北省境内荆江两岸，这类湖泊很多，当地称为“月亮湖”。

中国湖南省行政区划图



H

湖南省

中国的省。简称湘。因全省大部分地区位于中国长江中游的洞庭湖以南，故得名湖南。东毗江西，西邻渝黔，北连湖北，南接两广，面积21万多平方千米，人口6540万(2001年)。全省辖13个地级市、1个自治州、16个县级市、65个县和7个自治县。省会长沙。湖南省东部有罗霄山脉，南有五岭，西部有雪峰山和武陵山，中部是200~500米的丘陵盆地，北部是洞庭湖冲积平原。湘江、资水、沅江和澧水从东、南、西三面注入洞庭湖，组成了以洞庭湖为中心的向心形水系网。南部的五岭为长江与珠江的分水岭，也是华中与华南的气候分界线。全省属大陆性特色较浓的亚热带季风湿润气候，冬季气候寒冷干燥，但严寒期短，夏季温暖湿润，暑热期较长，年平均气温16℃~18℃。湖南省是多民族的省份，有汉族、苗族、土家族、侗族、瑶族、回族等41个民族，大多数少数民族聚居在湘西和湘南的山区。

湖南春秋战国时属楚国，秦设长沙郡和黔中郡，汉初置桂阳、武陵、零陵郡和长沙国，东汉改长沙国为长沙郡，三国时属吴国，隋称荆州，唐时分属山南东道、江南西道和黔中道，宋时分属湖南路和湖北路，元时为湖广行省属地，明属湖广布政使司，清设湖南省。

湖南省是全国重要的产粮基地，水稻产量多年居全国首位。其他经济作物有苧麻、茶叶、烤烟、黄红麻、油菜籽等。是全国重要的木材基地之一，竹林总面积居全国第二位。养



猪业发达，淡水养殖业发展迅速。湖南省矿产资源丰富，储量居全国第一位的有钨、锑、铋、萤石、独居石、石煤等6种，工业主要有机械、化学、冶金和纺织。手工艺品有长沙湘绣、浏阳夏布和鞭炮、益阳篾席、醴陵陶瓷、邵阳竹器等。京广、湘桂、湘黔、浙赣、枝柳铁路是全省的交通干线。全省北部以水运交通为主，南部以公路交通为主。湖南省旅游资源十分

丰富，韶山毛泽东故居、秋收起义文家市会师旧址、永顺县溪州铜柱和常德市铁经幢是全国重点文物保护单位，还有长沙旅游区、南岳风景区、岳阳风景区、武陵源(张家界)风景区和郴州风景区。

湖区(英国)

位于英国西北部的旅游地区。零散分布

着许多湖泊。

蝴蝶

昆虫，简称蝶。翅膀阔大，颜色美丽，静止时四翅竖立在背部，腹部瘦长。以花蜜为食，种类很多。



印度



肯尼亚



哥伦比亚



印度



爪哇



哥伦比亚



爪哇



所罗门群岛



欧洲



欧洲



(天蚕蛾)  
法国



(孔雀蝶)  
法国



(火烧蝶)  
法国



(西班牙烟草蝶)  
法国



(一种易变的蛱蝶)  
欧洲



(大凤蝶)  
北非、欧洲、气候温和的亚洲



(泰语蝶)  
欧洲东南部、小亚细亚



(大龟蝶)  
北非、欧洲、亚洲



(长吻蛱蝶)  
西欧、亚洲、北美



(粉红色月桂天蛾)  
欧洲南部



(阿波罗绢蝶)  
法国南部、西班牙和葡萄牙、北非



(普罗旺斯柠檬蝶)  
法国

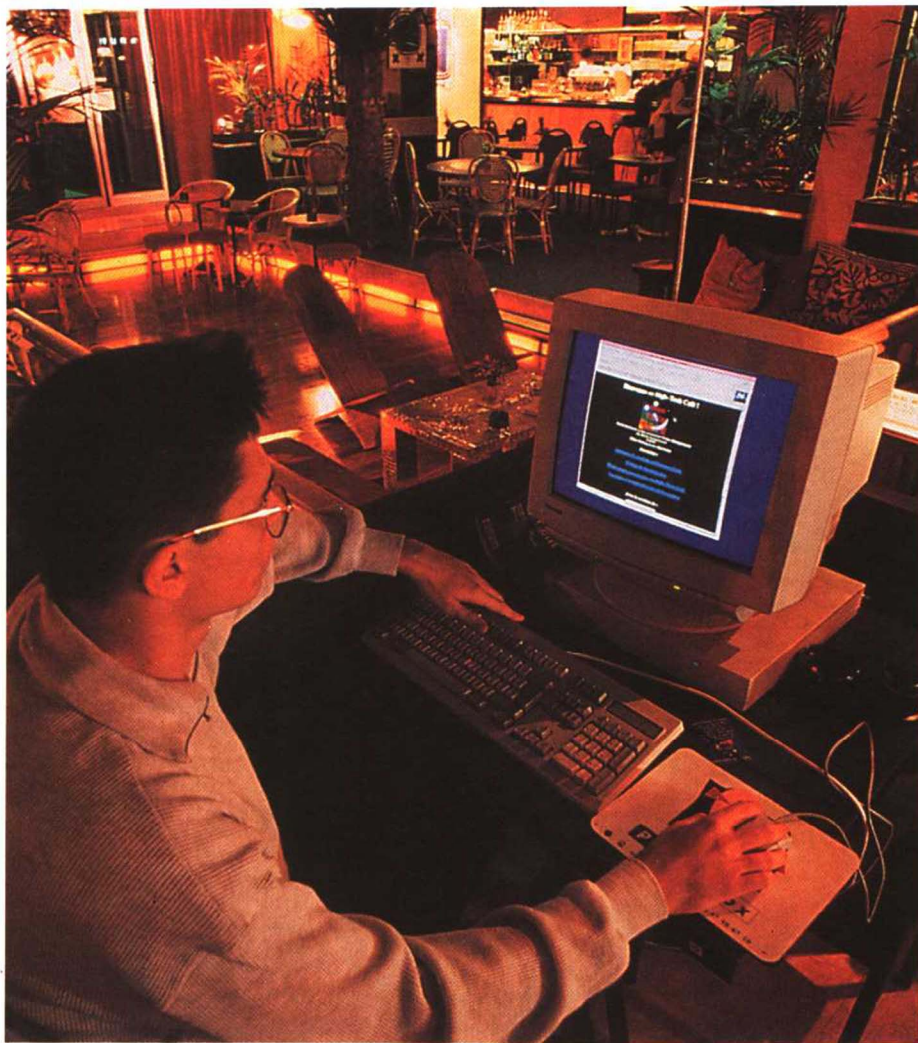


(天蛾)  
欧洲

· 精彩条目专页 ·

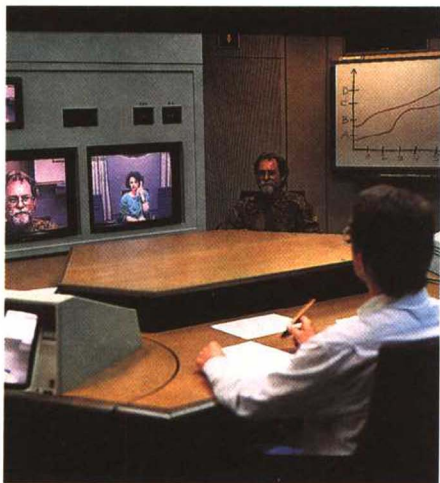
# 互联网

又称“因特网”。来源于美国军用网络阿帕网(1968年设计)，它是由使用公共通讯协议的数千个网络互相连接组成的。装有调制解调器的微型计算机的所有使用者通过服务商提供的入口都可以和互联网连接。所提供的服务包括信息查询、电子函件、网上讨论等。

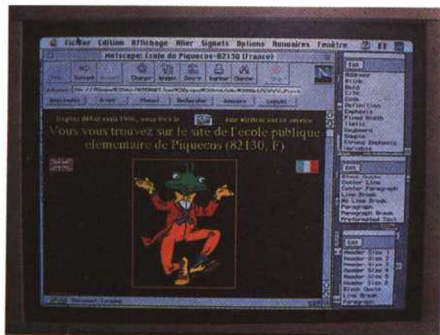


网吧已成为人们学习、休闲、娱乐的好去处

H



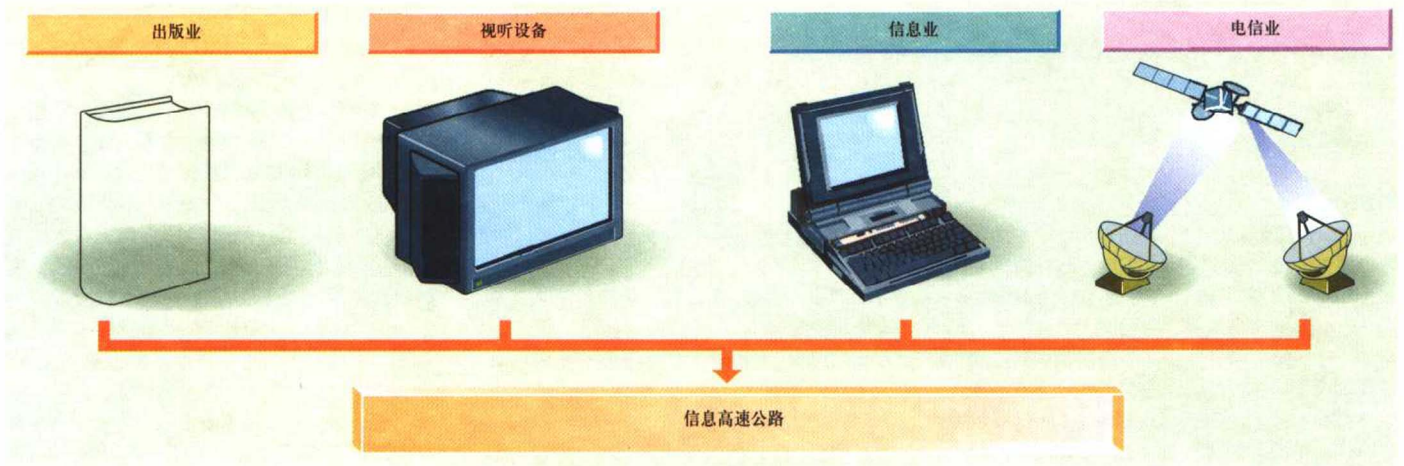
网络可视会议。这种方式大大节省了交通费用以及浪费在来往途中的时间。



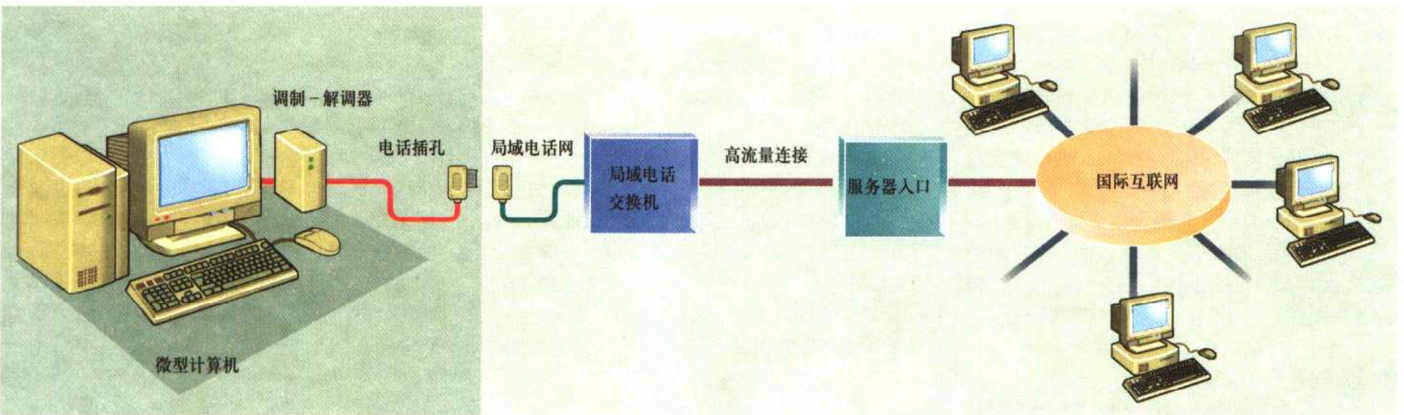
网校为广大的师生所采用



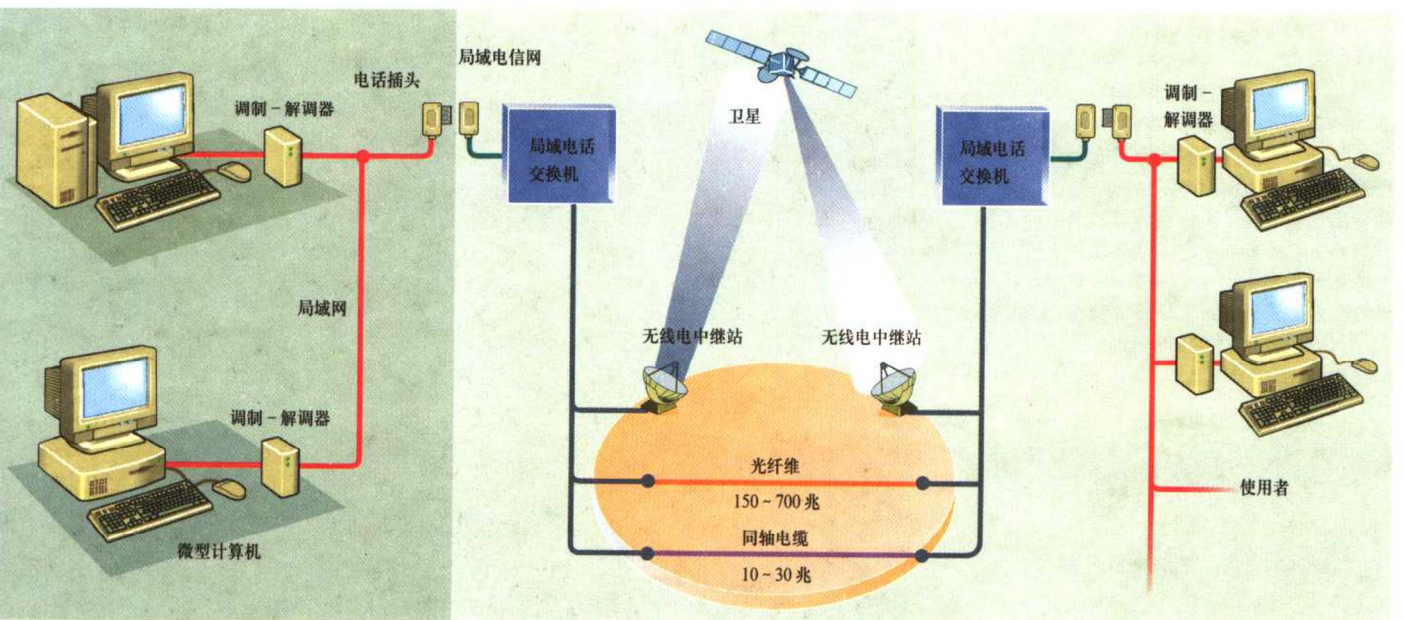
不计其数的网站，使互联网成为世界性的多媒体资料库。



互联网连接众多产业部门



互联网与用户



局域网与用户

H

## hù

## 互联网

(详见第8-9页)

## 护法运动

又称护法战争。中国的民国时期孙中山等为维护《临时约法》而和旧国会进行的反对北洋军阀的斗争。1917年7月1日张勋复辟后,孙中山即携袁太炎、廖仲恺、朱执信等人南下,号召国人护法。张勋复辟失败后,段祺瑞任国务总理,独揽北京中央政府大权,拒绝恢复《临时约法》和旧国会。孙中山以维护《临时约法》和恢复旧国会相号召,8月在广州召开非常国会,决定组织护法军政府。9月1日选举孙中山为军政府大元帅,唐继尧、陆荣廷为元帅,行使军政府职权。10日孙中山宣誓就职,表示“当竭股肱之力,攘除奸凶,恢复约法”,宣布段祺瑞等为叛逆,出师北伐。护法军与南下镇压的北洋军在湖南展开激战,攻占了长沙、岳阳等地。1918年1月,西南军阀于军政府之外另组“中华民国护法各省联合会”,以岑春煊为议和总代表,加紧与北洋军阀妥协。4月10日,西南军阀拉拢非常国会中的政学系议员等,通过了《中华民国军政府组织大纲修正案》,决定改组军政府,改大元帅制为七总裁合议制,排斥了孙中山的领导。5月4日,孙中山向非常国会辞职,痛切指出:“吾国之大患,莫大于武人之争雄,南与北如一丘之貉”。21日偕朱执信等人离粤赴沪,护法运动失败。

## 护国运动

又称护国战争或洪宪之役。中国军阀袁世凯窃取中华民国临时大总统后,就开始有步骤地复辟帝制。1915年12月12日悍然宣布接受帝制,自任皇帝,将1916年改为“洪宪元年”,遭到全国各阶层人民的坚决反对。原云南都督蔡锷从北京潜回云南,与革命党人李烈钧及云南督军唐继尧、任可澄、戴戡等于12月25日联合宣布云南独立,组织护国军政府,发布檄文,公布袁世凯19大罪状,成立讨袁护国军。1916年1月,贵州宣布独立。3月广西宣布独立。这时,江苏将军冯国璋同江西、浙江、山东、湖南等省将军也逼袁取消帝制。3月22日,袁被迫撤销帝制,废除“洪宪”年号,但仍企图保持其总统权位。5月9日,孙中山发表《第二次讨袁宣言》。至5月29日,已有8个省宣布独立。其他未独立各省,也爆发了不同程度的讨袁护国起义。6月6日,袁世凯忧惧而死。黎元洪就任大总统,宣布遵守《临时约法》,并续行召集国会。7月中下旬,护国运动结束。

## huā

## 花

(详见本页的“精彩条目专页”)

## · 精彩条目专页 ·

## 花

被子植物的繁殖器官。从来源上看,花实际是适应繁殖而节间缩短的枝条,其上着生着变态的叶。花的典型结构包括花柄、花托、花被、花蕊4部分。

花柄 又称花梗,是花与茎连接的通道。有输送水分、养料和支持花的功能。花柄长短因植物而异,有的为无柄。

花托 花柄的顶端,着生花被、花蕊的部分。

花蕊 包括雌蕊群和雄蕊群。是花的最重要的组成成分。雌蕊群:居于花中央,由1个或几个心皮组成。每个雌蕊包括柱头、花柱和子房3部分。柱头是雌蕊上端接受花粉的部位,可有多种形态,能分泌水分、糖类、脂类、酸、激素和酶等多种物质,以利于花粉的粘着和萌发。花柱是花林管进入子房的通道,可长可短,因植物而异。子房是雌蕊基部膨大的部分,由子房壁、胎座和胚珠组成。胚珠内有胚囊,是卵细胞和极核着生的地方。一朵花内可有一至多枚雌蕊,也可无雌蕊(雄性花),雌蕊的生长可分离或联合。雄蕊群:着生在花丝或贴在花冠基部上。每个雄蕊由花丝和花药两部分组成。花丝支持着花药。花药通常由2或4个花粉囊组成,分为两半,中间有药隔

相连。花粉囊内产生花粉,成熟后,花粉囊开裂,花粉逸出。雄蕊的数目不定,因植物种类而异。雄蕊可分离或联合。

花被 包括花萼和花冠。花萼位于花的最外轮,由若干芽片组成,在花芽期,有保护作用。萼片可全部分离或部分分离。萼片可一轮(桃)或两轮(棉)。外轮萼片称为副萼。有的花萼变成冠毛(蒲公英)有利于果实的传播。花冠位于花萼之内,由若干花瓣组成。花瓣细胞内含花青素(在不同酸碱度时表现为红、蓝、紫色),或有体色(表现为黄橙色)或不含色素(白色)。花瓣可分泌芳香油或蜜液。色、香、蜜是招引昆虫的重要因素,是被子植物适应环境,进化高等的表现。花冠还具有保护作用。有的花冠退化(杨、栗),有的花瓣分离(桃),有的联合(牵牛花)。

包括上述4个组成部分的花称完全花,缺少其中一部分或两部分的花称不完全花。如花冠退化的花称无被花。缺少雌蕊或雄蕊的花称单性花(缺雌蕊的花称雄花,缺雄蕊的花称雌花)。花的组成部分在花托上的着生一般呈几何对称,有两侧对称花(大豆、槐)、辐射对称花(茄、桃),也有的不对称(美人蕉)。

花一般着生在花轴上,花的花轴上排列的序列称花序。根据花的花轴上成熟的先后,可分为无限花序和有限花序。无限花序为花轴下端或外围的花先形成,后及顶端或中心,花轴可继续伸长。有限花序中先成熟的是花轴顶端或中心的花,渐及下部或外围,花轴不能继续伸长。常见的无限花序有总状花序、穗状花序、柔荑花序、伞形花序、伞房花序、头状花序等,有限花序有单歧聚伞花序、二歧聚伞花序等。



梅花



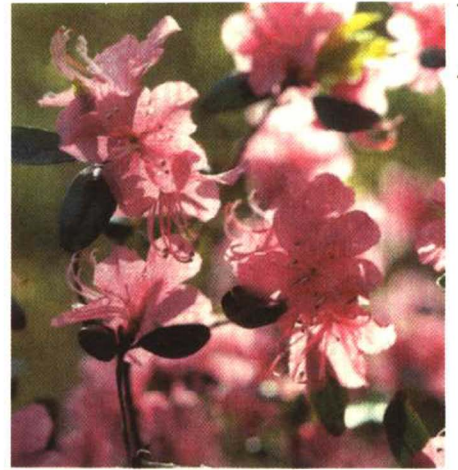
郁金香



兰花

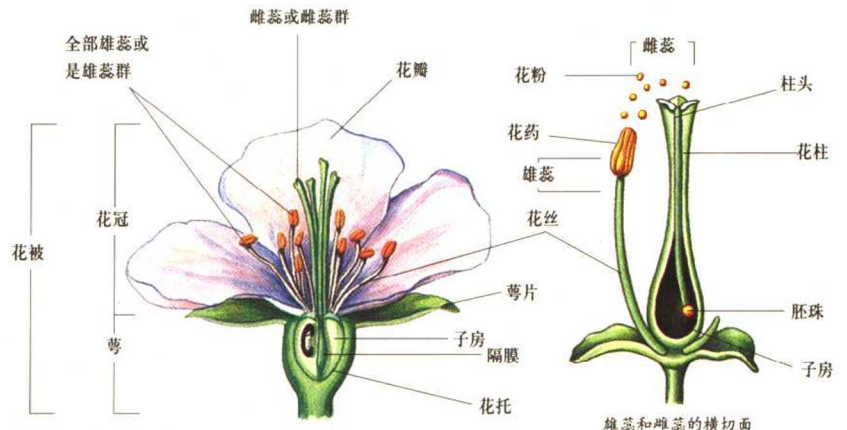
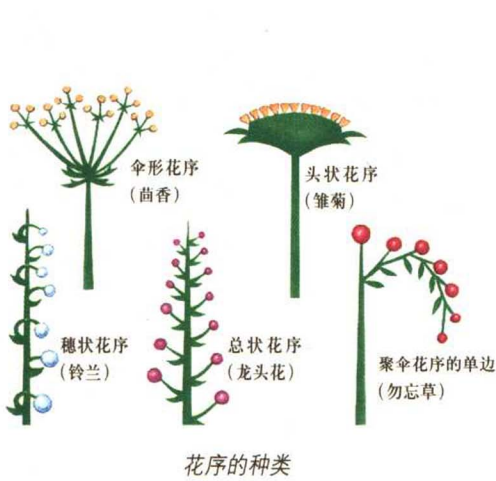


茉莉



杜鹃

H



苹果的花(双性花, 雌雄器官在同一花朵上)



花岗岩

**花岗岩**

富含石英和长石的粗粒或中粒侵入岩，由岩浆在地壳深处冷却而成，是地壳中最常见的深成岩。

**花石纲**

中国北宋徽宗时运送花石的船队。宋徽宗政治上极为腐败，生活上穷奢极欲。当时的佞臣朱勳见宋徽宗玩字画、古董已生厌倦，便找些奇石异石来讨他欢心，徽宗见后果然格外欢喜，立即命朱勳在苏州设立苏杭应奉局，专门搜罗花石。朱勳派人遍查东南一带，百姓家中凡有一花一石被看中，应奉局立即派人用黄纸封盖，称为供奉皇帝之物。搬运时，往往拆房才能运出，许多人家因此倾家荡产。运出后装船送往汴京(今河南开封)，运送花石的船称为“纲船”，因此船队称花石纲。运送过程中，因有些花木山石过大，又常需将沿途的桥梁、水门拆毁才可通过。花石纲前后延续20余年，东南一带和运河沿岸人民深受其害。方腊起义时，花石纲停运，起义失败后又恢复。直到宣和七年(1125)金军南下时，徽宗下诏宣称自己有“罪过”，才最终罢花石纲。

**huá****华北平原**

位于中国东部的平原，北起辽河平原，南至淮河干流；西起太行、伏牛二山，东达黄渤二海和辽东、山东半岛。南北长900多千米，东西宽约300~600千米，总面积约26万平方千米。是中国的第二大平原(次于东北平原)，地跨京、津、河北、山东、河南、安徽、江苏等省市。包括海河平原、黄河流域和淮河平原三个部分，因此又被称为黄淮海平原，其南部淮河、黄河二平原又常合称黄淮平原。区内居民点密布，是经济发达区，棉、粮产量高。大城市密布，工业繁荣；地下矿产丰富，尤以煤炭、石油为最。海河、黄河及淮河干支流水系发达，在其冲积作用下形成华北平原。华北平原地处中纬大陆东岸，受季风控制，春季干旱多风、夏季温暖多雨、秋季晴爽少雨、冬季干冷。年降水量500~800毫米，降水量自东南向西北减少。夏季多雨，集中全年降水量的60%以上，海河平原可达75%，冬季仅占

3%~7%，春季占10%~14%，秋季占15%~20%。春季雨少、风大、地温回升快、蒸发量大，加之冬季降雪少，常可形成春旱。由于悠久的农垦活动，主要为栽培植被，仅沙丘、河滩、洼地、湖沼及盐渍地有少数天然植被。华北平原区为重要经济区，工、农、交通、资源业均极发达。为中国的重要经济区之一。

**华尔顿(纽博尔若夫人)**

(1862~1937)美国女小说家。她的小说描绘了纽约上层社会的风尚(《童年》，1920年)，以及美洲与欧洲的关系(《特雷梅丝夫人》，1907年)。

**华尔街**

纽约街道。位于曼哈顿南面。是著名的纽约股市所在地。

**华尔街日报**

美国财经类报纸。1889年由道和琼斯在纽约创办。

**华富里**

泰国城市。华富里省省会。人口37000。古迹有建于13~14世纪的庙宇和重要的考古景点。

**华莱士**

(1270~1305)苏格兰独立运动的英雄。1297年他组织领导了反对英格兰国王爱德华一世的抵抗运动。被俘后被斩首。

**华莱士(阿尔弗雷德)**

(1823~1913)英国博物学家。动物地理学和自然选择理论创立人之一，与达尔文同时发表这一学说。

**华雷斯**

墨西哥城市。临近美国边境，人口797679人。

**华伦斯坦**

(1583~1634)将军，原籍捷克。天主教徒，1634年他招募一支军队效忠日耳曼皇帝，三十年战争期间屡战屡败。皇帝斐迪南二世



捷克将军华伦斯坦

身边的神圣联盟的亲王子们，迫使皇帝于1630年解除了华伦斯坦的职务。1631年被皇帝重新启用，1632年在吕岑被瑞典人打败，开始与新教徒暗地谈判。被皇帝免职后遭暗杀。

**华沙**

波兰首都。华沙省省会。位于维斯瓦河畔。人口1653000(连同郊区人口185万)。

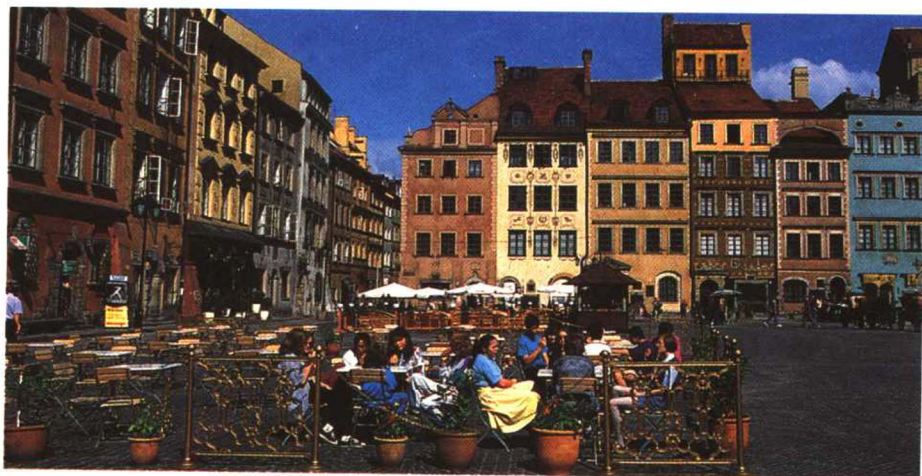
**地理概况** 华沙是连接柏林—莫斯科和波罗的海—多瑙河两条交叉线的交通枢纽，处于波兰靠近中心的位置。市区人口仅占全国5%，但它是波兰的政治、文化、商业中心和新近发展起来的工业中心(冶金加工、纺织、食品、化工)。第二次世界大战后精心修建起来的老城区的市中心分布着大型公用建筑。周围有大量的住宅群，空气清新但建筑质量较差。

**历史** 华沙从1596年成为波兰首都，1795年被让给普鲁士王国，后来先后作为华沙大公国(1807年)和波兰王国(1815年)的首都，主权掌握在俄国沙皇的手中。1830年和1863年华沙发生暴力反抗。1918年它成为波兰共和国的首都，1939年曾被德国人占领。1943年摧毁华沙犹太人居住区和1944年镇压起义时，城市遭到毁灭性打击，人员伤亡惨重。1945年1月波兰和苏联军队解放了该市。

**艺术** 有大量17~19世纪的古建筑，多数1945年后经过重建。有国家博物馆(地中海地区考古艺术品和艺术作品)，附属建筑有巴罗克风格的维拉诺宫和新古典风格的拉吉安基督堂。

**华沙 1944 年起义**

第二次世界大战期间，波兰全民性的反



波兰华沙重建的老城区中的集市广场

抗法西斯德国统治的起义。1944年8月，波兰资产阶级地下组织武装国家军总司令和伦敦流亡政府下令华沙起义。工人党及其领导的人民军参加了斗争。历时63天。起义失败后，华沙成为废墟。

### 华沙条约组织

二次大战后的初期，为加强国家防务，苏联和东欧国家及东欧国家之间签订了一系列双边友好互助条约。苏联帮助东欧国家训练军事指挥人员并向各国派遣军事顾问。1955年5月，为进一步提高与北约组织抗衡的能力，苏联、波兰、捷克斯洛伐克、匈牙利、保加利亚、罗马尼亚、阿尔巴尼亚和民主德国在华沙举行会议，缔结八国友好互助条约，通称华约。条约规定 任何一缔约国遭到武装进攻时，其他缔约国应以一切必要的方式给予援助。同年6月正式建立相应的联合军事组织，故名华沙条约组织。主要机构有：政治协商委员会，由各缔约国党的第一书记和政府首脑组成 武装部队联合司令部，历届总司令和总参谋长均由苏联人充任，负责统率各缔约国拨归指挥的武装部队。总部设在莫斯科。该组织成立后，欧洲正式出现了两大军事集团对峙的局面。它既是防御西方威胁的军事组织，又是苏联同美国争夺欧洲、控制东欧的军事工具。在该组织的名义下，苏联常驻民主德国、波兰、捷克斯洛伐克和匈牙利等国的军队达几十万。1968年曾直接出兵占领捷克斯洛伐克。同年阿尔巴尼亚退出该组织。

### 华盛顿(乔治)

(1732~1799)美国将军。独立战争的英雄，1789~1797年任美国首届总统。华盛顿采取的治国方略，特别是对外政策，一直被后人沿用到19世纪和20世纪初期。华盛顿于1732年出生，门第低微。他从同父异母兄弟那儿继承了弗农山庄，从而跻身于弗吉尼亚的名士显贵行列。七年战争期间任弗吉尼亚军队的总司令，1755~1758年间指挥部队连连取胜。

华盛顿政治观点温和，但他反对英国的殖民政策，尤其是1765年通过印花税法后实施的殖民政策。1774年和1775年两次被弗吉尼亚代表大会选为代表，参加第一届、第二届费城大会。他代表最激进派，即“自由之子”派，并以自由之子派名义拥护独立(1776年7月4日美国宣告独立)。1775年任美军总司令，重组了由缺乏组织纪律性的自愿者组成的军队。美国人赢得独立，更多的是得益于华盛顿的毅力、爱国精神和顽强坚韧。1776年他将英国人驱出波士顿，但遭受了多次失利。他维护同法国结盟的原则，并于1778年正式与法国结盟。1781年组织了对弗吉尼亚的讨伐，同年10月，康华里在约克敦投降，独立战争结束。1783年华盛顿回到家园。1787年再次被弗吉尼亚选为代表，参加费城联邦代表大会，当选为大会主席，主持通过了美国宪法。

华盛顿于1789年当选联邦总统，1792年再次当选。他致力于加强总统职能。当时有两大政治派别对立，一派是联邦派，以财政部长汉密尔顿为代表；另一派是拥护各州权力的民主共和派，以国务卿杰斐逊为首。在这两派



美国第一任总统华盛顿

冲突中，华盛顿支持汉密尔顿的政策，加强联邦权力，并主要通过建立海关税则和成立合众国银行来保障美国财政独立。在对外政策方面，他不顾杰斐逊反对，拒绝参加欧洲战争，并宣布美国中立。尽管遭到批评，他还是拒绝1797年谋求第三届总统任期。他回到弗农山庄，1799年在弗农山庄去世。

### 华盛顿会议

第一次世界大战后，美、英、日、法等帝国主义国家为重新瓜分远东及太平洋地区的势力范围而召开的会议。于1921年11月12日~1922年2月6日在华盛顿召开。美、英、日、法、意、比、荷、葡、中九国派代表参加。在美、英、日三国的操纵下，签订了3个条约：(1)《美英法日关于在太平洋各领岛属岛的条约》，即《四国条约》。规定各缔约国彼此尊重它们在太平洋地区所有领岛和属岛的权利。并废除了1911年7月13日缔结的《英日同盟条约》。从而加强了美国在远东的势力。(2)《限制海军军备条约》(参见《五国海军条

约》)。(3)《关于中国事件应适用于各原则及政策之条约》(参见《九国公约》)。

### 华盛顿市

美国首都。位于哥伦比亚特区。人口606900(大区人口3923574)。该市建于1800~1871年间，由因芬特设计，为对角线切割形成的棋盘状格局，国会山和白宫(1800年后的美国总统府)是标志性建筑。华盛顿以行政、金融、军事、教育和住宅为其主要功能。重要的博物馆中有国家艺术馆(欧洲和美国的绘画流派)、自由画廊(主要是中国和日本的艺术品)、赫斯霍姆博物馆(19世纪末以来的美国和欧洲艺术、雕塑)、非洲艺术馆、国家历史博物馆、航空与航天博物馆。

### 华盛顿邮报

美国报纸。1877年创刊，具有自由派的传统，在水门丑闻事件中起了关键的作用。

### 华盛顿州

美国西北部的州。面积176617平方公里，人口4866692。首府奥林匹亚。这里自西向东依次分布着海岸山脉、普吉特低地、喀斯特山脉(海拔超过4000米)和广阔的内陆高原。发展农业(小麦、苹果、樱桃、啤酒花种植)、渔业、林业，另有发达的工业部门：航空制造业(位于西雅图的波音公司)和铝业。

### 华托

(1684~1721)法国画家。师从于画家、室内装饰家科罗德·吉约，吉约培养他对绘画和意大利喜剧的鉴赏力。后华托又师从科罗德三世奥德朗。受鲁本斯和威尼斯画派影响，脱离了17世纪学院派。在瓦朗谢纳创作了一些军事题材的绘画，之后他创作喜剧场景绘画(《弗朗索瓦戏剧院之爱》)和游乐画(《基希拉岛的朝圣》，1717年；《香榭丽舍》)，游乐画这种新形式的绘画让他一举成名。在其风景画创作中，他既强调装饰又注重自然背景，用



法国画家华托的画作《发舟西苔岛》(1717)

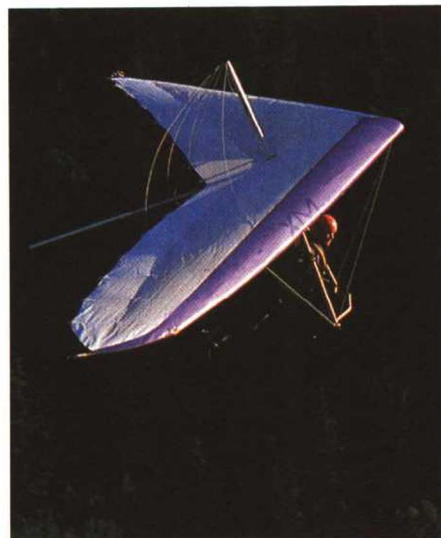




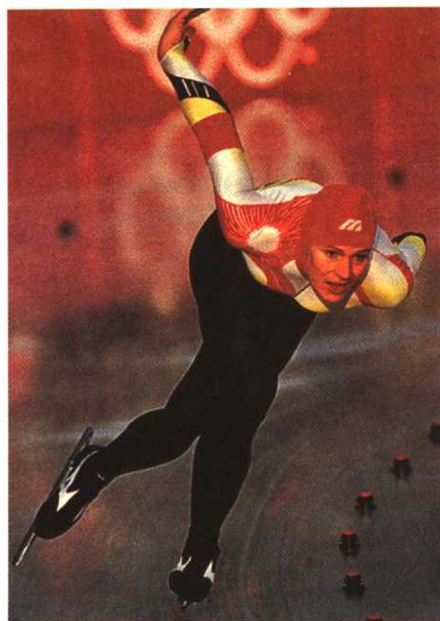
滑板运动



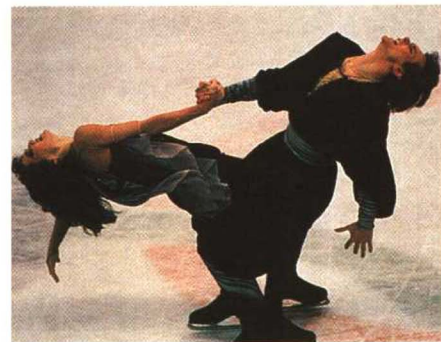
滑水运动



滑翔运动



女子速度滑冰(1992年阿尔贝维尔冬季奥运会)



花样滑冰(1992年阿尔贝维尔冬季奥运会)

## 滑冰

花样滑冰比赛项目包括：男女个人、双人短节目比赛和自由滑比赛；冰上舞蹈比赛包括：两套规定图案舞、一套创编舞和一套自由舞。速度滑冰比赛项目有：男子500米、1000米、1500米、5000米和1万米速滑，女子500米、1000米、1500米、3000米和5000米速滑。短道速度滑冰于1992年起被列为奥运会比赛项目，包括：女子500米、男子1000米、男子5000米4人接力和女子3000米4人接力。花样滑冰于1908年就成为奥运会比赛项目，早于1924年创立的冬季奥林匹克运动会。速度滑冰则于1924年与花样滑冰一起成为冬季奥林匹克运动会的比赛项目。花样滑冰每年还举行世界锦标赛和欧洲锦标赛。

## 滑水运动

用时速超过24千米的汽艇牵引运动员在水面上踏橇滑行的一项水上运动，又称水橇运动。运动员滑行时握住系在汽艇尾部的绳索末端把手，身体稍向后仰。

## 滑铁卢战役

发生于1815年6月18日。威灵顿率领的英军和布吕歇尔率领的普军打败了拿破仑。6月17日大雨使拿破仑无法进攻，战斗于18日打响。拿破仑未能攻下英军筑有工事的高地，法军士气受挫。之后布吕歇尔率普军赶到，而法国的援军却被格鲁希带错了方向。法军只得在组成方阵的老卫队掩护下撤退。随后到来的一系列灾难使拿破仑最终倒台。

## 滑翔运动

驾驶重于空气的无动力航空器，利用上升气流的力量保持一定高度或上升的运动，又称翱翔运动。

## 滑雪

借助两支滑雪板在雪地上滑行的运动。滑雪运动诞生于19世纪末。在挪威，1877年成立了克里斯蒂安尼亚(今奥斯陆)滑雪俱乐部。在阿尔卑斯地区的多非内省，1896年成立了法国第一个滑雪俱乐部。

高山滑雪项目有：速降和回转(回转、大回转以及超级大回转)。速降是一种纯竞速比赛，男子项目赛程为2500~4000米，垂直高度差为800~1000米，女子项目的垂直高度差为500~700米。著名的速降滑雪比赛有：瑞士温根的劳伯霍姆滑雪比赛、奥地利基茨比勒的哈内卡姆滑雪比赛。回转项目是在一个短程陡坡上举行，路线曲折，男子项目需要穿越55至75个旗门(两根回转旗杆间的空档，旗与杆的颜色相同)，垂直高度差为180~220米，女子项目需要穿越40至60个旗门，垂直高度差为120~180米。大回转比赛中，男子项目需要穿越至少50个旗门，垂直高度差至少为400米，女子垂直高度差为300米，一个旗门没有越过则被淘汰。男子回转和大回转比赛进行两轮，成绩以两轮的时间相加计算。超级大回转是速降和大回转的结合。

北欧滑雪首先是传统的越野滑雪，包括：三分之一的平地滑雪、三分之一的上坡(小坡度)和三分之一的下坡(同样小坡度)。

创始人法藏号贤首，故又称贤首宗。但该宗推杜顺为始祖。杜顺原名法顺，曾宣扬《华严经》等。智俨师从杜顺，多有著述，研究颇深。法藏承智俨所学，译《华严经》等，著述甚丰，创华严宗。该宗以法界缘起说为主要教理。为阐明无尽缘起而划分4法界：(1)事法界——宇宙万事有法，彼此分别；(2)理法界——即真如，也就是诸法平等之理；(3)理事无碍法界——事法虽有差别，诸法虽然平等，但事法与理法两者之间相融无碍；(4)事事无碍法界——各有差别的事法之间由于理法同一而融通，一多相即而重重无尽。该宗在唐代曾盛极一时，并东传日本。以后历代均有传人。

## 滑板运动

人站在一条装有滑轮的滑板上滑行，保持身体平衡。滑板长约2英尺6英寸(0.76米)，宽约4英寸(10厘米)，为木制或铝、玻璃纤维和塑料制。

朦胧的光线和金黄色调给诗情画意的世界赋予一种轻松的氛围。他的代表作还有《彼埃罗》和《热尔松的招牌》，这些都是他最后时期的作品。后者画于1720年，是为一位画商朋友(柏林)画的。他的职业生涯虽然短暂却十分辉煌，他还给优秀的绘画作品做注释。业余爱好者让·朱利安纳把他的作品汇编成两本集子。与华托风格类似的画家极少见(朗克雷、帕泰尔)，但模仿者甚多。

## 华严经

全称《大方广佛华严经》。佛教经名。华严宗据以立宗的重要经典。认为世界乃“法界缘起”而成。故一微尘映世界，一瞬间含永远。宣扬“圆信”、“圆解”等“顿入佛地”的思想。有3种译本，通行东晋佛陀跋陀罗六十卷和唐实叉难陀八十卷本。

## 华严宗

又称法界宗。中国佛教宗派之一。实际