



# 庭院深深

ZHONGGUOGUJIANZHUYISHUCHANGLANG

民居的传说

中国古建筑艺术长廊

上海人民美术出版社

中国古建筑艺术长廊

# 庭院深深

江苏工业学院图书馆  
著者 孙五公

藏书章

上海人民美术出版社

责任编辑 孙国彬  
封面设计 庞先健  
技术编辑 龚国儒

## 中国古建筑艺术长廊

庭院深深——民居的传说

著者：孙立公

上海人民美术出版社出版发行

上海长乐路672弄33号

山东新华印刷厂临沂厂印刷

山东晨鸣纸业集团股份有限公司供纸

开本787×1092 1/32 印张2.5

1998年4月第1版 1998年4月第1次印刷

ISBN 7-5322-2001-X/J·1885

每套(七本)定价：32.00元

# 序

中国古代建筑的发展曾有过灿烂辉煌的历史，至今还遗留下许多著名的建筑实例。它们是古代建筑的瑰宝，也是人类文明发展的真实记录，凝聚了古代工匠们的智慧与心血。

我们今天看到那些宏伟的宫殿、庄严的寺庙、幽静的园林、丰富多采的民居时，都会发出由衷的惊叹和赞美。这些古建筑的奇思妙构，和那独特的魅力，仿佛把我们带人到另外一个天地去了。于是，我们自然而然地会产生一种想了解古建筑发生与发展的愿望，这套丛书就是从这个愿望出发，概括、生动、全面地将中国古代建筑艺术展现在我们的面前。这是一条了解中国古代建筑艺术发展的历史长廊，她再现了中国古代建筑发展的基本轮廓，并融合了知识性与趣味性，给我们带来了美的启迪与知识的传递，对于想了解中国古建筑艺术的朋友，特别是青少年朋友们，是十分有益的。

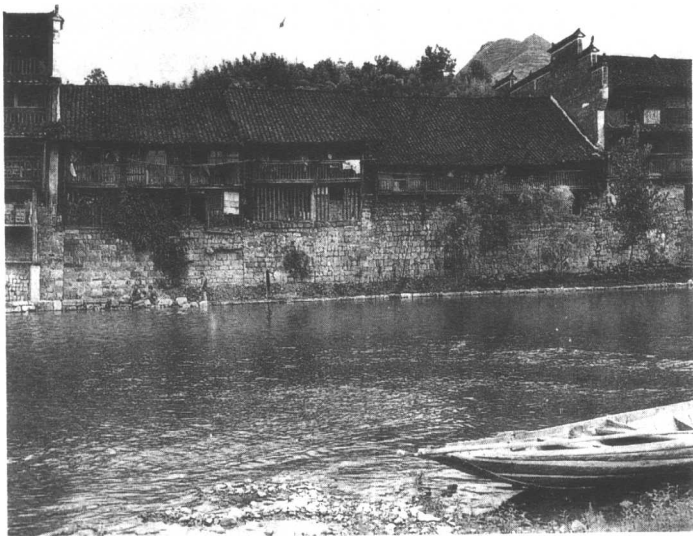
这套丛书是由：皇家宫苑——宫殿的传说；佛国圣地——寺庙的传说；曲径通幽——园林的传说；庭院深深——民居的传说；梦里的荣耀——牌坊的传说；山川飞虹——桥的传说；地下迷宫——陵墓的传说等组成的一个系列，每本书配有大量精美的插图，对于阅读者来说，更增添了直观的形象。图文并茂，使该书的内容更容易被理解和接受。

沈舟

# 目 录



序 .....	1
写在前面的话 .....	1
窑洞 .....	7
蒙古包 .....	11
客家土楼 .....	13
井干式与干阑式民居 .....	20
新疆维吾尔民居 .....	28
藏族民居 .....	32
四川山地民居 .....	35
云南一颗印民居 .....	38
东北民居 .....	42
北京四合院 .....	46
皖南民居 .....	53
江浙民居 .....	58
广东潮汕民居 .....	63
结束语 .....	67



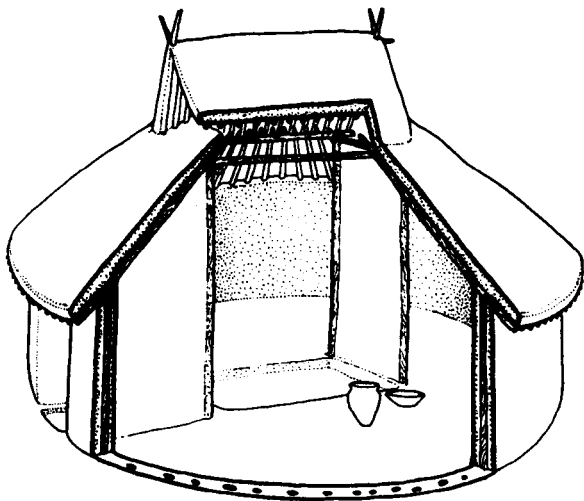
湖南湘西临河民居

## 写在前面的话

人类建造活动的初衷，无非是要创造出一个借以躲避自然界风霜雨雪和野兽侵害的栖身之所。直至今天，这一初衷仍不失为建筑的最根本的动机。当然，随着人们物质和文化水平的不断提高，建造活动的功能也越来越广泛，如为了安装现代化的生活设施、安排日常的舒适生活、布置优美的生活环境，以及经商、仓储、生产、会议、展览等许多种需要和功能。在日常生活中，我们看到各式各样的建筑，按它们的使用功能或者用途，可以划分为不同的类型：如学校校舍、礼

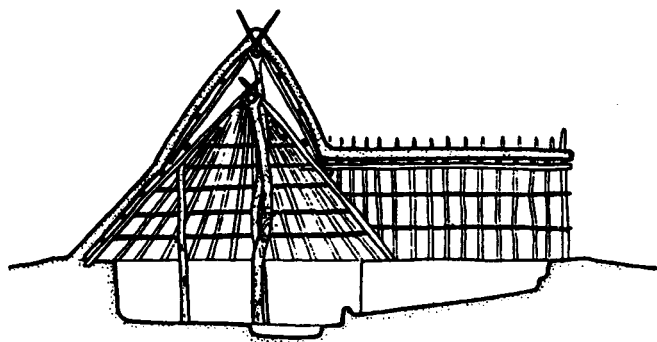
堂、图书馆、电影院等；或者可分为办公建筑、商业建筑、体育建筑、居住建筑以及宗教建筑等等。那么，人类历史中出现的最早的建筑类型是什么呢？

可以说，住宅是人类社会最早的建筑类型。最早的建筑就是以住宅的形式出现的。人类的祖先(猿人)被迫从日渐消逝的森林来到平原上，用双手创造出一个躲风避雨的地方——最早的住宅。在人类发展初期，这是一个不可忽视的重要环节。而且建筑活动一直伴随着人类而产生和发展的。居住建筑是人类主要的建筑活动之一，也许将来有一天不再需要建造电影

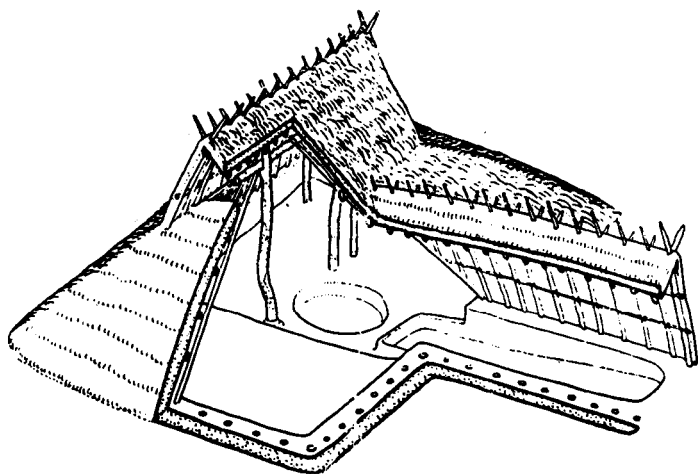


原始社会圆形房屋





剖面 (复原想象)



原始社会方形房屋

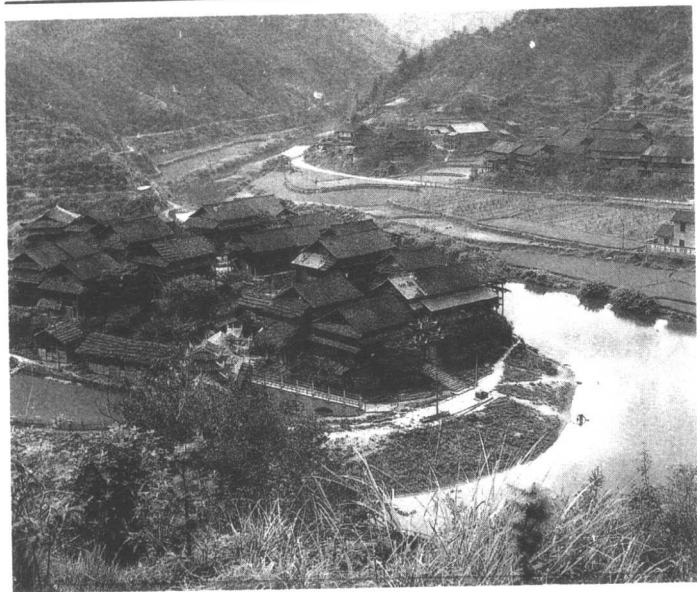
院,但是,只要人类生存一天,就必将会建造住宅。

所谓民居,顾名思义,是指民间的住居。在我国悠久的传统建筑文化中,绝大部分的住宅都可以称作是民居。

考古学家对中国古代黄河流域“仰韶文化”和“龙山文化”的研究和考察后,发现了我国古代的“穴居”。“穴居”即是人类最早的居住建筑,这是原始人用手或极简单的工具在山坡或地上挖出的一个土坑或者洞穴,往往口小肚大,像个口袋,人可以坐在其中,背靠坑壁暂避一时风雨。为了防止雨水流入,也为了处置挖出的泥土,他们将这些土堆在土坑周围或洞穴的出口处,形成高起的边。可别小看这一圈高起的边,它实质

湖南湘西利必侗寨





湖南湘西村寨

上就是“墙”的雏形。此后，他们还在洞口上加了一个伞形的顶，这个顶像个大斗笠，是用树枝和叶子编成的，那就是最为原始的屋顶了。随着生产力的发展和原始人对居住要求的提高，他们将从挖洞改为直接在平地上“堆”起一圈土或石块砌成“墙”，于是，人类历史上第一个真正意义上的建筑诞生了，这是最早的住宅。它是由土石和树木建造而成的。

早期的住宅大多不复存在，我们只能借助于史书和文物中文字和图像的记录来推测当时住宅的情况。

值得一提的是，民居并非早期住宅发展的唯一结

果。今天的单元式住宅、独立式别墅等，都是从早期住宅发展而来的，府邸和皇宫也是从早期住宅中发展而来的。而园林则是从庭院住宅中分化出来的。还有一种特殊的建筑形式——陵墓则是为死者建造的住所。

建筑是文化的载体，它体现了一个民族的精神内涵，而民居则是这种精神内涵的最具体、最深刻的反映。它反映了各民族、各地域的历史变迁和自然风土人情，极具多样性，是传统建筑文化的重要组成部分，具有无穷的艺术魅力。



湖南湘西利必侗寨土家族民居

## 窑洞



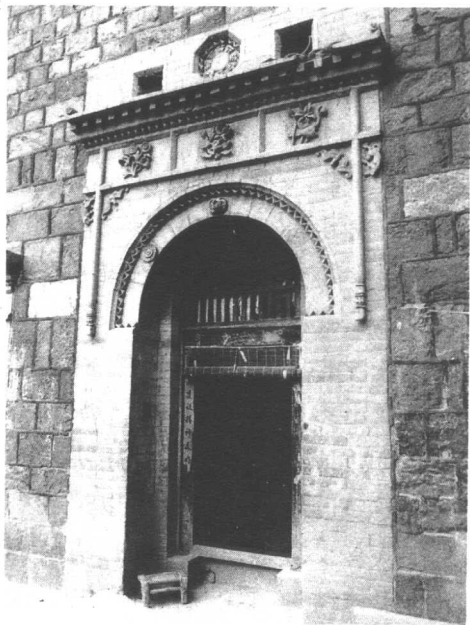
衣、食、住、行是我们日常生活中不可缺少的四个方面。住宅对每个人来说都不陌生，它既现实又具体，人人都离不开它。民居是住宅形式的一种，传统的民居充分体现了我国悠久的建筑文化历史和地方风貌特色，成为一种最朴实、最有生命力的建筑艺术形式。

由于我国幅员辽阔，地理气候差异很大，各民族有着各自的地方习俗，对居住的要求也不同，因此，民居呈现出多姿多彩的样式，各具特色又自成一体。在这里，我们还是从最简单的民居形式开始谈起吧。

不知道最早的窑洞可以追溯到什么时期，也许人类自从有了袋形穴居时就已有窑洞了。窑洞是人工构筑的实体结构，具有居住的功能。说起窑洞，大家不会感到陌生，延安窑洞在中国革命史中曾谱写过光辉

的一页。窑洞这种民居形式，不仅陕北有，华北、西北的黄土高原上都有。窑洞与天然岩洞不同，因为构筑窑洞的黄土含水不多，所以里面的湿度不大，住在里面像有天然空调似的，冬暖夏凉。这是因为黄土的蓄热性好，当气温高时，它就吸收热量；而在气温很低的冬季，它又将热量释放到洞内的空气中，保持洞内的温暖。把窑洞作为住宅还有一个好处是经济简便，所用材料是当地的泥土，而没有运输材料的麻烦。因而，在黄土高原地带，窑洞这一民居形式被广泛地使用，它主要集中在陕北、陇东、豫西和晋中一带。

窑洞的结构为内顶呈圆形或尖圆形，这是因为圆拱或尖圆拱的形式在承受力上产生了支撑作用，它可以把重量传到侧壁和地基上，大大提高了顶的牢固性。除了圆形和尖圆形的洞顶以外，



河南巩县窑洞民居门口

在陇东和陕北,窑洞剖面接近抛物线型,抛物线型的窑洞更贴近力学传力路线,在科学不发达的过去,人们仅靠生活经验和多次尝试,找出这么精确的力学原理,不禁令人赞叹不止!

在河南荥阳至澠池一带,有不少窑洞较为典型。它们都是半圆拱式样,但也可以看到许多不同样式的窑洞。最初的窑洞是在垂直的崖面上开掘的土窑,因为黄土高原提供了许多可以开掘的垂直崖壁;久而久之,当人们发现这些垂直的崖面不够用时,想了两种办法:一是在窑洞之上再开窑洞,就像两层楼那样,当



河南巩县下沉式窑洞

地人称“天窑”；二是在平地上利用黄土的厚度，挖下去形成人为的深坑，创造出人工崖面，再开掘窑洞。这样的土坑多为方形，四面坑壁也都可以开掘窑洞，形成了一个“地下”四合院。

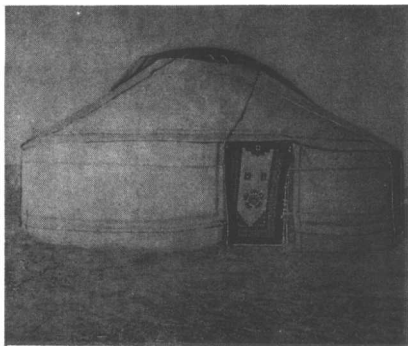
人们用最简单朴素的手段利用和改造自然，建造起一个个躲风避雨的居所——窑洞。它如此的原始而充满永恒的魅力；它与自然那样地贴近，以至于与黄土高坡一起形成动人的风景。蓝天、白云、骄阳和黄土明丽的色彩渲染出黄土地的豪爽质朴和坚强的生命力；日薄西山，霞如血染，晚风中信天游在山谷间回荡；炊烟消失在暮色之中，远处窑洞窗口亮起橙红的灯光，此时心中涌出一个字——家。是的，面对此情此景，不禁令人想起那首现代信天游“我家住在黄土高坡，……”晚风带着凉意吹进衣领，眺望闪闪发亮的窗口，顿感丝丝暖意。

窑洞是居所，是“家”。在技术尚未发达的过去，能够用最经济有效的手段营造出一个“家”，这是一种成功。在缺石少木的黄土地上，窑洞成为最初级、最简单的民居形式的一种，它所利用的是黄土和最原始的挖洞的方式，虽然没有复杂高深的艺术，但质朴中充满着深邃，简单中流露着智慧，原始中蕴涵着永恒。

如果说窑洞古老而原始，那么蒙古包与之相比，则毫不逊色。



# 蒙 古 包



我国的西北部地区，草原一望无际，这里居住着蒙古族和哈萨克族等游牧民族，他们创造了一种像帐篷一样适应于马背生活的民居——蒙古包。

蒙古包的最大特点是可以拆装迁移，这是游牧生活所必须具备的住所形式。因为这一特点，它作为住所的其他功能相应简化，而形成一种形式简捷紧凑、轻巧灵活的住宅。蒙古包平面呈圆形。圆这个几何形有两大优点：一、在周长一样的情况下，圆形包围的面积最大；二、只有圆形才合适于用辐射状伞形的顶，伞形顶易于收折，这也就为游牧人的迁移带来了许多方便。由此我们可以看到，建筑(民居)采用的几何形，是由建筑内在的需要决定的。俗话说“外行看热闹，内行看门道”、“留心处处皆学问”。民居是生活的产物，经过千百年岁月的锤炼，留存至今，这中间有其内在的