

裝裱藝術



装裱艺术

汤麟 编

湖北人民出版社

装 裱 艺 术

汤 麟 编

湖北人民出版社出版 湖北省新华书店发行

黄冈报印刷厂印刷

787×1092毫米32开本 1.5印张 26,000字

1979年8月第1版 1979年8月第1次印刷

印数：1—20,000

统一书号：8106·1980 定价：0.14元

小 引

“装裱”也叫“装池”、“装递”、“裱褙”、“潢治”，都是装饰字画的称谓。过去，装裱用的纸都是放在盛有黄蘗汁的“潢”中染色（“潢”为积水池），所以装裱又叫“装潢”，或“装璜”，为我国特有的一种工艺美术。

古代谈到这方面的材料，除唐张彦远《历代名画记》中的“论装背褙轴”（褙同裱）外，历代都有人加以论及，其中，明周嘉胄《装潢志》讲得较多，但重点在修补旧画。

唐《六典》载：“崇文馆有装潢匠五人，秘书省有装潢匠十人”，明清书籍中也有关于装裱艺人妙技的记载，可见装裱工艺和其他艺术一样，是劳动人民长期实践和智慧结晶，但由于长期的与士大夫有着千缕万绪的联系，大多装裱体制都受着他们作品内容、审美态度、生活情趣的影响，所以今天装裱工艺必须吸取精华，去其糟粕，创造出与今天社会主义时代相称的装裱工艺来。

为适应当前广大美术工作者的需要，我们综合了湖北省美术学院潘云泉、湖北艺术学院樊树棠和湖北省博物馆胡彦珊几位老艺人的经验，并参考其他材料，编写了这本册子，由于时间短促，力量有限，差错在所难免，希同志们提出意见，作日后进一步修改补充之用。

本书在编写过程中承蒙画师胡献文、赵肇荣等同志的热情鼓励支持，特此致谢。

编 者

一九七八年于湖北艺术学院美术系

目 录

壹、装裱的工具、材料和设备	1
(一) 装裱的工具	1
一、装钉、切裁类	1
二、制糊、用糊类	2
(二) 装裱的材料	3
一、装钉类	3
二、染色类	3
(三) 装裱的设备	4
一、装裱间	4
二、裱画案	4
贰、装裱的纸张和绫绢	6
(一) 装裱的纸张	6
一、纸张的要求	6
二、纸张的选用	6
(二) 装裱的绫、绢	7
一、绫、绢的质地	7
二、绫、绢的选用	8
叁、装裱浆糊的调制和使用	9
(一) 装裱浆糊的调制	9
一、传统的调制法	9

二、现在的调制法	9
(二) 装裱浆糊的使用	12
一、用糊的要害	12
二、“糊口条子”的使用	15
肆、装裱的派别和体式	16
(一) 装裱的派别	16
(二) 京裱和苏裱	16
(三) 装裱的体式	17
一、卷轴	17
二、册页	20
三、屏板	21
伍、装裱的工序	23
(一) 卷轴画的工序	23
一、托	23
二、裱	25
(二) 册页的工序	32
一、册页底板的制作	32
二、画幅的镶嵌	33
三、压实包边	33
(三) 屏板的工序	34
一、宣纸的装裱工序	34
二、图画纸的装裱工序	35
三、照片的装裱工序	35
陆、装裱修补古、旧、残、破字画	37
(一) 去污	37

一、除霉斑	37
二、消水渍	38
三、去粉黑	38
(二) 揭背	38
一、固定画幅	39
二、揭背	39
(三) 补残	39
一、补残的工序	39
二、补残的纸和绢	39

壹、装裱的工具、材料和设备

(一) 装裱的工具

一、装钉、切裁类

1. 锯子(小号木工锯)
2. 钻子(木工钻)
3. 针锥(在上被褥的针上加一小木柄，或用细钢丝自磨均可)
4. 铁锥(即上鞋用的铁锥)(图 1)

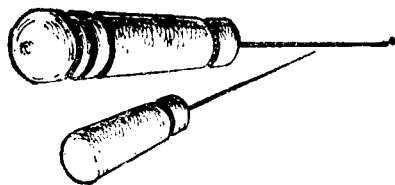


图 1 铁锥 针锥

5. 钉锤(一般家用钉锤即可)
6. 螺丝刀(大号、小号各一)
7. 竹启子(用作从墙板上剥取画幅片子用，长一尺余，

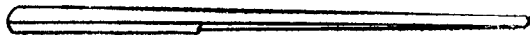


图 2 竹启子

宽五分左右，愈至前端愈薄，用弹性较好的竹片自制)(图2)

8. 老虎钳(一般家用老虎钳即可)
9. 马蹄刀(切裁少量纸张时用)(图3)
10. 半月刀(切裁大量纸张时用)(图4)

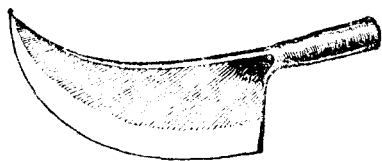


图4 半月刀



图3 马蹄刀

11. 鹅卵石(要求光滑、洁净、无棱角、略呈长方形,大小适度)

12. 裁板(切裁纸张时用作垫板,免使裱案受损,长七尺,宽八寸,厚一寸,杉木,平整无结梗)

13. 界尺(长七尺的两根,二尺的两根,要求边口成一直线)

14. 磨刀石(普通磨刀石即可)

二、制糊、用糊类

1. 大管二十支排笔(宽六至七寸)(图5)

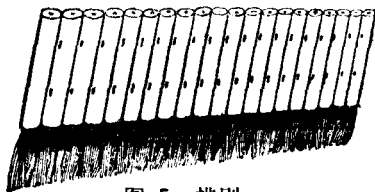


图5 排刷

2. 棕刷(要求柔软有弹性)(图6)
3. 瓦钵(大小各若干)
4. 脸盆
5. 水壶
6. 水桶
7. 小火炉
8. 抹布(要求不褪色、不脱纱)
9. 细竹杆(凉纸、绫、绢用)

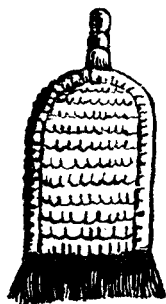


图 6 棕刷

(二) 装裱的材料

一、装钉类

1. 楣条
2. 轴杆(分齐头的、榫头的两种)
3. 轴头(图7)

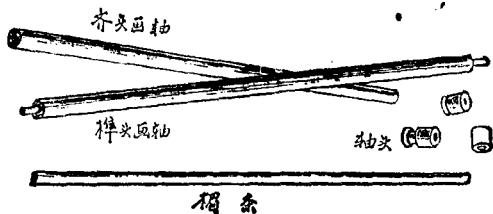


图 7 楣条、轴杆、轴头

4. 铜丝(做穿丝绦的羊眼用)
5. 圆丝绦(穿入羊眼, 作“挂画线”用)
6. 扁丝带(系在“挂画线”上做画轴收卷后的缚带)

二、染色类

1. 白腊(擦在复背上, 用鹅卵石磨擦使复背光洁、防潮)

2. 石膏粉(焊接轴头)

3. 栗碗子(染色用)

4. 日茶(染色用)

5. 米(染色用)

6. 面粉(制糊用)

7. 明矾(制糊用)

三 托裱类

1. 纸(托画裱画用)

2. 绫(裱画用)

3. 绢(裱画用)

(三) 装裱的设备

一、装裱间

1. 装裱间的要求

裱画间是装裱的工作场所，有如工厂的车间，大小依日常工作的需要而定，要求置裱画案后，还有容人工作的余地，阳光充分而不直接照射，不当北风，夏有沙门沙窗，冬能保暖防冻，温湿适宜。有天花板、地板。防潮、防霉、防蠹，防尘。四壁装有“墙板”墙板高一丈二尺，宽两丈或两丈以上，杉木，企口缝，平整光洁无凸凹。

2. 裱画间的整洁

裱画间要经常保持整洁、材料用具有定处，便于随时取用。

二、裱画案

1. 裱画案的基本式样

由“案座”和“案板”两部分组成。案板长一丈以上、宽四

尺五寸，厚一寸五分，要求平整、光洁、无缝、上漆，案座左、右各一，每座高二尺五寸，宽二尺，长四尺，上部两头为屉，下部为厨。两座之间可架搁板放置物品。裱画案并无定式，除案面要求外，其他部分均可按需要设计。（图8）

2. 裱画案的代用器物

如一时没有正规特制的裱画案，可在乒乓球台、床板、三夹板、五夹板上面加盖一层油纸或塑料布作临时应急之用。长远打算，仍应按需要正式制作。

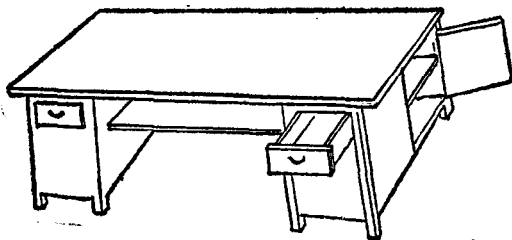


图 8 裱画案

貳、装裱的纸张和绫绢

(一) 装裱的纸张

一、纸张的要求

装裱用纸，质地应力求和画幅用纸质地一致，或相差无几，若伸缩性大于画幅用纸，则易于起绉，小于画幅用纸，则可能引起爆裂，韧性差，纤维短，棉料少的纸用作装裱，不但不耐久，并且在托裱之后，一旦需要重加装裱时，难以再次揭开。

二、纸张的选用

中国画除画在绢上的外都是画在宣纸上，因此装裱用纸亦以采用宣纸为宜。

宣纸产在安徽南部，以泾县乌溪地方制造的最好，已有一千多年的历史，唐代李家王朝封为贡纸。泾县古代隶属宣州，宣纸因而得名，有人以为宣纸是萱草为原料造成，故名宣纸，这是错误的说法。宣纸主要原料为青檀皮，素有白如雪、柔似棉，拉力大，抗老化、少虫蛀，性能经久不变的优点和“纸寿千年”的美誉。其他和宣纸类似的内山竹帘也可代用。扛连、连四，供单等质地性能燥烈决不可用。他省仿造的用作装裱大多不易达到预期的效果。宣纸品类名目繁多，有以产地命名，有以制法和用料命名的，但概括而言，不外“单宣”、“夹宣”（两层裱在一块）和“矾宣”（上有矾胶水），

宣纸有长四尺宽二尺的，有长五尺（实长四尺五寸）宽二尺四寸的，有长六尺（实长五尺四寸）宽二尺八寸的，有长一丈二尺宽四尺的。宣纸的幅度越大，纸的质地就越厚，纸的质地越厚越不易作画，一般用的是质地较薄的四尺单宣，所以托裱字画一般也采用四尺的单宣。

（二）装裱的绫、绢

一、绫、绢的质地

绫和绢都是装裱的常用材料，多用于“镶边”“包首”等方面。绫和绢都是丝织品，绫为熟丝，纺织时用全丝；绢为生丝，纺织时用半丝，半麻。绫为斜纹，本色，提花；绢为平纹，净面，无花。绫的质地柔滑挺爽，光洁如镜；绢的质地疏薄坚韧，洁白无浮光。从装裱字画的效果看，绢的效果较绫为佳。

绫和绢中国自古已有，春秋战国的绫绢遗物已不罕见。中国画在清代中叶之前，已开始绢画绫裱，就美术上看，唐绢的丝粗而厚，初年为生丝，阎立本的作品都是画在这种绢上，到了周昉韩干才开始在熟绢上作画。宋与唐比，宋绢丝细而薄，画院的绢更为匀净紧密，并有一种细密如纸，宽七八尺的“独棱绢”。元绢与宋绢比，一般稍不匀净，但嘉兴魏塘宓家机房的宓机绢却很出色，赵子昂的作品多半用宓家机绢，明清两代的绢的纺织技术更加提高，光细如纸。绢又有圆纱和扁纱之分，圆纱粗，扁纱细，明清两代的画绢渐细；但明代的画仍以圆纱居多，清代中叶以后，扁纱的使用才开始多了起来。现在专为美术用的绢，有上了矾胶的“矾绢”，和没有上矾胶的“耿绢”（一称钢绢）。矾绢专作书写绘画用，

耿绢专作装裱用。绢每匹长三丈，宽二尺四寸，绫每匹长三丈，宽有三尺的、二尺的、一尺八寸的不等。

二、绫、绢的选用

选用绫绢要求经纬疏密均匀，无抽头、断线、脱纬等现象，质地坚韧柔滑，上糊后易于平挺为宜。用绫时要注意正反面，决不可正反倒置！绫正面为直纱，背面为横纱，若顺着纬线横看，由于光的反射作用，正面反光较强，花纹较亮，近于“白色”，背面反光较差，花纹较暗，近于“青色”。绫绢均为本色，加染颜色以能衬托画幅为主，大致为：青绿山水衬以米黄色，锦簇花卉衬以银白色，画幅浅的衬以月白色，深的衬以淡牙色，人物，则应依其神情动态，衣著色彩，环境气氛而定，一般而言，不宜绵色重叠，影响画幅主体。使用绫绢要厉行节约，精心设计，量体巧裁，裁剩的边角余料，要妥为保存，留作小幅作品时选用，不过，千万不能把若干片断拼接在一幅画上，接缝多，不耐久，不美观反失装裱的作用。

叁、装裱浆糊的调制和使用

(一) 装裱浆糊的调制

一、传统的调制法

“墨以胶成，裱以糊就”，装裱的质量标准为“薄、平、光、软”，能否达到这个要求，决定于用糊和制糊，不会用糊和制糊就谈不上装裱。制糊的方法很多，各有所长，古法用面糊沉淀在花椒水中，一夜后取出，加少许明矾，放在锅内加入冷水，文火加热拌和均匀，熟后，在锅内切成块状，移入钵内浸在冷水中备用，这种办法可使糊液易于细腻，不易霉酸变质，至今仍可采用。

二、现在的调制法

现在常见的调制法，是在古法上发展起来的。以调制一斤面粉的浆糊为例：

取面粉一斤，(若有杂质，应过筛)(图 9)

装在小锅内。(图 10)

加明矾三钱(图 11)

边加水边拌和成米汤状后(图 12)

用文火加温，边加温边拌和，拌和愈多，糊性愈强。

(图 13)

熟后(成透明色)去火冷却。(图 14)

取出，捏成直径三寸左右的“糊团”。(图 15)。