

走/遍/全/球

GIO GLOBE TROTTER



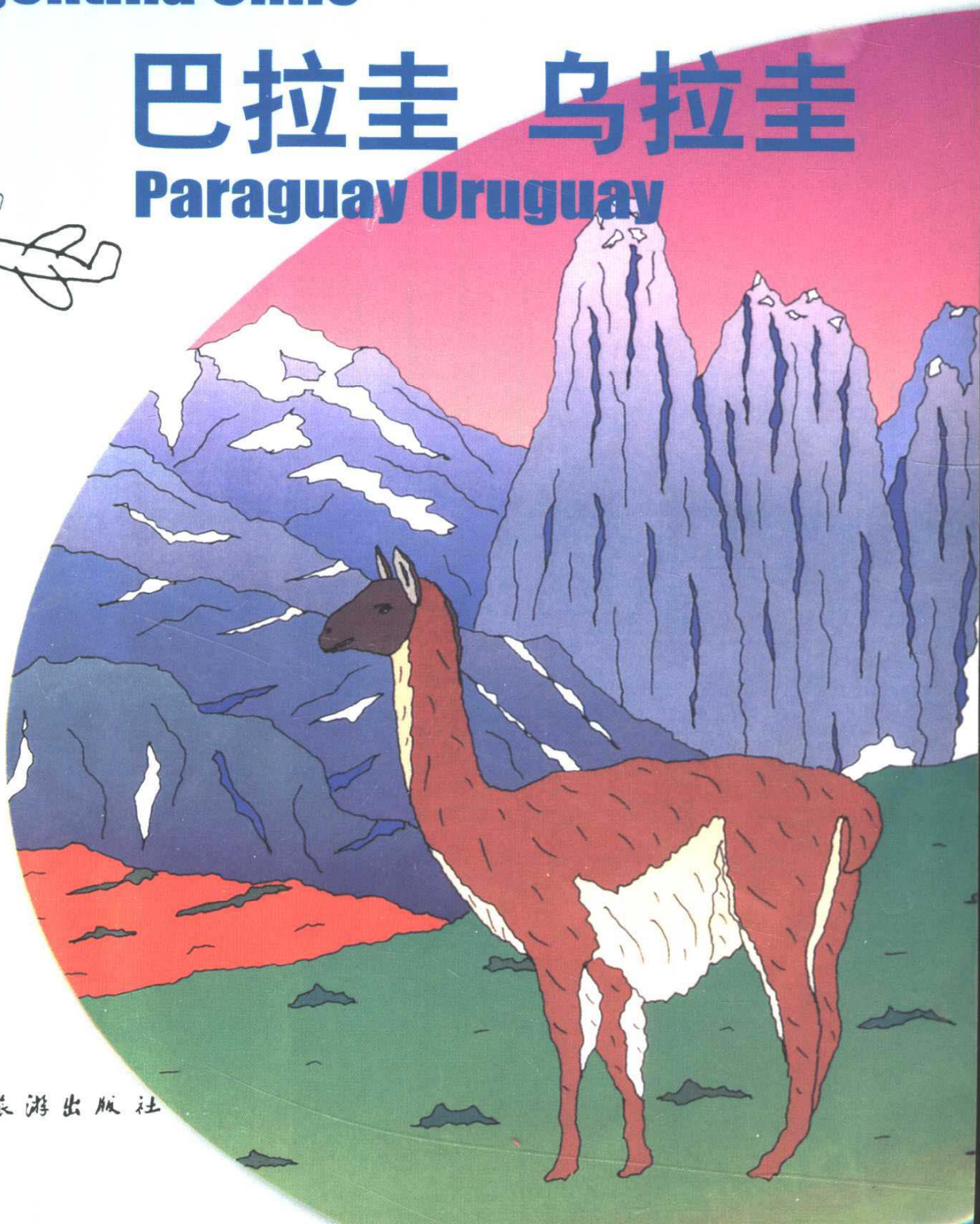
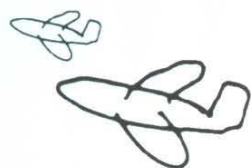
'06 ~ '07


阿根廷 智利

Argentina Chile

巴拉圭 乌拉圭

Paraguay Uruguay



 中国旅游出版社

走/遍/全/球
GIO GLOBE TROTTER



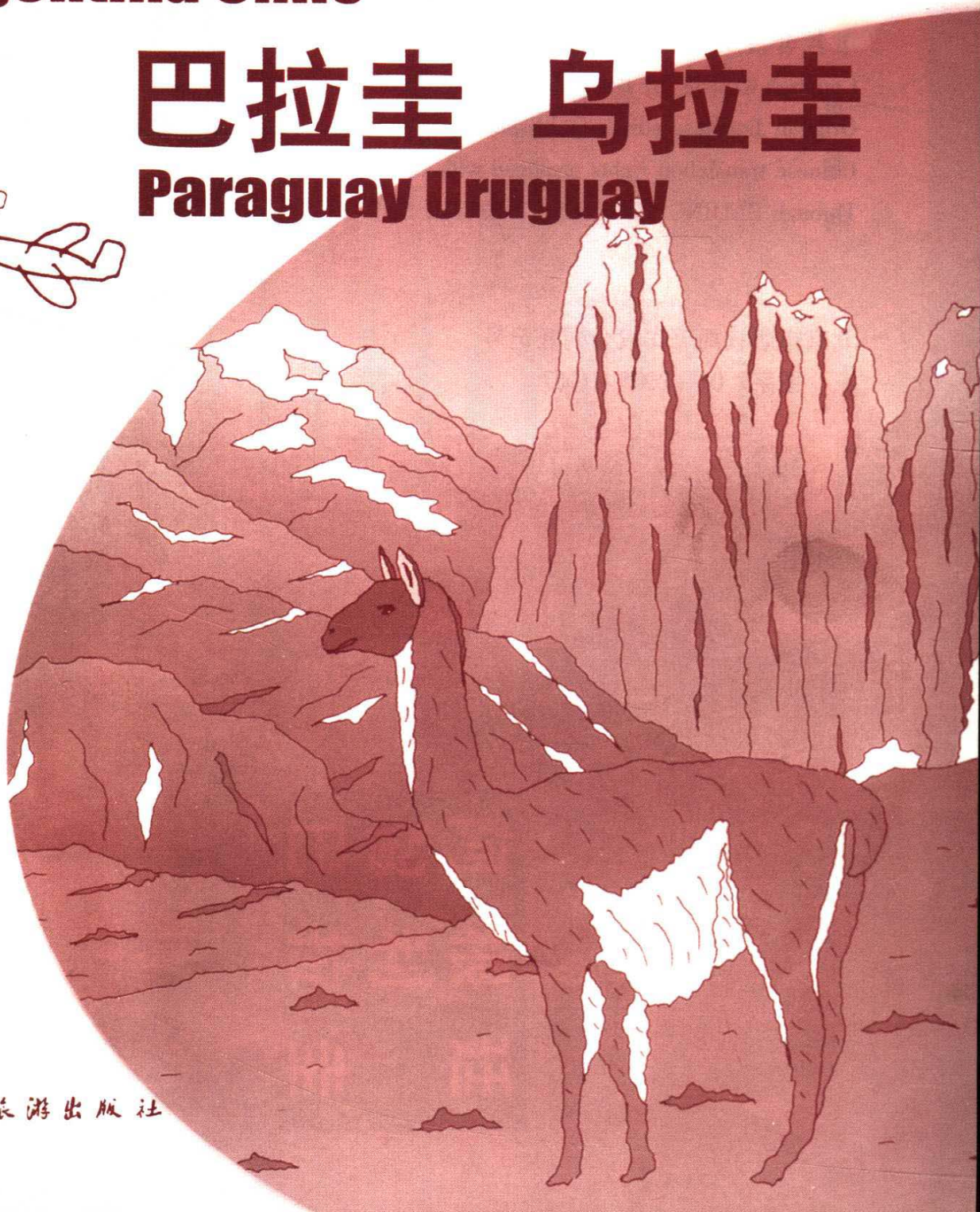
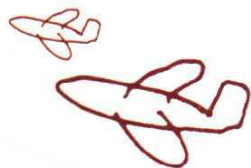
'06 ~ '07

阿根廷 智利

Argentina Chile

巴拉圭 乌拉圭

Paraguay Uruguay



阿根廷 19

- 阿根廷简介 21
- 阿根廷概况 22
- 布宜诺斯艾利斯 37
蒂格雷 / 拉普拉塔 / 卢汉
- 马德普拉塔 106
米拉马尔
- 科尔多瓦 112
卡洛斯·帕斯镇 / 科斯金 / 拉法尔达 /
拉昆布雷 / 上格拉西亚 / 拉昆布雷
西塔
- 门多萨 125
- 萨尔塔 138
圣安东尼奥—德洛斯科夫雷斯 /
卡法亚特峡谷 / 卡奇
- 胡胡伊 149
乌马瓦卡峡谷 / 乌马瓦卡 / 普尔马
马卡 / 蒂尔卡拉 / 乌基亚 / 玻利维亚
边境的城市拉基亚卡
- 瓦尔德斯半岛 155
马德林港 / 特雷利乌 / 同博角 /
盖曼
- 圣卡洛斯—德巴里洛切 167
- 伊瓜苏瀑布 178
伊瓜苏港 / 福斯—杜伊瓜苏

智利 189

- 智利简介 191
- 智利概况 192
- 圣地亚哥 204
- 比尼亚德尔马 236
- 瓦尔帕莱索 245
- 拉塞雷纳 252
比库尼亚 / 马马尤卡山天文观测所 /

目 录

Contents

Argentina/chile Paraguay/Uruguay



特 辑

巴塔哥尼亚南部

6

穿越国境

8

著名的葡萄酒产地

10

令人神往的南极游

12

巨石像的复活节岛

14

充分享受南美的美食

16

各种纪念品

18





托洛洛山天文观测所 / 皮斯科埃尔基 / 奥瓦耶 / 恩坎托河谷和索科斯温泉 / 弗赖·豪尔赫国家公园

安托法加斯塔 265

卡拉马 270

圣佩德罗-德阿塔卡马 278

月之谷 / 托科瑙 / 阿塔卡马盐沼 / 米斯坎蒂湖 / 米尼克斯湖 / 塔蒂奥间歇泉群

伊基克 287

平塔多斯 / 亨伯斯通 / 皮卡 / 马米尼亚温泉

阿里卡 294

阿萨帕河谷 / 圣米格尔 - 阿萨帕 / 岩画 / 劳卡国家公园

蒙特港 305

佩特罗韦 / 弗鲁蒂亚尔至奥克泰港 / 奇洛埃大岛 / 艾森港至科伊艾克

复活节岛 318

巴塔哥尼亚 337

巴塔哥尼亚简介 339

巴塔哥尼亚概况 340

阿根廷·巴塔哥尼亚

里奥加耶戈斯 346

卡拉法特 351

冰川国家公园

埃尔查尔滕 366

智利·巴塔哥尼亚

纳塔莱斯港 372

帕伊内国家公园

蓬塔阿雷纳斯 385

乌斯怀亚 393

南极 411

巴拉圭 417

巴拉圭简介 419

巴拉圭概况 420

亚松森 426

伊塔乌瓜 / 卢克 / 伊帕卡莱湖

埃斯特城 442

伊泰普水库 / 动物园 / 伊瓜苏瀑布

乌拉圭 449

乌拉圭简介 451

乌拉圭概况 452

蒙得维的亚 458

埃斯特角城 474

皮里亚波利斯

科洛尼亚 476

旅行的准备和技术篇 481

通往南美之路 482

周游阿根廷/智利的标准线路 489

旅游的准备 490

拨打电话的方法 493

住宿情况 494

出境 497

南美旅游事宜 498

南美出境 508

旅行用西班牙语 509

地图

阿根廷全图	20	卡拉马	273
布宜诺斯艾利斯的地铁	42	圣佩德罗-德阿塔卡马	279
布宜诺斯艾利斯市区图	48	阿塔卡马高原	282
布宜诺斯艾利斯中心地图	50	伊基克	289
市中心 蒙塞拉特-雷蒂罗区	54	阿里卡	297
博卡区	73	阿里卡周边(劳卡国家公园)	301
雷科莱塔墓地	76	蒙特港	308
巴勒莫区	80	蒙特港周边	309
马德普拉塔	108	安库德	312
科尔多瓦	115	卡斯特罗	312
科尔多瓦周边	119	安加罗阿村	322
门多萨	128	复活节岛	324
萨尔塔	141	巴塔哥尼亚地区	338
萨尔塔、胡胡伊周边	144	里奥加耶戈斯	348
圣萨尔瓦多-德胡胡伊	151	卡拉法特	353
瓦尔德斯半岛	157	冰川国家公园	363
马德林港	161	埃尔查尔滕	367
特雷利乌	162	菲茨罗伊周边	368
巴里洛切	170	纳塔莱斯港	373
巴里洛切周边(纳韦尔瓦皮国家公园)	172	帕伊内国家公园	379
伊瓜苏瀑布周边	179	蓬塔阿雷纳斯	386
伊瓜苏港(阿根廷)	181	乌斯怀亚	394
福斯-杜伊瓜苏(巴西)	184	乌斯怀亚周边	397
智利全图	190	巴拉圭全图	418
圣地亚哥地铁路线图	209	亚松森	430
圣地亚哥	214	亚松森市中心	433
圣地亚哥市中心	218	埃斯特城	442
圣地亚哥新市区	226	乌拉圭全图	450
比尼亚德尔马	238	蒙德维的亚	464
瓦尔帕莱索	246	埃斯特角城	474
拉塞雷纳	255	科洛尼亚	476
安托法加斯塔	267	科洛尼亚(旧市区)	478

了解布宜诺斯艾利斯的道路规则	46	在禽蛋市场尽兴地购物,享用美食	256
圣母布宜诺斯艾利斯	49	去参观生产皮斯科酒的工厂	259
布宜诺斯艾利斯的赌场	69	阿塔卡马沙漠之旅	275
巡游马德罗港的纪念碑	70	沙漠绿洲卡拉马的历史	277
在布宜诺斯艾利斯观看足球比赛	71	劳卡国家公园之旅	303
时尚的饮食街	77	在蒙特港的另一大乐趣	317
从天文馆到高尔夫球场应有的公园	82	阿胡和巨石像以及搬运方法	320
高乔人的节日体验游	87	奥龙戈的鸟人仪式	326
关于最低消费	105	“康一提基”号的冒险	328
去港口的餐饮街品尝美味海鲜	111	令人费解的克豪龙戈戈戈	329
游览安第斯山的最高峰阿空加瓜山 (Aconcagua)	128	复活节岛的历史	336
南美最高峰阿空加瓜山的有关登山事宜	131	冰川的知识	364
参观博德加Bodega	132	冰川大崩落是怎样的情景	365
巴里洛切的滑雪情报	174	在菲茨罗伊周边环山漫游	371
瀑布娱乐之旅	183	在帕伊内国家公园环山漫游	380
不要给小穴熊喂食!	185	国家公园内的避难小屋	383
污染的城市	212	波韦尼尔(porvenir)	390
在中央市场品尝海鲜	222	巴塔哥尼亚的动物、植物	391
圣地亚哥近郊的滑雪场	227	比格尔海峡的巡海游	398
购物请到洛斯多米尼科斯	232	南极游&其他游览	400
圣地亚哥夜间娱乐请到这里	234	“世界最南端的村庄”——威廉斯港	402
在智利品尝葡萄酒	235	关于巴塔哥尼亚的食物	407
		里奥格兰德(Rio Grande)	408
		恩卡纳西翁	447

使用本书时的注意事项

关于数据

本书所记载的数据是根据2003年4至8月在当地取材时得到的信息制作而成的。编辑们尽了最大的努力获得最新而且最正确的信息。但是当地的情况经常发生变化,故有可能与本书记载的不同。因此,如果本书没有重大的失误,对于使用本书而产生的损失和不当本社概不负责。请读者谅解。

南美是一个政治形势不稳定的地区,本书中所介绍的信息以及忠告,读者可以根据自身的状况和立场加以判断和利用。

关于现金兑换

阿根廷 US\$1={\$(Peso)2.9

智利 US\$1={\$(Peso)663

巴拉圭 US\$1=G. (Guarani)5900

乌拉圭 US\$1={\$(Peso)28

该汇率是2003年11月5日的牌价。牌价每天

都在变化。

关于缩写的符号

① 观光导游处

H 饭店 S 单人间 W 双人间 T 套间 R 餐馆

C 咖啡馆 S 商店 N 娱乐场所

☎ 电话号码 Free 免费电话 FAX 传真号码

住 住址 开 开馆时间 营 营业时间

休 休息日 费 费用

MAP 地图所在的页数、地区

URL 网址 E-mail 电子邮件

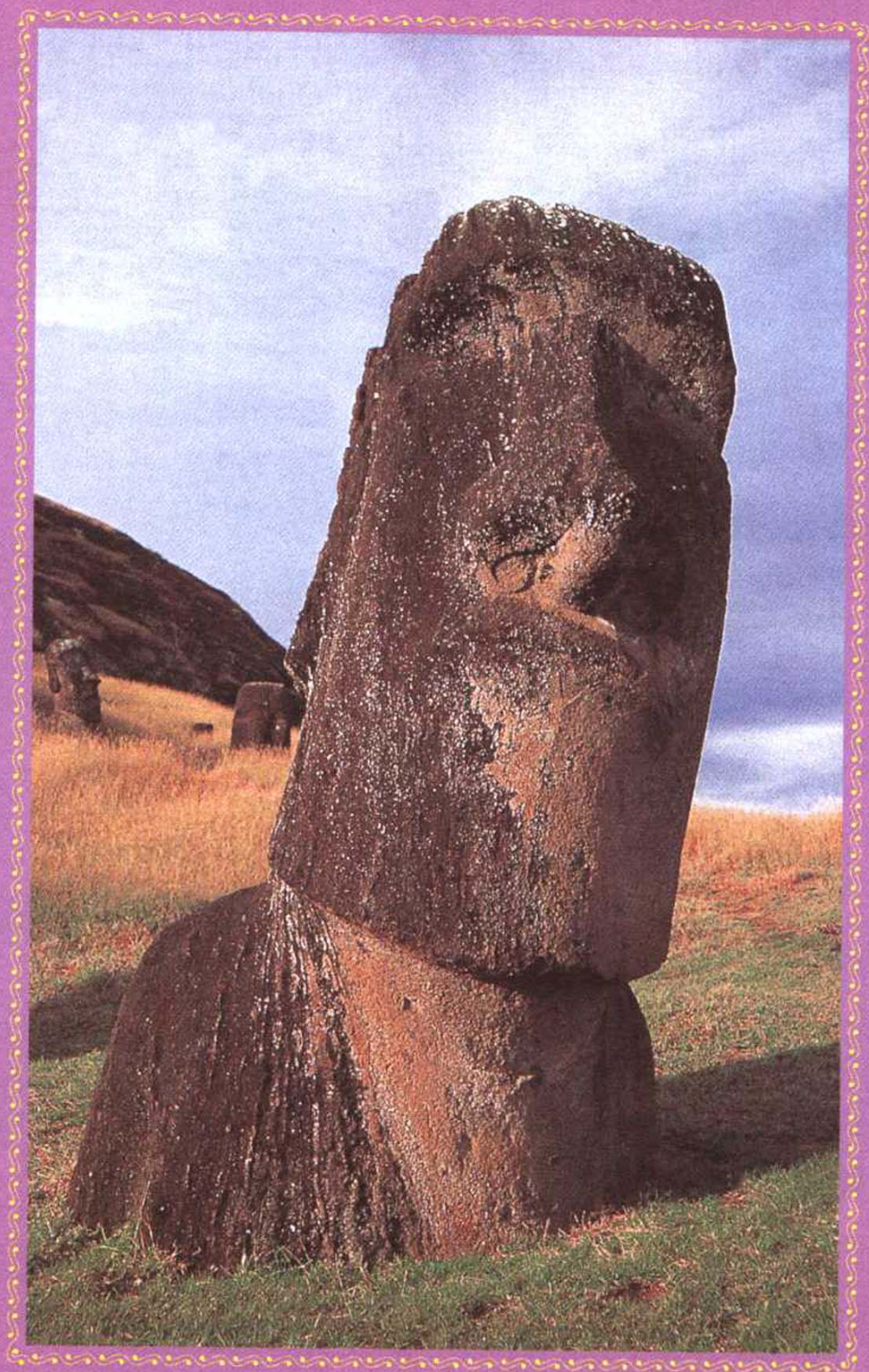
※本文中(S)(W)或者是☎ FAX并排,之后的费用和数字表示两者都是一样的。

可以利用的信用卡

A 美国特快 D 国际信托 J JCB

M MasterCard(万事达卡) V VISA(维萨卡)

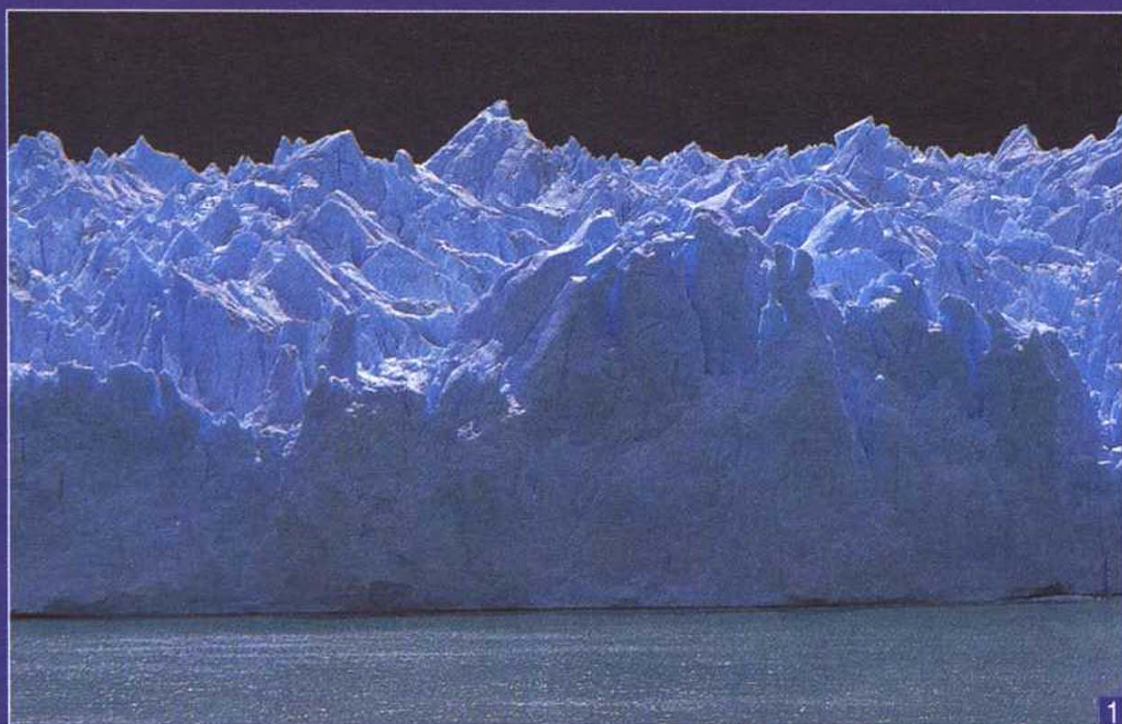
特 辑



美丽的冰川大地

巴塔哥尼亚南部

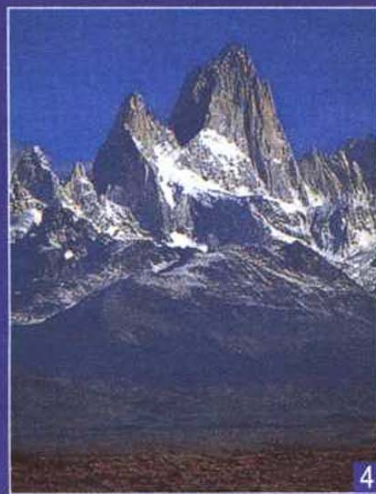
巴塔哥尼亚南部是指阿根廷和智利两国的南纬40度以南的巴塔哥尼亚地区。巴塔哥尼亚地区幅员辽阔,它的北部是广阔的潘帕斯草原。南纬50度以南的地区遍布冰床和冰川,险峻的山峰和冰川湖组成的美丽风景一望无际。智利一侧有帕伊内国家公园,阿根廷一侧有冰川国家公园。



冰川国家公园

(阿根廷)

冰川国家公园已经被列为世界自然遗产。面积达4459平方千米的广大地区几乎被流动的冰川以及冰川湖所覆盖。佩里托·莫雷诺冰川长达35千米,从冰川湖的对岸可以看到它的前端冰川崩落的样子。到这里游览可以在卡拉法特参加游览团。



菲茨罗伊山 (阿根廷)

菲茨罗伊山直指天空的山峰给人留下深刻的印象。这里海拔3405米,是世界上的登山者向往的地方。山顶被云雾遮盖,从远处看好像吞吐着白烟,因此原住民也叫这里为“埃尔查尔滕”(冒白烟的山)。各色雄姿的山脉从远处看去令人异常感动。

1流入湖中的佩里托·莫雷诺冰川。流动速度非常缓慢,前端冰川时常有崩落和轰鸣声。**2**冰川的冰块是蓝色的。**3**可以沿着步行道参观佩里托·莫雷诺冰川。**4**有很多的登山者挑战这里的山脉。



5

帕伊内国家公园

(智利)

阿根廷的冰川国家公园的智利一侧被指定为帕伊内国家公园。这里以托雷斯德尔帕伊内的3座山峰为代表的险峻山峰,一座连着一座,给人印象深刻。在冰川湖的湖畔可以看到驼马、狐狸等很多的动物。在短暂的春季里,周围被各种珍稀的高山植物所覆盖。在这里可以巡游冰川、瀑布,或进行环山漫游。



6



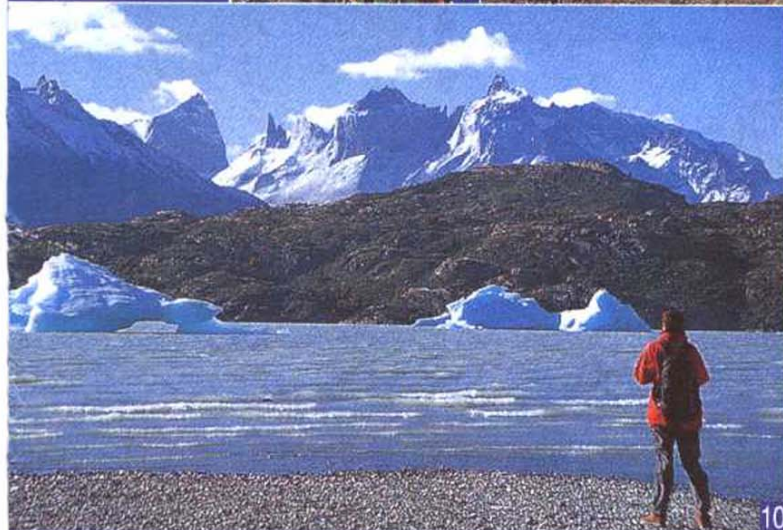
7



8



9



10



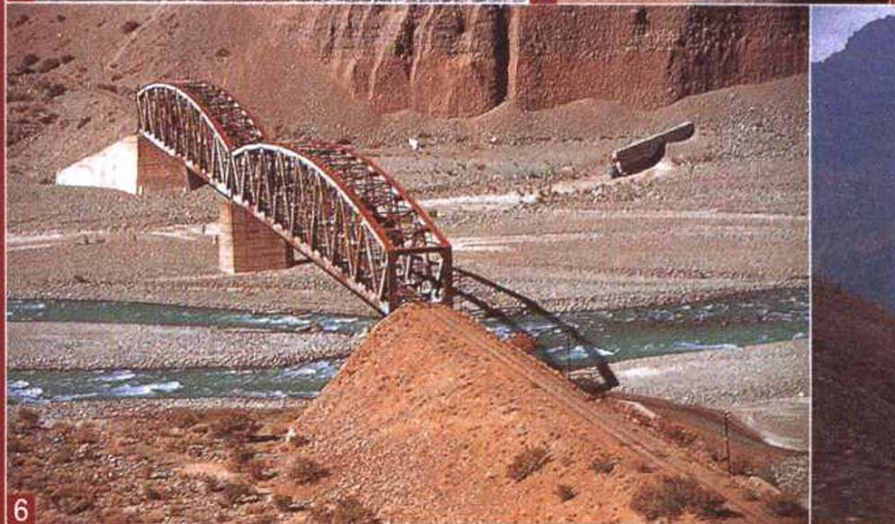
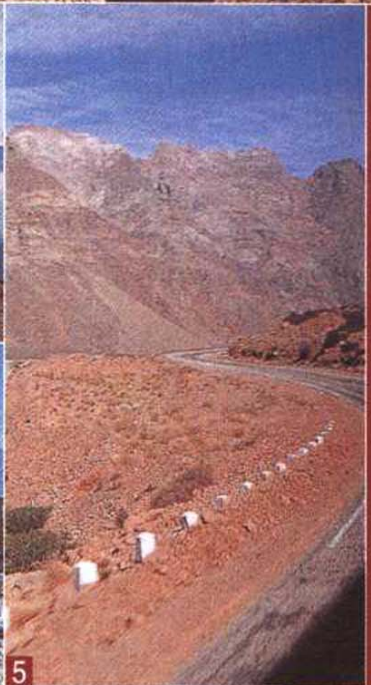
11

5 遥望托雷斯德尔帕伊内3座美丽的山峰。6 见到人也不会躲避的灰狐狸。7 美丽的高山植物。8 可以看到驼马群。9 具有震撼力的格兰德瀑布。10 漂浮在格雷湖中的冰川和远处的大帕伊内山。11 帕伊内国家公园的最高峰大帕伊内山峰群,主峰的海拔是3050米。

穿越国境

沿着南美大陆最高峰的山脚前进

阿根廷葡萄酒著名产地门多萨和智利的首都圣地亚哥中间是安第斯山脉，两座城市之间有国际巴士连接。国际巴士沿着南美大陆的最高峰阿空加瓜山（海拔6960米）的山脚行进。车窗外的风景非常美丽，而且车票也很便宜，观光和旅行两者兼得。



线路

门多萨(阿根廷)
13:00出发

↓ 约3个半小时

国境

办理手续和等候时间大约1小时

↓ 约3个半小时

圣地亚哥(智利)
20:30到达

沿着铁道线路向安第斯山脉行进

到达门多萨的长途汽车站以后，进入售票大厅，有人会主动上来询问“到哪儿去？”“去圣地亚哥吗？”。巴士有普通的大型巴士和小型巴士，因为到圣地亚哥需要花费的时间较长，因此最好选择宽敞的大型巴士乘坐。在乘坐巴士的时候可以得到一张智利的出入境卡。巴士在阿根廷时间13:00左右出发。

当车开出门多萨以后，周围马上变成了美丽的山岳风景。不久，车就开始沿着废弃的铁道线路行进。连绵的山脉和河流，以及红色的铁桥交织在一起，远处是险峻的安第斯山脉。

国境的行李检查非常严格

穿过几个隧道之后终于到了国境边缘。在这里所有的乘客都要下车。这里的气温比温暖的门多萨低将近10℃，而且风很强劲。

出入境管理处是阿根廷和智利两国合用的。处内有兑换处，处外有报摊和收费厕所。出入境审查首先在有阿根廷国旗的地方办理出境手续，然后在有智利国旗的一侧办理入境手续，非常简单。

回到巴士上再行进不久就到了海关审查所。这时巴士上的所有行李都要拿下来，经过X射线的检查。对于在巴塔哥尼亚等地可以随意地穿越国境的游客来说，这里严格的检查令人吃惊。一般是四五个人检查一个人的行李。在墙壁上还贴有不准带入动植物的告示。

沿着曲曲弯弯的山路向圣地亚哥进发

进入智利以后，开始沿着险要的山路向下行进。这里的山路弯弯曲曲，好像美国西部片中的场景。下雪的天气巴士停运的主要原因是这里的山路太难行走。走出国境大约1小时，车上上来一些出售恩帕纳斯（馅饼）的商贩。从门多萨出发到这里一直没有进食的乘客们竞相购买。

终于走出了山岳地带，随着距离圣地亚哥越来越远，道路上变得拥挤起来。由于这里与阿根廷有时差（10月中旬到3月中旬，智利实行夏令时没有时差），因此此时正是智利的高峰时刻。

到达圣地亚哥长途汽车站的时间是智利时间20:30左右（阿根廷时间20:00左右）。



7

1 如果是在晴朗的天气乘坐该线路，一路上可以看到非常好的风景。2 远处耸立的安第斯山脉。3 铁道被废弃了，非常可惜。4 安第斯山脉融化的雪水是制造葡萄酒不可缺少的原料。5 巴士沿着山路一个劲儿地走。6 眼前好像是铁路模型的全景。7 穿过写有“谢谢到智利访问”的门就是阿根廷了。8 在国境下车，这里风很大，夏季也很冷。9 蓝色屋顶的出入境管理处。附近有报摊和公共厕所。10 智利一侧国境处的村落。这里可能是移民局职员住所。



4



8

9



10

巡游世界

著名的葡萄酒产地

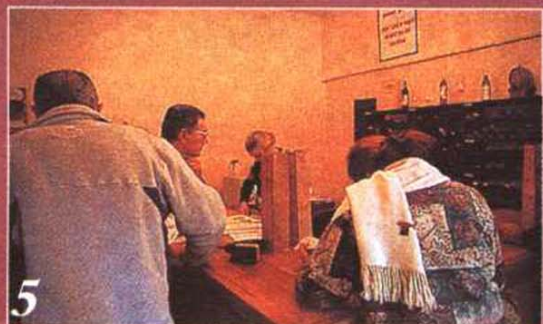
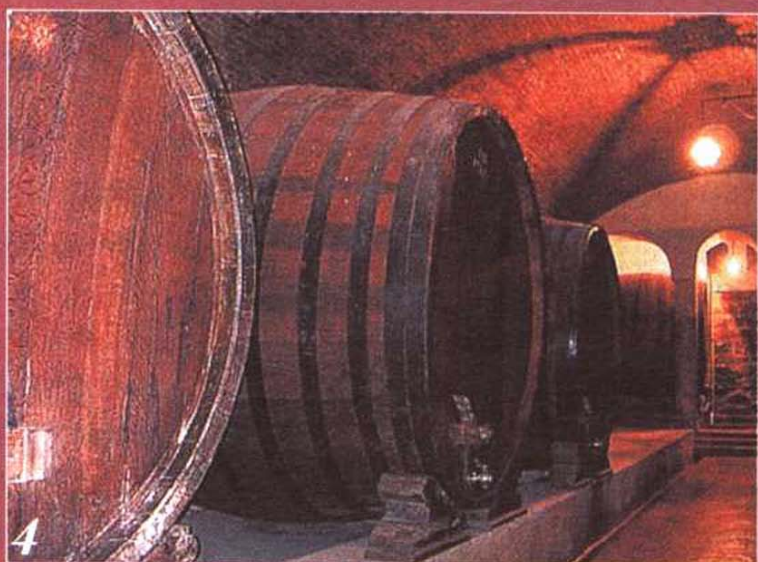
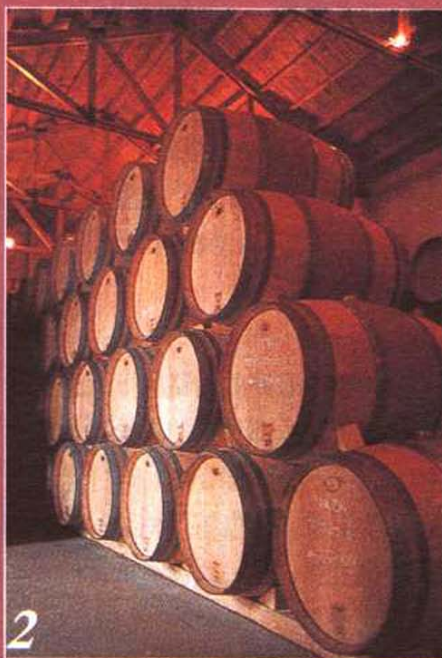
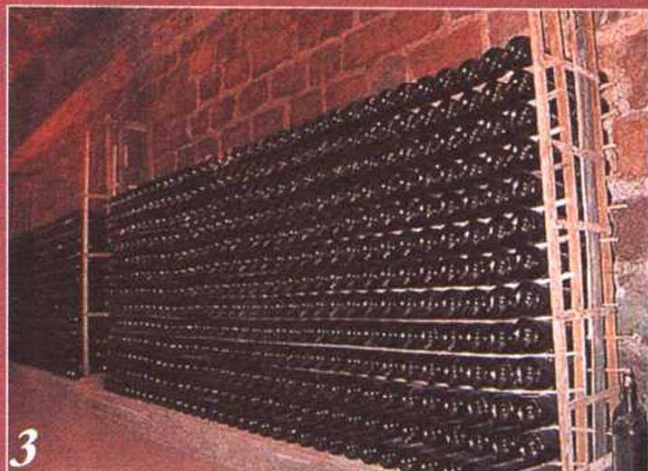
阿根廷和智利的葡萄酒世界闻名,是世界上少数的几个葡萄酒的生产国之一。阿根廷葡萄酒的生产量仅次于法国、意大利、西班牙、美国,位居世界第五,智利位居世界第十。这样的葡萄酒产地难道你不想参观吗?



参观葡萄酒酿造厂

Mendoza

门多萨



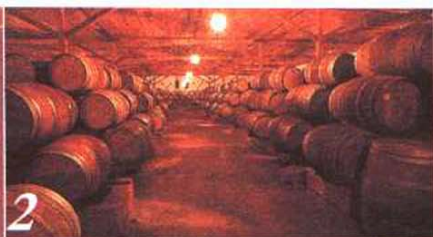
1. 参观10人左右为一组
2. 使用的橡木酒桶平均寿命是4年
3. 阿根廷的葡萄酒有一半的消费者是本国入
4. 酿造的葡萄酒需要在13℃左右的潮湿空气中储藏
5. 参观结束后到博德加的葡萄酒商店选购葡萄酒

Santiago

圣地亚哥



1



2



3

1. 智利在世界上值得夸耀的葡萄酒品牌:孔查伊托罗
2. 智利葡萄酒整体品质较高
3. 在博德加参观可以得到葡萄酒杯做纪念

酿造葡萄酒最适合的土壤

阿根廷和智利的国土都是南北狭长型的,在智利的圣地亚哥周边,以及从圣地亚哥到安第斯山脉对面的阿根廷的门多萨周边集中有主要的葡萄产地。这里的温差以及湿度等都非常有益于酿造葡萄酒。此外,安第斯山脉融化的雪水含有丰富的矿物质,这也是酿造高品质葡萄酒的条件之一。



收获之后的葡萄园。最好是在3月上旬的收获季节来参观

参观酿酒厂

葡萄酒酿造厂在当地叫做博德加(Bodega)。喜欢饮用葡萄酒的游客如果有时间一定要到葡萄酒酿造厂去参观。3月上旬是收获葡萄的最好季节,这里将举行收获节。除此之外,这里一年四季都可以参观。很多的博德加都是自己举办游览参观。在参观酿造工厂的同时,如果有自己喜欢的酒可以购买。

但是几乎所有的博德加都在郊外,到这里参观的交通不是很便利。租赁汽车旅行的游客可以自己开车寻找喜欢的葡萄酒厂,但不是很在行的游客或者是对西班牙语没有自信的游客可以参加旅行社举办的博德加之旅。有些博德

加参观前需要预约。

参加博德加之旅

通过旅行社参观博德加时,需要确认是英语导游还是西班牙语导游。有很多当地的游客和从其他南美大陆来的游客到博德加参观,因此只有西班牙导游的旅行团很多。

介绍一下一般的参观内容。首先在住宿的饭店集合到博德加。参观红葡萄酒和白葡萄酒的酿造过程,了解它们的保存方法有何不同。听取对于橡木酒桶储存葡萄酒的方法的说明。然后下面就是等待已久的试饮葡萄酒,不会让你饮用很多。一般是红葡萄酒和白葡萄酒各一杯,或者是红葡萄酒两杯,白葡萄酒一杯。参观最后是到设在博德加的商店,可以在这里购买葡萄酒。

当地的葡萄酒介绍

在任何的超级市场都设有葡萄酒专柜,这里出售红葡萄酒、白葡萄酒、葡萄汽酒等,种类丰富,一般价格都很便宜。便宜的葡萄酒有装在纸袋内的,也有好几升的大瓶装的,750ml的葡萄酒价格是7元人民币左右。当地人把便宜的葡萄酒对苏打水饮用。一般价格在70~100元的葡萄酒已经是非常高级的酒了。有兴趣的游客可以在超级市场精心挑选一瓶上好的葡萄酒,在饭店的客房内品尝。

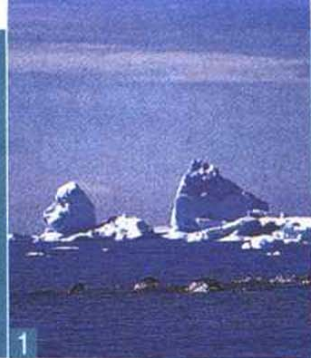


在智利的超级市场,一瓶葡萄酒的价格是\$999

从乌斯怀亚出发的8夜9天游

令人神往的南极游

从南美大陆的最南端乌斯怀亚到南极仅有1000千米。南极在短暂的夏季也是强风劲吹,给游客带来很多不便。但是,这里有湛蓝的海水,上面漂浮着蓝色玻璃一样的冰山。可爱的企鹅成群结队从你的身边经过,这一情景一定令你终生难忘。



1



2



3



4



5



6

1像海豚一样游泳的企鹅。2到南极半岛北端的流冰带去。3在船上接受避难训练。4给小企鹅喂食的阿黛利企鹅。5在德塞普西翁岛上进行露天浴。6登陆南极半岛,企鹅也来迎接游客。7阿黛利企鹅被观光船惊吓得来回奔跑。



到南极半岛一路上是剧烈摇晃的轮船之旅

乘坐观光船到南极半岛旅游时，轮船启航后，首先所有的乘客需要集中在一起进行避难训练。人们返回船舱，取出准备好的救生衣穿上，到救生艇的旁边集合进行训练。从南纬55度的港口城市乌斯怀亚出发到南极半岛大约1000千米，需要3天2夜的旅程。

轮船行驶到半夜就开始晃动。这种晃动好像是从船底往上掀，床铺也跟着倾斜起来。从南美的最南端合恩角到南极半岛之间需要通过德雷克海峡，这里的风非常大，有时吹得轮船会倾斜45度角。

航海中每天都有旅行解说。一般跟随旅游团的有7名管理员，他们分别负责各专门领域，通过录像和幻灯片向大家进行说明。主要解说的内容是有关生活在德雷克海峡的信天翁的生态环境，斯科舍海的地壳变动，冰川的形成以及冰川的运动，南极的生态系统、南极的探险历史，企鹅的种类和繁殖等等。虽然是自由参加，但是所讲的都是一些游客感兴趣的问题。

由于晕船早上吃不下什么东西。船不停地摇动，很难用勺子从盘子里把汤盛出来。回到客房躺在床上，从船舱的窗户看到的景色一会是天空，一会又是大海。午餐可以让服务员直接送到舱室内。

晚餐是套餐。有牛肉、蔬菜、火腿以及通心粉做成的汤、沙拉，主菜可以从肉、鱼、蔬菜中选择。饮料有果汁、啤酒、葡萄酒等，种类很丰富。

从南极邮寄信件

首次登上陆地已经是第四天的早上，这里是位于阿根廷群岛上的乌克兰气象观测基地，从这里可以看到南极半岛。这次航海从乌斯怀亚一起上船的有4名乌克兰科学家，轮船停靠就是为了送他们返回基地。令人吃惊的是在南极半岛的巡游中，我们可以看到不少像这里一样的装备齐全的住宅小屋。登陆需要乘坐摩托艇。这时的天气多云，气温是0℃。

南极半岛的夏天温度也在0℃上下。虽然准备了防寒服，但是摩托艇溅起的海水会马上把它浸透。露在外面的脸部和耳朵被风吹得失去了知觉。最好是准备橡皮手套和防水的雨衣。

从南极可以投递信件。午餐本来预定在甲板上吃烧烤，但是由于风雪太大取消了。午饭后轮船到了勒美尔海峡的天堂湾，游客们终于登上了南极半岛，但是由于风雪的原因，没有看到南极美丽的景色。

在南极进行露天浴，可爱的企鹅就在对面

第五天，登陆德塞普西翁岛，这里残留有19世纪捕鲸基地的遗址，是一座火山岛。在沙滩上挖出一片地来就可以做温泉，据管理员介绍是地热温暖了海

水。虽然仍是令人冻冰的感觉，但是欧美人还是很有兴致地在水中嬉戏。我想，在周围绝妙的风景中进行露天浴也不是一件坏事。

下午本来要到金图企鹅的巢营所在地上陆，但是因为风雪的原因终止。晚饭后由于天气转好，我们改变计划到帽带企鹅的巢营上陆参观。这里剧烈的咸腥味令人吃惊，味道可能是从企鹅砖红色的粪便以及它们食用的小磷虾中散发出的气味。

在巢营附近行动，为了保护环境需要遵守一定的规则。不准距离企鹅5米以内。但是我们给企鹅照相却不需要使用远镜头，这是因为这些企鹅会自动走到人们的身边。12月上旬是繁殖小企鹅的时候，在用小石头筑起的巢中可以看到覆盖着黑色羽毛的小企鹅的身影。

第六天在南极半岛的北端巡游。早上4:00钟醒来时，看到晴朗的天空一片云彩都没有。昨夜返回船舱时已经是24:00以后，但是北部的天空还可以看到淡淡的亮光，这就是白夜。白夜之旅总是会让人睡眠不足。海青色的海面上漂浮着冰山。这里的冰山不像流冰，都是高达十几米像岛一样地浮在海面上。突然看到乘坐冰山移动的企鹅，我高兴地飞奔至甲板上。这一天天空非常晴朗，为了防晒，我在脸上、手上等身体露在外面的地方涂满了防晒霜。下午在阿黛利企鹅的巢营所在地登陆。享受舒适的基地夏天的感觉。

晚餐在晴空下，人们来到甲板上进行烧烤。南极之旅到此结束。3天后我们回到乌斯怀亚，这已经是旅程的第九天早上了。

8夜9天南极游的日程

第一天	17:00出发，向比格尔海峡行进
第二~三天	整天在德雷克海峡游览
第四天	上午访问乌克兰基地(阿根廷群岛) 下午天堂湾(南极半岛首次登陆) 上午登陆德塞普西翁岛 下午汉纳角参观
第五天	(但是由于风太大取消) 21:00登陆金图企鹅和帽带企鹅的巢营所在地
第六天	上午南极半岛北端巡游下午登陆阿黛利企鹅的巢营所在地(南极半岛北端)
第七~八天	穿过德雷克海峡和合恩角
第九天	7:00返回乌斯怀亚，早餐后解散

※第4~6天的行程安排都在前一天才公布。由于天气变化很快，因此登陆经常会被取消。

巨石像的复活节岛

拥有九百尊

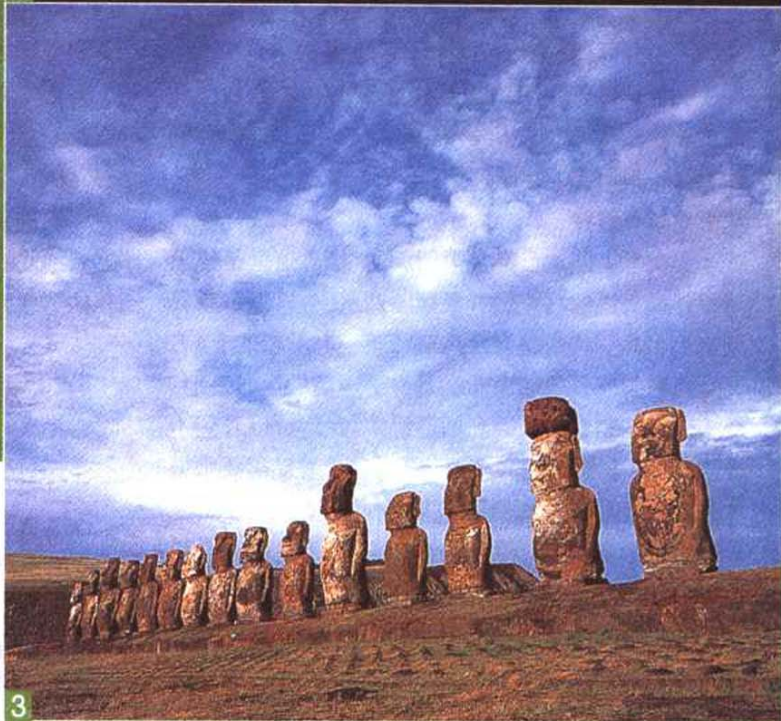
在西班牙语和英语里这里叫复活节岛。而这里的岛民称这座岛为拉帕努伊岛。这里残留有巨大的石像九百尊。很多倒在地上的巨石像被海风吹得慢慢地又变回了巨石形状。为什么要建造这些石像，以及为什么在中途又放弃制造这些石像……这些疑问至今还没有揭开。



1



2

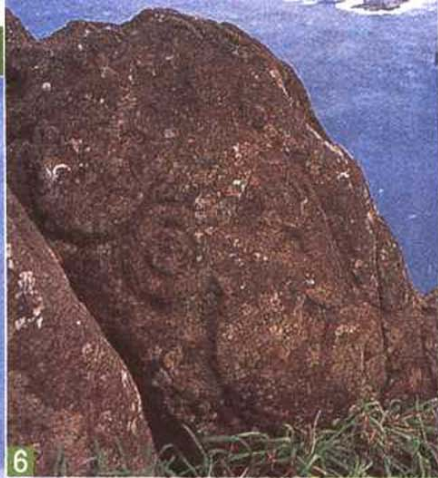
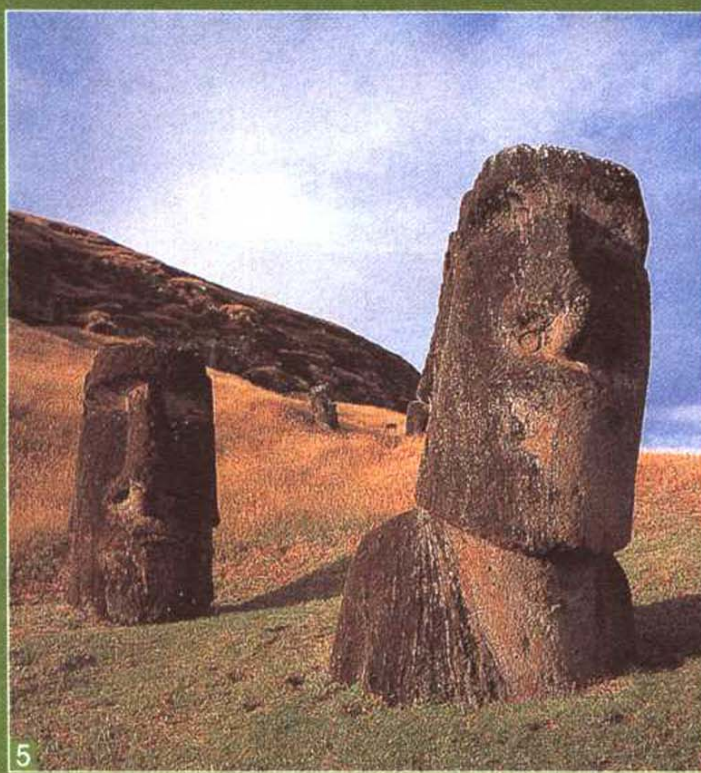


3



4

1 巨石像都是背朝着大海，只有阿胡阿基维的巨石像是唯一面向大海的。修复于1960年。2 复活节岛的夕阳。3 阿胡阿基的15座巨石像是由日本人协助修复的。4 塔哈伊仪式村的阿胡克特利库修复时加上了眼睛。5 在拉诺拉拉库有搬运途中被丢弃的巨石像。从肩膀到头顶大约十米高。6 奥龙戈残留的岩石绘画，从这里可以看到鸟人曾经去取鸟蛋的岛屿。7 在拉诺拉拉库的唯一一尊有腿的巨石雕像。由挪威冒险家海尔达尔修复。



村庄的角落里也有巨石像伫立在那里

从圣地亚哥乘飞机大约3小时40分钟就可以到达太平洋上的复活节岛。在智利已经感到寒冷，但是这里却是旱季、雨季都有的温暖气候。这里虽然是智利领土，但是这里的气候却与智利本土不一样。岛上的机场在村外，从村中心步行就可以到达。怀着巨石像到底在哪里才能找到的心情走下飞机的游客一定不少。其实不用找，在村外就能看到了。

修复的塔哈伊仪式村内矗立的阿胡塔哈伊和阿胡克特利库是最初带给我们各种疑问的巨石像。由于它们位于西侧，当夕阳西下的时候，红色的天空下伫立的黑色身影充满了神秘感。

租赁汽车巡游岛内的巨石像

开始岛内巡游后，就会发现这里到处都是巨石像。一般人们会认为巨石像应该是直立的，其实直立的巨石像只有40多尊，都是被修复的雕像。其他的雕像都倒在路旁，从远处看只是一块巨石放在那里。

从村庄向机场方面行进，也就是沿海向东走，可以看到一座座的巨石像遗址。之后就可以到达挖造巨石像的拉诺拉拉库山。这座山上有巨大的火山口，山坡上有大约90多尊的巨石像在搬运途中被丢弃在这里。这里的雕像都很大，最大的埃尔西干特巨石像高达21.6米，它的推测重量为

160~180吨之间。

从拉诺拉拉库的后面下山就是阿胡基。15尊巨石像整齐地排列着。它们是由日本人协力于1993年修复的。它的周围残存有很多岩石绘画，好像从这里可以听到远古传来的声音。

岛内的西侧耸立着死火山拉诺卡马。这里曾经是举办神圣的奥龙戈仪式的场所。从山顶上往下看是大海，远处有三座小岛。这里的人们曾经举行的宗教仪式是游到对面的岛上去取军舰鸟的鸟蛋。周围的岩石上刻有无数的鸟人绘画。

巨石像是什么时候，由谁制造的呢？

岛内无数的残存巨石雕像一定会让你想起要问这些雕像到底是谁为了什么而建造的，又是为了什么而终止的。正确答案到目前为止还不明了。大致是在公元600年左右建造了叫做阿胡的石组，公元800年左右它的上面开始竖立巨石像。到了公元1000~公元1500年是它的全盛期，岛内共建有巨石雕像2000尊。但是到了18世纪到19世纪部族之间发生战争，所有的巨石像被推倒。

建造巨石像的意义以及方法残存于岛上特殊文字克豪龙戈龙戈上面，但是随着欧洲人的到来，受到基督教的影响，这些文字几乎都被烧掉。之后由于其他地方的人到这里来抓奴隶以及传染病的原因，可以读懂这些文字的人渐渐地消失了。小岛以及巨石像的历史被永远地埋藏起来。