

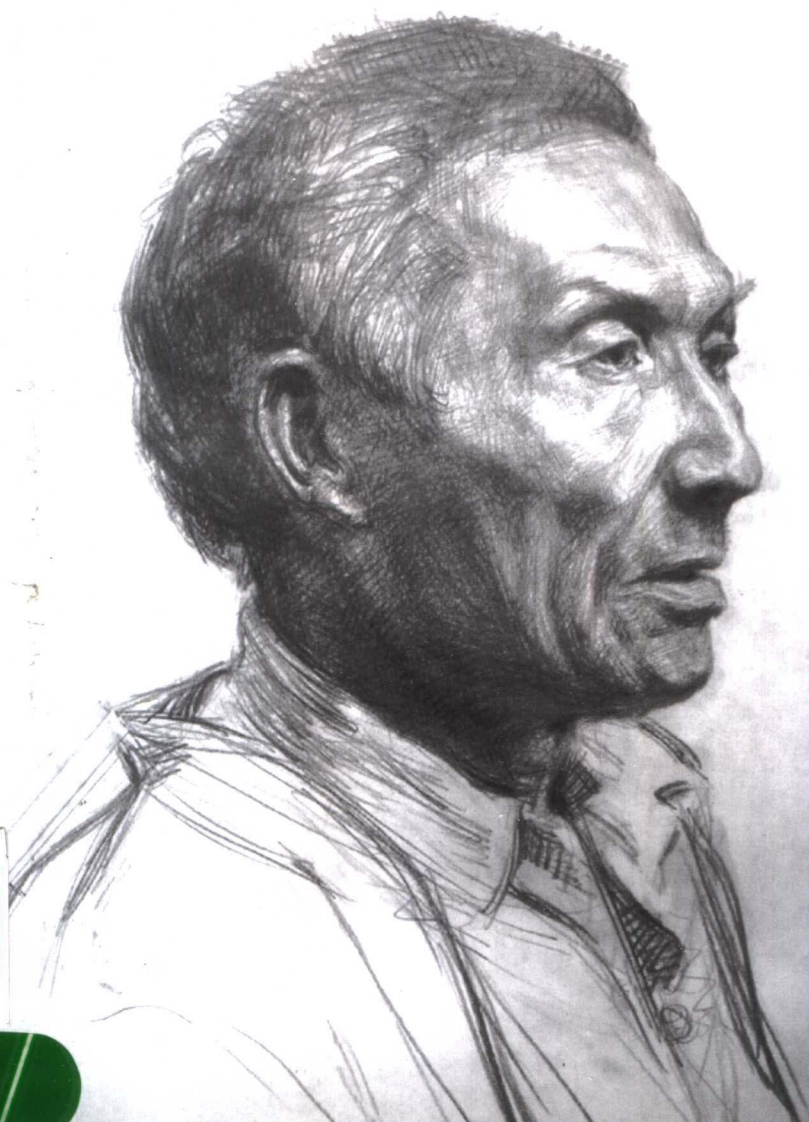
素描人像

SUMIAO
RENXIANG

● 冲刺美术高考

● 附 全国部分高校地址

● 2005年部分高校美术考题



陈华峰

蔡泽斌

编著

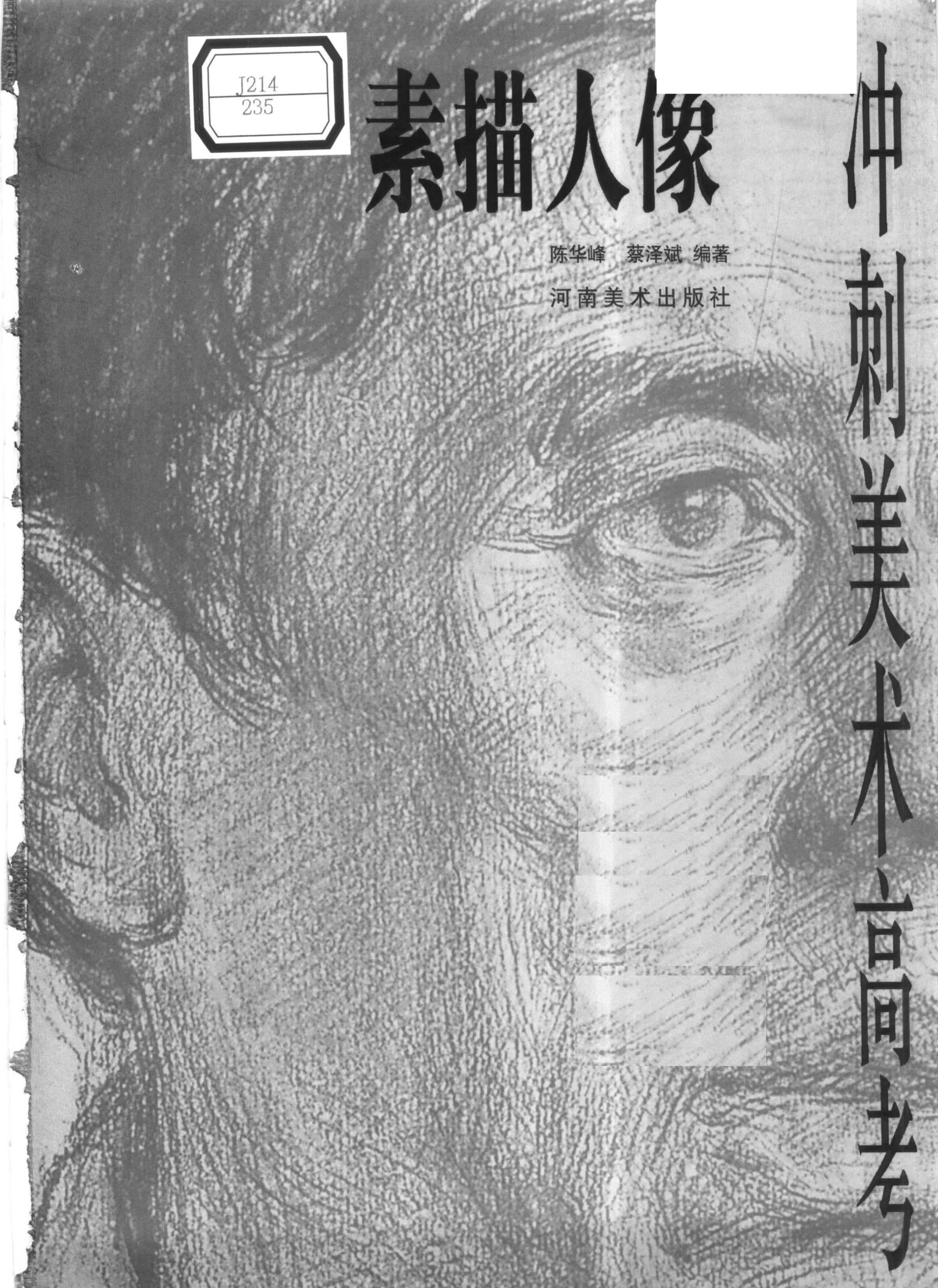
河南

J214
235

素描人像

陈华峰 蔡泽斌 编著
河南美术出版社

冲刺美术高考



目 录

前言	1
第一阶段：形象感受	1
起稿用直线好还是用曲线好	1
第二阶段：形体的明暗意识	2
第三阶段：完整性	2
怎样画好五官	2
怎样画头发	3
各年龄段头像分析解剖	3
头像考试步骤时间的分配	4
考场头像画常见的问题	4

前言

近年很多参加高考的学生学画时间较短，有很多同学没有摆脱简单平面的动画形象，在他们画人物头像的时候很容易把素描当作漫画或者卡通画，当作是自己兴趣的一种延续。而高考的素描头像试卷则要求体现出考生对人物造型的训练程度，也就是我们讲到的素描基础训练。素描基础训练主要解决两个问题：形和体积。形是指对象的形状，对形状有较好的把握能力则通常表现为画得很像。随着默写考试的增多，画的像不像越来越不为考生重视，长此以往将影响学生对造型的敏感度，而最好的辅助画人物头像的方式是画速写。表现体积是指表达出对象具体的实体感和前后关系。我们常常通过将对象概括成较简单的几何体，并在画面上将正面、侧面、底面等放在合适的位置和角度上来表达体积感。要掌握好这些知识并且能在画画中更好地运用，没有一定的方法是很花费时间的。这本书就是作者根据多年带高考班的经验，总结出的一套三阶段教学法。三阶段根据个人而定，如果对有一些基础的考生，一两个月水平就可提高很多，如果对初学者半年就可掌握要领，达到考上美术院校的能力。

第一阶段：形象感受

这一阶段为形象感受的训练，主要是从人物的外轮廓来把握。我们知道，每个人都有他本身独特的形象，有的方正一点，有的瘦尖一点（图1）。这些形象的表现及感受都是要通过这个阶段的练习来达到的。人物头像不同于石膏，头像的不确定因素较多，还可能会左右动摆，这样往往会让初学者手足无措。对于初学者来说，画头像素描第一步先要选择一个理想的角度，不要急于画全正面或全侧面，要注意轮廓线的丰富性和合适的明暗比例。一般来说暗部面积不大于二分之一、不少于三分之一。

起稿用直线好还是用曲线好

起稿并不一定拘泥于直线或曲线，以对象给你的感受为准（图2）。传统所谓直线起稿是因为由直线组成的形状较之曲线更有特征一些，但若机械理解，为了画直线而画直线就会影响你对对象鲜活而直接的感受。徐悲鸿曾强调下笔直取，即直接地去反映对象，这在头像素描中尤为重要，与他的另一句名言“宁方勿圆”并不矛盾，因为一般说来方一些的形象容易概括。用线画好形后，仔细比较眼、鼻、口的透视和中轴线。中轴线并不像很多人画的一根弧线，严格的中轴线应沿着五官的起伏而

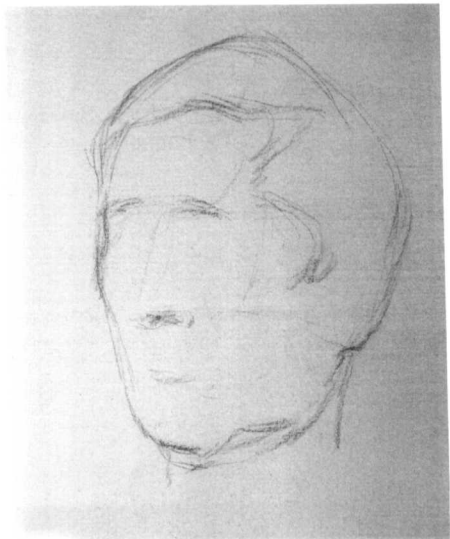


图1



图2

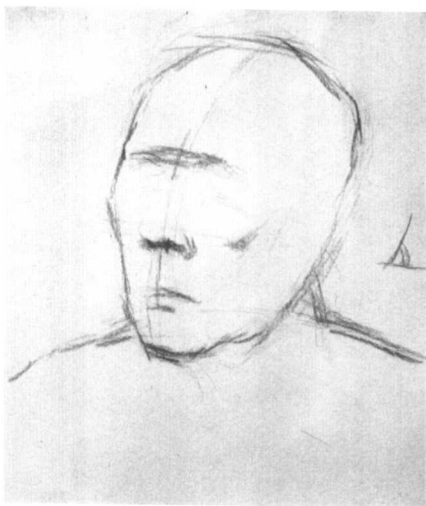


图3



图4

变化, 在开始无法将其具体化时不如用直线来表示, 并以此来检查五官和骨点的位置(图3)。

第二阶段：形体的明暗意识

这个过程关键是让学生有意识地用明暗投影来表现头像的结构和空间。在灯光或者自然光下的头像, 在观察的时候整个面部都会呈现出很多大大小小的暗部, 这些暗部包括物体的固有色(头发、眼睛、衣服的明暗)、结构的投影、反光等。它们产生不同的明暗深浅, 简单地罗列会使画面显得零碎, 我们得去归纳它们。因此在画明暗前要先观察出亮部和暗部, 方法是眯起眼睛, 直到把对象看成只有黑白两个层次为止。这时黑白两大块之间会形成明暗交界线。明暗交界线在表现形体体积时会起到很重要的作用(图4), 它把较复杂的头部的不同团块连接起来并对这些团块有所反映。找到明暗交界线并把暗部整体画上一层调子, 这里需要注意的是暗部里的反光也属于暗部, 绝不可画得太亮, 宁可少画反光之类的小面积调子, 也要保持整个画面的整体关系。在画好头像的三大块面积之后(也就是正面、侧面、底面), 再在明暗交界线周围找些过渡面, 完了之后可以从五官开始塑造。真正的整体是指整体的观察, 在整体观察的情况下, 适当地局部刻画在进程中常常需要, 它远比东画画西画画效果好(图5)。

第三阶段：完整性

这一阶段是深入刻画人物特征的训练。前两个阶段都是让同学树立一种大框架、大形象的时期, 这个时期主要是加强画面的表现力时期, 这个时期也是训练多种能力进一步提高的阶段。五官是头部中的重要部位, 人物的形象、神态等很大程度依赖五官的刻画来表达, 所以应对其重点刻画, 突出五官在头像中的重要作用。同时要考虑它们之间也存在主次、强弱、虚实、前后等关系(图6)。

怎样画好五官

画眉弓时要注意眉弓和眉毛间的关系。眉毛有不同的形状, 同样一个人两边的眉毛也会不一样, 同时眉毛颜色的轻重可以体现出眉弓的厚度和转折。要注意在眉弓和眼角的衔接处, 眉弓有个向下的厚度。画眼睛时不仅要注意内外眼角的高低比较, 还要注意和眉弓的联系, 要整体地观察它们之间的形

状，不要把眼睛画到眉弓的外面。人的上眼皮一般较厚，要表达出它的厚度。在眼球上方的眼皮通常有转折，希望能对此仔细观察。在有些光线下眼白并不很白，眼球的反光也不一定很强，如顶光老年人，不可一味把眼珠画得晶莹剔透，否则反而因概念而影响整体（图7）。

鼻子是头部的高点，它的长度会直接影响脸的长度和特征，初学者常常把鼻子画得过大，如果比较下眼帘与鼻翼间的距离可以最大程度地避免鼻子的比例失调。鼻子的体积有赖于鼻子底面的刻画，不注意底面与侧面的分界及底面与侧面哪个更重是很难表现出鼻子的体积的。而鼻头和鼻翼的空间可能也是同学们深入刻画的一个难点，刻画时要注意鼻头比较实的暗部到鼻翼开始处的面积的暗部（图7）。

初学者在画嘴时常常描嘴唇的边缘，像化妆一样，而没有把嘴和周围的形体连起来画。画嘴时唇缝的位置很重要，应先画出，注意小体积的穿插变化及之间的互相遮挡。人中的小起伏明暗变化很小，是常容易画得过黑的地方。

颧骨位于脸的侧面与四分之三侧面之间，连接脸颊与颧弓，其全侧面与四分之三侧面部分的明暗应分清（图9）。

怎样画头发

画头发时一定要与头部的结构结合起来画，后脑的骨点顶侧隆起是头侧面与后面的分界点，位置在耳朵斜后方一个耳朵高的地方，常被人忽略。这个点可以是顶面、向后转的面、侧面的面的交会点，画头发时要有所表现。头发和脸接触的地方的虚实变化也需要认真观察，处理不当会画成假发（图8）。

各年龄段头像分析解剖

画头像的时候要注意下面的一些普遍点：女青年的脸部比较圆润光滑，结构不很明显；中年女性的脸部不是很圆润，同时皮肤没有多少光泽，有些松懈，眼角、额头常有皱纹；老年女性除了具有中年女性特点外，嘴角和面部肌肉都有皱纹。青年男性头部结构清晰，棱角分明，肌肉结实而有力量，轮廓明显，体积分明，眼睛光亮有神，充满青春朝气；中年男性颧骨、下巴、嘴部特征更明显，比较好表现；老年男性和老年女性特点相似，脸上的皱纹比老年女性更明显一些。在表现这些外部特征的同时，了解一些解剖学知识是很有帮助



图5



图6



图7



图 8



图 9

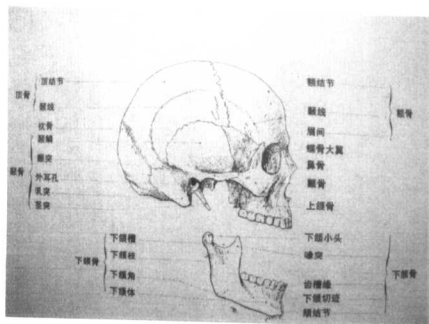


图 10

的。比如“三停五眼”、“坐五盘三停七”等。下面是头部的解剖图，在画的时候可以多看几遍，多做一点比较，了然于胸（图10）。

头像考试步骤时间的分配

3小时完成阶段，这一阶段是前面3个阶段的总结，并且要在3小时内体现出来。具体步骤如图，一般为半小时一个步骤。前面几个步骤相对时间长一点即可。

步骤1：审题构图。在提笔前要认真观察模特，整体感受模特的外貌特征（图11）。

步骤2：抓大结构和大关系，进一步明确五官的位置与形状，并勾画出脸部的明暗交界线，同时铺上大块的明暗关系。画的时候采用整体的观察方法（图12）。

步骤3：深入刻画。深入刻画五官及明暗交界线。要将每个具体形体分成正面、侧面、底面，交代出各个面的朝向。刻画五官时要注意每个部位之间的不同变化。比如，通常情况下，鼻子的对比强度要比嘴强。在深入刻画的时候，要注意各个部位不同的构造、体积、质感。头发和皮肤的不同质感，头发一定要重到和脸上的灰层次拉开。这个阶段大约需要70分钟的时间（图13）。

步骤4：调整画面。检查画面的黑白灰是否明确，具体形体是否刻画到位，主次是否分明等。看看头、颈、胸的关系是否得当。这个阶段大约需要30分钟的时间（图14）。

考场头像画常见的问题

形不准 这一问题是起画第一步经常会出现的毛病。考生一定要多用辅助线来对比，找出正确的比例关系。

灰 是指中间调子画得过多，考生把注意力都集中在了细节的刻画上，黑白灰层次拉得不够。

花 画面很乱，画中斑斑点点。考生在画时要注意，涂调子时要均匀，如果不均匀多层覆盖，就会出现花。画时要整体观察，常把画放到远处和模特对比。

腻 画面到处画得圆圆的，找不到体积的转折处。画时不要常用手擦，要找一些面与面的转折，同时对面部的肌肉要有一些了解。

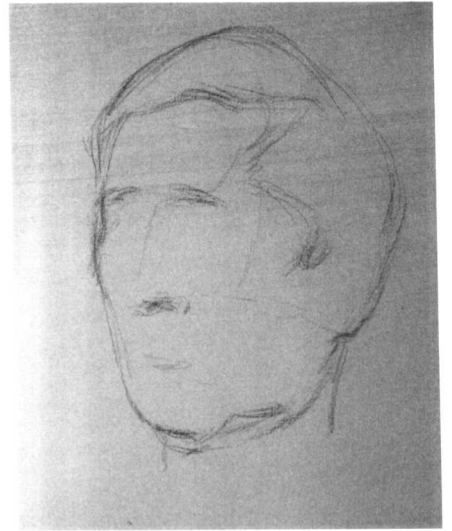


图 11

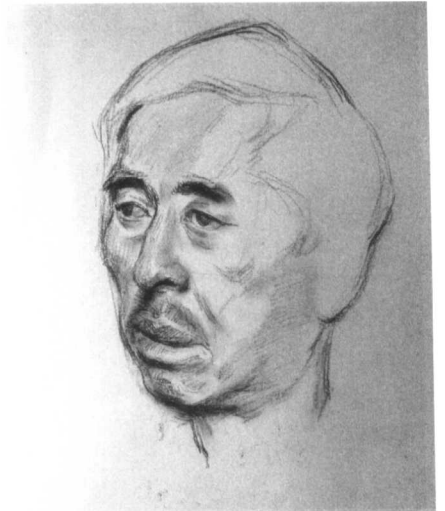


图 12



图 14



图 13













