

GUOJI
XIANGQI

国际象棋中局妙手

国际象棋智商测验

阿·利夫希兹著 肖冠军译

国际象棋中局妙手

——国际象棋智商测验

阿·利夫希兹 著

肖 冠 军 译

蜀蓉书业出版社

内 容 简 介

这是一本编辑新颖的国际象棋中局教科书，它将中局理论，训练方法，练习棋局和测验融为一体。此书，广泛收集了世界棋坛上455个典型战例，并按战术手段分为55个测验专题。通过做练习，不仅可以培养你的逻辑思维能力，很快地提高你的攻杀能力，学到精妙的战术组合，还可自我测验棋艺水平，达到测验你的国际象棋智商和技术水平的目的。此书，是一本受欢迎的国际象棋自学手册，也是棋艺训练的绝好教材，它在一些棋校、青少年宫训练班试用，收益颇大。

责任编辑：肖冠中

校 对：陈 晴

封面设计：陈克刚

国际象棋中局妙手

阿·利夫希兹 著 肖冠军 译

蜀蓉棋艺出版社出版

四川省新华书店发行

成都 青龙巷 9 号

四川省成都 26 中学印刷厂印刷

787×1092毫米 32开本 4.75 印张 100千字

1988年6月第1版 1988年6月第1次印刷 印数：1—10,000册

ISBN 7—80548—122—9/G·123

定价：1.10元

序 言

“战术组合是象棋的灵魂”。

——阿列克山大·阿列亨

任何人开始系统学习国际象棋时都会面临一个问题：“从何着手”？著名的象棋教师，特级大师捷克斯洛伐克的理查德·列蒂写道：“在试图弈局面棋之前，首先应当学习战术组合。”此原则已被整个象棋史所证实，我们慎重的建议每个棋手坚定地采纳这一原则。

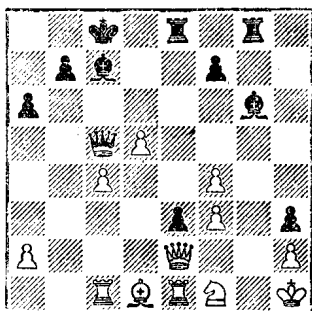
本书的棋局不仅是著名大师的辛劳成果，而且还有知名度小甚至不知名棋手的成果。系统地解答这些棋局，不容置疑地将提高你重要的象棋力量，同时让你自己测验你所属的棋手等级。著名的最伟大的棋手、前世界冠军罗斯·保尔·卡巴勃朗卡明确说明了战术组合训练感性认识的重要性：“多数棋手首先感兴趣的就是战术组合和对王的直接攻击，应当极力鼓励这种兴趣，因为它将发展棋手们必需的想象力，只有当一个棋手取得相当的力量之后，对做局面性的联合习题才会更感兴趣。”

战术组合类型

为了牢固地掌握技巧，本书测验的安排是按照战术类型来确定的，这些题目的大部分是大家熟悉的，自己能理解的（如“双重攻击”，“闪将”，“开放线的利用”等等），而其余

的是不熟悉的（例如，“引离战术”，“引诱”，“阻碍战术”）。通过解答这些测验的尝试，将使读者很快地熟悉各种各样专题的含义，而且无论谁都需要尽早的认识战术组合的要旨，我们可以推荐尼什塔德所著的《开局陷阱》一书中第10页到50页（1980年英国贝加蒙出版社出版）给读者。

战术组合的主题或主旨有时似乎不是单一的显现，开初，不要急于把你的爱好分配到不同的战术组合专题，应当指出，还会遇到一些多种战术思想联合在一起的战术组合，他们是紧密联系在一起，而专题的解释是按照最终目的而定的，为了说明这点，我们举下面的例子：



这个局面选自巴枯林——勃龙斯坦对局，弈于1965年，基辅。现在轮到黑棋走棋，白王处于不幸的境地（战术组合的主题），让别人实现下述的组合战术：

①… ♕d3!! 很重要的一步，瞄准了两个目标，亮出了“g”线，并迫使白方皇后转移，② ♖×d3 唯一应着，不然就失掉“马”，③… ♜g1+!! 引诱王到g1格，④ ♔×g1 e2+ 闪将，⑤ ♖e3（若④ ♔h1 会遇到④… ♜f2，必然被杀），⑥… ♜×e3 ⑦ ♖f5+ ♜e6+! 再一次闪将，⑧ ♔h1 ♜f2! 白棋认输，因为若⑦ ♖g4 接下来⑦… ♜×e1+ ⑧ ♖g1 ♜×g1+ ⑨ ♔×g1 e1 变

皇后杀棋。一个战术组合实例，而包含了许多战术组合专题。

典型错误及其如何避免

为了把棋手解答这些测验的成功与他的智商联系起来，把一些测验实例送给许多棋手研讨，他们能力的广泛性也受到阻碍，解答方法也暴露了各种共同性错误：

1. 有正确的战略构思，但实施的着法秩序不正确，作出的战术组合失去效力，或者甚至总体就不健全。

2. 找出的答案不够确切锐利，假如一方拥有压倒优势，你应该正规的预测出一个决定性的解答方法。

3. 偶尔提出一些物质上办不到的看法！这种情况的发生在于对局势前几个着法设想陷于困境，而一种技巧只能来自实践。

4. 更常见的错误是低估对手的智谋，应该试图把对手的全部可能的防御都考虑在内。

从本书获得更多的东西

通过对同一专题一系列测验局面的解答，棋手将逐渐地获得对组合战术技巧的一种“感觉”，直到获得一种技巧，在力图找出战术组合之前，恰当的作出对每一个局面的分析估价。对每一个测验局面的解答，我们推荐的办法是，在头脑中不要首先考虑损失，而应问自己下列问题，如何从本书中获得最大的利益：

1. 局势实质性是什么？（假如我要弃车，我将要找寻一些精妙的、猛烈的，富有杀着或能赚得皇后的着法！）

2. 是否具备一些持久的有利的战略因素？自己控制中心区吗？围绕对手的王自己有力量上的优势吗？他的王是否暴露？他有其他的弱兵和弱格吗？等等。

3. 是否有一些战术因素能为自己利用，即使是暂时的？如对方的底线弱点，一些子力缺乏防守，子力之间是否存在一些几何学上的障碍关系。

4. 自己局面的优势特征决定后，能够找出一个可以利用它的着法序列，象指导原则那样阐述它的主旨。

测验的附加说明

本书的全部战例都是以测验的形式出现的，每一个测验专题包括6——12个局面问题。解答者必须记住，棋局不能无限的继续下去，解答每一个测验都必须受到时间的限制，对于每一个测验专题我们都规定了大约的时间，假如你在限定的时间内完成，就属于优秀，如果你解答测验超过了时间规定，那么就按每超过5分钟在你的得分中扣掉1分去计算。同样，要是你解答得很快，那么每节省5分钟，就在你的得分中加上1分。倘若你不能全部解答棋局，就按照未解出一题从你的总分中扣去5分计算。

这些测验是打算为俱乐部棋手增强实力之用，这些测验大致相当于苏联的第三至第四级测验（在BCF分制中，大约为160—120分，在埃洛分制中约为1900——1550分）。你如何去解答测验题呢？除了一副棋外，你还需要笔和纸，摆出局面后，不要走动棋子，试图用上述的程序要点来解答。在找出第一个局面的解答后，写出它的全过程，你绝不要在每单个局面解答后就去找答案。假如你在规定的时间内，全部正确地解答了所有棋局，就把解题的得分加在你的总分上。要是你开初得分低，它不是坏事，你会看到，当你做完四至五个测验后，你的得分就会稳步上升。

当你完成一个专题的全部棋局测验之后，才能检验你的答案，我们慎重的强调请你注意这一点。解答测验的时间限制不包

含检查答案所花的时间。倘若你在试图解答一些棋局时经受到困难，希望你不要急于去查看答案，请记住，靠你自己的力量去解答棋局，你就已经进步了。

你的国际象棋智商

当然，你还会提出这样一个问题，以怎样的进度来做这些测验，一周内你做一到两个测验专题是很合适的。测验的总分为2385分，另外再加上你节省时间的奖励分。

如前所述，我们曾将一组组的测验实例交给各方面的志愿者来试验，在他们解答的基础上，我们建议用下列表格来估算你的国际象棋智商，我们还可依据此表，作为BCF分和埃洛分的换算。

百分率	实际得分	BCF分	埃洛分
100	2385	200	2200
90	2145	175	2000
80	1910	150	1800
70	1670	125	1600
60	1430	100	1400
50	1190	75	1200

假如你的得分低于1200分，它并不是坏事，请不要气馁。显然，你还得努力实践，你将发现你的不足之处，今后你将有机会去弥补这些缺点，只有通过实践，你才能进步。

应该强调一点，上列图表是由少量测验实例作为基础，实际上你可把你的得分情况记载下来帮助统计。

目 录

测验专题 1—55	(1)
进度图表	(142)

测验专题1—55

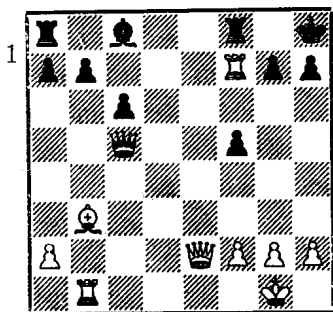
我们在本书后面提供了一张图表，可将你的得分记载下来，现举一个打分程序的例子，假定你做了一个有七个测验棋局的专题，评分标准为40分，其中有一个棋局你未能解答，就扣去5分。对另一个棋局你找到正确的最初的着法，但没有考虑到最佳防守方案，要扣3分（对于解答不完善如何扣分的问题，就让你的判断力和诚实去解决）。你完全正确地解答了其五个棋局，然而你总共花费53分钟，与规定的45分钟时间相比较，它超过时限。因此你的基本分应是 $40 - 8 = 32$ （译者注：基本分 = 本专题总分减去扣分因素），另外，解题时超过时限8分钟（译者注：每超过5分钟扣一分，6—10分钟扣二分），因此意味着超时要扣罚2分，最后实际得分为30分。

那里还有一个空栏，用来记载你对特殊战例测验的说明（多半是对测验的困难程度，或许是一个特殊的棋局，或者是绝妙的险峻！或是作者解答的一个错误）。

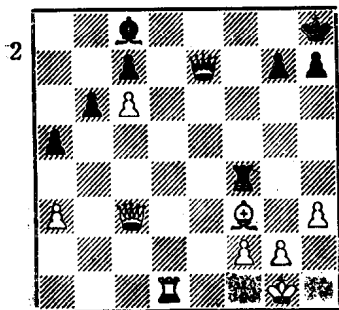
当你完成全部五十五个测验专题之后，我们希望你将你的得分情况填写在另一张进度卡上（你可以用书后附表那种格式），将此表连同你目前的等级等详情送交我们，我们对那些很有帮助的卡片（要有解释说明的）将提供书籍作为奖励，连同我们对智商结果的验定一道，刊登在英国贝加蒙出版社《国际象棋会刊》上。如果你能够在一周内作一至两个测验专题的进度水平，我们就可展望你在6—9个月内完成测验结果，祝你走运！

测验 1 局面1——7

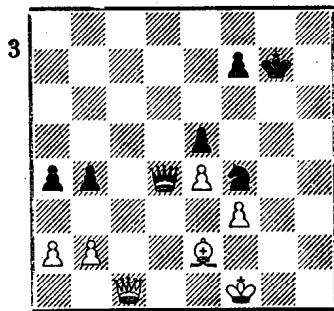
题目——双重攻击，思考时间为——40分钟。假如你在规定的时间内正确地解答每一道题，那么可以得35分。



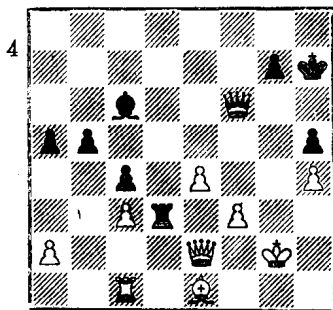
白先胜



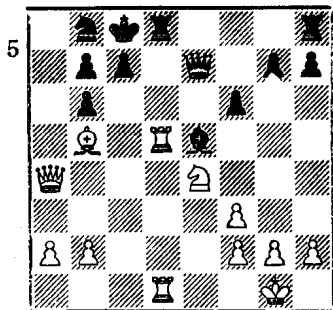
白先胜



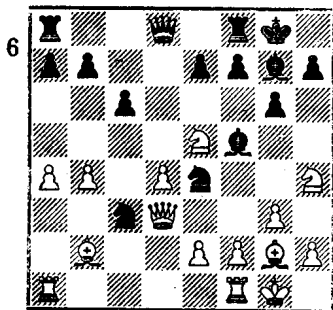
黑先胜



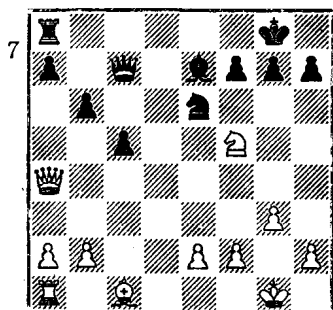
黑先胜



白先胜



黑先胜



白先胜

测验 1 答案

1. 布克——塞纳, 1946年, 斯德哥尔摩。

① ♖e5!! 黑负。

2. 萨博——班恩, 1947年, 布达佩斯。

① ♖e5!! ♜f8, ② ♖×f4! 黑负。

3. 托鲁什——西马金, 1952年, 莫斯科。

① ... ♖g1+! ② ♜×g1 ♜×e2+, 白负。

4. 格利戈里奇——斯米斯洛夫, 1971年, 阿姆斯特丹。

①... ♖f4!! 白负(无论怎么走, 车的应着为②... ♜×f3!
 ③♗×f3 ♘×e4)。

5. 施波特科——卡辛科, 1972—1974年, 通讯赛。

①♔c5!! 黑负(这里存在②♗g4+ 以及②♘d7两个威胁, 不能防守)。

6. 巴斯勒——沙伊切尔, 1972年, 格罗宁根。

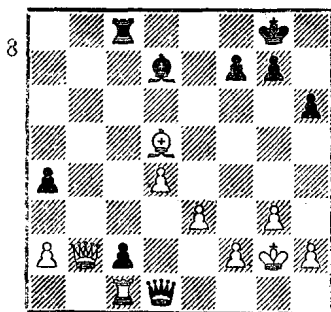
①... ♗×g3! 白负 (②♔×f5 ♗c×e2+!, 或②♗×g3 ♗×e2+)。

7. 克洛基乌斯——马图乌索夫, 1949年, 图拉。

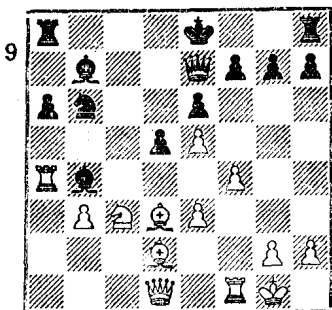
①♗c6!! 黑负 (①... ♗×c6, ②♔×e7+ 以及 ③♔×c6)。

测验2 局面8——14

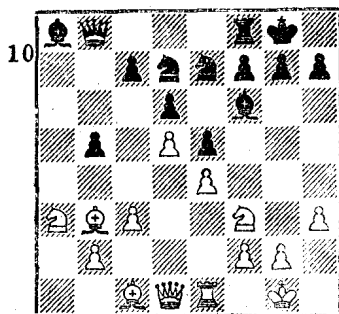
这个测验比上一个要难一些, 所以时间安排上也多一点——45分钟, 若全部解答正确你可得40分。



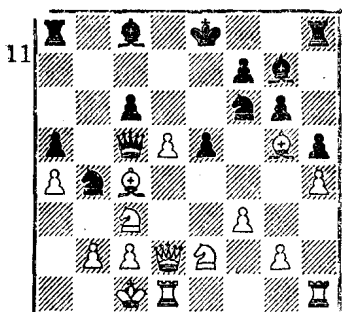
黑先胜



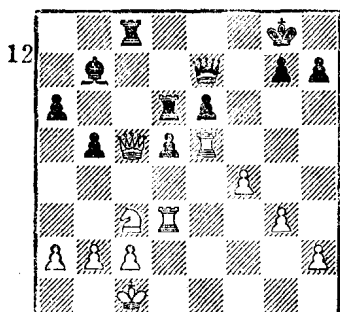
白先胜



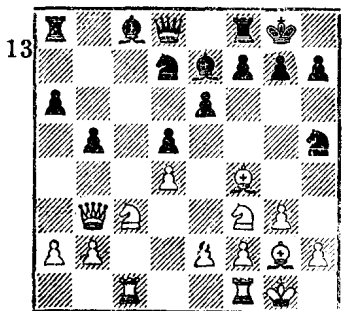
白先胜



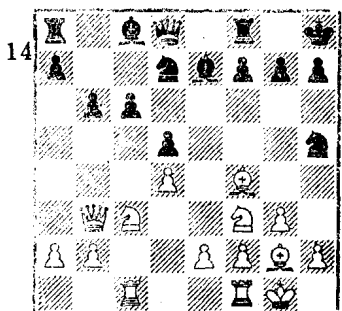
白先胜



白先胜



白先胜



白先胜

测验 2 答案

8. 埃彭——罗伊斯拉格, 1946年, 阿默斯福特。(变化)

①... ♖h5!, 这样黑胜。其意图为: ②... ♜×d5, 或②... ♙h3+ 的威胁, 接着 ③... ♜d1, 对此白棋不能防御。

此图中的局面是前世界冠军尤伟分析的, 原分析的结果为和棋。

9. 科拉洛夫——卡兹赫彼特洛夫, 1955年, 索非亚。

① ♜×b4! ♜×b4, ② ♘a4!, 这样白棋一车换两子胜。

10. 鲍列斯拉斯基——斯密斯洛夫, 1950年, 莫斯科。

① ♘×b5! ♜×b5, ② ♙a4, 这样白棋赚得一兵。

11. 兰塔内恩——卡多索, 1972年, 斯科普里。

① ♙×f6 ♙×f6, ② ♘e4 ♜e7 (②... ♜×c4, ③ ♘d6+), ③ d6! ♜d8, ④ d7+! ♙f8 (假如④... ♙×d7, 那么⑤ ♜×d7+ ♜×d7, ⑥ ♘×f6+), ⑤ ♘×f6, 黑负。

12. 马蒂森——赖特, 1945年, 布洛姆利。

① ♘×d5!! ♜d7, ② ♘e7+!! 黑负。

13. 鲍列斯拉夫斯基——比斯吉尔, 1952年, 赫尔辛基。

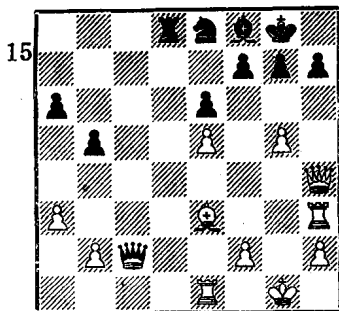
① ♘×d5!! e×d5, ② ♙c7 ♜e8, ③ ♜×d5, 黑负。

14. 索科尔斯基——奈伊, 1960年, 敖德萨。

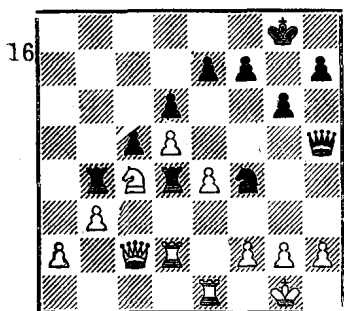
① ♘×d5!! c×d5, ② ♙c7 ♜e8, ③ ♜×d5, 黑负。

测验 3 局面15——21

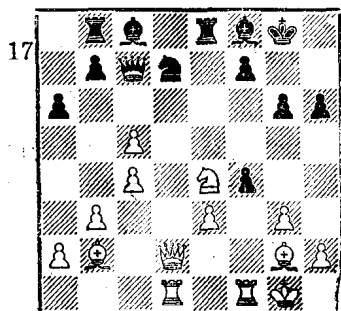
这次的测验与测验 2 一样复杂, 但是因为你已经有了一些经验, 并且对主题已经熟悉了, 所以你应该只用35分钟。假如全部题都正确的解答了, 那么你可以得40分, 假如不是, 那错一题就扣去5分。



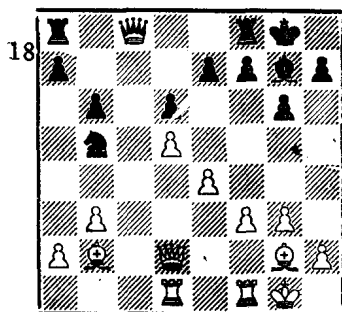
白先胜



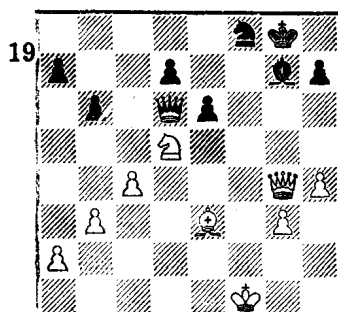
黑先胜



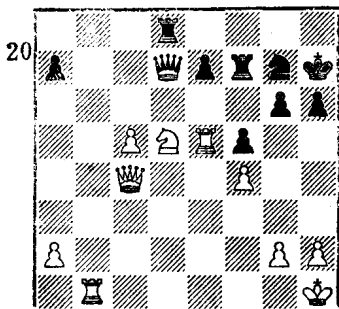
白先胜



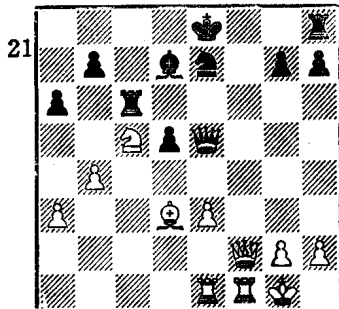
白先胜



白先胜



白先胜



白先胜

测验 3 答案

15. 波鲁加耶夫斯基——安托申, 1956年, 列宁格勒。

白棋用兑换战术使其受困而取胜。而且有意义的是波鲁加耶夫斯基如何推断对局的后部分……。

①g6!! ♖×g6+, ②♜g3 ♜d3 (只能如此, 后面有③♜×d8的威胁), ③♙g5! 黑负。

16. 洛瓦斯——蒂特科斯, 1971年, 匈牙利。

①… ♜b×c4!! ②b×c4 ♜×d2, ③♜×d2 ♜g5! 白负(若④f3或④g3, 下面有④… ♜h3+)。

17. 切尼亚科夫——贝利乌契克, 1953年, 罗兹。

①♜×d7!! ♙×d7, ②♙f6+ ♜h8, ③♙×e8+, 黑负。

18. 鲍特维尼克——戈洛姆贝克, 1956年, 莫斯科。

①♙×g7 ♜×g7, ②♜c1! ♜d7, ③a4, 黑负(倘若③… ♜c7, ④♜c3, 黑棋失掉一马)。

19. 杜克斯坦——约翰逊, 1956年, 莫斯科。

①♙f6+! ♜f7, ②♜×g7+!! ♜g7, ③♙e8+, 黑负。

20. 塞拉——佩杜辛斯, 1962年, 瓦尔纳。