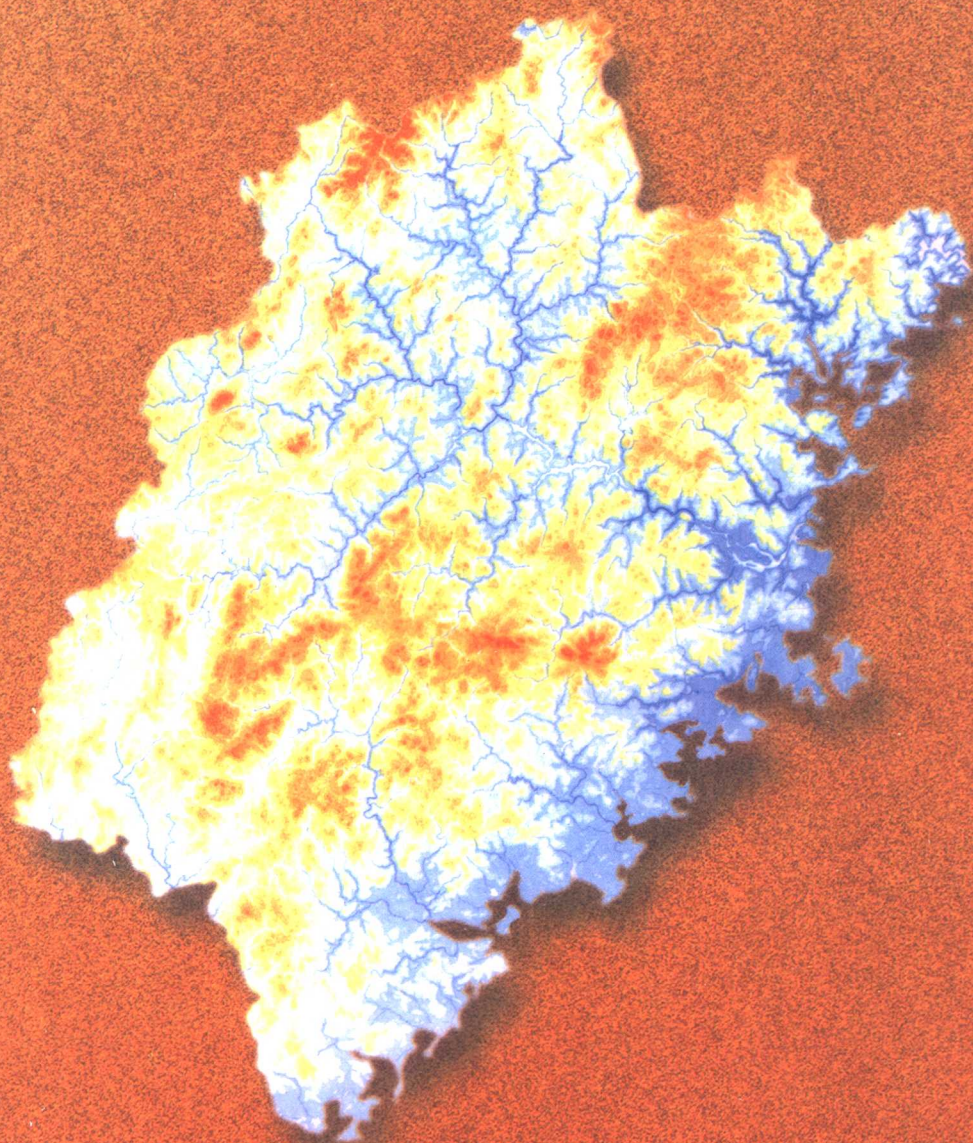


中华人民共和国地方志·福建省志

FU JIAN SHENG ZHI

福建省历史地图集



福建省地方志编纂委员会 编
福建省地图出版社出版

本书承福建省优秀著作出版基金资助出版

福建省历史地图集

FUJIAN SHENG LISHI DITUJI

卢美松 主编

福建省地方志编纂委员会编
福建省地图出版社 出版

2004年4月

图书在版编目 (C I P) 数据

福建省历史地图集/福建省地方志编纂委员会编.
福州: 福建省地图出版社, 2004. 4
ISBN 7-80516-653-6

I. 福… II. 福… III. 历史地图-福建省-地图集
IV. K992. 6

中国版本图书馆CIP数据核字 (2003) 第027123号

福建省历史地图集

福建省地方志编纂委员会编

福建省地图出版社 出版发行

社址: 福州市华林路205号

福州晚报社印刷厂 印刷

889×1194 16开 19印张

2004年4月第1版 2004年4月第1次印刷

印数: 0 001—1 500

ISBN 7-80516-653-6/K·608

定价: 330.00元

地图审图号: 闽S(2003) 034号

福建省地方志编纂委员会

主任 刘学沛 (专职)

副主任 阮荣祥 周一风 叶双瑜 吴建春 陈俊杰
卢美松 (专职) 杨建国 (专职) 苏炎灶 (专职)

委员 陈世谦 林强 刘万勤 陈祖武 封建安 江金和 马长冰
林炳承 张少钦 吴若三 林国清 吴凤章 董启清 杨平
陈小平 郑则梅 杨加清 林寿琦 林育辰 倪健鹤 潘心雄

曾在本编纂委员会任职的人员

主任 陈明义 张立

顾问 张格心

副主任 (按姓氏笔划为序)
王仲莘 王景阁 计克良 艾光 刘玉芳 许怀中 杨华基
陈贤美 陈树田 陈肇胜 顾耐雨 高一哨 唐天尧 程科
舒风 游嘉瑞

委员 (按姓氏笔划为序)
王宠 王捷 王立勋 王能光 卢增荣 刘立身 刘学沛
庄晏成 任开国 江堤端 李力 李智 李璞 李英标
李宗时 李联明 李德安 张梁 张荣彩 张振郎 张瑞尧
汪子英 沈继武 邵正元 杨思知 杨理正 陈俱 陈一琴
陈明端 陈营官 陈挺成 吴玉辉 林光楚 林志群 林祥瑞
周力文 周其祥 赵文才 赵觉荣 郑心坦 郑学檬 顾铭
凌家榆 曹尔奇 黄杰 黄心炎 黄文麟 黄启权 黄寿祺
傅圭璧 傅家麟 谢水顺 雷恒春 蔡望怀 廖彩玲 薛祖亮
魏忠义

《福建省历史地图集》编委会

主任 卢美松 林启周

副主任 陈建新 林汀水

委员 (按姓氏笔划为序)
王秀斌 刘祖陞 陈龙 张在普 徐晓望 黄哲武 黄超凡
蔡学湛

《福建省历史地图集》编委会办公室

主任 陈建新
副主任 刘祖陞 陈柯莲

《福建省历史地图集》编辑室

主编 卢美松
副主编 林汀水 陈建新
编辑 刘祖陞

《福建省历史地图集》审稿组

王振镛 杨圣枝 陈支平 张寒龙 狄宠德 郑国珍 赵季昌

《福建省历史地图集》验收组

刘学沛 卢美松 杨建国 苏炎灶

《福建省历史地图集》出版编辑部

总体设计 施玉如
责任编辑 何小娟 (序图、政区图组、军事图组)
包亦华 (人口民族图组、经济图组、文化图组)
施玉如 (自然图组)
文字编辑 杨祥麟 施玉如
文字终审 李瑞良
顾问 张在普
计算机制图设计 何小娟
计算机编制 陈锋 刘惠英 程维兴 王莉莉 游美珍 林春敏
池幼敏 张江华 范昌丽 翁韶琼 陈能坦 延建清
张纬凌
审校人员 纪义春 张玉贞 黄素丽 谢钦华 黄敏 陈汉玲
美工 池幼敏

《福建省志》凡例

一、编修本志旨在为建设有中国特色的社会主义经济、政治、文化提供省情基础资料，对人民对后代进行爱国主义、社会主义和革命传统教育，并为编修国史、省史及各专业专题研究提供有用的地情资料。

二、全志由总概述、大事记、地图集、专业分志、人物志和附录等部分组成。

总概述：简括综述全省社会重大变革、各业概貌及发展趋势，为提挈全志的纲要。

大事记：以编年体与纪事本末体相结合，依时序记述全省政治（包括军事）、经济、文化等各方面的大事、要事、新事，以反映本省社会历史发展的总进程。

地图集：绘辑地图，展示全省历史沿革、行政区划、自然地理、自然资源以及经济地理概况，以呈现省区环境的独特性和域内分区的差异性，以与志文相辅。

各专业分志：按当代社会分工和科学分类，设全省专业分志，专业分志一般先按本专业结构分工设章节，后各循时序记述发展的历史直至现状。

人物志：立传记述对本省社会发展有重要作用或重大影响的本省籍和外省籍、外国籍人物，以及对省外乃至国外有重大贡献和本省籍人物。在世人物依例不立传。此外，设人物表以存名人，设英名录以彰烈士。

附录：以辑存地方文献及要目并叙本届纂修省志始末。

三、本志以马列主义、毛泽东思想、邓小平理论为指导，坚持党的四项基本原则和实事求是的思想路线，运用辩证唯物主义和历史唯物主义立场、观点、方法分析问题，取裁史料。

四、本志贯通古今，上限不限，各分志的上限从实际历史情况出发，尽可能上溯到顶，下限力求写到完稿之年。

五、本志详近略远，立足当代，以记述全省近现代、当代史事为重点，注意突出其时代特色和地方特色，充分反映环境、资源和社会发展的基本面貌，着力体现社会主义初级阶段的性质特点以及生产力发展过程，并反映历史发展的经验与教训。

六、本志历史纪年，凡1949年10月1日以前的，一般标示朝代、年号、年份，括弧内注公元纪年；1949年10月1日起，一律以公元纪年。

七、本志对各个时代的政权机构、官职、党派、地名，均以当时名称或通用之简称记述。古地名均括弧注明今地名，乡、村地名则冠以县名。

人名，除引文外，一律直书姓名，不加称呼，不冠褒抑之词。

凡外国的国名、地名、人名、党派、政府机构、报刊等译名，均以新华社发表的译名或社会上通用的为准。

各种机构、会议、文件等名称在首次使用全称后，如名称过长又多次出现的，则在第一次出现时括弧注明简称，以便再用。

八、本志一律用规范的语体文，记叙体，用第三人称书写。

九、本志所有数字，统以国家语言文字工作委员会等七单位1987年1月1日联合通知中公布的《关于出版物上数字用法的试行规定》为规范。

十、本志使用的计量单位名称、符号，均按国务院1984年2月27日颁发的《关于在我国统一实行法定计量单位的命令》，一律采用中华人民共和国法定计量单位，历史上使用的旧计量单位，一般照实记载，并尽可能括弧注明今值。

十一、本志录用的统计数据，一般以国家统计局部门的数据为准。凡加用编者重新调查核实的数据，均有页末注说明。

十二、本志采用一般资料不注明出处，但引文、辅文和需要注释的专用名词、特定事物，均加页末注。

编辑说明



一、本图集由序图及政区、军事、人口民族、经济、文化和自然等图组组成。上限为旧石器时代，下限止于1950年5月东山县解放。

二、图集中的地理底图分福建省地理底图和其他地理底图两大类。福建省地理底图采用高斯-克吕格投影，资料截止期为2002年12月。图集中各地理要素及名称，一般都作古今对照（县以下居民点和山川等其他要素名称古今相同者不注今名）。底图各要素用灰色表示。

三、政区图组根据各时期政区制度变化和福建历史特点，每朝选择标准年代绘一至三幅。南朝宋与齐因所选年代政区建制相同，故并为一幅。为了表示各个朝代一级政区管辖的地域范围，在其主图上加绘一级政区的概略插图（唐朝前期的道不属一级政区，为方便读者，也加绘道的插图）。

政区图只表示见于当时记载的地名，已废或后置的县另设符号表示；确址无考而方位大致可指的地名，作无定点注记；政区界元代以前（含元代）的绘至府（州）级，明代开始绘至县级。府、县界仅供研究历史地理参考。

四、台湾历史上曾隶属福建，相关图幅如“清代福建省（一）”，采用当时的政区范围作底图；其他专题图按今福建省政区范围作图。

五、其他专题图选择重要或有代表性的内容入图，一般先行归类，再按时序排列；各图一般采用相应的古代政区图作为基础底图。

六、由于历史资料记载不全、统计口径不一致等原因，个别专题图所用统计单位与总体内容间或有异。某些计量单位采用历史上惯用的名称。各图中纪年均用公历，以省文字。

七、各图组分别在图后集中附文字说明，政区各图分别在图下方附重要政区制度演变及政区设置说明。

八、图集设总图例，各专题图根据需要分别增设专题图例。

目 录

序 图

福建省行政区划 1:2 000 000	(2~3)
---------------------	-------

政 区 图 组

秦代闽中郡 1:3 800 000	(4)
西汉闽越王国 1:3 800 000	(5)
西汉会稽郡东部候官(冶县) 1:2 000 000	(6~7)
东汉会稽郡南部都尉 1:2 000 000	(8~9)
三国吴建安郡 1:2 000 000	(10~11)
西晋建安晋安二郡 1:2 000 000	(12~13)
东晋建安晋安二郡 1:2 000 000	(14~15)
南朝宋齐建安晋安二郡 1:2 000 000	(16~17)
南朝梁晋安建安梁安三郡 1:2 000 000	(18~19)
南朝陈丰州 1:2 000 000	(20~21)
隋代建安郡 1:2 000 000	(22~23)
唐代闽泉等五州 1:2 000 000	(24~25)
唐代长乐等六郡 1:2 000 000	(26~27)
唐代福建观察使 1:2 000 000	(28~29)
五代闽国 1:2 000 000	(30~31)
五代闽殷二国 1:2 000 000	(32~33)
五代彰武永安清源三节度使 1:2 000 000	(34~35)
北宋福建路 1:2 000 000	(36~37)
南宋福建路 1:2 000 000	(38~39)
元代福建行省(一) 1:2 000 000	(40~41)
元代江浙行省福建道宣慰使司 1:2 000 000	(42~43)
元代福建行省(二) 1:2 000 000	(44~45)
明代福建承宣布政使司 1:2 000 000	(46~47)
清代福建省(一) 1:2 800 000	(48~49)
清代福建省(二) 1:2 000 000	(50~51)
民国福建省(一) 1:2 000 000	(52~53)
民国福建省(二) 1:2 000 000	(54~55)
明清民国县界沿革 1:2 000 000	(56~57)

军 事 图 组

汉军入闽 1:2 750 000	(58)
王潮王审知入闽 1:5 250 000	(59)
闽国内战与南唐吴越略闽 1:2 000 000	(60~61)

元军入闽与抗元斗争	1:2 000 000	(62~63)
元末反元起义	1:2 000 000	(64~65)
明军入闽	1:2 000 000	(66~67)
明代海防	1:2 000 000	(68~69)
明代邓茂七叶宗留起义	1:2 000 000	(70~71)
明代抗倭	1:2 000 000	(72~73)
郑成功抗清与复台	1:2 800 000	(74~75)
清康熙元年沿海迁界	1:1 200 000	(76~77)
小刀会红钱会起义	1:2 750 000	(78)
太平军转战福建	1:2 000 000	(79)
中法马江海战		(80)
清末反洋教斗争	1:2 750 000	(81)
北伐军进军福建	1:2 000 000	(82~83)
土地革命战争时期农民暴动	1:2 000 000	(84~85)
中国工农红军入闽	1:2 000 000	(86~87)
“福建事变”	1:2 000 000	(88~89)
1933~1934年福建苏维埃政权	1:2 000 000	(90~91)
抗日战争形势	1:2 000 000	(92~93)
解放福建进军路线和重要战役	1:2 000 000	(94~95)

人口民族图组

唐代人口分布	1:2 750 000	(96)
北宋人口分布	1:2 750 000	(97)
南宋人口分布	1:2 750 000	(98)
元代人口分布	1:2 750 000	(99)
明洪武年间人口分布	1:2 750 000	(100)
战国末移民福建	1:5 600 000	(101)
西汉移民	1:5 600 000	(101)
东汉三国移民福建	1:4 200 000	(102)
西晋南朝移民福建	1:4 200 000	(103)
唐五代移民	1:4 200 000	(104)
宋元移民	1:9 000 000	(105)
明清移民	1:4 800 000	(106~107)
明代福建人口移居台湾	1:2 000 000	(108~109)
清代福建人口移居台湾	1:2 000 000	(110~111)
清代人口分布	1:2 000 000	(112~113)
明清少数民族分布	1:2 750 000	(114)
近代福建人口移居东亚及东南亚	1:33 000 000	(115)
近代福建华侨及外籍华人主要祖籍地分布	1:2 000 000	(116~117)
民国时期人口分布	1:2 000 000	(118~119)

经济图组

汉至元陆路交通	1:2 000 000	(120~121)
---------	-------------	-----------

唐五代物产分布	1:2 000 000	(122~123)
宋至清镇市分布	1:2 000 000	(124~125)
宋代矿冶与盐场分布	1:2 000 000	(126~127)
宋元粮食作物分布	1:2 000 000	(128~129)
宋元经济作物分布	1:2 000 000	(130~131)
宋元手工业分布	1:2 000 000	(132~133)
宋元泉州港	1:150 000	(134~135)
宋元泉州海外交通	1:33 000 000	(136~137)
明代驿路分布	1:2 000 000	(138~139)
明清粮食作物分布	1:2 000 000	(140~141)
明清经济作物分布	1:2 000 000	(142~143)
明清手工业分布	1:2 000 000	(144~145)
明代漳州月港	1:160 000	(146~147)
明清福建海外交通	1:22 000 000	(148~149)
明清主要商道及商品流通	1:2 000 000	(150~151)
清代驿路分布	1:2 000 000	(152~153)
清代厦门港	1:130 000	(154~155)
清末马尾港	1:130 000	(156~157)
近代工业分布	1:2 000 000	(158~159)

文化图组

石器时代文化遗址分布	1:2 750 000	(160)
青铜时代文化遗址分布	1:2 750 000	(161)
闽越国遗址分布	1:2 000 000	(162~163)
古窑址分布	1:2 000 000	(164~165)
宋代桥梁分布	1:2 750 000	(166)
宋代进士分布	1:2 750 000	(167)
古近代祠堂牌坊及文庙分布	1:2 000 000	(168~169)
古近代摩崖石刻分布	1:2 000 000	(170~171)
古代雕刻造像分布	1:2 000 000	(172~173)
古近代传统民居分布	1:2 000 000	(174~175)
古近代宗教及民间信仰建筑分布	1:2 000 000	(176~177)
宋元期间方言分布	1:2 000 000	(178~179)
清初方言分布	1:2 000 000	(180~181)
戏曲剧种分布	1:2 000 000	(182~183)
古代名塔分布	1:2 000 000	(184~185)
古近代名人墓葬分布	1:2 000 000	(186~187)
古代城堡寨分布	1:2 000 000	(188~189)
福建省级以上文物保护单位分布	1:2 000 000	(190~191)
福州古城		(192)
宋代福州城区		(193)
清代福州府城		(194)
民国闽侯县城		(195)
泉州古城		(196)
明清泉州城厢铺境区域		(197)
漳州古城		(198)

厦门古城·····	(199)
建瓯古城·····	(200)
长汀古城·····	(201)

自然图组

海岸线变迁(一) — 闽东北区 1:650 000·····	(202)
海岸线变迁(二) — 闽江下游区 1:400 000·····	(203)
海岸线变迁(三) — 闽东南区(1) 1:400 000·····	(204)
海岸线变迁(三) — 闽东南区(2) 1:400 000·····	(205)
海岸线变迁(四) — 九龙江下游区 1:400 000·····	(206)
海岸线变迁(五) — 闽南区 1:400 000·····	(207)
福州市区水陆变迁 ·····	(208~209)
长乐水陆变迁 1:150 000·····	(210~211)
莆田平原水陆变迁 1:110 000·····	(212~213)
泉州平原水陆变迁 1:110 000·····	(214~215)
漳州平原水陆变迁 1:125 000·····	(216~217)
明清重大水灾分布 1:5 500 000 ·····	(218~219)
明清重大旱灾分布 1:5 500 000 ·····	(218~219)
明清严重干旱时段 1:5 500 000·····	(220~221)
清严重雨涝时段 1:5 500 000·····	(220~221)
明清冰雹分布 1:5 500 000·····	(222)
明清严霜大雪冻害分布 1:2 750 000·····	(223)
明清典型台风个例 1:5 500 000·····	(224)
明清水土流失区分布 1:2 750 000·····	(225)
历史地震震中分布 1:2 750 000·····	(226)
明清疫病分布 1:2 750 000·····	(227)
宋代若干兽类分布 1:2 000 000·····	(228~229)
明代徐霞客闽游路线 1:2 000 000·····	(230~231)

地图说明

政区图组 ·····	(232~233)
军事图组 ·····	(233~246)
人口民族图组 ·····	(246~257)
经济图组 ·····	(257~266)
文化图组 ·····	(266~278)
自然图组 ·····	(278~289)

图

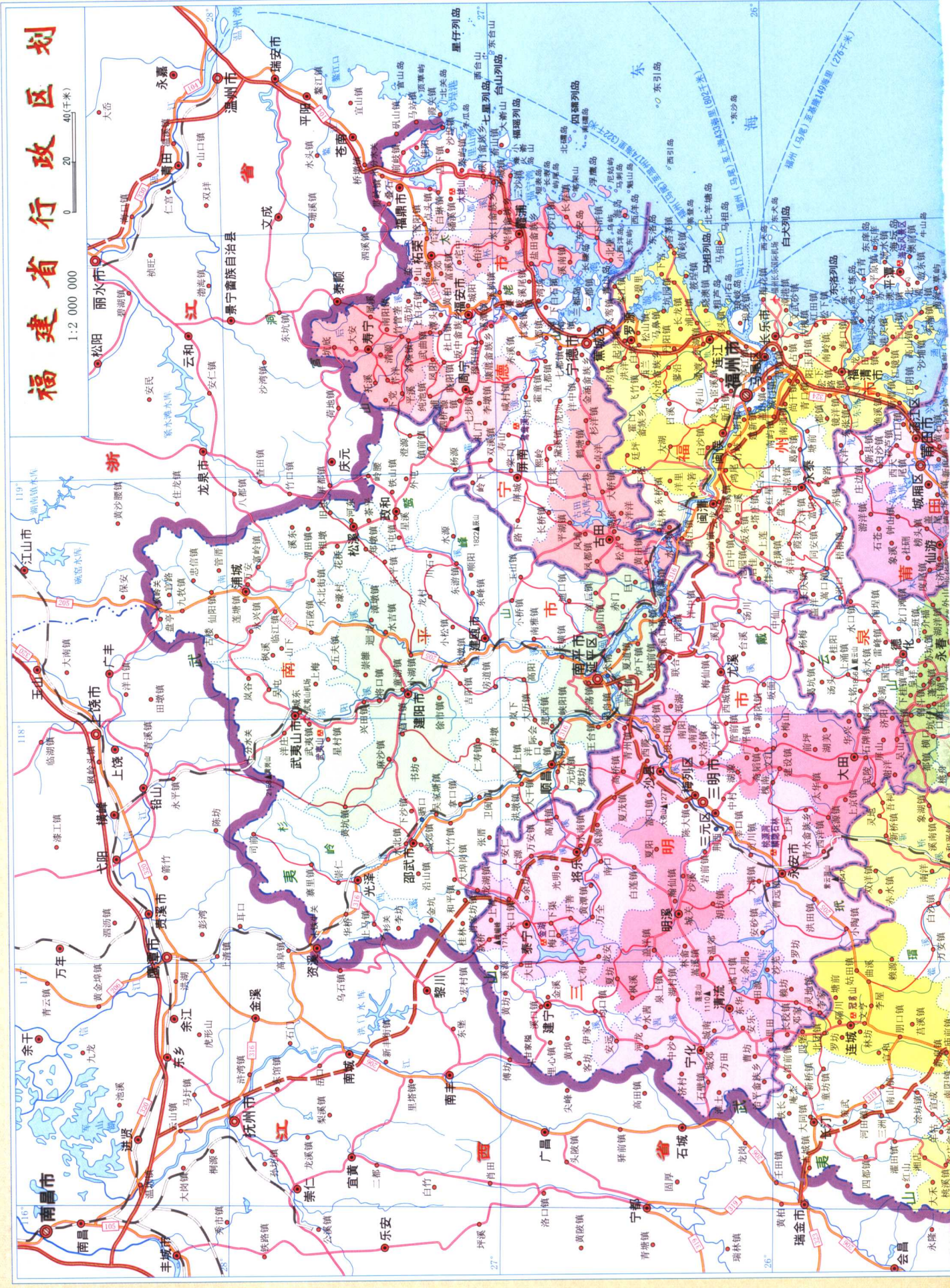
例

古要素	今要素
 东冶 都城	 首都
 历阳 刺史部驻所	
 福州路 省级驻所	 省级行政中心
 福州路 宣慰使司、分省驻所	 地级行政中心
 兴化军 府、州级驻所	
 建安 县级驻所	 县级行政中心
	 管委会
	 农林场
 白沙 乡、镇 驻所	 镇以下居民地
 临江城 城址	
 [莆田县](废) 已废县	
 [归化县](后) 后置县	
 吉了寨 其他居民地	
 三溪寨 飞驒岭 确址无考的居民地、山峰	
	 地区界
	 军事分界线
 国界	 未定 国界
 政权部族界	
 州(刺史部)、道界	
 省级界	 省界
	 特别行政区界
 府、州级界	 地级界
 县级界	 县(市、区)界
	 铁路
 主要公路	 主要公路
 河流 湖泊	 河流 水域
武夷山 ▲ 武夷山 山脉 山峰	武夷山 ▲ 武夷山 山脉 山峰
× 分水关 关隘及名称	× 枫岭关 关隘及名称

福建省行政区划图

1:2,000,000

0 20 40(千米)



秦代 闽中郡

1:3 800 000

0 38 76 (千米)



秦统一六国后，「患周之败，以为起于处士横议，诸侯力争」，便在全国度分封，推行郡、县二级政区制度。设闽中郡，而未见派官治理及郡治记载。史称闽越「自秦时并弗属」。秦之地「南不过闽越」。

- 庐江郡 郡级驻所
- 龙川 县级驻所
- 东冶 重要居民地
- 郡界

西汉 闽越王国

1:3 800 000 0 38 76(千米)

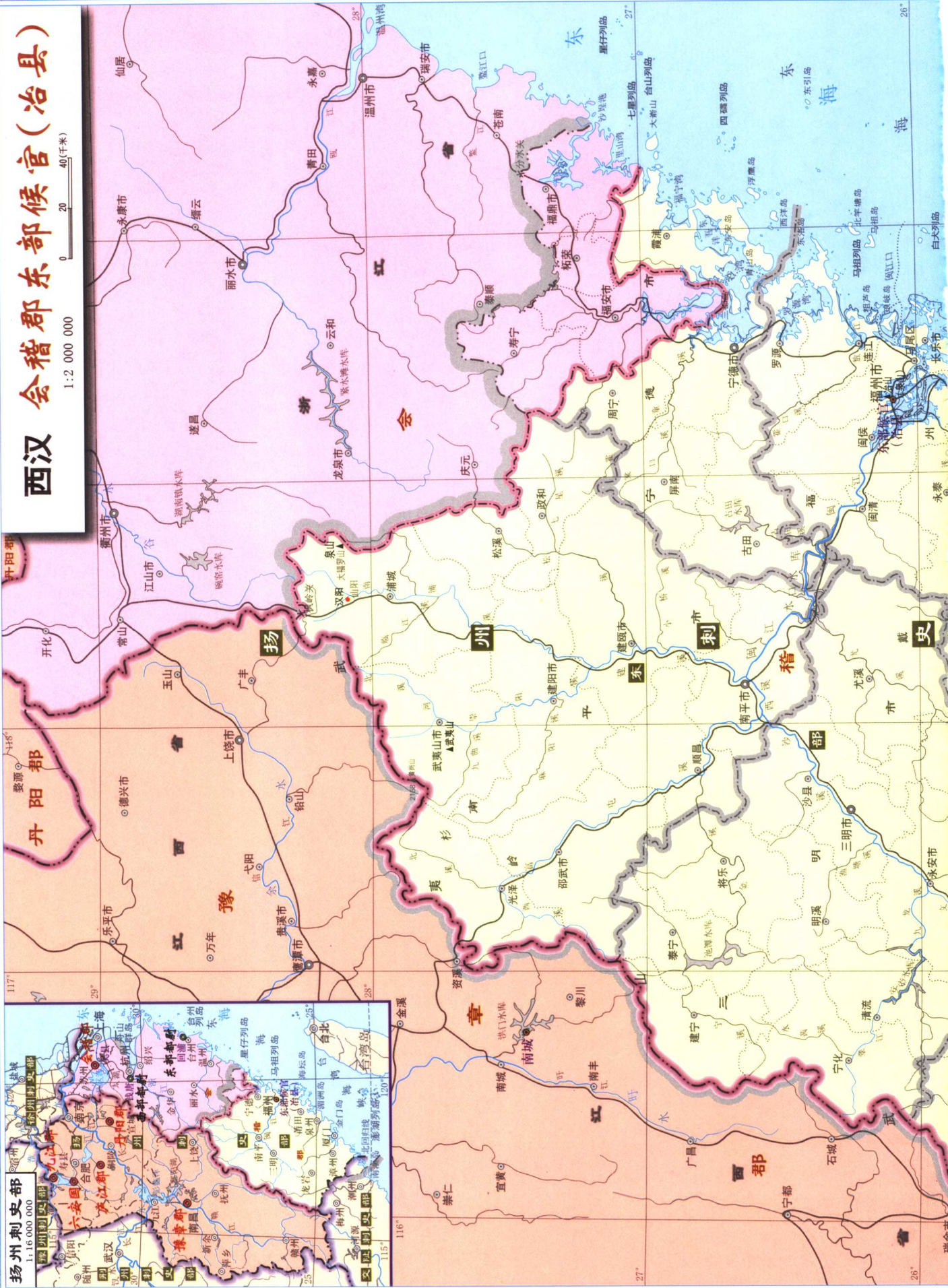


- 东冶 都城
- 豫章郡 郡级驻所
- 余汗 县级驻所
- 临江城 城址
- 白沙 其他居民地
- 郡、王国界

西汉初年，「大封同姓，以填天下」，也封一些异姓王。时因无诸参加反秦有功，被封闽越王，王闽中故地，都冶。

西汉会稽郡东部侯官(冶县)

1:2 000 000
0 20 40(千米)



扬州刺史部
1:16 000 000

史

瑞金市