

NI XIANG MAN HUA SHI ZHAN JIAO CHENG

漫画实战教程

PhotoShop 漫画应用篇

许培育 编著

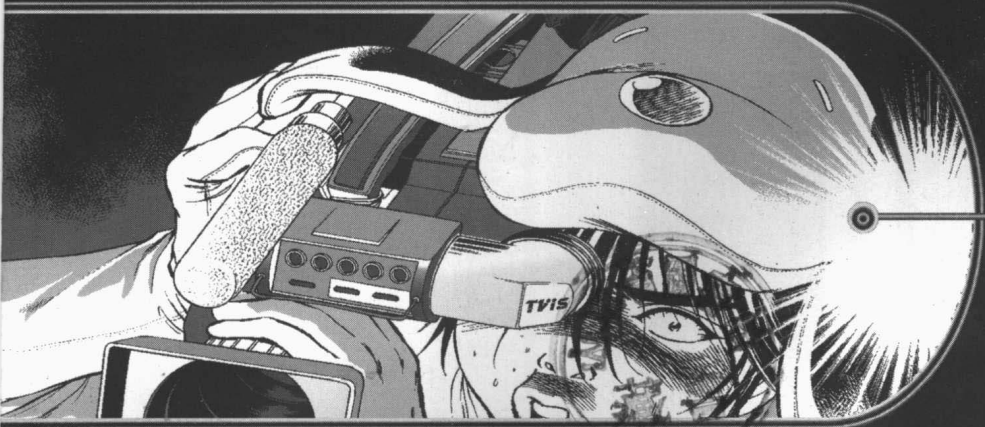


- 漫画创作必备手册
- 漫画创作实例讲解
- 结合艺术类大专院校漫画课程

上海人民美術出版社

漫画 PHOTOSHOP 漫画应用篇

实战教程



许培育 编著

上海人民美术出版社

图书在版编目 (C I P) 数据

漫画实战教程. Photoshop 应用篇 / 许培育编著.
上海: 上海人民美术出版社, 2005
ISBN 7-5322-4473-3

I.漫... II.许... III.①漫画-技法(美术)-
教材②图形软件, Photoshop-教材 IV.J218.2

中国版本图书馆 CIP 数据核字 (2005) 第 074203 号

《漫画实战教程——photoshop应用篇》

编 著: 许培育

责任编辑: 金 焰 卢 卫

出版发行: 上海人民美术出版社

上海文艺出版总社动漫发展中心

地 址: 上海长乐路672弄33号

印 刷: 昆山市亭林印刷有限责任公司

开 本: 889×1194 1/16 印张: 9.25

版 次: 2005年7月第一版 2005年7月第一次印刷

印 数: 0001-5000

书 号: ISBN 7-5322-4473-3/J·4058

定 价: 25.00元



目录 CONTENTS

| | | | |
|-----------|----|----------|-----|
| 基本操作与档案管理 | 5 | 蒙版原理 | 67 |
| 基本网点的贴法 | 15 | 滤镜与特效 | 79 |
| 效果网点的运用 | 31 | 少年漫画应用技法 | 93 |
| 层次的应用 | 43 | 对白及文字的处理 | 115 |
| 贴背景网点 | 55 | 整合应用 | 125 |
| | | 网点范例 | 136 |



序 言

当上海人民美术出版社的编辑提出编写漫画教学书籍的建议时，原本是因为朋友的关系，便很爽快地答应了。同样的提议，在中国台湾地区也一直有人向我提起过，我的好友素兰也曾邀请过我，她在这方面的经营已经相当的系统，而我终究还是没有完成她的托付。

其实有两个主要的原因一直让我裹足不前：第一，因为我一直忙于原创作品的创作与连载。连载的过程是相当忙碌的，或许因为有点懒散，有点时间就希望能放在和漫画不相关的新鲜事物上，也就因此迟迟不曾动笔；第二，因为即使我已经创作了将近20年。著作也已近60册，但是总没有完成过一部撼动市场的巨著，由我来编写这样的书籍未免怕误人子弟，深感心虚。

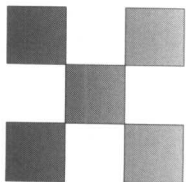
对于我来说，漫画像是一个深入骨髓的病毒，使我无药可救，一辈子也逃不出它的阴影，那就注定为它奉献一生了。很多朋友邀我去从事更为赚钱的工作，我也曾经阴错阳差地进入电玩产业，但终究还是像思乡的懦夫一般逃回了家乡。因为我已经深中漫画“吗啡”之瘾，失去了它，灵魂也结束了，不为任何原因，已经无法用理性和言语来形容我和漫画的关系了。

对现在的中国漫画人来说，除了香港，创作者都面对着相当艰难的创作环境，从中国台湾地区在上世纪80年代漫画兴盛的王朝开始，本土创作就一直在颠颠簸簸的歧路上行进着。每个漫画家就像是万能的天神，从编剧分镜到人物背景加上网点，样样都要无师自通，出版社虽然也尽力学习日本的编辑制度，但总是且战且走，日本强力的顶尖作品，短时间涌进了当地市场，本土漫画家便赤裸裸地揭竿上阵，眼见着一个个中箭落马，战友越来越少。而新一代的漫画家却因为没有发表的舞台，也越显凋零。

几年前，具有冒险精神的漫画家敖幼祥、孙家裕、林政德等等中国台湾地区的成功漫画家相继赴内地发表与开发创作，仿佛要将漫画推到高峰的可能性都寄托在内地了。我在经历与内地漫画家的交流，实际观察创作与出版环境，以及在内地开发创作的具体经历之后发觉，在画技和工具的运用上，内地确实已经到达一定的水平，也有部分漫画家认知到创作的真正精神，不断精进。对于这些深爱漫画创作的同行很是感动，也希望国际漫画的舞台上，我们本土的画家能占有一席之地。这里仅将自己土法炼钢的微薄经验给同行们分享，希望能抛砖引玉，结合更多人的创作领悟，提供给漫画读者更多更好的作品，以创造出不依赖他国，而真正属于国人的漫画市场。

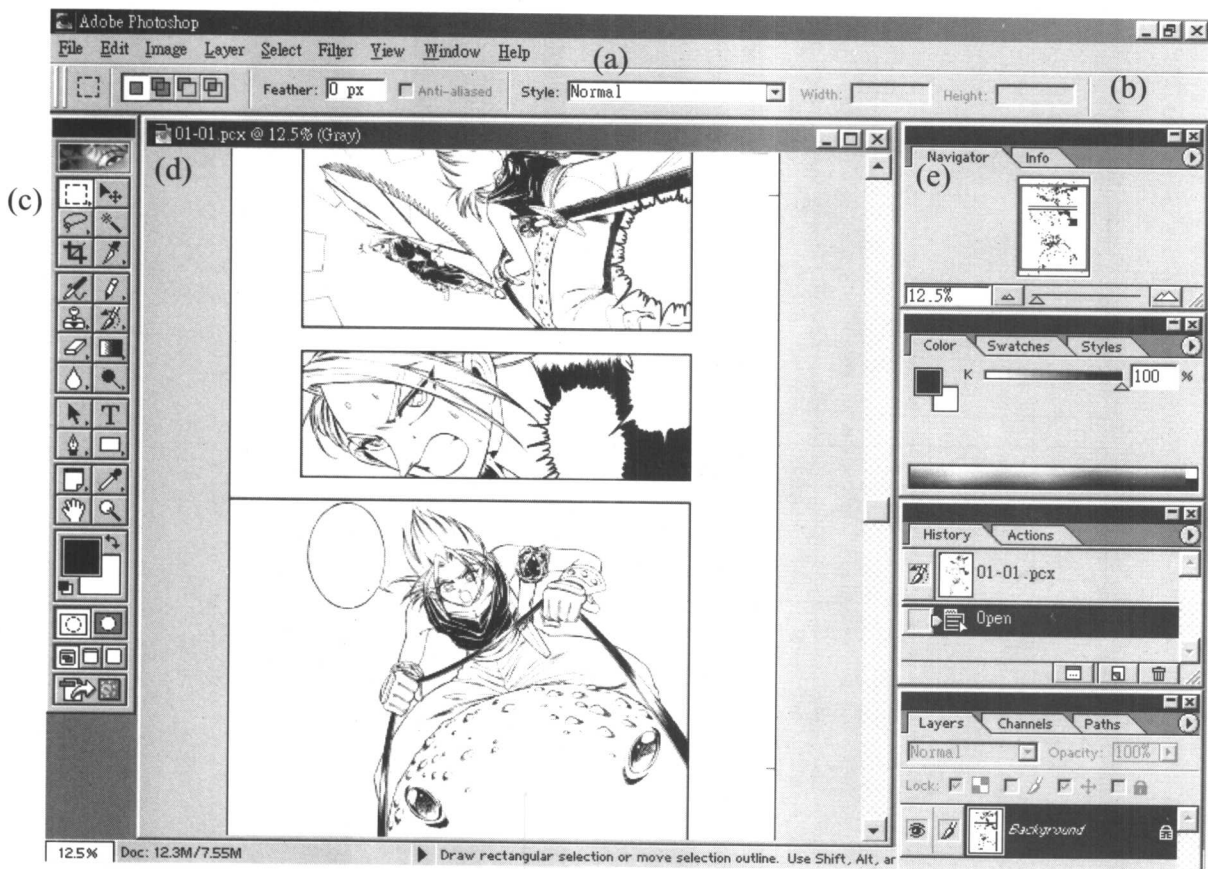
许培育

2005. 5. 18 于上海



基本版面介绍
扫描图片
存档及档案管理
基本选取工具介绍

基本版面介绍



(a) 下拉式菜单

为操作Photoshop的基础, 大部分的功能都能在这里选择操作。

(b) 工具属性栏

在选用不同工具时, 会出现配合各工具的选项。

(c) 工具箱

最常使用的工具都可以在这里选取, 使用时按下工具键, 使用中的图示会凹入反白。

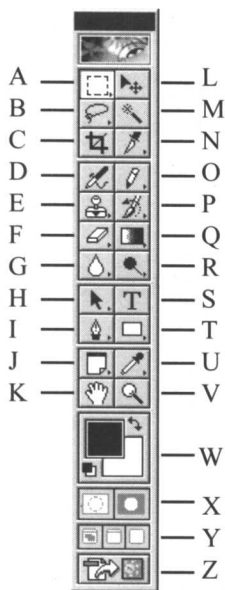
(d) 编辑视窗

即所打开的图档。

(e) 控制面板

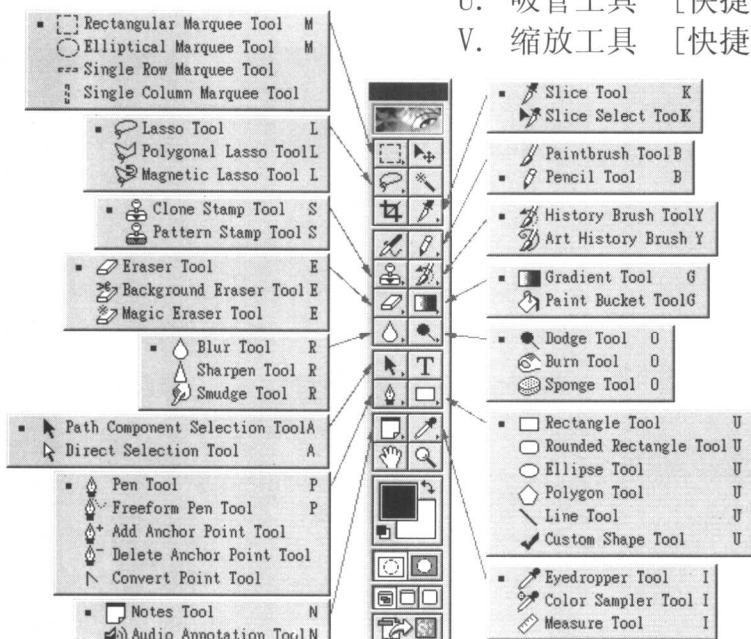
打开Photoshop右侧有一排控制面板, 通常两三个视窗叠在一起。控制面板有许多种, 在不同场合会使用到。

(一) 工具箱

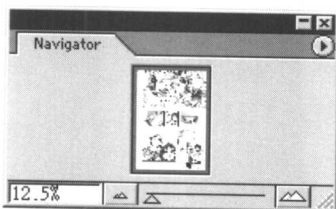


- A. 选取工具 [快捷键M]
- B. 套索工具 [快捷键L]
- C. 裁切工具 [快捷键C]
- D. 喷枪工具 [快捷键J]
- E. 印章工具 [快捷键S]
- F. 橡皮擦工具 [快捷键E]
- G. 模糊工具 [快捷键R]
- H. 路径组件选取工具 [快捷键A]
- I. 钢笔工具 [快捷键P]
- J. 注释工具 [快捷键N]
- K. 徒手工具 [快捷键H]
- L. 移动工具 [快捷键V]
- M. 魔术棒工具 [快捷键W]
- N. 切片工具 [快捷键K]
- O. 铅笔工具 [快捷键B]
- P. 历史笔工具 [快捷键Y]
- Q. 渐层工具 [快捷键G]
- R. 亮化工具 [快捷键O]
- S. 文本工具 [快捷键T]
- T. 多边形路径工具 [快捷键U]
- U. 吸管工具 [快捷键I]
- V. 缩放工具 [快捷键Z]

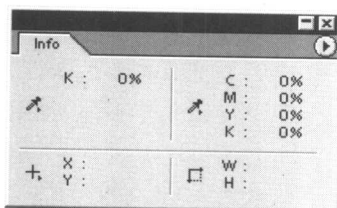
- W. 色盘 [快捷键D(预设)与X(交换)]
- X. 快速遮照 [快捷键Q]
- Y. 屏幕显示工具 [快捷键F]
- Z. Jump To [快捷键Ctrl+Shift+M]



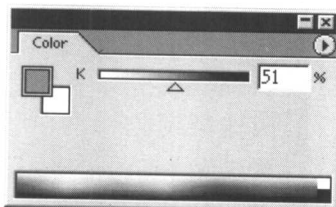
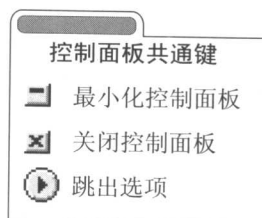
(二) 控制面板



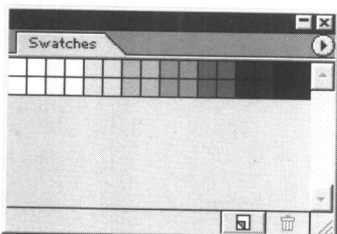
导航器控制面板



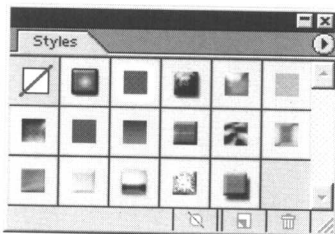
信息控制面板



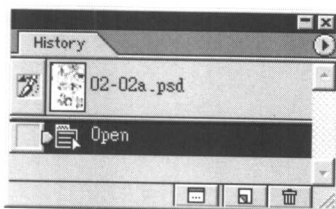
颜色控制面板



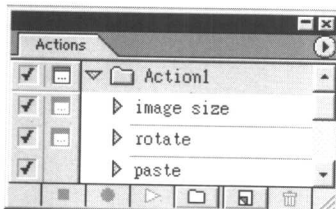
色票控制面板



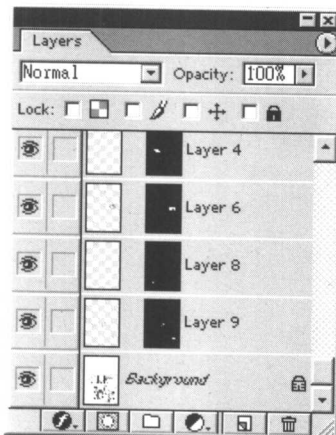
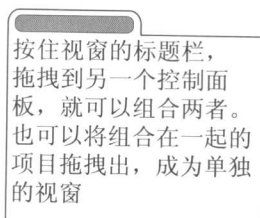
样式控制面板



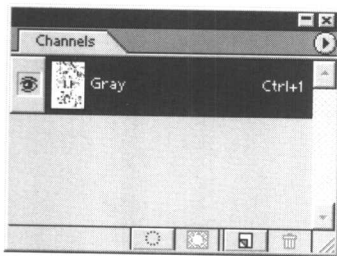
历史记录控制面板



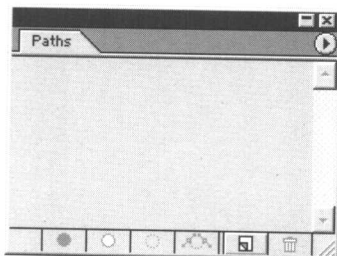
动作控制面板



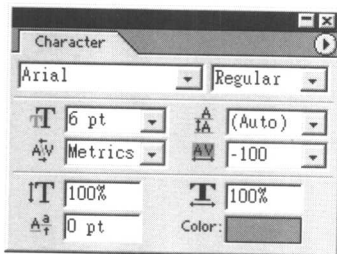
图层控制面板



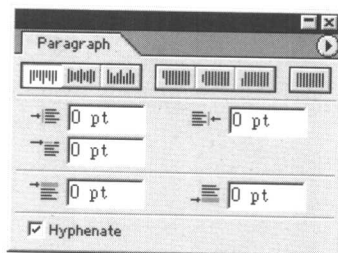
通道控制面板



路径控制面板



字符控制面板

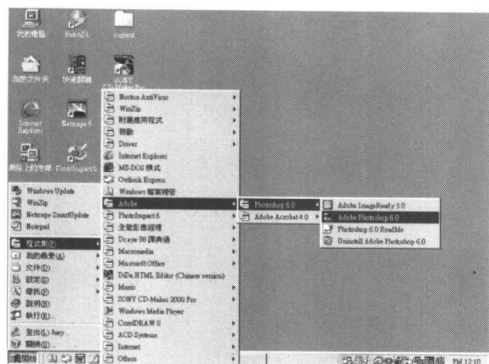


段落控制面板

扫描图片

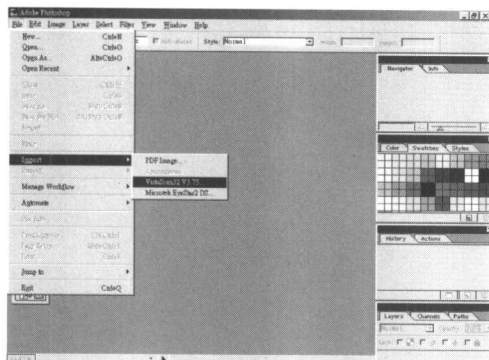
STEP 1 开启Photoshop

直接点击桌面上的Photoshop快捷方式，或是由左下角[开始]的工作列中，经由[程序]到[Adobe]选取[Photoshop 6.0]



STEP 2 开启扫描程序

进入Photoshop后，點選上方工具栏中的File(文件)，进入下拉式菜单中的Import(输入)，选取扫描仪软件。



*通常不同的扫描仪的软件不一样。

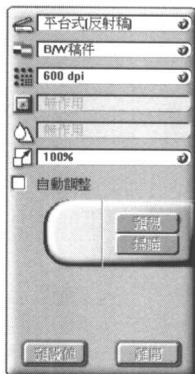
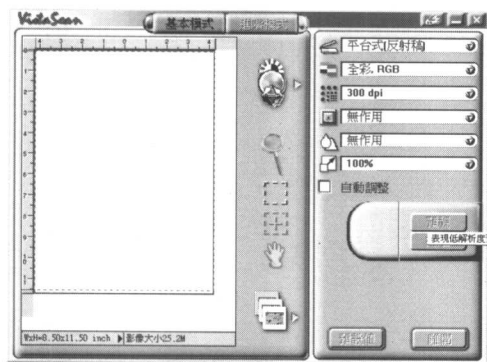
STEP 3 扫描设定

将稿件图面朝下，放入扫描仪。

在扫描视窗中，将扫描方式设为反射式，影像模式调为B/W稿件(即黑线稿)，解析度调为600dpi，大小为100%。

利用预览功能后，调整左边预览视窗中的扫描范围，按下扫描键。

扫描完成后，确认Photoshop视窗中出现图稿，即可将扫描视窗关闭。



扫描设定

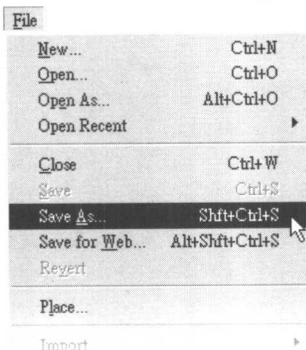
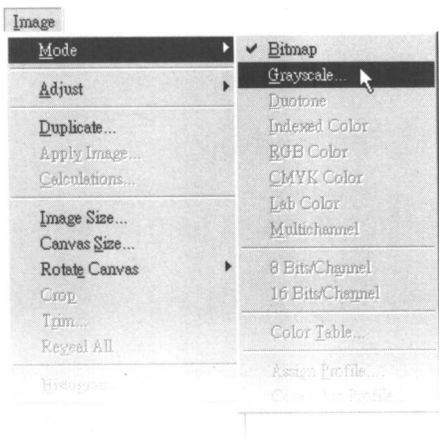
扫描方式：反射式
影像模式：B/W稿件
(黑白线稿)
解析度：600dpi
大小：100%

注：由于各品牌扫描仪所附软件不尽相同，细节设定请见扫描仪的说明书。

存档及档案管理

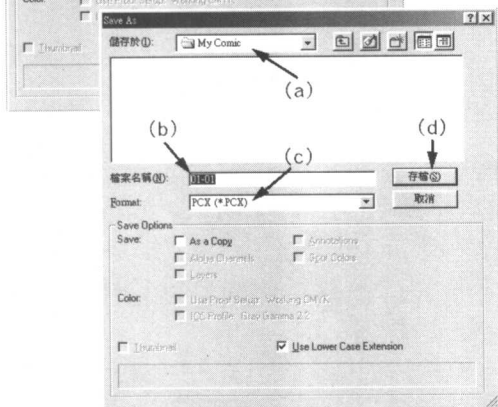
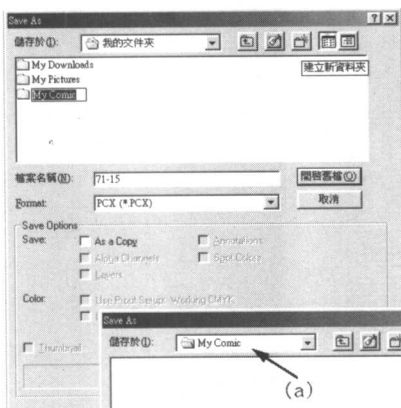
STEP 1 另存新档对话框

1. 下拉式菜单上的Image[影像]，至Mode[模式]，选择Grayscale[灰阶]。
2. 点选下拉式菜单上的File[文件]，选择Save as[另存为]。



STEP 2 新建文件夹

1. 荧幕上出现Save as对话框，点选My document [我的文件夹]。



2. 利用视窗右上方的新建文件夹图示，新建一个文件夹。

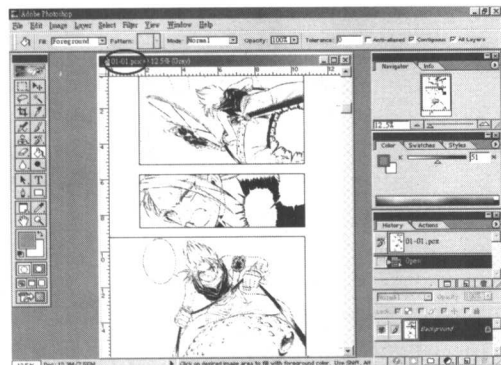
3. 命名为My Comic

STEP 3 键入文件名

1. 进入My Comic文件夹。
2. 将文件名键入01-01，(c)Format[文件格式]选择PCX档。
3. 按下保存键。

当图档视窗上方显示出01-01.pcx，即表示存档完成。

注：图档文件名可以使用自己习惯的排序，例如第一回第一页为01-01，第二页为01-02...，第二回第一页为02-01，第二页为02-02...依次类推。



基本选取工具介绍

选取工具是以Photoshop做画时最基本的工具，虽然单纯地使用选取工具并不会造成画面的改变，但它是填色、局部特效必须先有的前置作业。共有选取画面工具、套索工具、魔术棒工具三大类。



a. 选取工具

选取工具包括有矩形、圆形、水平单线、垂直单线四种。

矩形选取工具

在欲选取的区域起点按下鼠标左键不放，拖曳出欲选取的范围后，放开左键。

圆形选取工具

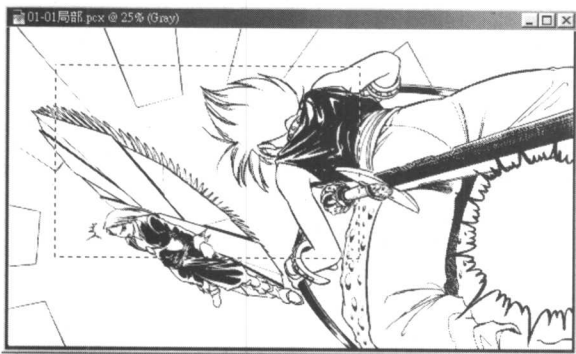
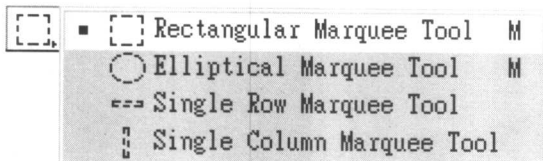
与矩形选取工具使用方法同。

水平单线选取工具

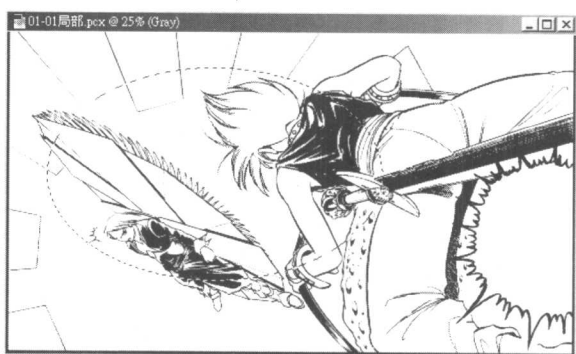
在欲选取的区域按下鼠标左键，即选取单一像素高，宽度与图面同宽的长条状选取区。

垂直单线选取工具

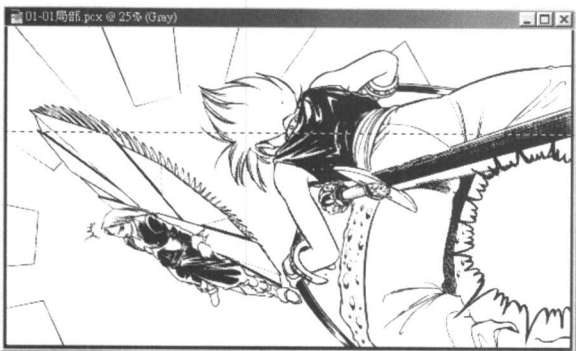
与水平单线选取工具使用方法同。选取单一像素宽，高度与画面共同高的长条状选取区。



矩形选取工具



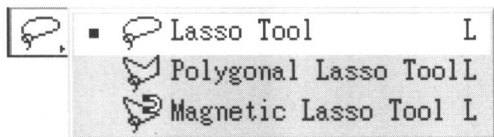
圆形选取工具



水平单线选取工具



垂直单线选取工具



b. 套索工具

套索工具有套索工具、多边形套索工具、磁性套索工具三种，用以选取不规则区域。

套索工具

在欲选取的区域起点按下鼠标左键不放，移动鼠标圈出欲选取的范围后，防开左键，即成一个封闭的选取区域。

多边形套索工具

欲选取的区域起点按一下鼠标左键后马上放开，至第二点在按一下鼠标，一直连续动作圈选至区域起点，点一下鼠标即可将选取区封闭。

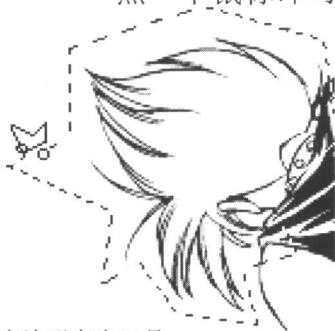
磁性套索工具

欲选取的区域起点按以下鼠标左键后马上放开，沿着欲圈选区域移动鼠标至区域起点，点一下鼠标即可将选取区封闭。



套索工具

直接以鼠标徒手画的方式选取，如果结束点还没到起点就放开鼠标左键，则终点与起点间就会以直线完成选取区域边缘。



多边形套索工具

在两次按下鼠标左键之间的选取边会以直线表现，在鼠标回到起点时套索符号旁会出现小圆圈，此时再按一次鼠标左键即完成圈选区。



套索工具

直接以鼠标徒手画的方式选取，如果结束点还没到起点就放开鼠标左键，则终点与起点间就会以直线完成选取区域边缘。

选取工具好用的共通设定

- *在没有按下加选或减选时，选取第二区域时，第一个已选区域会自动放弃。
- *选取第二个选取区时按住Shift键不放，为加选（即最终选区为第一选取区加上第二选取区）
- *选取第二选取区时按住Alt键不放，为减选（即最终选取区为第一选取区减掉第二选取区）
- *选取区圈选不正确，要放弃选取区时，可按Ctrl+D键，则选取区域会自动放弃。



Magic Wand Tool
魔术棒工具

c. 魔术棒工具

魔术棒工具选取颜色相近的像素，在黑白图稿中设定为选择相同颜色区域。

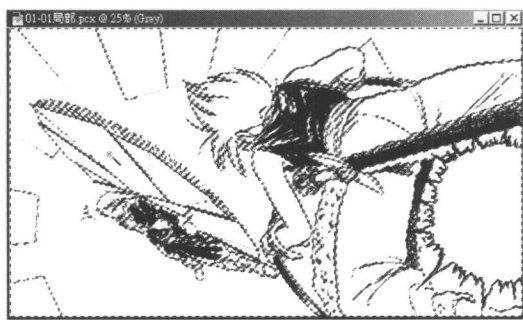
选择工具箱的魔术棒，到图稿中欲选取区域按一下鼠标左键，即完成选取。



属性栏中的contiguous[连续的]为选取状态时，点选其中一块白色范围，则只有该白色封闭范围被选取。



属性栏中的contiguous[连续的]为未选取状态时，点选其中一块白色范围，则整张图片的白色范围全部都被选起来了。

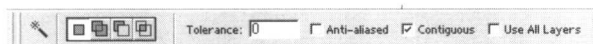
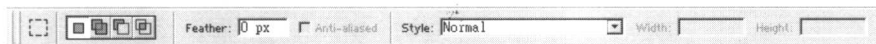
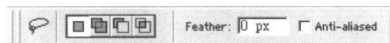


工具属性栏设定

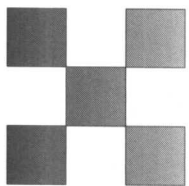
一般说来，用来做黑白漫画图稿的选取工具，基本工具属性栏设定如下：

Feather: 0px

Anti-aliased: 不选



笔记栏



02-01

网点制作
平网贴法
渐层网点贴法
材质网点贴法

网点制作

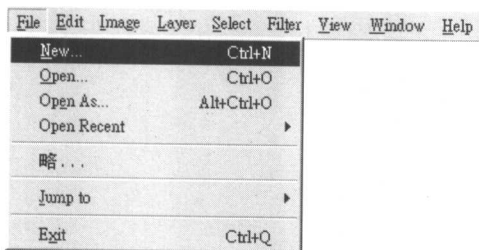


请仔细比较左右两张图片。
左边的图稿是在Photoshop中制作的局部范例，右边的图稿是漫画图稿完成输出后的局部成品范例。



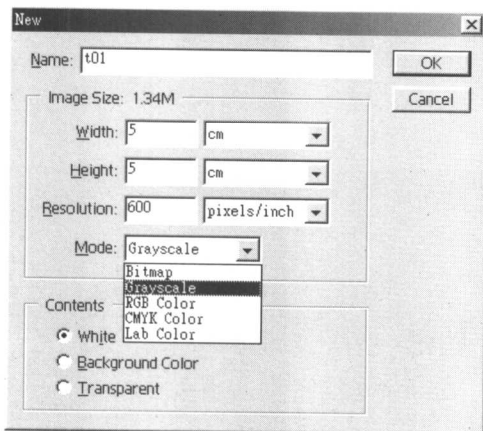
利用Photoshop中，灰阶与点阵图两种模式的互换，可以很轻松地以灰阶模式制作整张漫画图稿，列印输出之前转换为黑白图稿，再行列印输出。

这个原理一样可以应用在网点的制作开发上。由基本平网的制作到特殊效果网点的制作都可以靠灰阶与点阵图互换来完成效果。



STEP 1 新建文件

1. 点击下拉式菜单中File[文件]，点取New[新建]。
2. 出现New[新建]对话框，在Name[文件名]中填写t01，Width[宽]填写5cm，Height[长]填写5cm，Resolution[解析度]填写600pixels/inch[像素/英寸]，Mode[模式]选取Grayscale[灰阶]，Contents[内容]选取White[白色]，完成后按下OK[确定]。
3. 出现一张名为t01的白底图档。



注：代表大小的长与宽可以随时需要而改变，本例为方便示范操作而以5cm正方形为样本，视需要通常有A4(21×29.7cm)、B5(18.2×25.7cm)等常用尺寸。