

浴室

主卧室

100个浴室案例
100条装修知识
几十种材料介绍

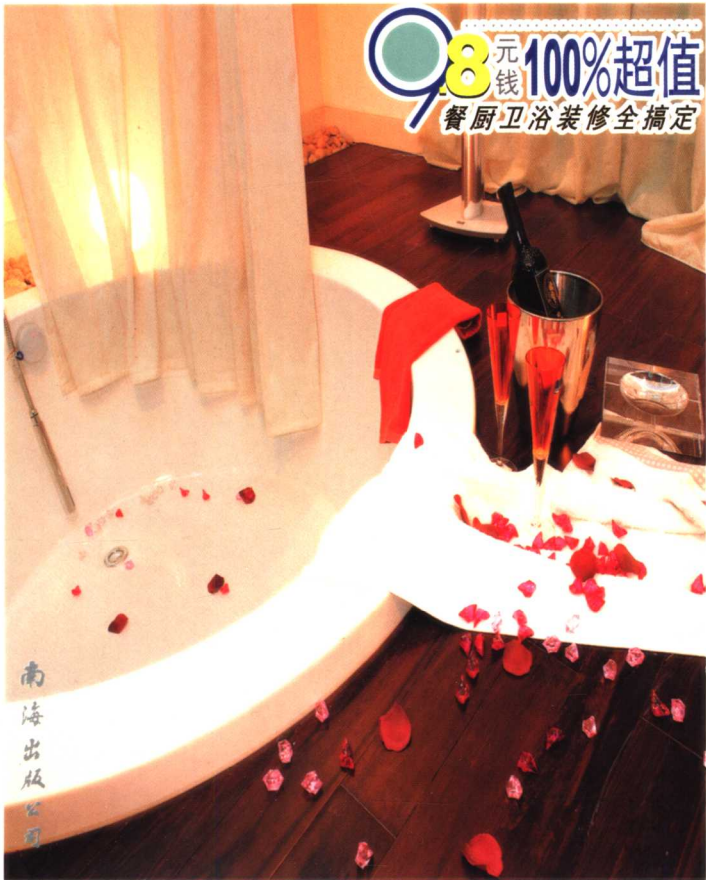
每册9.80元

DECORATION FOR COMMON PEOPLE

百姓装修 50 餐厨卫浴设计系列
深圳市金版文化发展有限公司 / 主编

8元 100%超值
餐厨卫浴装修全搞定

风水·吉方位·吉祥物，为你打造开运家居



DESIGN OF DINING-ROOM KITCHEN WASHROOM AND BATHROOM SERIES

南海出版公司

图书在版编目(CIP)数据

主卧室浴室/ 深圳市金版文化发展有限公司主编. —海口: 南海出版公司, 2006. 2

(百姓装修. 第5辑, 餐厨卫浴设计系列)

ISBN 7-5442-2774-X

I. 主... II. 深... III. 浴室—室内装修—建筑设计—图集
IV. TU767-64

中国版本图书馆CIP数据核字 (2005) 第151897号

BAIXING ZHUANGXIU(50)

百姓装修(50)

CANKUNWEIYU SHEJI XILIE——ZHUSHI YUSHI

餐厨卫浴设计系列——主卧室浴室

-
- 主 编 深圳市金版文化发展有限公司
责任编辑 陈正云 周诗鸿
封面设计 朱小良
出版发行 南海出版公司 电话 (0898) 66568511
社 址 海南省海口市海秀中路51号星华大厦五楼 邮编 570206
电子信箱 nhcbgs@0898.net
经 销 新华书店
印 刷 深圳市极雅致印刷有限公司
开 本 787mm×1092mm 1/32
印 张 30
版 次 2006年2月第1版 2006年2月第1次印刷
书 号 ISBN 7-5442-2774-X
定 价 98.00元 (共10册)
-

南海版图书 版权所有 盗版必究

购书电话: (0755) 83476130

Http://www.ch-jinban.com

向您推荐

《餐厨卫浴设计系列》共10册，分别介绍了中式餐厅、现代餐厅、西式餐厅、独立式餐厅、开放式餐厅、现代厨房、西式厨房、卫生间、浴室、主卧室浴室10大餐厨卫浴空间的设计理念及相关知识。全套书以通俗易懂的文字和大量精美图片，将抽象的装修知识以直观的方式表现出来，注重实用性、可行性、针对性，方便读者对书中知识活学活用、举一反三。

除此之外，此书还具有以下六大特色：

一、定价超低，绝对超值。此书内容权威、专业、时尚，品质一流，读者只需花极少的钱，就能做到“一书在手，装修无忧”。

二、装修概论+实用tips，将装修知识一网打尽。书中内容涉及各个餐厨卫浴空间的设计原则、设计要点、材料选择、家具配置、饰物搭配、绿化布置、装修宜忌、注意事项、风水知识等方方面面，真正“麻雀虽小，五脏俱全”。

三、风水常识+吉方位+吉祥物，提供趋吉避凶的全套解决方案。在详细介绍装修知识的基础上，全书更收录了各餐厨卫浴空间装修必备风水知识、吉方位与吉祥物，方便读者准确把握装修宜忌，避免走入装修误区。

四、餐厨卫浴空间装修实例+装饰用品展示，整体效果到装修细节全盘把握。每册书中收录100个餐厨卫浴空间装修实例，辅以家具、布艺、灯饰、工艺品、绿化等装饰用品展示，给读者全方位、多角度的参考借鉴。

五、每册书中包含100种餐厨卫浴空间的装修材料介绍与提示，相关信息与装修效果一览便知。针对各餐厨卫浴空间装修，书中以图文搭配的形式介绍墙面、天花、地面等常见、常用、新颖的装修材料，读者可根据家人喜好进行选择，让您足不出户即可预知装修效果。

六、图文穿插编排，让读者轻松观赏。装修知识与实例展示穿插出现，互为解说，让读者迅速抓住内容要点，方便读者参考、学习。



主卧室浴室

DECORATION
FOR COMMON
PEOPLE

百姓装修(50)

餐厨卫浴设计系列

南海出版公司

金版文化/主编

目

录

C
O
N
T
E
N
T
S

第1部分 概述/02

- 一、主卧室浴室的设计原则/02
- 二、主卧室浴室的照明和色调/03
 - 1. 主卧室浴室的采光和照明/03
 - 2. 主卧室浴室的色调搭配/03
- 三、主卧室浴室的空间布局/04
- 四、主卧室浴室的界面处理/06
 - 1. 墙面地面的装饰选材/06
 - 2. 墙面地面的颜色处理/07
- 五、主卧室浴室的设施/08
 - 1. 浴缸/08
 - 2. 热水器/08
- 六、透明浴室的设计/09
- 七、主卧室浴室的绿化/11
- 八、主卧室浴室的风水/11

第2部分 图例展示/12

◆主卧室浴室的82个装修实景图例展示

第3部分 吉方位/89

◆主卧室浴室的5个吉方位介绍

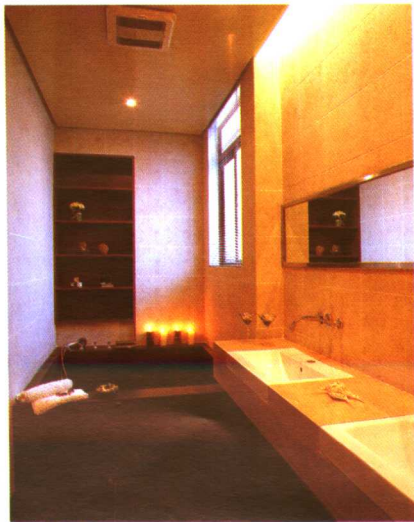
第4部分 材料介绍/92

◆系列材料介绍之五十一——拼图马赛克、大理石马赛克

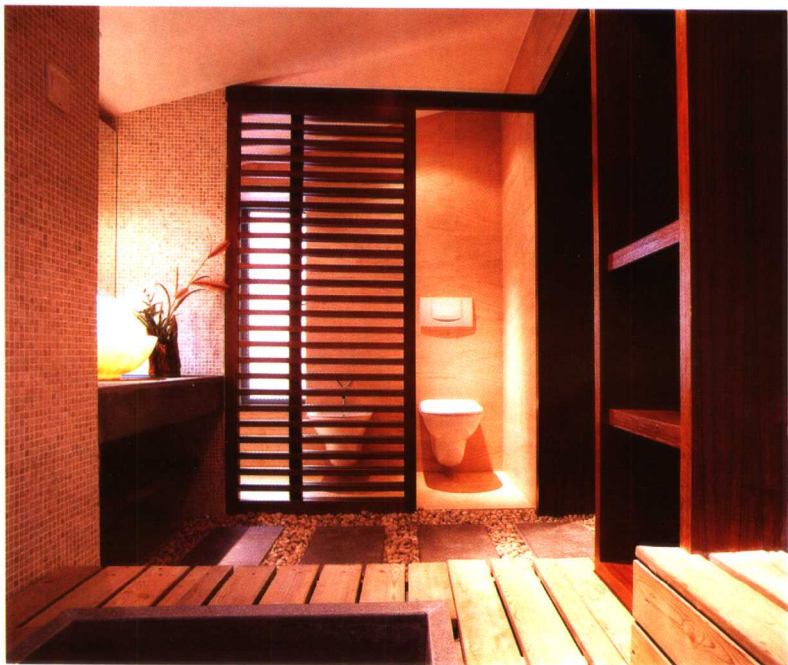
第1部分 概述

人们追求时尚兴趣潮流的心理，是不分任何时间任何事物的，比如家居装修。人们对它的关注亦如同对服饰、美容兴趣一样，人们喜欢跟随潮流崇尚某个造型、某种品位并将这一理念任意地进行到底。过去装修流行在客厅和主卧室上下功夫，至于卫浴间则认为只要能使用，差不多就行。现在又因为追求一份高雅的情调、独特的生活方式，将卫浴间、厨房的装修也推上了“台前”，而主卧浴室的装修则是重中之重。下面就重点讲讲主卧室浴室的设计。

一、主卧室浴室的设计原则



主卧浴室是专供主人沐浴的地方。浴室的装饰要讲究实用和情调兼备，考虑卫生用具和装饰的整体效果。根据浴室面积的大小可奢可俭，但一般来说，浴室使用面积不小于2.5平方米，另外还应注意整体布局、色彩搭配、卫生洁具选择等要领，使主卧浴室达到使用方便、安全舒适的效果。冷热水的连接要比较方便，出水口应该可以调节冷热度，以免烫伤洗浴人的皮肤。地面和浴缸表面不宜太滑。热水器切忌安装在浴室内，应分开安装在卫生间之外的通风处，避免中毒事件发生。设计地坪时，还应考虑排水通畅，以方便清扫和排泄地面污水。



二、主卧室浴室的照明和色调

1. 主卧室浴室的采光和照明

主卧浴室浴室的门、窗应密封遮蔽性好，以保持室内的热量和私密性。浴室除自然采光外，还必须辅以适当的灯光照明，以备晚间浴用。浴室的通风可选择自然通风或借助换气扇调节通风。

2. 主卧室浴室的色调搭配

为避免视觉上的疲劳感和空间上的拥挤感，应选择清洁而明快的色彩作为主要背景色，对缺乏透明度与纯净感的色彩要敬而远之。在搭配上，要强调统一性和融合感，过于鲜艳夺目的色彩不宜大面积使用，以减少色彩对心理的冲击与压力。如果几种颜色搭配，则最好采用大色块装饰，如白色瓷砖墙壁、浴池和洗脸池与红色的浴帘、黑色的天棚和毛巾架映衬，这样的搭配在视觉上不会显得拥挤。



三、主卧室浴室的空间布局

主卧室浴室要合理地布置洗手台和淋浴间。

(1)洗手台的设计宜依据主卧室浴室的大小来定夺，设计时必须考虑留下出入的活动空间。洗手盆可选择面盆或底盆，二者使用上差不多。然后是镜子的设计，镜子当然是愈大愈好，因为它可充分扩大小浴室的视觉效果，但因为有窗或其他的间隔，亦只能依实际做决定。不过，从清洁及美观来看，一般设计与洗手台同宽即可。

(2)淋浴间的标准尺寸是0.9x0.9米，淋浴间的设施时兴两大趋向：一是把卫生间端用玻璃或浴帘间隔起来作一个大浴间；二是到市面订造或买现成的小型趟门淋浴间。需注意的是玻璃的安装与淋浴间最少需要的尺寸。淋浴间的净空最理想是1x1米，除非空间特别小，不要小于0.8x0.8米，否则连转身擦背也会碍手碍脚。市面上的基本尺寸是0.9x0.9米，大家可根据洗手间面积条件去选购。

(3)巧妙地安排好林林总总的储物空间。洗手台周边可大做文章，除台边有毛巾圈、纸巾架等，洗手台下一一定要做柜子，它可有效地储放大量清洁用品和放脏衣服的篮子。洗手台侧面的墙体可“偷”位置凹进去造储藏柜，或利用镜子作镜柜，设置人们的日常卫生用品或女士的化妆品等，可尽量避免把用品堆放在洗手台面上。淋浴间的墙身可安置几块玻璃层板，放置淋浴的用品。



四、主卧室浴室的界面处理

1. 墙面地面的装饰选材

由于沐浴时有大量的水及雾气，因此装饰选材时应以防水、防湿为重点。天然石材搭配使用不易滑倒，而大型瓷砖清扫方便，干燥迅速。这些都是浴室理想的装饰材料。

浴室的墙壁面积最大，须选择防水性强，又具有抗腐蚀与抗霉变的材料。容易清洗的瓷砖、强化板花色多，可拼贴丰富的图案，且光洁平整易干燥，是非常实用的壁面材料。

天花受水蒸气影响，最易发霉，以防水耐热的材料为佳。如选用硅酸钙板，表面涂以水泥漆，经济且防水性强。此外，多彩成型铝板和亚克力成型天花板防水性强，表面又贴有隔热材料，亦是浴室天花的理想用材。





2. 墙面地面的颜色处理

浴室的墙面、地面颜色处理得当，有助于装饰的效果。一般有白色、浅绿色、玫瑰色等。有时也可以将卫生洁具作为主色调，与墙面、地面形成对比，使浴室呈现出立体感。卫生洁具的选择应从整体设计上考虑，尽量与整体布置相协调。地板落水（又称地漏、扫除器）装在浴室的地面上，用以排除地面污水及积水，并防止垃圾流入管子，堵塞管道。地板落水的头子表面采用花格式漏孔板与地面平齐，中间还可有一活络孔盖，如取出活络孔盖，可借插入洗衣机的排水管，以便排放洗衣机内的存水。

为了感觉舒适，可以在浴缸边上放一块垫子，这样即使赤脚站在上面也不会觉得冷，不过要注意防滑。主卧室浴室也可以铺上地板，让人走在上面更舒适，同时又可以与卧室保持一致。



五、主卧室浴室的设施

1. 浴缸

主卧室浴室可以配备浴缸，因为浴缸更能满足人们彻底放松、享受、休闲的需要，且清洗方便。不少女性朋友还自己做牛奶浴、香薰浴等来消除紧张工作对自身皮肤的损伤。

(1) 浴缸的种类

根据功能分类，浴缸主要有普通式浴缸、坐泡式浴缸、水力按摩浴缸、水力空气按摩浴缸几种。坐泡式浴缸尤其适合有老人和儿童的家庭使用。主卧室浴室适宜选用按摩式浴缸。按摩浴缸可以利用循环水进行水力按摩，但需要使用电力作为能源。有些按摩浴缸还可以产生气泡、保持水温恒定等功能。不过除了价格较高之外，这种浴缸的体积也较大，而且对于安装施工的要求也很高。

(2) 浴缸的挑选

在选择浴缸的时候，需要考虑的要素非常多。首先要考虑的是品牌和材质，这通常是由购买的预算来决定的；其次是浴缸的尺寸、形状和龙头孔的位置，这些要素是由浴室的布局

和客观尺寸决定的；最后还要根据自己的兴趣和喜好选择浴缸的款式。

2. 热水器

热水器的选择和安装应考虑安全问题。需要注意的事项有：

第一，不要贪图小便宜而选择安全性能较差的杂牌产品。为确保家人安全，选购时一定要认准知名品牌，他们的产品都经过严格的检验，很少发生伤人事故。

第二，热水器安装一定要由具有安全用电知识的专业人员进行安装。据调查显示，中国居民住宅因电气线路配置不合理而导致的触电事故，是发达国家的几十倍甚至上百倍。由于漏电保护器对于供电环境引入的“逆向漏电”问题不起作用，一般而言，发生的水器洗浴安全事故，几乎都是因“地线带电”、“水管带电”等问题引起。

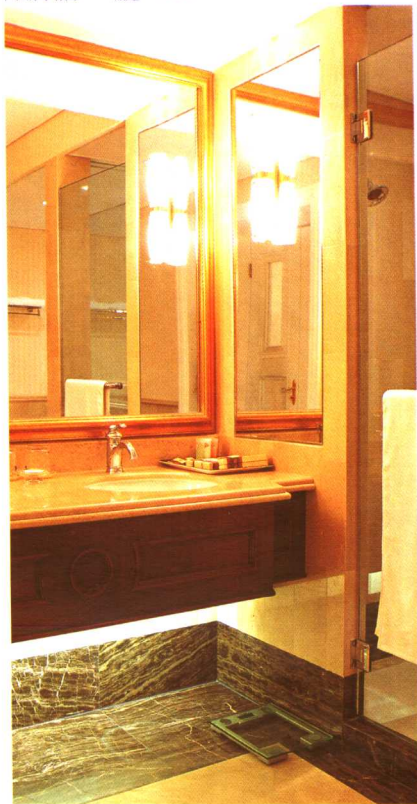
六、透明浴室的设计

主卧室是私密空间，但若是将屋内浴室用玻璃围合，既扩大了主卧室的空间感，又在私密的空间里营造出了“欲说还休”的气氛。换言之，透明浴室可以兼顾开放性和私密性，成为让你随心所欲的轻松地带。

作为一种流行趋势，透明浴室正被越来越多的年轻人所接受。当你撤掉主卧室浴室繁琐的门，换成玻璃隔断或者干脆什么都不要，再把梳妆台搬进去，甚至让电视、音响也置身其中的时候，它就成了完全的休息地带，和卧室一起，打造家中只属于你的私密空间。很显然，透明浴室在设计上的开放手法是相对于主卧室而言的。虽然取消了门而改成通透性很强的玻璃材质，但因为主卧空间的封闭性很强，它的这种开放性反而使家中的私密空间变成一个整体。

在材质应用上，透明浴室的地面大多采用地砖或瓷砖，一方面要照顾防水性，一方面是为了和卧室进行功能区分。而墙面则采用防水壁纸，其细密的纹路和淡雅的色调可以和卧室的

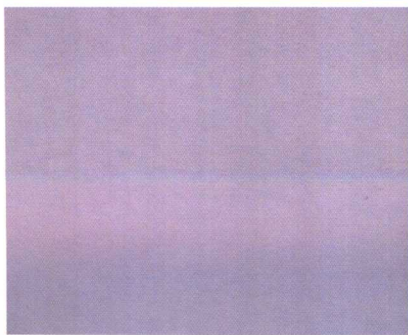




墙壁一起营造家的温馨。因为加了排风扇和换气扇，使透明浴室不必为水蒸气担心，其吊顶也因此得以和卧室一样应用石膏板，使整体空间变得协调。当然，如果你的居室风格很现代，那墙壁也可以完全用磨砂玻璃，和隔断一起打造一个玲珑剔透的卫浴空间。

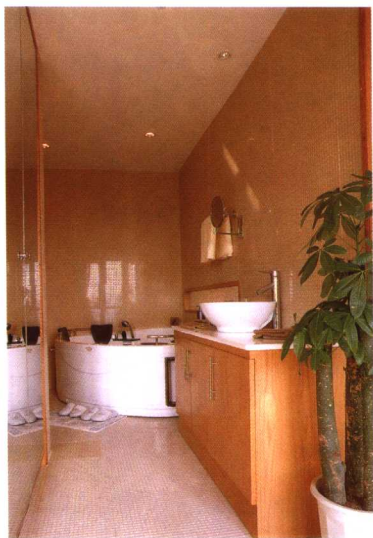
除了镜前灯必不可少，吊灯和壁灯则完全可除。卧室有足够的光源，可以轻松满足它的采光要求。如果你希望在洗浴时增加些浪漫情调，也可以在顶部安排射灯，或者在玻璃后安置背景灯。

因为和主卧室更多的是延续关系，透明浴室在功能使用上也变得丰富起来，更接近于休息空间。你可以把书架摆放进去，把它当成阅读室；也可以在里面安置电视和音响，打造一个小型视听间；如果把洗手台加长，变成梳妆台，那它又有了化妆间的功能。



七、主卧室浴室的绿化

改善主卧室浴室空间的另一个妙招是花草。但浴室的温度和湿度变化都比较大，对柔弱的草本植物而言，并不是一个很好的生长环境，所以最好选择能耐阴、耐潮、耐热的植物，例如长春藤、铁线菊、黄金葛等。如果想摆鲜花在浴室里，则应考虑有香味的花草，如野姜花，其花香可以取代人工室内芳香剂。不过百合等花卉的花粉，容易引起过敏，最好避免放在浴室内。



八、主卧室浴室的风水

- (1)主卧室浴室宜在卧室边区，忌在房子的中间。
- (2)如果浴室没有窗户，那么可以在墙上装面镜子，扩大空间。而且镜子能加速气能的流动，对浴室而言，具有正面效果，因为浴室最忌空气不流通。
- (3)浴室的摆设应该简洁，设计宜简单，通风要良好，忌杂乱。

第2部分

图例展示



图例 11



