

# 中国线描人物画技法

贾德江 编著



中国工人出版社

# 中国 线描人物画 技法

ZHONG GUO XIAN MIAO  
REN WU HUA JI FA

贾德江 编著



●中国工人出版社

---

### 图书在版编目(CIP)数据

中国线描人物画 / 贾德江编. - 北京: 中国工人出版社,  
1996

(职工自学美术技法丛书; 1)

ISBN 7- 5008- 1867- X

I . 中… II . 贾… III . 中国画: 人物画 - 技法 (美术)  
IV . J212

中国版本图书馆 CIP 数据核字 (96) 第 19293 号

---

中国工人出版社出版发行

(北京鼓楼外大街)

北京兴泉印刷厂印刷, 新华书店北京发行所经销

1997年3月第1版, 1997年3月第1次印刷

开本 787 × 1092 毫米 1/16 印张: 11.5

字数 125 千字 印数 1 - 2060 册

定价: 28.00 元



# 目 录

## 作者简介

<b>第一章 线描人物画的形成和发展</b> .....	(1)
一、线描人物画的基本概念 .....	(1)
二、线描人物画的起源和发展 .....	(2)
三、借古以开今 .....	(11)
<b>第二章 线描人物画的艺术特色</b> .....	(19)
一、中西绘画用线造型的比较 .....	(19)
二、线描人物画的特点 .....	(20)
三、学习线描人物画的意义 .....	(24)
<b>第三章 线描人物画的工具及材料</b> .....	(26)
<b>第四章 线描人物画的用笔用墨</b> .....	(28)
一、笔法 .....	(28)
二、墨法 .....	(32)
<b>第五章 线描人物画的造型能力训练</b> .....	(34)
一、临摹 .....	(34)
二、写生 .....	(37)
三、默写 .....	(37)
四、创作 .....	(40)
<b>第六章 线描人物画的写生技法</b> .....	(42)
一、头像画法 .....	(42)
二、五官画法 .....	(46)
三、头像写生步骤 .....	(50)
四、半身和全身像画法 .....	(57)
五、半身和全身像写生步骤 .....	(64)
<b>第七章 线描人物画的衣纹画法</b> .....	(68)
一、衣纹的产生 .....	(68)

## 目 录

---

二、衣纹的艺术处理 .....	(70)
三、衣纹的表现方法 .....	(75)
<b>第八章 线描人物的表情和动态 .....</b>	<b>(80)</b>
一、表情的变化规律 .....	(80)
二、人物的动态规律 .....	(82)
<b>第九章 线描人物画的人体画法 .....</b>	<b>(87)</b>
一、线描人体写生的前提是扎实的线描基本功 .....	(88)
二、线描人体写生步骤与方法 .....	(89)
三、线描人体速写技法 .....	(93)
<b>第十章 线描人物画的构图 .....</b>	<b>(97)</b>
一、构图的规律 .....	(97)
二、特殊画幅形式的构图 .....	(104)
<b>第十一章 意笔线描人物画法 .....</b>	<b>(107)</b>
一、什么叫意笔线描 .....	(107)
二、意笔线描人物的基础训练 .....	(108)
三、意笔线描人物写生技法 .....	(114)
<b>第十二章 线描人物画的创作 .....</b>	<b>(120)</b>
一、深入生活 收集素材 .....	(120)
二、选择题材 构思立意 .....	(121)
三、构图起稿 塑造形象 .....	(122)
四、勾线落墨 收拾整理 .....	(123)
五、画题与题款 .....	(124)
六、线描人物画的运用 .....	(125)

### 作品欣赏

# 第一章 线描人物画的形成和发展

## 一、线描人物画的基本概念

研究一个课题,首先要明确概念,而什么是线描人物画,却不容易一下子说清楚。“线描”,古代称之为“白描”。“白”是素色,“描”是摹画的意思,以勾勒线条、不傅彩色谓白描。有时也可作局部淡墨渲染,或一种淡色(如赭石)晕染,又称白画。最早白描只是用作打草稿或为创作粉本(底稿),宋代李公麟将这种画法加以发展,成为独立的绘画形式。这样就使“线描”带有多层含意:它既是一个具有独立艺术价值的画种,又是造型基本功的锻炼手段;既可看作是绘画造型的因素之一,又可作为艺术表现的一种风格倾向,有时还表现为创作中间的工序过程。

中国传统绘画从表现内容上分,一般分为山水、花鸟、人物三个科目;从表现形式上分,又基本上分为工笔和写意两大类。通常我们把以洗练淋漓的笔墨技法完成的画称为写意画,把以工整细致的笔墨技法完成的画称为工笔画。工笔画也叫工笔重彩;而通常见到的白描、工笔淡彩、工笔没骨等,都属于工笔画范畴。这里我们主要讲的是白描,即线描。它是工笔画中的一种技法表现形式的名称,也是中国传统绘画的一个独立画种。它的主要特点,正如当代画坛大家潘天寿所说:“用毛笔墨线勾描对象轮廓,作为绘画的大结构,是画的骨子,也可以说是尚未填彩的画。”换句话说,所谓“白描”就是在轮廓线之内全都是空白,不着颜色。由于白描完全以线条来表现物象,现在常称为“线描”。而在工笔和写意画中的勾线部分也都可以称为线描。用这种形式表现以人物为主体的作品,叫线描人物画,也叫白描人物画。

中国线描人物画是以线作为主要造型手段的。它不依赖色彩、明暗等表现手法,而仅以变化多端的线条来表现形体的质量感、体积感、运动感和空间感。

中国线描人物画有着高度的表现力和形式美感。它以线的粗细长短、曲直方圆、轻重缓疾、虚实疏密、顿挫刚柔、浓淡干湿在造型上的生动运用和有机结合,构成了画面富有节奏和韵律的装饰美,其审美价值是其他画种无法取代的。

中国线描人物画不刻意于再现和视觉一样的自然形态,而要经过高度的概括、提炼、加工,特别是书法艺术的融入,更使线具有状物传情的作用,更能表达作者的感情,体现作者的个性和艺术风格。

在中国传统绘画中,以线造型的特点不仅是工笔重彩人物画所具有的,写意人物画同样也具备以线造型的特征。因此,线是中国人物画独特风格的标志。无论画工笔重彩

还是水墨写意画,除去线描就不成其为画了。由此可见,线描人物画是中国人物画的造型基础,也是学习中国人物画的基本训练。我们这里所要研究的主要是以中国人物画基础训练为目的的工笔画范畴内的线描,侧重于提高初学者线描人物的表现能力和创作能力,使他们掌握这一画种的技法和技巧,从而获得作为一个中国画画家所具备的某种基本条件。

## 二、线描人物画的起源和发展

中国线描人物画历史悠久,远在新石器时期,仰韶文化的彩陶就已有物图案的纹样,距今约六千年左右。陕西西安半坡出土的人面鱼纹和青海大通县孙家寨出土的舞蹈纹彩陶盆,可算是最早的线描人物画作品(图1)。我们的先民已能用粗糙的兽毛制作的工具在陶器上表现物景,是以线构成高度概括的抽象图形,尽管比较原始,技术上处于初级阶段,但已看出线意识是人类先民的原始意识。

1949年和1973年先后在湖南长沙发现的战国时期的楚墓帛画《龙凤人物图》和《人物御龙图》,是迄今为止所能见到的最早具有独立意义的人物画了(图2)。这两幅画在帛上的人物画,从时间上看,距今已有两千多年;从题材上看,都是以人物为主的宗教神话故事;从形式上看,其表现方法主要是以线作为造型的基础,而且具有装饰情趣。可见早在二千多年以前的中国人物画,就已经奠定了千百年来这一民族绘画的基本表现形式——以线造型。

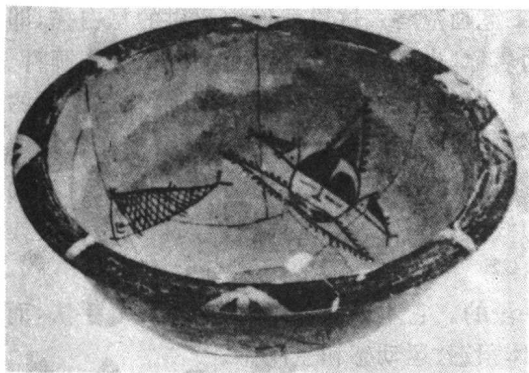
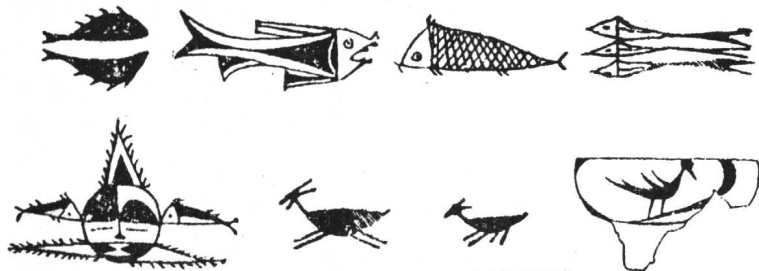


图1 西安半坡出土人面鱼纹彩陶盆



彩陶盆内壁纹样展开图

目前我们所看到最早的中国卷轴画,要推东晋顾恺之的传世摹本《洛神赋图》、《女史箴图》,也是以人物为主体的作品(图3)。这两幅画中所用的线描已经由过去的粗拙简单发展到圆润挺秀的笔法,那种“青云浮空”、“流水行地”的紧劲连绵的线条已具有风格化的特点,被誉为“春蚕吐丝”。在当时的技法上,这是一个很大的突破和创造,意味着中国绘画的线描艺术达到了成熟的境地。与此同时,顾恺之的另一杰出贡献是提出了“以形写神”的主张,加之在他之后的南齐谢赫提出的著名的“六法论”,形成了中国绘画理论的完整体系。在这些法则的指导下,“神似”成为绘画的最高



追求目标，“气韵生动”、“骨法用笔”等成了学画论画的主要标准，“春蚕吐丝”的优美线描，为历代画家所宗。

唐代是中国人物画的辉煌时期，不仅人物画大家辈出，线描人物画技法也得到全面的发展。阎立本源溯顾恺之而融进恢宏博大的气度，确立了初唐人物画的风范。他在《历代帝王图卷》中用线长垂，刚劲而厚实，显得气势磅礴，恰当而真实地刻画出一批封建帝王自恃、骄矜、贪婪、淫威等个性特征(图4)。张萱、周昉又开创了工整浓艳的重彩人物画新风格。在他们的《捣练图》、《簪花仕女图》等作品中，那道劲纤细的铁线勾勒，显得秀丽而有弹力，生动地再现了唐代妇女的所谓“丰颐典丽、雍容自若”的典型形象(图5、图6)。特别对于后世有很大影响的盛唐画家吴道子，他创造的“吴家样”，一变中锋圆转、粗细一致的线条为粗细变化、“磊落挥霍”的“兰叶描”。从传为他画的《送子天王图》和《地狱变相图》来看，注重用笔的顿、挫、转折，行笔放纵，表现出来的衣纹神采飞动，有迎风飘举之感。他强化了线的意识，发展了线的艺术表现力，被后世称为“百代画圣”(图7)。

稍晚于吴道子的画家韩滉，在线描上有另一番新的创造。他在保留了圆润长线的基础上，增加了凝重的力度而多曲折。所描绘的衣褶效果形柔实刚、含蓄沉重，更富于浓郁的生活气息。他在《五牛图》中，以生活为本，以凝重多折的线条真实地勾勒了五头黄牛多皱厚实的质感；他在人物画《文苑图》中的衣纹线条，可以明显看出是经过写生或者是细心观察后组织的，行笔有“瘦硬战掣”的效果，线条的处理十分恰当地表现了形体的造型结构和生动地传达了人物的思想感情(图8)。

唐代绘画内容丰富、形式多样、技法纯熟的艺术成就还表现在以民间画师为主力的壁画创作中，特别是当时的专业画家(如吴道子等)和不拘成法的民间画师相结合，大大促进了唐代壁画水平的迅速提高，其规模的宏伟壮观、手法的丰富多彩至今还保留在誉满中外的敦煌壁画及藏经洞绢画、唐墓壁画之中，使我们叹为观止。如果说唐代是中国绘画发展的第一个高峰，那么人物画则是高峰



图2 长沙出土战国帛画《人物御龙图》



图3 东晋顾恺之《女史箴图》(部分)

中的主峰。所谓大唐雄风，是以后封建社会各个朝代所不可企及的。

五代时期，人物画仍很兴盛。顾闳中的《韩熙载夜宴图》是有名的传世佳作，其形象的准确生动、色彩的艳丽和谐、线描的韵律节奏感和构图形式的完美宏大，至今也是

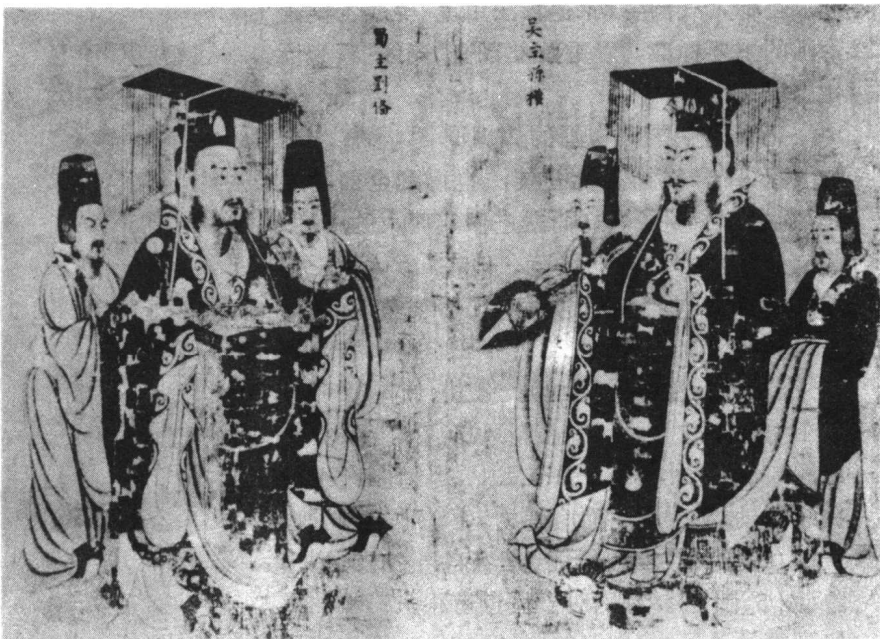


图4 唐阎立本《历代帝王图》(局部)



图5 唐张萱《捣练图》(部分)

极为罕见的。作者具有很强的“目识心记”的造形能力，在众多的人物中，身份各异，千姿百态，个个生动传神，尤以韩熙载的内心刻画更为精微细致，显示了中国人物画的进步(图9)。此外，还有周文矩的战笔水纹描、贯休和尚的《十六罗汉图》，都别有意趣，独具特色(图10)。

从唐末经五代到北宋前期，是线描人物画的创新发展时期。两宋的线描人物画在唐代蓬勃发展的基础上继续向前推进，逐步形成了两大流派。

一个以北宋李公麟为代表，在继承顾恺之、吴道子单纯的游丝或铁线的描法基础上，略加顿挫方折，把顾恺之的柔和、吴道子的雄壮综合起来。因而他的线条之美是柔中有刚、蕴藉含蓄的，无剑拔弩张之势，



图6 唐周昉 《簪花仕女图》(传·部分)

溢高超淡雅之气。他以“扫去粉黛”、“淡毫轻墨”的纯粹线描形式，达到“不施丹青而光彩照人”的效果，从而使单线白描确立成为中国人物画中独立的画种。这是李公麟在绘画史上促进线描人物画方面的突出贡献。白描人物因为没有颜色的掩盖遮饰，线条无处可以藏拙，这就需要在线条本身上有过硬的功夫。相传为李公麟的《五马图》、《九歌图》、《维摩诘像》，武宗元的《朝元仙仗图》，宋人《八十七神仙卷》等都是这一流派的线描人物画代表作(图11、图12)。从中可以看到无论是线描造型的表现力，还是线描组合的艺术技巧，诸如线描的节奏韵律感、装饰趣味等都达到了极高的艺术成就。直至后来元代画



图7 唐吴道子 《送子天王图》(传·部分)

家赵孟頫、张渥，明代画家丁云鹏、陈洪绶，清代画家任渭长、任伯年，尽管他们在线描人物画上各有成功的创造，但都是以李公麟开创的线描人物画形式为基础而延续发展的。

另一个是南宋大画家梁楷，他的线描起初受李公麟晚期减笔人物描法的影响，后又学李唐。李唐以粗犷厚重、方折硬劲的粗线条，如《采薇图》、《村医图》等，开创了南宋一代画风(图13)。但是，梁楷能在粗放泼辣的用笔基础上，进而又发展成为大笔泼墨法。他用粗阔而有变化的笔势和浓淡干湿的墨色，简洁洗练的线条，自出新意，为“减笔”、“泼墨”人物画技法的发展开创了先河。从他的《李白行吟图》中，可以看出运笔吸取书法的行草方法，



图8 唐韩焜

《文苑图》(传·部分)

逸笔草草而富有神韵，有着流畅、劲挺的美感(图14)。他的《泼墨仙人图》更加奇崛，纵笔挥洒大片墨渍，浓淡干湿十分相宜，用笔如风扫落叶，随笔成趣，不拘形似，“写”的意味很浓烈。这是梁楷独创的“新笔法”，具有写意人物画发展的开拓性意义，对后世影响深远。元代的颜辉、明代的吴伟、清代的黄慎等画家，都渊源于此法。

宋代人物画发展的另一特点是题材范围要



图9 五代顾闳中

《韩熙载夜宴图》(部分)



图 10 五代贯休 《十六罗汉图》(局部)

像唐宋时期那样广泛反映现实的社会风俗画越来越少。唯有民间画工仍不倦地从事着壁画创作，山西芮城永乐宫壁画就是其杰出代表。永乐宫壁画规模宏大，分别绘制在四个大殿的壁上。其中的三清殿《朝元图》壁画最为精彩，它继承和发展了唐代吴道子和宋代武宗元的宗教画风，构图壮阔，气势雄伟，主像庄严肃穆，臣相气宇轩昂，将军威武有力，玉女温雅娴静。其形象夸张浪漫，线描奔放有力，设色浑厚华滋，具有浓郁的装饰趣味，形成了特殊的艺术风貌，充分体现了民间画师们的杰出智慧，也生动地说明了植

比过去更加宽泛，除仕女、圣贤、僧道之外，田家渔户、山樵民牧、行旅婴戏、历史故事都进入了画面。张择端的《清明上河图》可以说是描写社会风俗画的杰出代表，画面场景之大，生活面之广，人物之众多，内容之丰富都是史无前例的。可见画家对当时市民生活的深刻理解和严肃的创作态度，使这一作品具有多方面的历史价值(图 15)。

元代以来，除少数画家仍从事人物画创作外，大部分画家的兴趣都集中在山水、花鸟、竹石方面。由于外族入侵，中原动乱，民族和阶级矛盾日益尖锐深化，寄情遣兴的“文人画”有了很大发展，



图 11 北宋李公麟 《维摩诘图》(部分)



图 12 宋人 《八十七神仙卷》(部分)



图 13 北宋 李唐《采薇图》(部分)



清代绘画摹古之风极盛,致力于人物画的画家更少。直到鸦片战争之后,海上三任——任熊、任薰、任颐的出现,人物画的颓势才大为改观。其中影响最大的是任颐,即任伯年,他师法陈洪绶的线描人物传统,又发展小写意画法。他在人物画方面的杰出贡献在于把人物画创作拉回到现实生活里,使中国人物画重新获得生活的给养,以他前无古人的精湛技巧给历史留下真正“形神兼备”的杰作,显示了线描在人物画领域里具有无限的生命力。从他传世的《群仙祝寿图》、《梅妻鹤子》、《风尘三侠》、《钟馗》等古典题材作



图 16 山西 芮城永乐宫壁画《朝元图》(部分)





图 17 明陈洪绶《水浒叶子》(四幅)



图 18 清任伯年《酸寒尉像》

品,以及《酸寒尉像》、《吴仲英像》、《何以诚像》、《姚小复像》等人物造像中,可以明显地看出,任伯年不愧为开辟近代中国人物画新方向的大家,他的人物画对中国人物画的发展起了承前启后的重要作用(图 18)。

每一种臻于成熟的艺术,都会在历史的发展中形成自己的程式。中国线描人物画到了宋代,就已经创造了各种丰富多彩的线描风格和流派,并且已经形成了纯用线条勾勒的线描画独立画种样式。这种艺术形式的表现技法,总是在不断发展变化的,并在不断地开拓新的技法领域。对于历代画家所创造的线描技法,前人做过许多探索和总结,把它归纳为“人物十八描”,作为线描的基本形式。这些都是古代画家在中国线描人物画上光彩夺目的创造成果,为我们留下了丰富而宝贵的遗产。

### 三、借古以开今

石涛和尚曾说:“古者,识之具也;化者,识其具而弗为也。……故君子借古以开今也。”他认为前人的成就,用作后人借鉴;我们既有借鉴,又不重蹈老路,要在借鉴前人的