

奥地利

各国手册丛书

BEIGUO SHOUCE CONGSHU



522
6



奥地利国旗



奥地利议会大厦

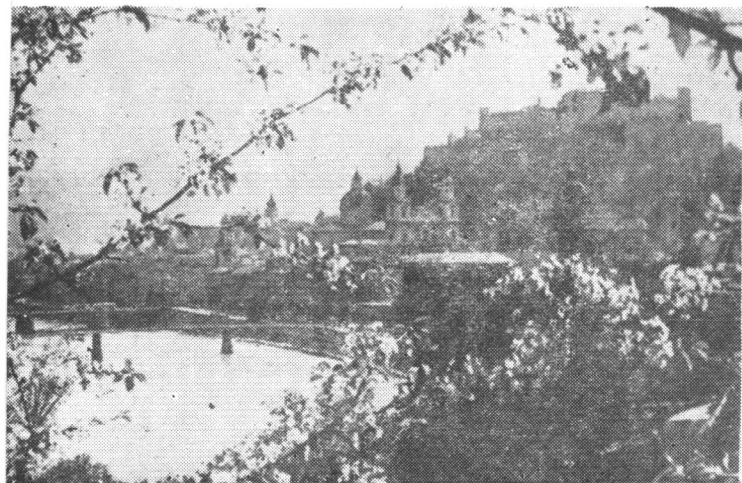


维也纳克恩顿
人行街

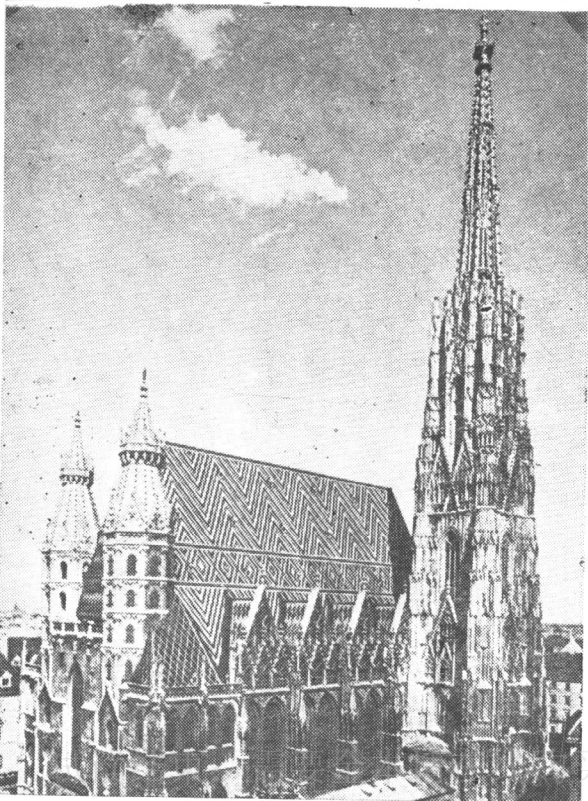


上奥地利省首府林
兹

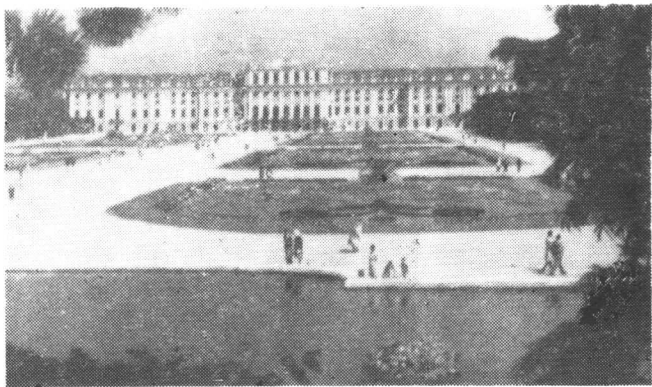
历史名城萨尔茨堡



圣·斯特凡大教堂



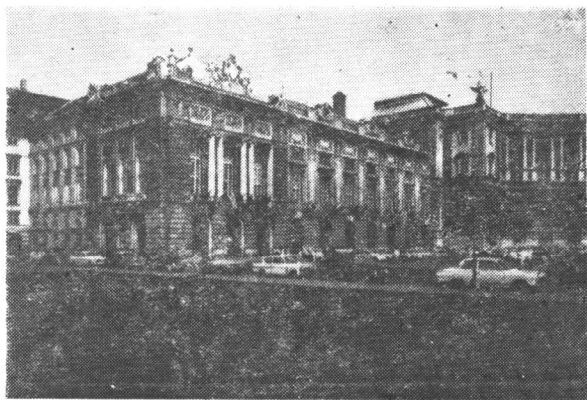
奧地利皇室夏宮



國家歌劇院



霍夫堡皇宮



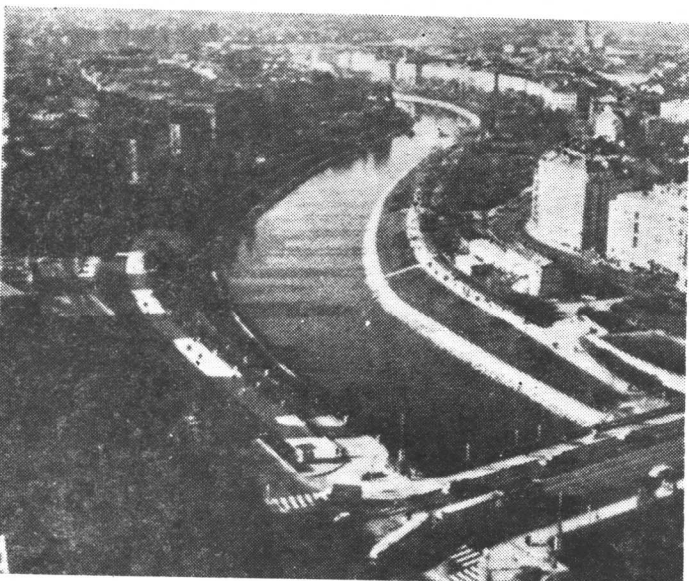


维也纳大学

泰洛文省山谷



流经维也纳的多瑙河



前 言

七十年代中期至后期作者曾在奥地利工作，有机会与奥地利联邦总统、联邦总理，以及政治、经济、军事、文化等各方面人士接触和交谈。这些交往使作者对奥地利有了一个比较全面的了解。现作者把在这个国家里的所见所闻写成这本小册子，以飨读者。书中难免有不妥之处，请批评指正。

作 者

1986年6月于北京

目 录

一、 综述	1
(一) 自然地理	1
地形	1
河流湖泊	2
气候	3
自然资源	3
(二) 社会概况	4
人口	4
民族	5
宗教	5
语言和姓名	5
风俗习惯和节日	6
二、 简史	11
(一) 奥地利的形成	11
(二) 封建社会经济的发展	13
(三) 哈布斯堡王朝的崛起	15
(四) 宗教改革和三十年战争	18
(五) 奥地利的强大	24
(六) 特蕾西亚女皇治政	28
(七) 七次反法大联盟	32
(八) 1848年革命	36

(九) 奥匈帝国的建立·····	38
(十) 奥地利第一共和国的兴亡·····	39
(十一) 战后奥地利·····	42
三、行政区和主要城市·····	46
四、政治·····	68
(一) 宪法·····	68
(二) 联邦总统·····	70
(三) 国民议会·····	71
(四) 联邦议会·····	74
(五) 联邦政府·····	75
(六) 国旗、国徽·····	79
(七) 司法·····	79
(八) 武装力量·····	81
(九) 政党·····	83
社会党·····	84
人民党·····	84
自由党·····	85
绿党·····	86
共产党·····	86
(十) 主要社会团体·····	87
奥地利工会联合会·····	87
奥地利职工协会·····	87
联邦商会·····	88
奥地利农业协会·····	89
奥地利—中国友好协会·····	89
五、国民经济·····	90
(一) 综述·····	90
(二) 工业·····	103

钢铁工业	104
能源工业	107
化学工业	112
机器制造业和汽车工业	113
纺织工业	115
食品和饮料工业	115
建筑业	117
(三) 农业、林业	119
农业	120
林业	125
(四) 交通运输	128
公路	128
铁路	129
水路	129
航空业	129
管道运输	130
邮政通讯	131
六、 财政、金融	133
(一) 金融、货币	136
(二) 对外贸易	139
国际收支	143
免税区	143
(三) 对外援助	144
(四) 商业	145
(五) 物价和工资	146
(六) 人民生活	148
七、 名胜古迹游览	151
(一) 概况	151

(二)名胜古迹.....	152
维也纳.....	152
巴登.....	156
维也纳联合国城.....	156
亨特尔布吕地下湖.....	157
克雷姆斯.....	158
卢斯特.....	158
萨尔茨堡古城.....	159
莫扎特故居.....	159
水晶宫.....	161
巴德加施泰因.....	162
茅特豪森集中营.....	162
因斯布鲁克.....	162
阿尔堡隧道.....	163
博登湖.....	163

八、文化艺术、新闻、出版 164

(一)文学..... 164

(二)戏剧..... 168

(三)音乐..... 171

(四)文化节..... 171

(五)艺术..... 174

(六)电影..... 178

(七)新闻..... 180

 报纸..... 181

 刊物..... 183

 通讯社..... 184

(八)广播、电视..... 184

(九)出版..... 185

九、教育、科学、卫生、体育	187
(一)教育	187
教育事业的发展	187
初等教育	188
中等职业教育	188
高等教育	188
成人教育	191
(二)科学技术	191
(三)卫生	193
(四)体育	195
十、对外关系	198
同中国的关系	199
同西欧邻国的关系	200
同美国的关系	201
同苏联的关系	201
同东欧国家的关系	203
同第三世界的关系	204

附 录

附录一 奥地利总统选举年表	206
附录二 现任内阁名单	206
附录三 奥地利历届政府总理	207
附录四 战后奥地利国民议会议席分配	209
附录五 人物简介	209
附录六 奥地利历代王朝年表	218

一、综 述

奥地利共和国位于欧洲中部地区，是一个内陆国家。全国面积 83,850 平方公里^①，东南邻匈牙利，南界南斯拉夫和意大利，北联邦德国和捷克斯洛伐克，西与瑞士、列支敦士登相接壤。全国人口 755.26 万 (1984)^②。全国平均每平方公里人口密度为 91 人。第二次世界大战后，奥地利于 1955 年宣布“永久中立”。全国树木森然，山峦重叠，风景优美，气候宜人。首都维也纳是世界著名的音乐名城，有音乐之乡之誉。

(一) 自然地理

地形 山地占全国面积 70%，东阿尔卑斯山横贯全境，最高山峰大格罗克纳山，海拔 3,797 米。

全国地势自西向东逐渐低平，西部为山地，东部为平原。全国分为五个地形带：(1) 阿尔卑斯山脉，包括西部北蒂罗尔石灰质阿尔卑斯山，中部结晶岩阿尔卑斯山和东部施蒂里亚—奥地利石灰质阿尔卑斯山三支山脉，面积约占全国面积的 62.8%。(2) 阿尔卑斯山和喀尔巴阡山前沿地带，约占全国面积的 11.3%。这一带多为丘陵地，表层有冰河时代的沉

① 奥地利联邦新闻局：《奥地利的事实和数字》，1978 年。

② 《奥地利经济研究所月刊》1986 年 6 月。

积物，并有许多小湖泊，景色秀丽。森林宽广，尤其多瑙河两岸，土地极为肥沃。(3)花岗岩高地，约占全国面积的10%多。北部为波希米亚平原，南界多瑙河谷，是一个切割状花岗岩高地。山坡低平，森林茂密。(4)维也纳盆地，约占全国面积的4.4%。维也纳盆地介于阿尔卑斯山和喀尔巴阡山之间，是一个陷落盆地，由东北到西南，长约90公里，宽约50公里。多瑙河流经盆地地区，形成水上交通走廊，由匈牙利进入联邦德国，此乃必经之地。从捷克斯洛伐克南下亚得里亚海入地中海，亦须经过这里，地理形势极为重要。盆地内有许多小丘陵，土质肥沃，是奥地利的重要农业区。(5)施蒂里亚低地，又称格拉茨盆地，约占全国面积的11.3%，是奥地利发展畜牧业的主要地区之一。

河流湖泊 欧洲第二大河多瑙河流经奥地利的东北部，是奥地利的主要河流。多瑙河发源于德意志联邦共和国南部黑森林山东麓，向东流经奥地利、捷克斯洛伐克、匈牙利、南斯拉夫、罗马尼亚、保加利亚和苏联等国，全长2,856公里，流域面积81.7万平方公里。流经奥地利部分长350公里，河面一般宽200—300米，全年可通航，是奥地利通向外界的重要水道。

因河是奥地利的第二大河，发源于瑞士东南部的洛迦诺湖，向东北流经奥地利的蒂罗尔，继续北流成为与联邦德国的界河，在联邦德国的帕绍注入多瑙河。全长510公里，流域面积25,700平方公里。水力丰富，建有许多水电站。

穆尔河发源于奥地利西南的阿尔卑斯山地，向东流经克尼特费尔和布鲁克后，转而向南流，在莱布尼茨以南进入南斯拉夫境内。全长300余公里。奥地利境内段水流湍急，建有水电站多处。

其他还有流经施蒂里亚州的恩斯河、萨尔斯堡的盐溪河，以及从蒂罗尔州流入联邦德国的莱希河。

奥地利湖泊众多，最大的是与联邦德国、瑞士共有的博登湖及与匈牙利共有的奈齐特尔湖。

博登湖在奥地利西北、瑞士东北及联邦德国西南之间。长66公里，宽14公里，面积541平方公里。湖水清澈，冬季少冻结。航运沟通沿岸三国。气候宜人，是疗养胜地。

奈齐特尔湖在奥地利的东部，匈牙利的西北部，面积356平方公里，平均深度不到1米，最深处不到2米。湖中央有一条国界线，但两国人民在湖中央可以游来游去。

上奥地利州的阿特尔湖、特劳恩湖和沃尔夫冈湖是奥地利一处著名的风景区。湖水带有涩味，可以治疗疾病。

亨特尔布吕地下湖位于维也纳西面的亨特尔布吕村，是欧洲最大的地下湖。原先是一口开采石膏的矿井，建于1848年。后因地下泉水喷出停止开采，1932年被改为地下湖供人们参观游览。湖水呈蓝色，清澈见底，深1米多。湖面积6,200平方米。

气候 奥地利属于温和的中欧型气候，具有从西部温带海洋性气候向东部温带大陆性气候过渡的特点。冬季没有严寒，夏季没有酷暑。最冷月（一月）平均气温，平原为摄氏 1° — 2° ，山区为摄氏 -10° — -14° ；最热月（七月）平均气温，平原为摄氏 19° 左右，山区为摄氏 1° — 3° 。雨量充足，年降水量700—900毫米。东部地区比较温暖、干燥。维也纳地区最炎热的季节是七、八月份，为摄氏 29° 左右，而且热的时间很短。山区气候复杂，垂直变化明显。

自然资源 森林是奥地利最重要的自然资源。全国的森林覆盖面积占44.2%，素有“绿色之国”的美名。森林储积量

为 7.47 亿立方米, 全年木材采伐量达 1,000 多万立方米。还有煤、铁、石油、天然气、石墨、镁等矿藏。煤的储藏量估计为 6,000 万吨, 主要分布在东南部; 石油储藏量 6,000 万吨, 分布在维也纳东北的马岑周围; 天然气储藏量估计为 600 亿立方米, 已探明的为 120 亿立方米; 铁矿分布在中部埃茨贝格山。石墨和镁的产量均属世界前列。水力资源丰富, 蕴藏量估计为 1,600 万千瓦。

(二) 社会概况

人口 1984 年全国人口为 755.26 万人, 其中外国人 268,800 人。城市人口占 55%, 农村人口 45%。根据 1981 年人口普查统计, 男性为 358 万人, 女性为 397.5 万人, 男女比

奥地利人口变化情况

	全国总人口	人口出生率	人口死亡率	人口自然增长率
单位	(万人)	(千人)	(千人)	(千人)
1978	750.8	11.4	12.6	-1.2
1979	750.3	11.5	12.3	-0.7
1980	750.56	12.1	12.3	-0.2
1981	756.4	12.4	12.3	0.2
1982	757.4	12.5	12.1	0.5
1983	755.18	11.9	12.3	-0.4
1984	755.26	11.8	11.7	0.1

资料来源: 奥地利经济研究所《月刊》, 1981年1月, 1984年6月, 1986年3月。