


日本文化女子大学服装讲座

服装造型学

技术篇Ⅲ

(礼服篇)

[日] 中屋 典子 三吉满智子 主编
刘美华 金鲜英 金玉顺 翻译
刘美华 统稿

 中国纺织出版社

[日本文化女子大学服装讲座]

服装造型学

技术篇Ⅲ

[礼服篇]

主编

中屋 典子 ● 三吉满智子

编写

中屋 典子
田坂真纪子
中原五十铃
佐藤 美雪
塚本 和子
鹿岛 和枝
根本贺奈子
吉国 羊利

翻译

刘美华
金鲜英
金玉顺

统稿

刘美华

审校

王文浩 范 森



中国纺织出版社

内 容 提 要

本书是“日本文化女子大学服装讲座”系列丛书中的一本,是以经典的《被服构成学》为基础,以新近修订过的日本文化式女装原型为基准的最近版本图书。本书以日本最擅长的图示方法进行直观讲解,集日本文化服装讲座多年经验于此书。主要讲解礼服穿着的一般知识,日间礼服、晚礼服、婚礼服,以及与礼服配套的衬裙、贴身胸衣、裙撑的设计、裁剪和缝制要点,并介绍了礼服材料的使用方法。内容深入浅出,通俗易懂。

本书适合于服装设计、制作人员阅读,也可供服装专业院校师生参阅。

文化女子大学講座
服装造型学 技術編Ⅲ [フォーマル編]
© Bunka Women's University, 2001

本书中文简体版由日本文化女子大学授权,由中国纺织出版社独家出版发行。本书内容未经出版者书面许可,不得以任何方式或任何手段复制、转载或刊登。

著作权合同登记号:01-2001-4704

图书在版编目(CIP)数据

服装造型学. 技术篇. Ⅲ. 礼服篇/(日)中屋 典子,三吉满智子主编;刘美华,金鲜英,金玉顺翻译. —北京:中国纺织出版社,2006.3

(日本文化女子大学服装讲座)

ISBN 7-5064-3675-2

I. 服… II. ①中…②三…③刘…④金…⑤金… III. 服装—造型设计 IV. TS941.2

中国版本图书馆 CIP 数据核字(2005)第 153034 号

策划编辑:刘 磊 责任编辑:张林娜 责任校对:余静雯

责任设计:李 然 责任印制:初全贵

中国纺织出版社出版发行

地址:北京东直门南大街6号 邮政编码:100027

邮购电话:010—64168110 传真:010—64168231

http://www.c-textilep.com

E-mail:faxing@c-textilep.com

三河市世纪兴源印刷有限公司印刷 三河正发装订厂装订

各地新华书店经销

2006年3月第1版第1次印刷

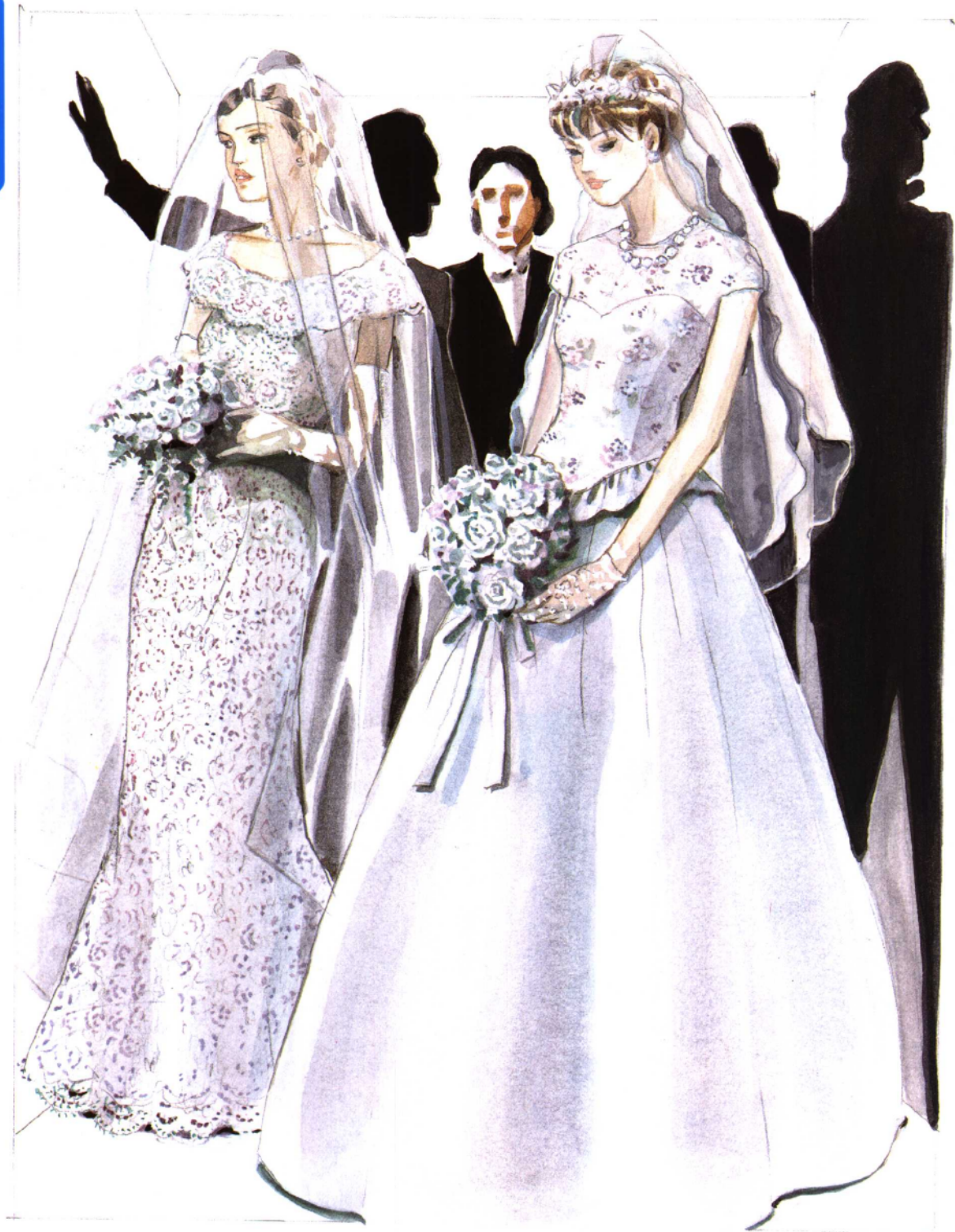
开本:787×1092 1/16 印张:17

字数:238千字 印数:1—5000 定价:36.00元

ISBN 7-5064-3675-2/TS·2114

凡购本书,如有缺页、倒页、脱页,由本社市场营销部调换







材料的名称



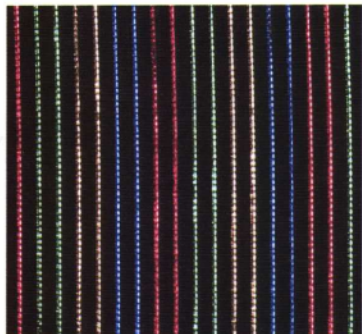
1 天鹅绒

表面覆盖短绒的柔软织物。素色织物是织成双层组织,连接的绒剪开后便成为毛绒,形成两幅布料。



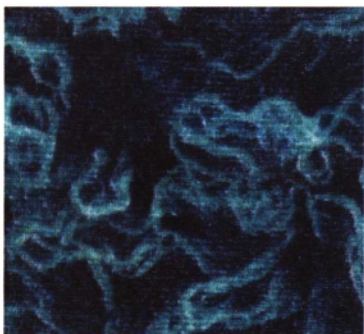
2 拷花天鹅绒

用镂空辊筒压平毛绒,把镂空处耸立的毛绒剪短,然后把轧平部分的毛绒用蒸汽使其耸立、凸起。



3 珠光天鹅绒

法语中为 nacre, 意为具有珍珠般光泽。地组织的纱线与绒经均采用对比色的粗纺纱线, 织制时间隔织入金银线, 使底布呈闪光效应。



4 直接印花天鹅绒

一般采用在素绒上印花的方法。这里是在白色底布上只对绒头进行印花的印花布料, 所以里面仍然是白色的。



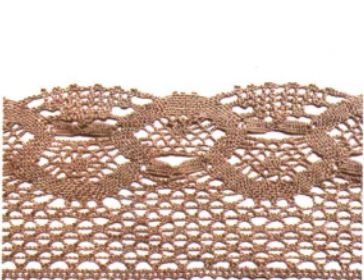
5 法索纳绒圈烂花天鹅绒

将天鹅绒表面的毛绒印染后采用化学药剂溶掉部分毛绒的特殊烂花加工, 使其显出图案后再印染。因为是用酸性药剂腐蚀, 所以也叫烧退印花。



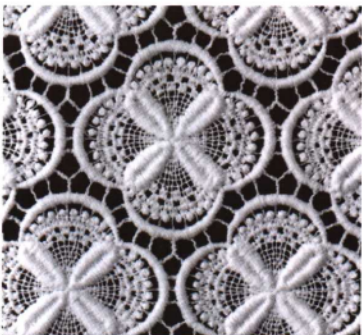
6 植绒天鹅绒

在图案上涂粘合剂后, 利用静电引力植上纤维屑的静电粘合印染方法(植绒加工) 显示图案的织物。花纹凸显, 有立体感。



7 饰带花边

纱线花边的一种。简单的窄幅绕线花边, 也称做巴尔门花边。将日本的编带宽度加大, 并将图案编织进去的。用于边饰和嵌饰。



8 烂花花边

刺绣花边的一种, 刺绣后用化学药剂将底布溶解, 只剩下刺绣线, 是具有重量感的花边 (19 世纪 80 年代德国和瑞士开发的一种漂亮的机械编织花边)。



9 毛圈花边

布花边的一种。用线圈状的毛圈组织凸出花纹的刺绣花边, 与薄且稍微透明的丝绸法兰绒底布形成对照。



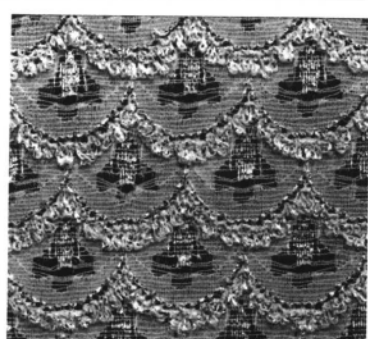
10 利巴花边

使用极细的纱线,用利巴花边机织造的模仿瓦朗谢纳风格与梅希林风格格结花边的高级花边,图案细致而优美。



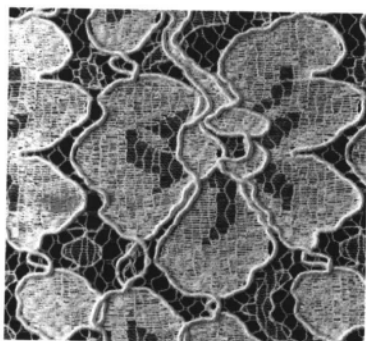
11 六角网眼花边

主要用丝、锦纶、醋酸纤维、棉等纱线织造的网眼花边,具有六角形的网眼构造。一般以在六角网眼底布上进行刺绣的居多。



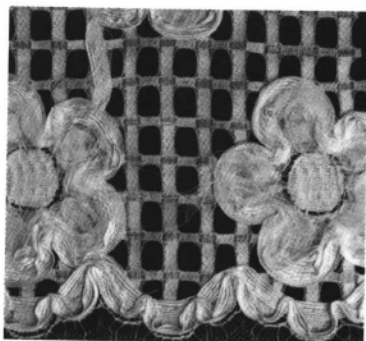
12 拉舍尔经编花边

用拉舍尔经编机编织的花边,靠拔去部分纱线制造透明网眼来表现图案。除了用于服装,还可以用于窗帘等室内装饰。



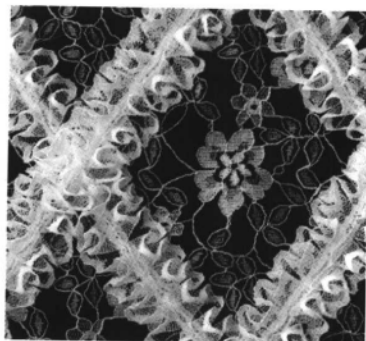
13 粗线花边

用粗纱线在六角形网眼底布上圈出花纹轮廓的花边。



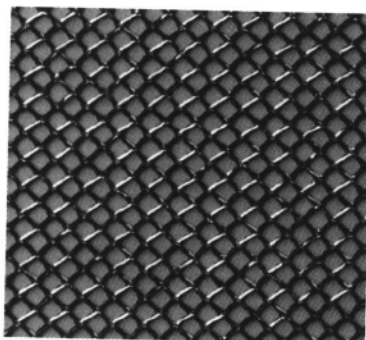
14 缎带花边

用有光泽的缎带或柔软的薄透材料,在六角网眼花边或利巴花边上构成图案来表现立体感的花边。



15 带荷叶边的花边

在使用细纱线的拉舍尔经编花边上,将华丽的花边以荷叶边的形式固定成菱形的漂亮花边。



16 网眼织物

由网眼状编织组织构成的一种花边编织物(聚酯材料)。网眼呈对称菱形或龟背壳状的六角形网眼。



17 刺绣花边

用上等细布或乔其纱等布料为底布,靠控花工艺或刺绣机刺绣的花边。在服装上常采用手工刺绣。



18 起绒满地花纹花边

在整个蝉翼纱底布上用刺绣机进行刺绣的花边。使用毛纱线刺绣,并将刺绣部分通过后加工进行部分起绒处理。



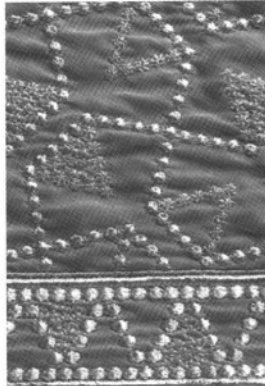
19 满地花纹刺绣花边

在整个底布上刺绣连续图案的宽幅花边。当出现机械花边后,是与只有边缘部分是花边的装饰花边相区分而产生的花边名称。



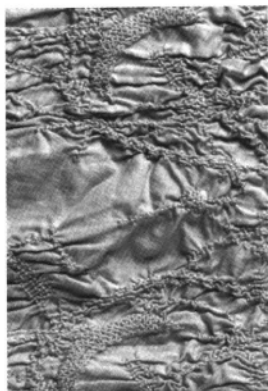
20 装饰花边

沿着布料的边缘加进图案的花边。也有在其他部位散落些花纹。多见于机械刺绣的花边。



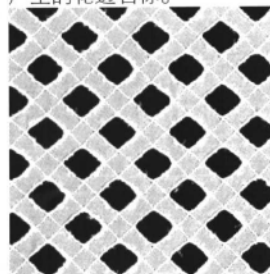
21 几何图案凸纹花边

用刺绣表现立体的点,或把多个刺绣排列成面或线,其构成类似日本的一种相良刺绣,属于刺绣花边。



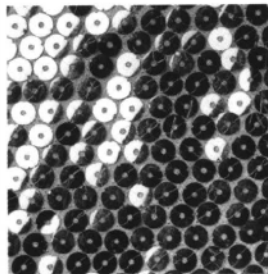
22 褶皱花边

褶皱花边是通过收缩处理使表面的刺绣收缩,从而在布料上产生褶皱的刺绣花边。在侧纱线使用弹力纱线。



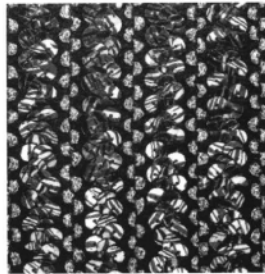
23 挖花花边

对刺绣过的布料进行切割,做成透空图案。中世纪以后流行起来,成为精巧的织物。但现在在以机械挖花的花边为主流。



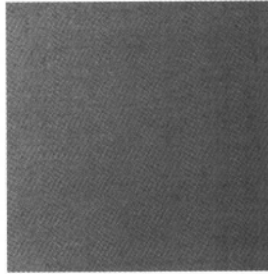
24 亮片

以蝉翼纱或花边面料等薄透材料为底布,把亮片一个一个地固定在上面,或者形成突出的山形图案来提高装饰性的织物。



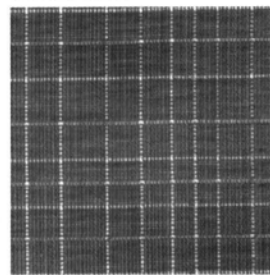
25 带亮片的罗素针织物

在编入夹金银线的灯芯绒的罗素针织物上缝缀亮片来进一步提高华丽感。可采用具有弹性的材料。



26 蝉翼纱

质地薄、通透性强的平纹织物。经轧光整理(硫酸处理)具有的挺括与光泽感为其主要特征。以棉织物为主,也有用涤纶或粘胶纤维的材料。



27 巴里纱

网眼粗,透明或半透明的薄质地织物的总称。经、纬均使用强捻细纱线的平纹织物,清爽的触感为其特征。原料采用棉、毛、蚕丝、化学纤维等。



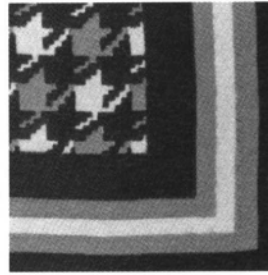
28 鸨绉绸

一般经纱使用没有加捻的生丝,纬纱使用强捻生丝交互平纹织的一种绉绸,大褶皱为其特征。也有以涤纶为材料的。



29 雪纺绸

经、纬均使用细蚕丝,粗纺的平纹织物绉绸。丝织物中最柔软、轻盈,并且具有透明感的薄质地织物。也有以合成纤维为材料的。



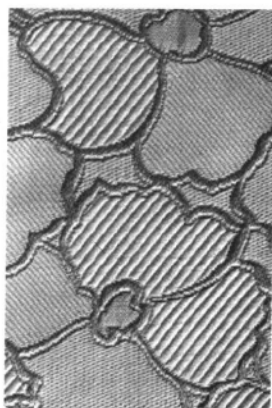
30 双绉

产于中国的绉类织物。经、纬使用强捻的左捻纱与右捻纱两根交互平纹织入。



31 锦缎

用金丝、银丝（也可不用金、银丝）在缎子面料上提花的纬双层组织织物，相当于日本的锦。



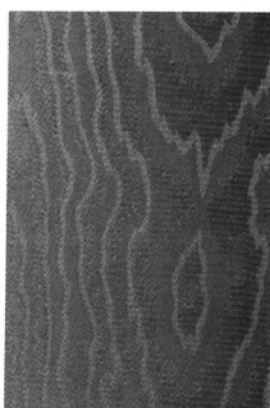
32 提花织物

使用提花机编织，由纹板控制经纱的开口，编织成复杂的图案。材料选用蚕丝、涤纶等。



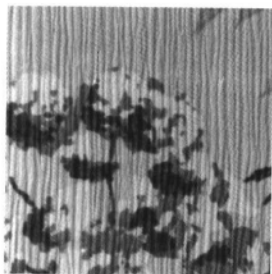
33 浮凸组织织物

具有立体性表面效果的织物。用提花机把需浮凸的部分织成双层。美国叫做马得拉塞凸纹布，法国叫做 cloque，英国叫做泡泡织物。



34 波纹塔夫绸

进行波纹处理的塔夫绸。因经纱密集，纬纱粗，所以布面形成纬向波纹，柔软并有弹性。



35 柳条绉

有绉效应、弹性好的丝织物叫绉类织物，如绉绸、缩绉等，并把竖条绉效应的织物叫做柳条绉。通过织物整理精练时恢复纱线的捻度来形成褶皱。



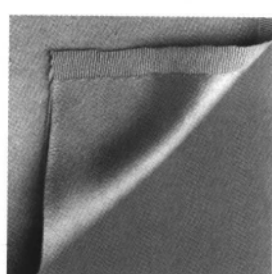
36 乔其绉

经、纬使用强捻的左捻纱与右捻纱两根交互平纹织入的经纬绉绸。薄质地，因强捻没有光泽，亦称乔其纱。



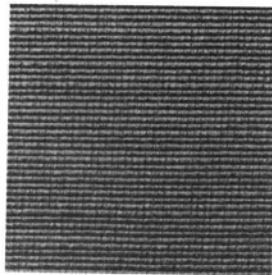
37 绉缎

绉纹绉绸，表现为具有细褶皱的缎子。优良光泽与柔软的褶皱为其特征。除了用蚕丝，还可以用合成纤维等材料。



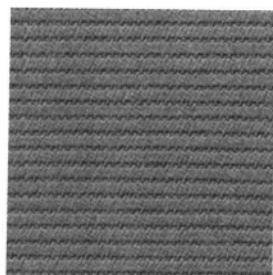
38 双面绉

双面绉是面侧与里侧都织出漂亮绉纹的双层织物，叫做双面绉。用蚕丝或化学纤维、棉等织造，在一定方向上纱线的浮长长，具有美丽的光泽。



39 菲尔绸

使用细经纱和比经纱粗几倍的纬纱做出棱条。柔软并具有悬垂感，有身骨。



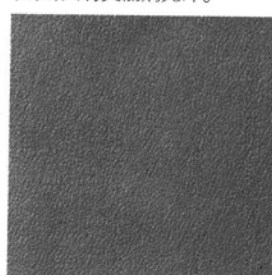
40 人造绸缎

用人造丝织造，具有宽幅横棱（3mm 以上）的织物。也有用蚕丝、毛等材料织造的。用于制作具有时装感的套装或外衣。



41 横罗

具有 2mm 左右宽的横棱，一般厚实并且细密的织物。用蚕丝、粘胶丝、醋酸纤维、聚酯纤维等原料作为经纱的织物有光泽，有时装感。



42 纺绸

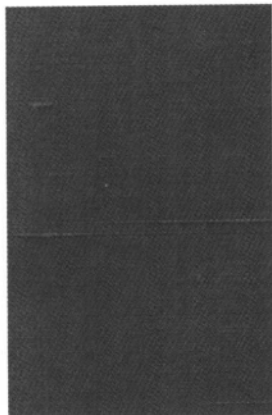
经、纬纱线均使用不加捻的生丝，采用平纹组织。触感柔软，有温雅的光泽。也有用涤纶为原料的。

材料的名称



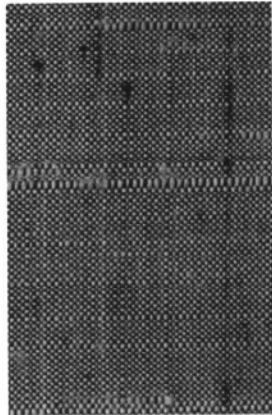
43 真丝斜纹绸

织物为绫类丝织物斜纹组织，绸面呈现出斜棱状。这种织物也叫桑丝绫。与平纹织物相比较，密度高，可以得到柔软、光滑的质感。



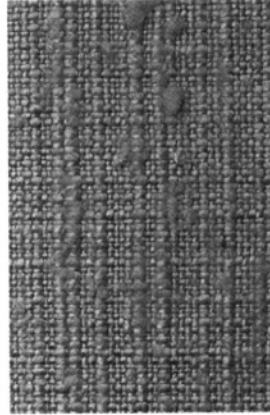
44 山东绸

纬纱用竹节纱，经纱用生丝，在织物的横向可得到不规则的粗节。原本是真丝织物为多，但现在合成纤维织物也有。



45 林香双宫绸

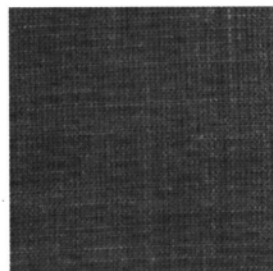
经、纬均使用双宫丝的平纹织物，具有双宫丝的天然不均匀的风格，布料有身骨。材料除了真丝外，还有涤纶。



46 印度柞绸

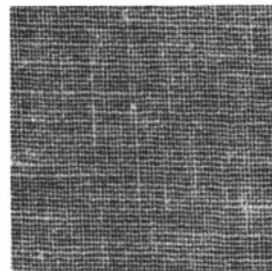
用野蚕丝中的柞蚕丝编织的有粗节的丝织物。有朴素的情调。与生丝相比，纤维稍不均匀，偏硬。还带有褐色，不易漂白。

材料的名称(里子、底衬、裙撑用)



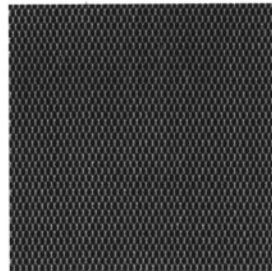
贝库利库衬布

100% 铜氨纤维的平纹织物。用作里衬、里子布等。



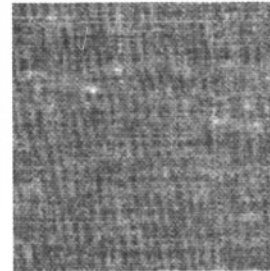
海毛衬布

衬布的一种，是麻纱与精纺纱的交织织物。多用于里衬。



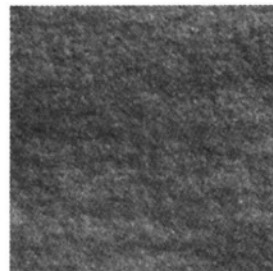
婚用薄纱

也叫做六角网眼纱罗。与普通六角网眼织物相比容易撕裂，并且柔软，所以常用于花边的衬里或礼服用。



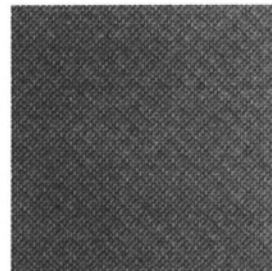
平布

薄质地平纹棉布。织成后经漂白、上浆、轧光，整理成平整的布面。



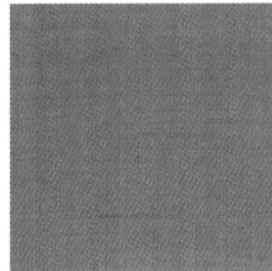
棉法兰绒

经纱使用普通的 50 特 (20 公支) 单纱，纬纱使用 125 ~ 100 特 (8 ~ 10) 的弱捻单纱。布的两面或单面起绒。



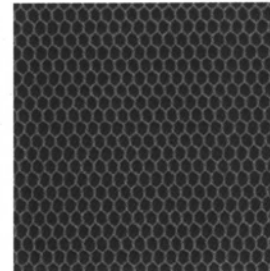
锦纶衬

聚酰胺类合成纤维称做锦纶，具有很好的弹性，不易褶皱，而且轻，其织物用于裙撑的基衬布。



锦纶透明薄纱

如纱般具有凉爽风格。因为是锦纶材料，所以非常轻且薄，有弹性，常用于衬裙或裙撑的荷叶边等。



锦纶六角网眼薄纱

六角网眼薄纱是指用于女性面纱或帽子、礼服等薄的六角形网眼构造丝的绸料。现在多用锦纶、涤纶等制造。

序 言

以 2000 年为契机,文化女子大学对文化式女装原型进行了修订,与此同时,我们将 1985 年发行的《被服构成学》修订为《服装造型学》理论篇 I、II 和技术篇 I、II、III 共 5 册,并重新装订出版,其中技术篇接在理论篇之后,针对技术方面进行说明。现今的社会是计算机的时代,对于服装造型领域也绝非例外。

对于服装造型的计算机化来说,首先需要输入数据,并由此形成正确的纸样,所以充分收集有用的资料,并能够在此基础上灵活应用的能力是必不可少的。要达到这样的要求,学习服装造型技术基础原理以及制作技术是十分重要的。

从以上的考虑出发,本丛书将技术篇分为 3 篇,从基础到应用阶段逐步展开,循序渐进,以满足服装造型技术方面的不同需要。而且在内容的安排上尽量做到易懂,使读者能够带着兴趣去学习。以下是对技术篇 I、II、III 内容的简介。

《服装造型学 技术篇 I》通过照片和文字的形式介绍了用于服装制作的用具及材料。同时以上衣(衬衫)、裙子、裤子、连衣裙为例,对其纸样的作图、裁剪、假缝、修正、缝制、加工顺序等依次进行了说明,并通过详细而精致的图解向初学者进行了简单易懂的解说。

《服装造型学 技术篇 II》主要是针对套装和大衣的制作进行讲解,其中的重点是女西服。此外还对立体裁剪的纸样技术和工业用纸样进行了说明。

《服装造型学 技术篇 III》主要是针对社交服、礼服的制作进行讲解,同时还对蕾丝、花边、皮革等材料的使用方法进行了说明,本书适用于在服装制作方面有一定基础的学习者。

希望大家通过技术篇 I、II、III 与理论篇 I、II 的学习,掌握服装造型技术,并能够在日后灵活应用。

中屋 典子
2000 年春

目录

插图

| | |
|-----------------------------|----|
| 日间礼服 | 1 |
| 婚礼服 | 2 |
| 晚礼服 | 3 |
| 材料的名称 | 4 |
| 序言 | 9 |
| 制图说明 | 12 |
| 成人女子服装尺寸——A 体型及参考人体尺寸 | 13 |
| 文化式女装原型 | 14 |
| 原型各部位尺寸一览表 | 15 |
| 不同布料与纱线、针的关系 | 16 |

第一章 正式礼服的知识

17

| | |
|-------------|----|
| 礼服 | 18 |
| 日间的礼服 | 19 |
| 夜间的礼服 | 22 |
| 婚礼服 | 27 |
| 黑色正装 | 30 |

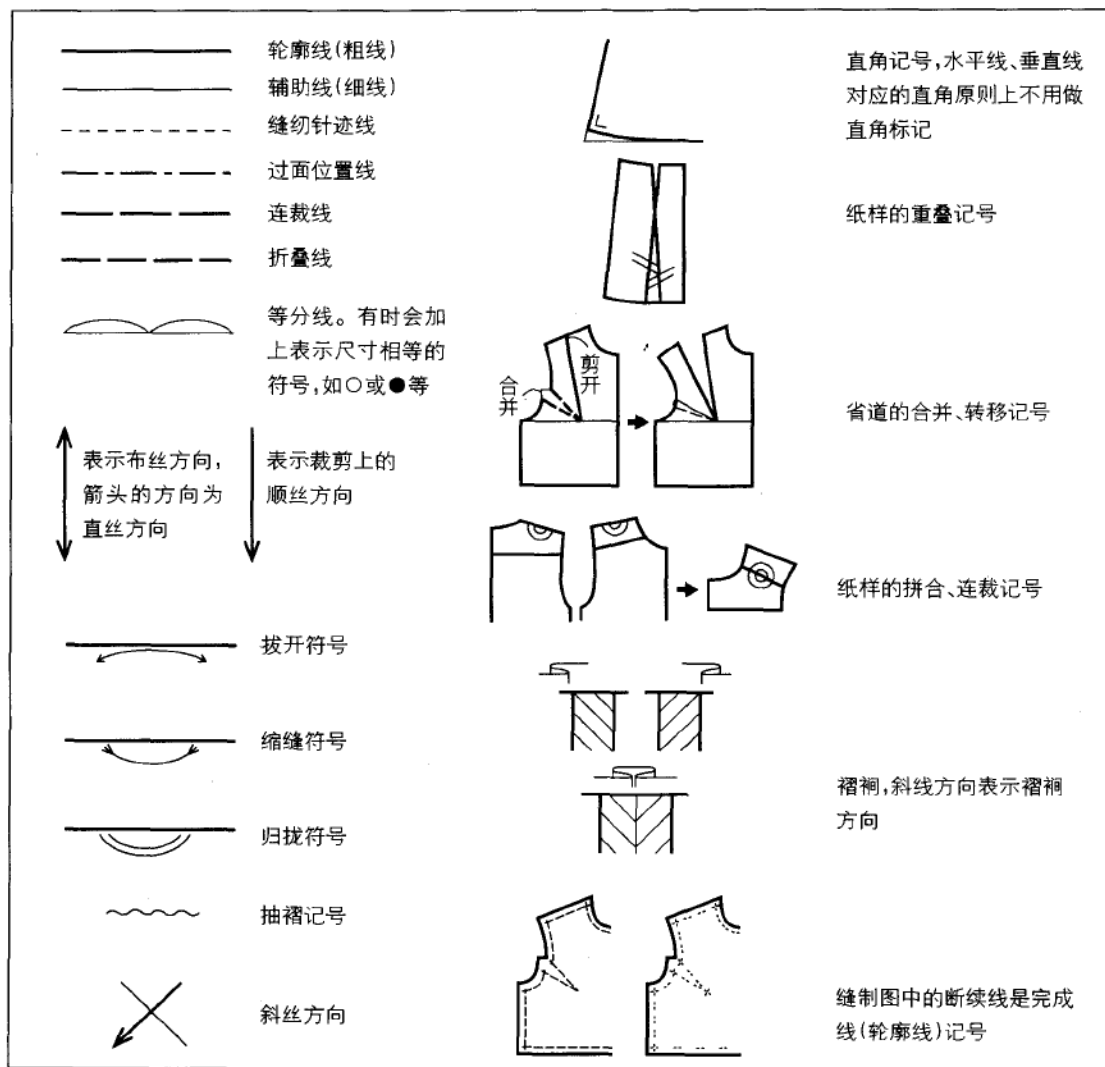
第二章 日间礼服

33

| | |
|-----------------------|----|
| (一)活领连衣裙 | 34 |
| (二)细褶连衣裙 | 45 |
| (三)蕾丝布连衣裙 | 55 |
| (四)不同材料组合的打褶连衣裙 | 71 |

| | |
|----------------------|------------|
| 第三章 晚礼服 | 77 |
| 装饰褶皱晚礼服 | 78 |
| 第四章 婚礼服 | 97 |
| (一)婚礼服 | 98 |
| (二)头饰 | 128 |
| (三)花束 | 135 |
| 第五章 褶皱礼服的立体裁剪 | 137 |
| (一)关于褶皱 | 138 |
| (二)不对称褶皱的晚礼服 | 144 |
| 第六章 内衣 | 153 |
| (一)衬裙 | 154 |
| (二)贴身胸衣 | 163 |
| (三)裙撑 | 176 |
| 第七章 礼服材料的使用方法 | 185 |
| (一)透明材料 | 186 |
| (二)蕾丝 | 212 |
| (三)天鹅绒 | 232 |
| 译者后记 | 267 |

制图说明



B ——Bust(胸围)的缩写
 UB ——Under Bust(乳下围)的缩写
 W ——Waist(腰围)的缩写
 MH ——Middle Hip(腹围)的缩写
 H ——Hip(臀围)的缩写
 BL ——Bust Line(胸围线)的缩写
 WL ——Waist Line(腰围线)的缩写
 MHL——Middle Hip Line(腹围线)的缩写
 HL ——Hip Line(臀围线)的缩写

EL ——Elbow Line(肘位线)的缩写
 KL ——Knee Line(膝位线)的缩写
 BP ——Bust Point(胸点)的缩写
 SNP——Side Neck Point(侧颈点)的缩写
 FNP——Front Neck Point(前颈点)的缩写
 BNP——Back Neck Point(后颈点)的缩写
 SP ——Shoulder Point(肩点)的缩写
 AH ——Arm Hole(袖窿)的缩写
 HS ——Head Size(头围)的缩写

成人女子服装尺寸——A 体型及参考人体尺寸

| 型 号 | | | 3AR | 5AR | 7AR | 9AR | 11AR | 13AR | 15AR | 17AR | 19AR | |
|----------------------------|--------|-----------------------|------|------|------|------|------|------|------|------|------|------|
| 基本 身体 尺寸 (JIS) | 身 高 | | 158 | | | | | | | | | |
| | 胸 围 | | 74 | 77 | 80 | 83 | 86 | 89 | 92 | 96 | 100 | |
| | 臀 围 | | 85 | 87 | 89 | 91 | 93 | 95 | 97 | 99 | 101 | |
| 参 考 人 体 尺 寸 | 腰 围 | 年 龄 段 区 分 | 20 | 58 | 61 | 61 | 64 | 67 | 70 | 73 | 76 | 80 |
| | | | 30 | 61 | | 64 | 67 | 70 | 73 | 76 | 80 | 84 |
| | | | 40 | | 64 | | | | | | | |
| | | | 50 | 64 | | 67 | | | | | | |
| | 头 围 | | | 55.5 | 55.5 | 56.0 | 56.0 | 56.0 | 56.5 | 56.5 | 56.5 | 56.5 |
| | 颈根围 | | | 38.0 | 38.0 | 38.5 | 38.5 | 38.8 | 39.0 | 39.0 | 40.0 | 40.5 |
| | 颈侧至胸点长 | | | 23.5 | 24.0 | 24.5 | 25.0 | 25.5 | 26.0 | 26.5 | 27.5 | 28.5 |
| | 臂根围 | | | 34.0 | 35.0 | 36.0 | 37.0 | 38.0 | 39.0 | 40.0 | 41.5 | 43.0 |
| | 上臂围 | | | 23.5 | 24.5 | 25.5 | 26.5 | 27.5 | 28.5 | 29.5 | 30.5 | 31.5 |
| | 手腕围 | | | 14.5 | 14.5 | 15.0 | 15.0 | 15.0 | 15.5 | 15.5 | 16.0 | 16.5 |
| | 大腿根围 | | | 50.0 | 51.0 | 52.0 | 53.0 | 54.0 | 55.5 | 56.5 | 58.0 | 59.5 |
| | 背 长 | | | 37.5 | 37.5 | 37.5 | 37.5 | 37.5 | 37.5 | 37.5 | 37.5 | 37.5 |
| | 袖 长 | | | 51.0 | 51.0 | 51.0 | 51.0 | 51.5 | 51.5 | 52.0 | 52.0 | 52.5 |
| | 腰长(臀高) | | | 18.0 | 18.0 | 18.0 | 18.0 | 18.0 | 18.0 | 18.0 | 18.0 | 18.0 |
| 股上长 | | | 24.0 | 25.0 | 25.0 | 25.0 | 26.0 | 26.0 | 26.0 | 27.0 | 27.0 | |
| 股下长 | | | 72.0 | 71.0 | 71.0 | 71.0 | 70.5 | 70.5 | 70.5 | 70.0 | 70.0 | |

注 作图尺寸使用成人女子参考尺寸 9AR,且使用量也由此来估算。

