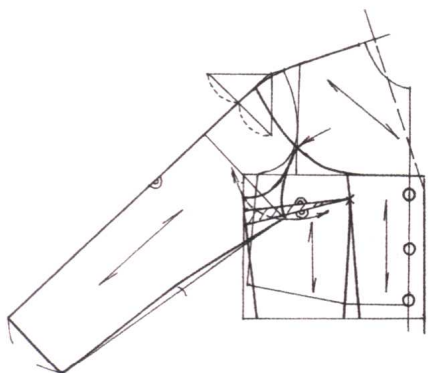


鲍卫君 陈荣富 | 编著

Practical Handbook
of Garment Cut-out



服装裁剪实用手册 上装篇

 东华大学 出版社

服装裁剪实用手册

上装篇

鲍卫君 编著
陈荣富

 东华大学出版社

内 容 提 要

《服装裁剪实用手册——上装篇》是上衣裁剪的工具书。全书共分四章,从女性体型特征入手,深入浅出、详细地阐述了女装省道的形成与变化、省道的设计原理、省道转移的方法及具体应用。通过对无袖上衣、短袖上衣、长袖上衣、连衣裙、休闲上衣、套装、风衣、大衣等女上衣八大品种近一百四十个流行款式的剖析,使读者能在较短的时间里掌握女装结构设计的原理、制图方法,并能在实践中举一反三地加以灵活运用。

本书图文并茂,便于读者理解和自学,同时兼具知识性、实用性和资料性,除可供服装设计、裁剪制作的读者学习鉴赏外,也可作为培训服装专业人员的教材、高等院校服装专业学生的课外参考书、服装设计制作人员的参考资料。

图书在版编目(CIP)数据

服装裁剪实用手册——上装篇/鲍卫君,陈荣富编
著. —上海:东华大学出版社,2005
ISBN 7-81038-931-9

I. 服… II. 鲍… III. 服装量裁—手册
IV. TS941.631-62

中国版本图书馆 CIP 数据核字(2005)第 058414 号

责任编辑 杜亚玲

封面设计  BO:OK [比克设计]
mochee@vip.sina.com

服装裁剪实用手册

上装篇

鲍卫君 陈荣富 编著

东华大学出版社出版

(上海市延安西路 1882 号 邮政编码:200051)

新华书店上海发行所发行 苏州望电印刷有限公司印刷

开本:787×1092 1/16 印张:8.25 字数:200千字

2005年8月第1版 2005年8月第1次印刷

印数:0001—4000

ISBN 7-81038-931-9/TS·190

定价:20.00元

(本套书共4册,总定价80.00元)

前言

自中国加入世贸组织后,新世纪的中国服装产业,越来越感受到国际化大潮带来的一浪又一浪的强大压力。这种形势,既为中国服装产业带来了空前的机遇,同时也带来了空前的挑战。在服装业繁荣兴旺,服装教育发展迅猛,服装从业人员队伍日益扩大的同时,企业对服装技术人员的要求也越来越高。因此,培养和提高服装技术人员的素质,为企业的再生和发展注入科学技术的活力,是服装教育工作者义不容辞的责任。

服装裁剪实用手册,从实用性出发,把服装主要部件领、袖、上衣身、下装(裙子、裤子、裙裤)单列成册,组成系列,从结构原理和裁剪要点上进行了详细的阐述,同时对大量的款式结构图进行了剖析,以便于读者在服装结构理论的指导下进行实践和体会。全书内容全面系统,既有很高的实用价值,又有很强的资料收藏价值。该系列丛书共四册,分别为:

《服装裁剪实用手册——领型篇》

《服装裁剪实用手册——袖型篇》

《服装裁剪实用手册——上装篇》

《服装裁剪实用手册——下装篇》

该系列丛书的作者均为具有丰富教学实践经验和多年从事服装企业技术工作经验的高校教师,该系列书的出版,是教师们回报社会,服务社会,为我国服装业的繁荣献出的一份真情。但由于教学工作的繁忙及水平的限制,错误之处在所难免,敬请读者批评指正。

目录

前 言	1
第一章 服装裁剪基础知识	1
第一节 服装术语、常用代号与符号	2
第二节 服装制作常用工具	6
第三节 女上衣长度的选择和围度放松量的确定	9
第四节 样板基本缝头的加放	12
第二章 女上衣原型	15
第一节 衣片原型制图	16
第二节 袖片原型制图	19
第三章 省道的设计与变化	20
第一节 女性体型特征分析	21
第二节 省道设计原理	22
第三节 省道转移的制图方法	26
第四节 省道的设计	29
第五节 省道的应用	32
第四章 女上衣原型裁剪应用实例	44
第一节 无袖上衣	45
第二节 短袖上衣	61
第三节 长袖上衣	70
第四节 连衣裙	79
第五节 休闲上衣	97
第六节 套装	109
第七节 风衣	115
第八节 大衣	123

第一章

服装裁剪基础知识

第一节 服装术语、常用代号与符号

为了使服装技术得以发展和交流,使服装工业的理论研究得以深化,必须将服装术语、裁剪制图符号等作为一种基本技术语言加以统一、规范,以便于识别,避免差错,促进我国服装用语日趋完善和规范。

一、服装术语

领窝:前后衣片与领子缝合的部位。

门襟、里襟:上衣胸前重叠的部位。

叠门:即门襟、里襟相重叠的部位。

止口:指叠门、领子、口袋等边缘部位。

缉止口:沿服装边缘(止口)缉线。

挂面:也称过面,即门襟、里襟的贴边。

克夫:系外来语。指沿袖口边的镶边,也指上衣腰口、裤口的镶边。

育克:系外来语,又译约克。指服装上的横向剪接线。

侧缝:也称肋缝、摆缝,缝合前后衣片的缝子。

驳头:衣片上随领子一起翻出的挂面上段部位。

驳口线:也称翻折线,指驳头翻折处的直线。

串口线:与驳口线相交的直开领斜线。

收省:因人体曲线造型的需要而将多余的部分缝去。有胸省、肋省、肩省、腰省等。

折裥:根据造型或设计上的需要,将多余的部分折叠熨烫,缝住一端,另一端散开。有单褶、双褶和明褶、暗褶之分。

开衩:因服装造型需要及穿脱、行走方便而设置的开口形式。

缝份:俗称缝头或做缝。为缝合衣片在尺寸线外侧预留的边。

对位记号:也称刀眼。在衣服的某些部位打上剪口,缝纫时剪口记号相对、剪口记号与拼缝线相对,此剪口称为对位记号。

画顺:直线与弧线、弧线与弧线的连接要光滑圆顺,称为画顺。

翘势:也称起翘。在平线上逐渐提高画线形成弧线,称翘势。

里外匀:外层衣片均匀地比里层长一点、宽一点,使两层衣片缝制成自然卷曲状态,其卷曲越大则窝势越足。

钻眼：用钻子在图纸或裁片部位打眼，作定位和缝制标志。如袋位、省位等处于衣片中间的标志。

二、服装制图常用代号

在服装制图中引进部位代号，主要是为了书写方便，同时也为了制图画面的整洁。大部分的部位代号都是以相应的英文名词首位字母或两个首位字母的组合表示的，如表 1-1 所示。





表 1-1 服装制图常用代号

名称	代号	英文名称说明	名称	代号	英文名称说明
胸围	B	Bust	膝线	KL	Knee Line
乳下围	UB	Under Bust	乳峰点	BP	Bust Point
腰围	W	Waist	侧颈点	SNP	Side Neck Point
中臀围	MH	Middle Hip	前颈点	FNP	Front Neck Point
臀围	H	Hip	后颈点	BNP	Back Neck Point
胸围线	BL	Bust Line	肩峰点	SP	Shoulder Point
乳峰线	BPL	Bust Point Line	袖窿	AH	Arm Hole
腰围线	WL	Waist Line	头围	HS	Head Size
中臀围线	MHL	Middle Hip Line	前中心线	FC	Front Center
臀围线	HL	Hip Line	后中心线	BC	Back Center
肘线	EL	Elbow Line			

三、制图、裁剪、缝纫常用符号

制图、裁剪、缝纫符号是进行制图、裁剪、缝纫操作时，便于识别，避免识别差错而统一制定的标记。表 1-2 所列的是制图、裁剪、缝纫常用符号。

表 1-2 制图、裁剪、缝纫常用符号

名称	符号	说明
轮廓线		又称净线、制成线、净缝线，以粗实线表示。裁剪时必须在此线外加缝份
基础线		衣片各部位制图时的辅助线，以细实线表示
连折线		表示衣片沿线相向连折(如后中线、驳口线等)，不能剪开
等分线		表示衣片某一线段分成若干相等的小段

名称	符号	说明
拼接		标在衣片拼接端,表示符号左右衣片以中间直线为拼缝拼接
对格		表示需要和衣料的格纹对准
对条		表示需要和衣料的条纹对准
对花		表示需要和衣料的花纹对准
扣眼位		服装扣眼位置的标记
钻眼位		上下层需钻眼对位的符号
点眼位		关键点位置的标记(如确定省尖、袋口等位置)
钮位		服装钉钮扣位置的标记
对位		表示衣片需对位打剪口的位置
明裱		表示裱面在上的褶裥
暗裱		表示裱面在下的褶裥
褶裥		表示斜线方向由高向低折叠成褶裥
缩裥		表示用衣料直接收缩成皱裥,标在皱裥所在轮廓线旁侧
省缝		表示从衣片轮廓线开始收省的省缝,如肩省
		表示位于衣片中间的省缝,如上衣腰省
经向 (丝缕方向)		箭头指向表示衣料的经向,裁剪时衣料经丝方向与箭头平行
倒顺		箭头所指方向为衣料顺毛方向

名称	符号	说明
直角		制图时表示两条线互相垂直
重叠等长		表示相关衣片交叉重叠,衣片在重叠部分各自保持完整,如侧缝的交叉重叠等,同时还标有等长符号
同寸		代替标注尺寸的数字,同符号直线或弧线长度相同
剪切		按剪刀所指方向对纸样进行剪切、修正,以达到造型需要
否定		表示图中错误线条作废的记号,直接打在错线上
标注尺寸		表示裁片部位的长度
明线		衣片表面的缉线标记,实线表示衣片某部位的轮廓线,虚线表示缉线线迹
整形		由同一块面料制成却不在同一纸样上的某一部位,需在原结构线两侧标出整形符号,表示原结构线两侧为同一整体,不能剪开
罗口		表示装罗口的位置,如衣摆、袖口处
拉伸		表示在某一部位需做熨烫拉伸
归拢		根据体形需要,衣片在缝制时应稍加紧缩的部位,如后片肩缝等
拔开		根据体形需要,衣片在缝制时应稍拉宽的部位,如衣片侧缝的腰节处等
塔克		表示衣片连续折叠狭条后用缝纫机缉线
剪开与折叠		剪开与折叠符号表示将省折叠后剪开线部分自然张开,实际上是将省道进行了转移

第二节 服装制作常用工具

在整个服装制图和缝制过程中,需要用到很多工具,能否正确和熟练地使用它们,关系到服装制作的质量、效率和水平。

一、制图工具(见图 1-2-1)

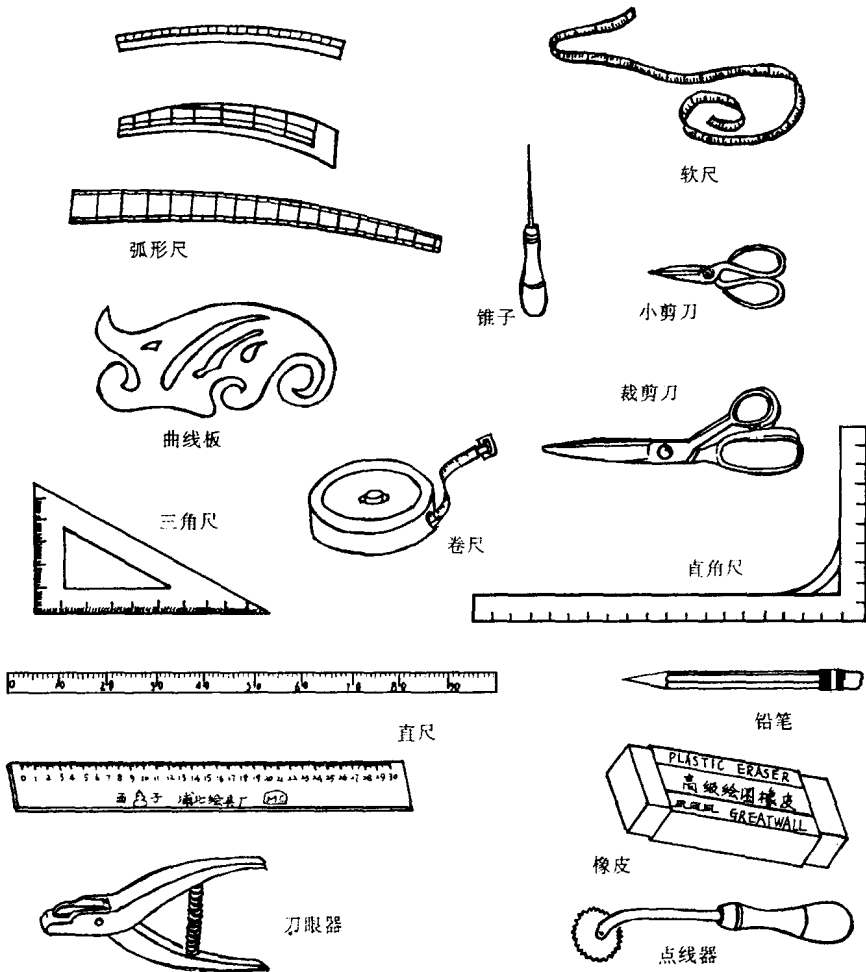


图 1-2-1 服装制图工具

工作台：用于制图和裁剪服装。桌面要平整，可用三夹板或密度板覆面。桌子的规格一般长 2 m，宽 1 m，高 0.8 m。这样的桌子正好能放下 90 cm 门幅的面料，而宽幅的面料可叠成双层进行裁剪，制图和裁剪都比较便利，对于小型服装加工店及家庭都比较适合。

纸张：常用的纸有白纸、牛皮纸和卡纸等。一般制图用白纸、牛皮纸，卡纸用来制作净样板，如袋盖、领子、挂面等，以达到制作的精确。

尺：制图用的尺有软尺、直尺、弧线尺、曲线板、三角尺等。软尺用于量体、量取图纸中的弧长，如袖窿、领窝等。直尺用于图纸中直线的绘制。弧线尺、曲线板用于袖窿、领窝部分弧线的绘制。

钻子：用于图纸中省位、裱位、袋位等的定位，也可用于复制纸样。做衣服时，可用于衣服左右两片的袋位、省位等的定位，以免出现高低和大小不一的现象。在缝纫时，钻子可用来挑出缝好的领角、摆角和袋角等。

点线器：主要用于复制样板，或用于复制图纸上重叠交叉的部位，把需要复制的部位用点线器描下来，再制成样板。

刀眼器：其作用是在图纸中需要对位的地方打剪口。如果没有刀眼器，则可用剪刀剪三角形剪口，深度不得超过 0.5 cm，宽度约 0.3 cm。

剪刀：常有制版时剪纸用的剪纸刀、裁布用的裁剪刀和车缝时用的剪刀等，最好不要混用。

铅笔：在制图时一般采用绘图铅笔，常用的铅笔有 H、HB、2B 等。选用笔的软硬度可根据使用者的习惯和爱好决定，只要将图意表达清楚即可。

透明胶带纸：用于图纸的拼接、粘贴、改错等。

二、裁剪、缝纫工具(见图 1-2-2)

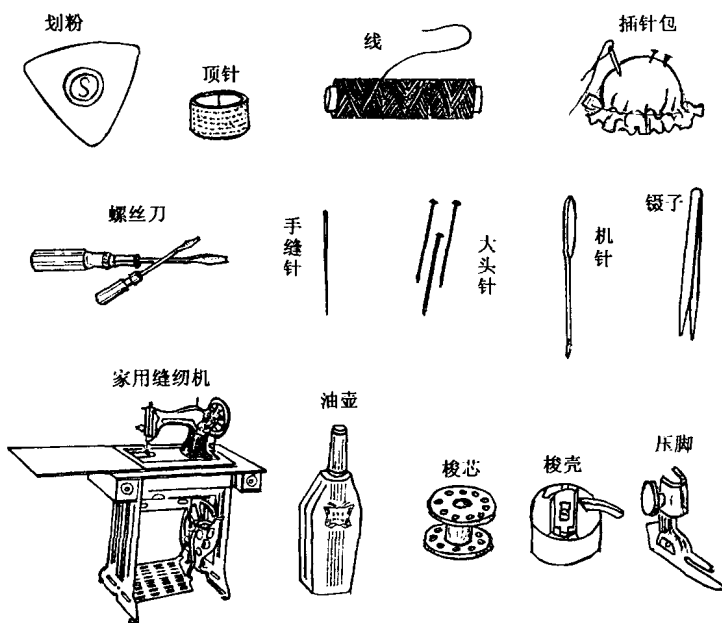


图 1-2-2 裁剪、缝纫工具

划粉：将制好的服装纸样复制在面料上需要用划粉来完成。将划粉竖立，沿纸样边缘轻轻地画，线条越细越精确。画错时，只要用手轻轻地拍打，就可去掉粉线。如不易拍净时，可打否定号“×”。在浅色面料上画线，要选颜色比较接近的划粉。

镊子：用来替代手触及不到或手指难以到达的地方。如翻领角、袋角、摆角、袖克夫、裤腰等尖角、直角部位。在缝制衣服时也可用镊子将布轻轻地推送至压脚，也可用它来拆缝制线。

针：常用的针有家用缝纫机针、工业缝纫机针、手缝针、大头针等。缝纫机针的规格不同，粗细也不同。9号、11号机针主要用于轻薄面料，11号、14号机针主要用于中等厚度的面料，14号、16号机针则用于厚型面料。手缝针也要根据面料的厚薄来选择，一般面料手缝时用6号、7号针，轻薄面料用8号、9号针。大头针主要用在缝纫前，将对位处、里面缉缝处、拼接处等部位别住，以防缝制时走形。

线：常用的缝纫用线有涤纶线(60S/3股、40S/3股)，有用于轻薄面料的精梳棉丝光线(60S/3股、80S/3股)、涤棉混纺线(60S/3股)等。线密度越小(支数的数值越大)则表示线越细，用线的粗细可根据面料的厚薄及性能来决定。

辅助压脚：缝纫机是靠压脚和送布牙配合进行缝纫的。压脚种类很多，其功能各不相同。压脚主要有平压脚、单边压脚、隐形拉链压脚、卷边压脚等。平压脚用于一般的缝纫；单边压脚在缝制普通拉链和滚边嵌线时十分方便；隐形拉链压脚用来缝制隐形拉链；卷边压脚用于缝制卷边。

除上述工具外，梭芯、梭壳是缝纫机的配件，针插包用来插针。

三、熨烫及其他工具(见图 1-2-3)

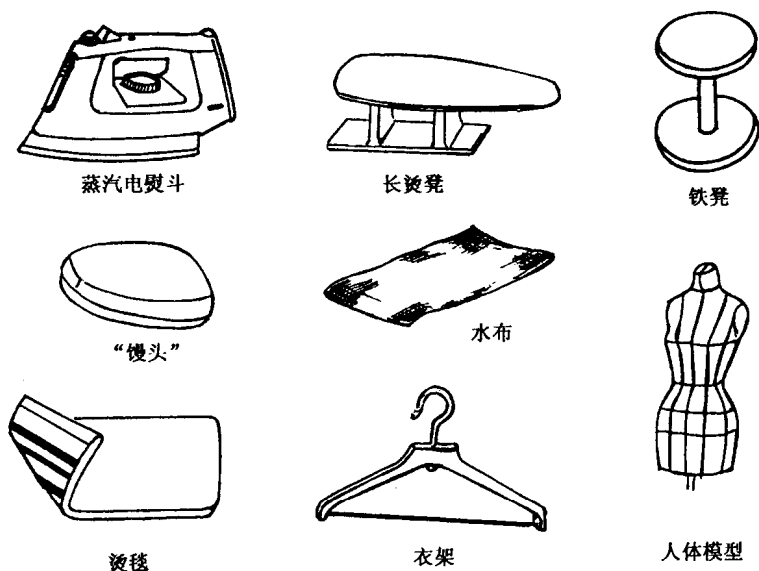


图 1-2-3 熨烫及其他工具

第三节 女上衣长度的选择和围度放松量的确定

一、女上衣长度的选择

女上衣长度是指衣长(连衣裙长)、袖长等,它是根据款式的要求、穿着者的爱好及流行等因素决定的。

1. 衣长的选择(见图 1-3-1)

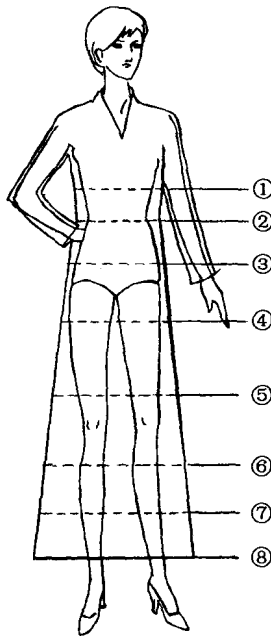


图 1-3-1 衣长的选择

采用原型法裁剪上衣时,从后颈点起沿着背部的起伏量至款式所需的长度作为衣长。

(1) 腰线以上的短上衣: 在腰节线以上 5 cm 左右。通常在穿着时露出身体的一部分,一般为活泼好动的年轻女性所喜爱,以显示青春活力。

(2) 腰线上下短上衣: 衣长在腰节上下。除了夏季短装外,也有

春秋季服装,如齐腰宽松的短上衣、短茄克、短马甲、短皮衣、短棉褛等。此类服装较前者普遍,深受年轻姑娘的喜爱,穿着富有朝气。

(3) 一般短上衣: 长度在臀围线以上、腰围线以下,视个人爱好而定。款式以衬衣、马甲、短西装为主。

(4) 一般的上衣: 其衣长在臀围线以下,一手长左右。一般为春秋季上衣,款式有短风衣、长马甲、西装、职业装等。

(5) 一般外套: 其长度在膝盖以上、臀围线以下,款式有风衣、短大衣等。

(6)(7)(8) 长外套: 其长度在膝盖以下、脚踝以上,款式以长大衣、长风衣为主。

2. 袖长的选择(见图 1-3-2)

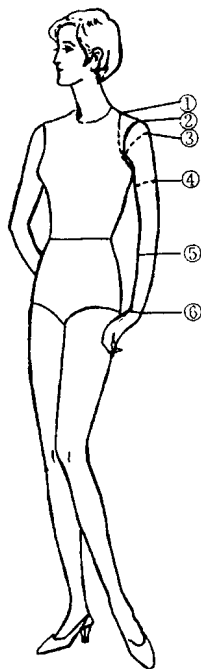


图 1-3-2 袖长的选择

袖长是指从肩点经手臂的肘点量至款式所需的长度。

(1) 无肩上衣: 其袖窿的位置远离肩点,紧靠颈测点。一般肩宽只有 4~6 cm,呈背心式,通常为年轻女性所喜爱。

(2) 无袖上衣: 其袖窿靠近肩点。款式有马甲、无袖上衣、无袖连衣裙等,是各个年龄段都喜欢的袖子长度。

(3) 连肩袖上衣: 其袖口位置稍超过肩点,直接连接衣身,看似有袖。通常作为夏季的服装。

(4) 短袖上衣: 袖长在肩点与肘点之间。款式主要有短袖衬衫、T恤衫等。

(5) 中袖: 袖长在肘点和腕关节之间,适宜于春末、初秋的季节。

(6) 长袖: 袖长在手腕处,该袖长在服装上应用最广。

二、服装围度放松量的确定

在纸样设计中,不仅要考虑服装穿着的美观性,还要考虑人体活动时的舒适性,即除了符合人体外形的静态尺寸外,更要考虑人体运动时的动态尺寸。因此,要给予人体的活动部位一定的放松量,满足人体一般活动要求而不对人体外表产生一定压力时的放松量是服装的基本放松量。根据科学测定,人体在运动时体表会伸长,表1-3所列的人体主要部位在运动时的体表最大伸长率就是决定服装围度放松量的主要依据。

表1-3 人体主要部位的体表最大伸长率

部 位 \ 伸 长 率	横向最大伸长率(%)	纵向最大伸长率(%)
胸 部	12 ~ 14	6 ~ 8
背 部	16 ~ 18	20 ~ 22
臀 部	12 ~ 14	28 ~ 30
肘 部	18 ~ 20	34 ~ 36
膝 部	18 ~ 20	38 ~ 40

从表中可以看出,人体的不同部位其横向、纵向的伸长率是不同的,因此在设计服装的放松量时,应考虑伸长率的大小。此外还要考虑服装的穿着层次和款式造型对服装放松量的影响,以及不同的面料(针织面料由于其具有弹性,放松量可以为零甚至围度尺寸小于净体尺寸)、不同的季节、不同的穿着场合都有不同的放松量。另外,不同的穿着对象其放松量也是不同的,一般情况下,老年人和儿童宜多放,便于活动;年轻人可以少放些,以显示精干、体现活力。

第四节 样板基本缝头的加放

一、决定缝头宽窄的依据

纸样缝头宽窄,一方面要根据设计要求、面料的结构特点、缝制工艺来决定。

另一方面要根据面料价格的高低来决定缝头的宽窄。如面料价格较高的可适当多留些缝头,作为体型发生变化的调节量。如西裤后裆缝可留 3.5cm 的缝头。

另外,制作时缝型的不同、服装部位的不同,其缝头的加放是不同的。样板基本缝头的加放量参见表 1-4 和表 1-5。

表 1-4 不同缝份参考数据表

名称	说明	参考放量(cm)
分开缝	平缝后缝头两边分开烫平	1~1.2
坐倒缝	平缝后缝头向一边烫倒	1
来去缝	来去缝在正面看不见缝线,常用于薄型面料,免去三线包缝的工序	1.2
内包缝	正面可见一条线迹,反面可见两条线迹,常用于肩缝、袖缝	上层 0.7~0.85, 下层 1.5~1.85
外包缝	正面可见两条线迹(一条面线,一条底线),反面是一条底线线迹。常用于牛仔裤的侧缝、茄克衫等服装中	上层 0.7~0.85 下层 1.5~1.85
平缂缝	小片小件与主件齐边平缂	1
弯缂缝	缂一边或两边弯曲不直,如缂领子、缂袖子等	0.8~1
平叠缝	也称搭接缝。上下两层缝头重叠缝合	0.8~1
缝边	也称止口	0.7~1