

四川省地名录丛书之八十七

四川省 南充县地名录



四川省南充县地名领导小组编印

四川省南充县地名录

SICHUANSHENG NANCHONGXIAN DIMINGLU

注记： 县长黄柏林、县委副书记林坤锡、常务
副县长董仲良题词。书名为南充地区文化
局长王绍康书写。

《南充县地名录》编纂人员名单

审 定 人	县政府办公室主任	张 世 杰			
主 编	杜 先 烈				
概况撰辑 词条备注	王 时 浩	杜 先 烈			
地图编绘	杜 先 烈				
汉语拼音	秦 孟 均	杜 鹏			
图片摄影	黄 金 炎	陈 敦 定	刘 惠 鸿		
文字校对 拼音	黄 勇	杨 邦 弟	任 素 清	杜 川	

四川省南充县地名录 四川省地名录丛书之八十七

南充县地名录领导小组编

南充县印刷厂印刷

开本 787×1092 1/16

1989年4月出版 印数2100册

于秋各地
命名更名
鉴古观今
服务人民

黄拓书

88.12.

加強地名管理
推動社會進步

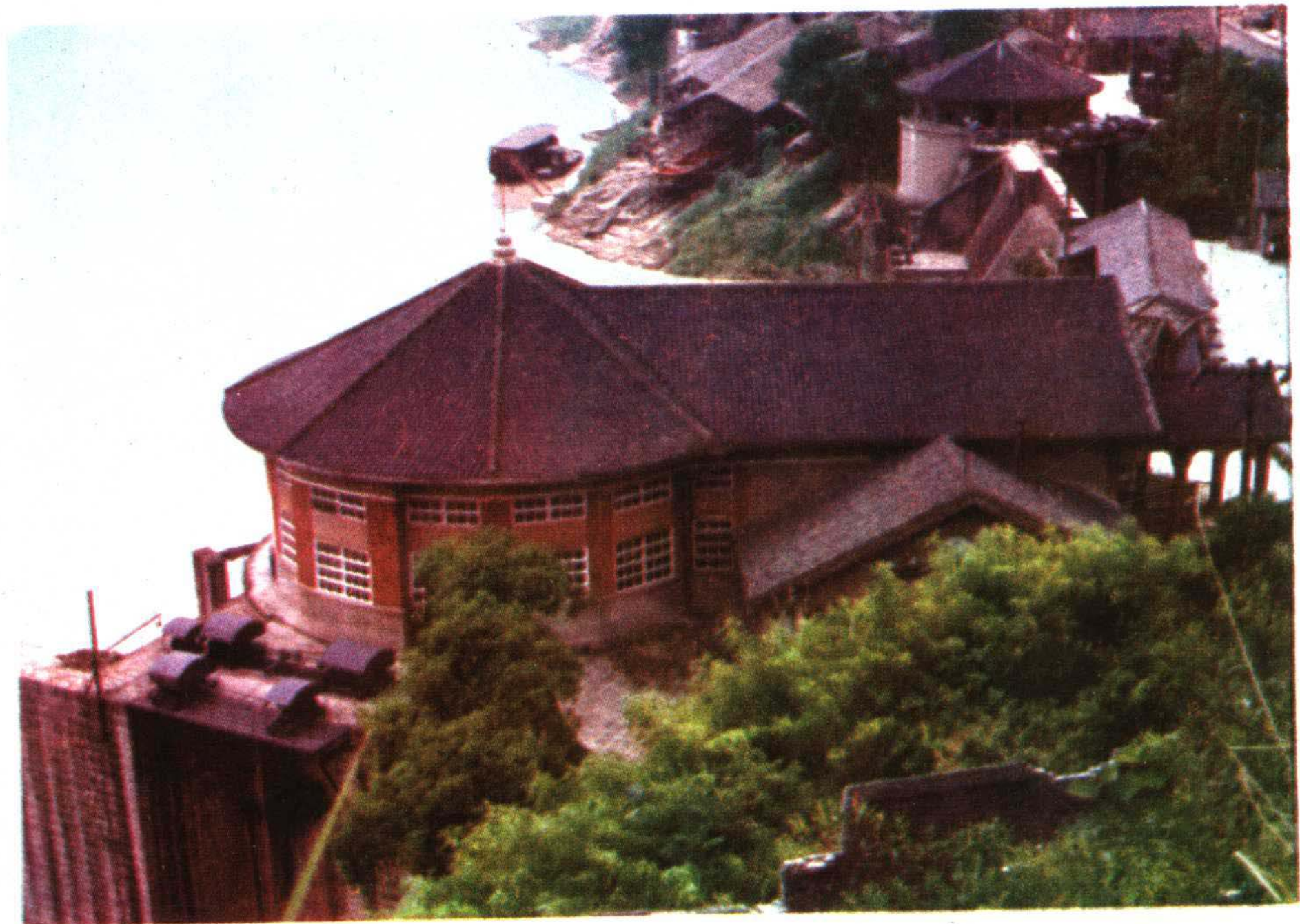
林坤錫
一九九九年
三月

是改革的一项任务。
充分發揮地方作用

董仲英 題



县城概貌



青居水电站一角



县委书记青永秀、县长黄柏林、副县长曾兴孝等领导同志，陪同西充县委书记刘国兴参观柑桔生产。



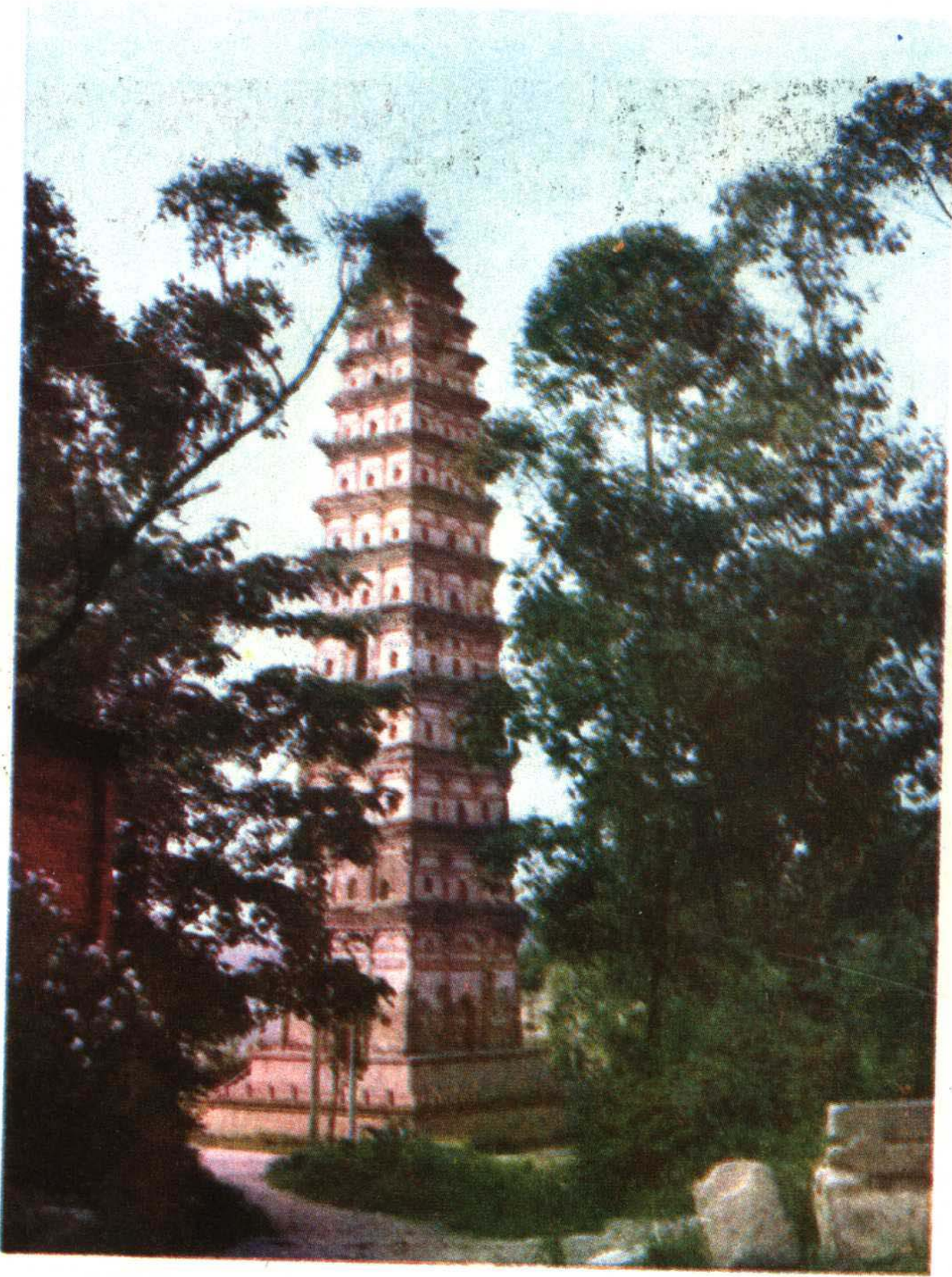
胜观乡1村5组脐橙丰产株



李家缫丝厂生产的梅花牌白厂丝，远销苏联、日本等国家和港澳地区。



东观镇马曾桥村油菜丰产区



北宋建筑提供了宝贵资料。属省保护文物。
长的一千多年间，饱经风雨剥蚀，仍巍然屹立，给研究
南充白塔建于北宋建隆三年（公元九六二年）。在漫



县农科所柑桔良种基地

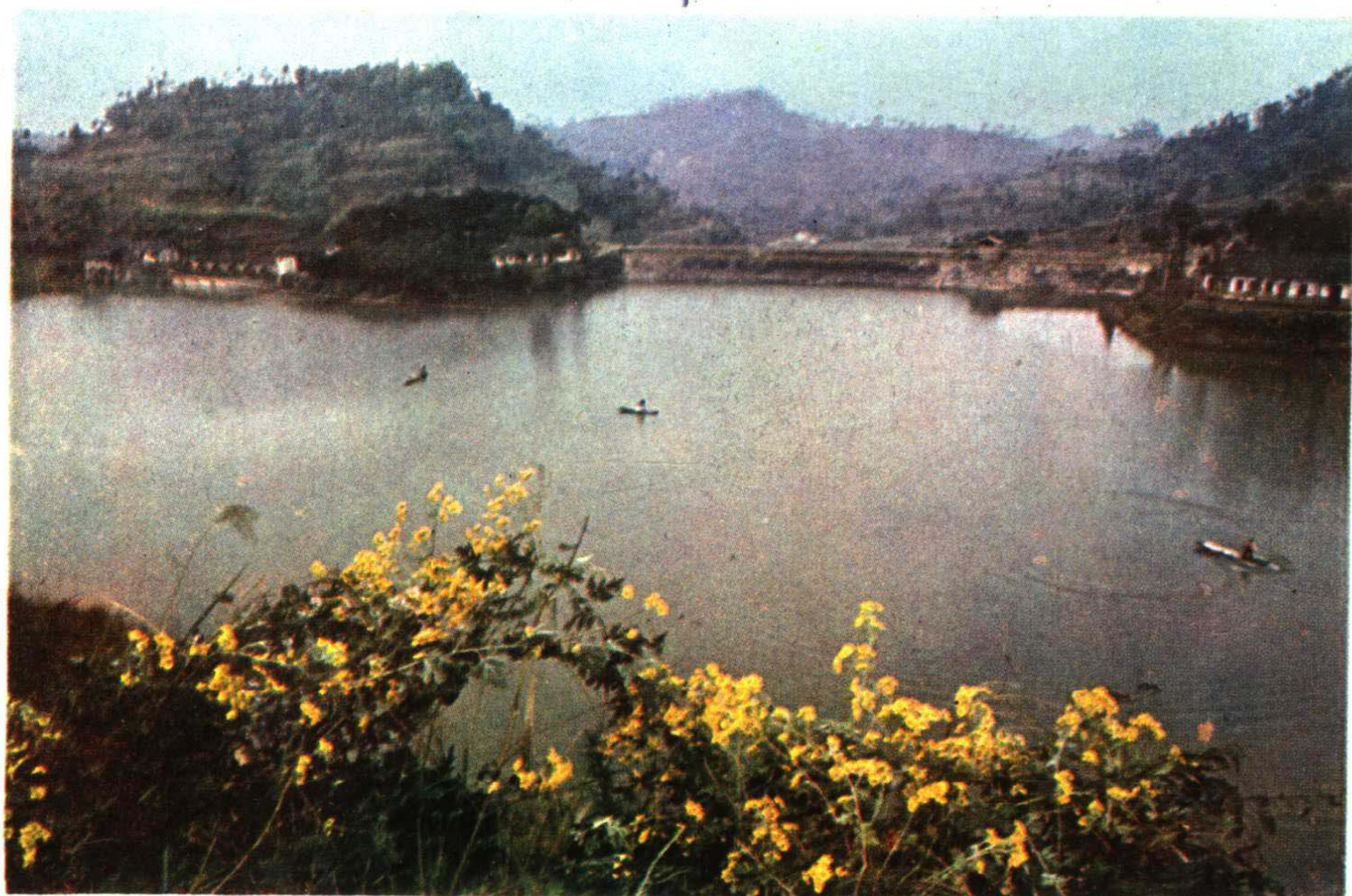
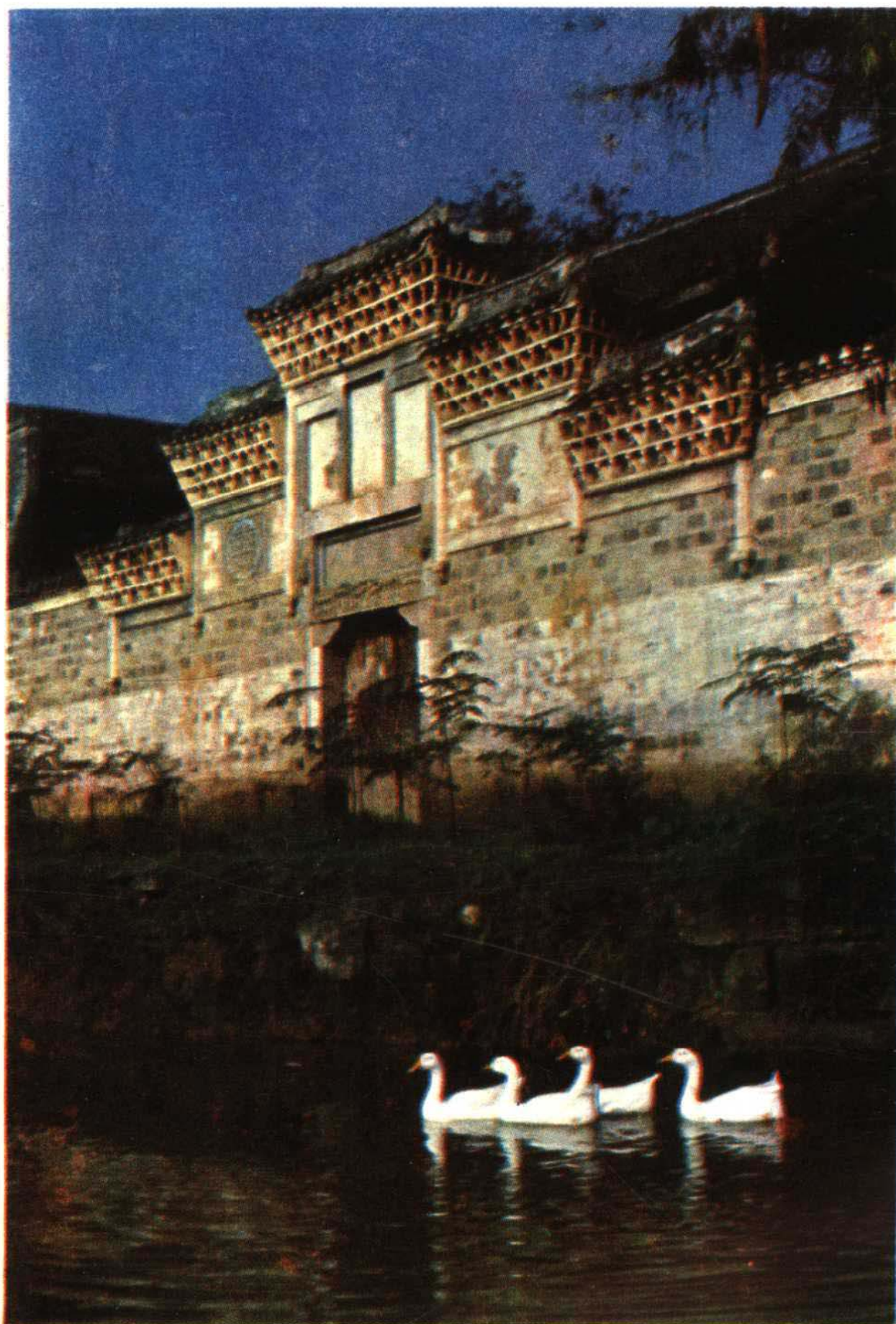


县师范学校



县氮肥厂

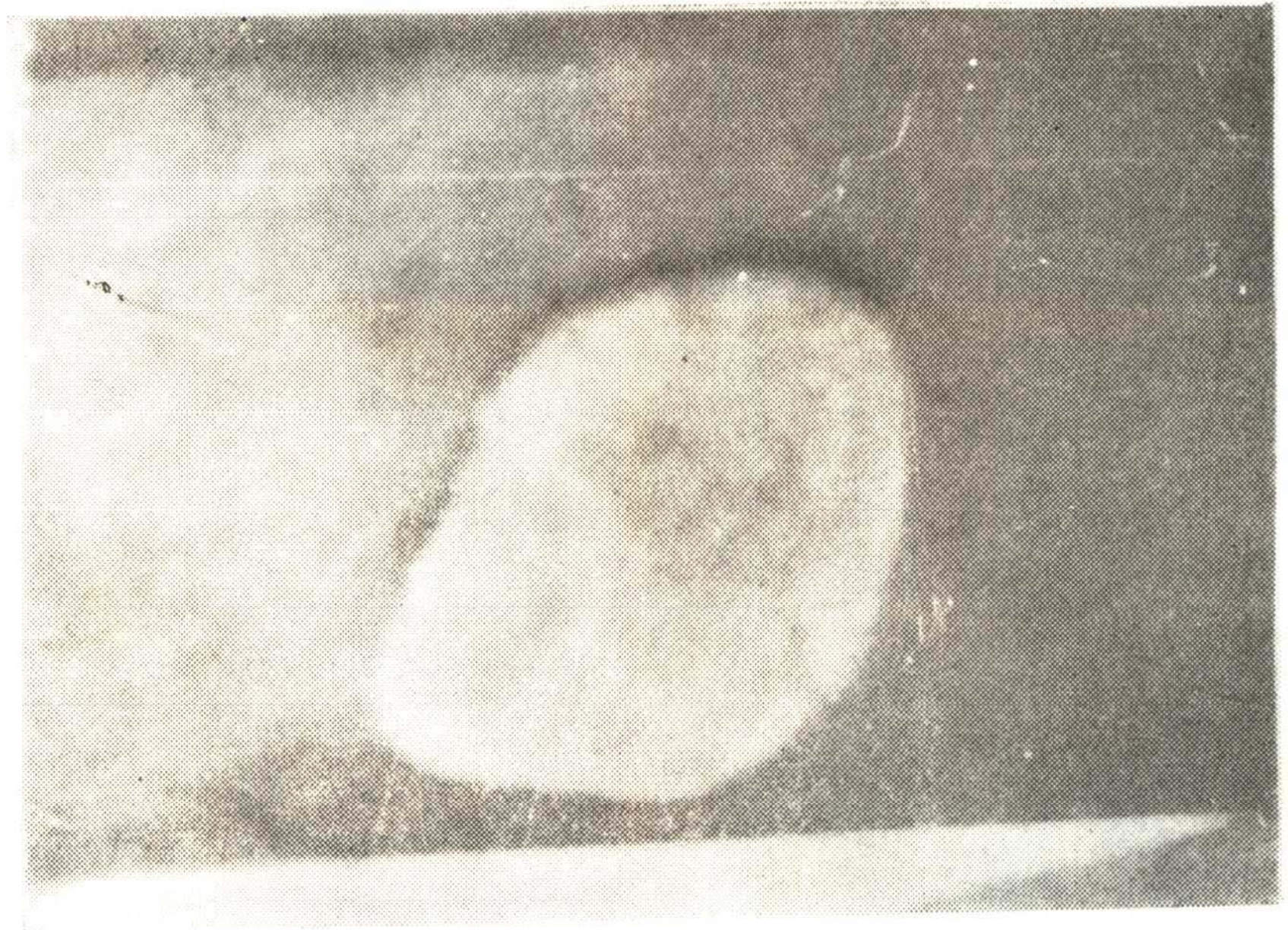
田坝会馆



磨儿滩水库全景



上、下图，是1987年文物普查时，在李渡发现的石斧，证明在旧石器时代，这里即有先民活动





西周铜鼎，一九八五年江陵乡出土。



宋代铜龙，一九七五年荆溪乡出土。

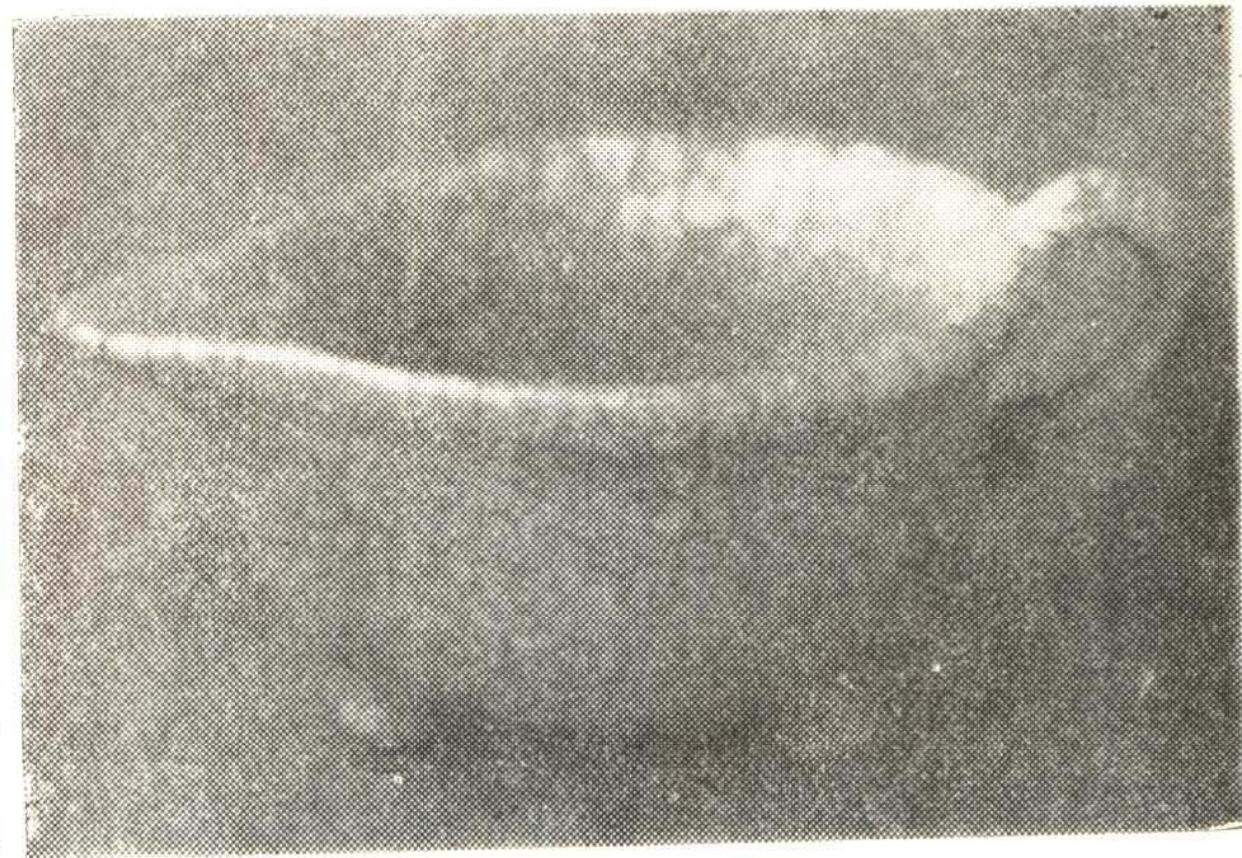
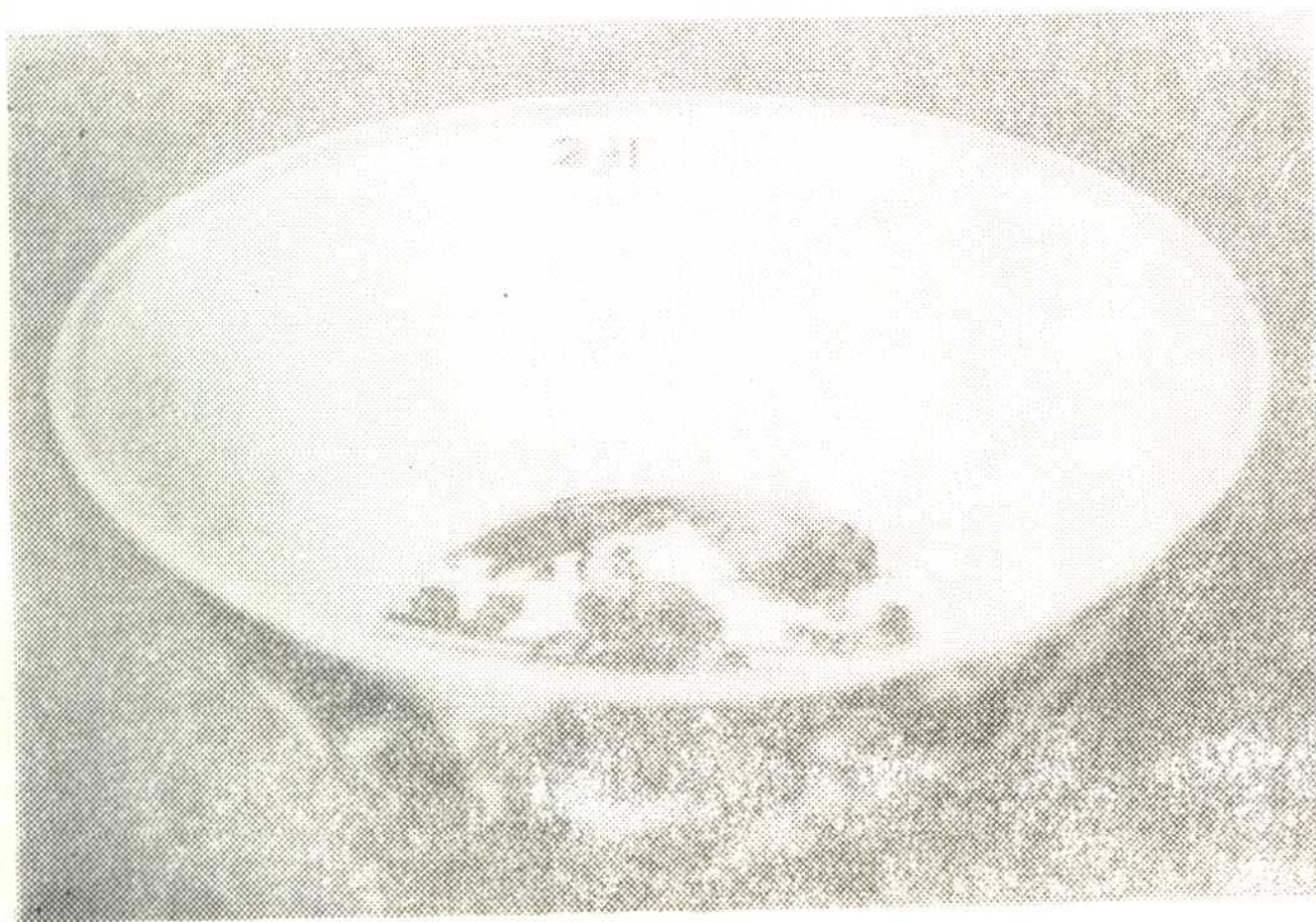


← 宋代铜魁星，一九八五年江陵乡出土。



↑ 明代铜香炉，一九八〇年荆溪乡出土。

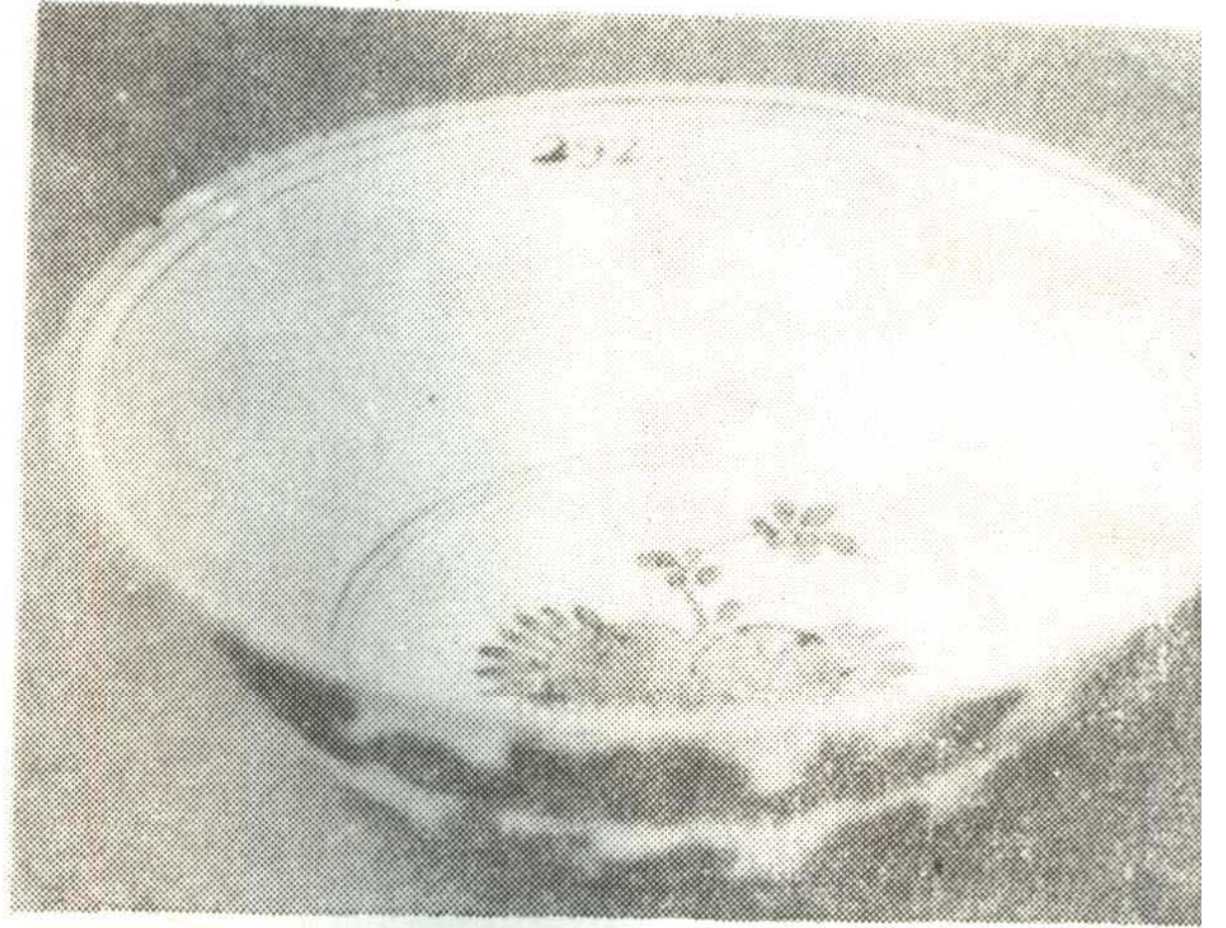
↓ 明代碎瓷盘，一九八〇年荆溪乡出土。



← 明代青花大瓷碗，一九八〇年荆溪乡出土。



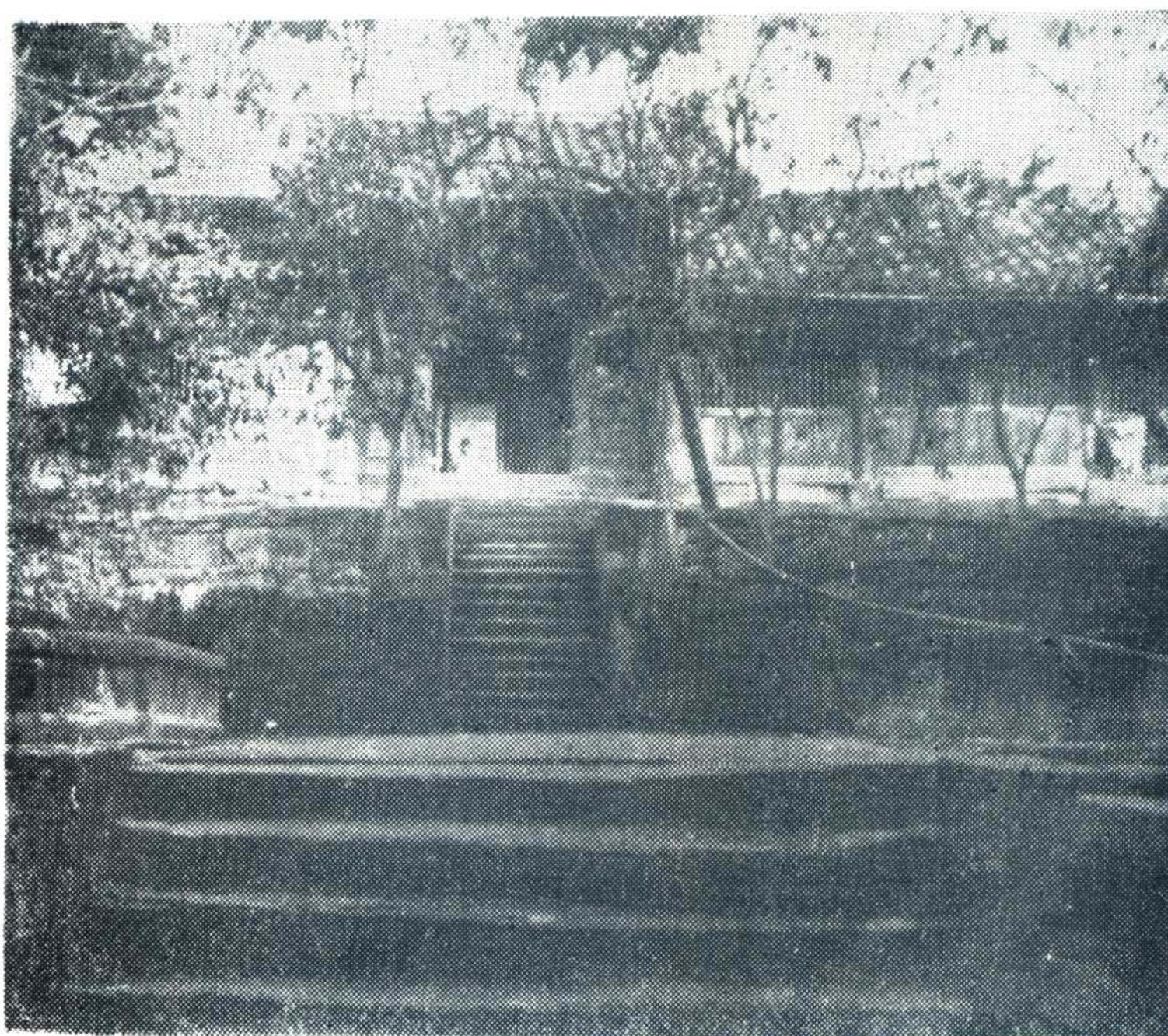
← 宋代铜蒜头壶，一九八五年荆溪乡出土。



明代青花大瓷碗，一九八〇年荆溪乡出土。



明代双耳木杯，一九八〇年荆溪乡出土。



晏家乡七宝寺大殿建于明正德十年（公元1518年），主体建筑保存完好。曾是中共川北地下党活动地之一。



七宝寺前殿，清康熙四十七年建。