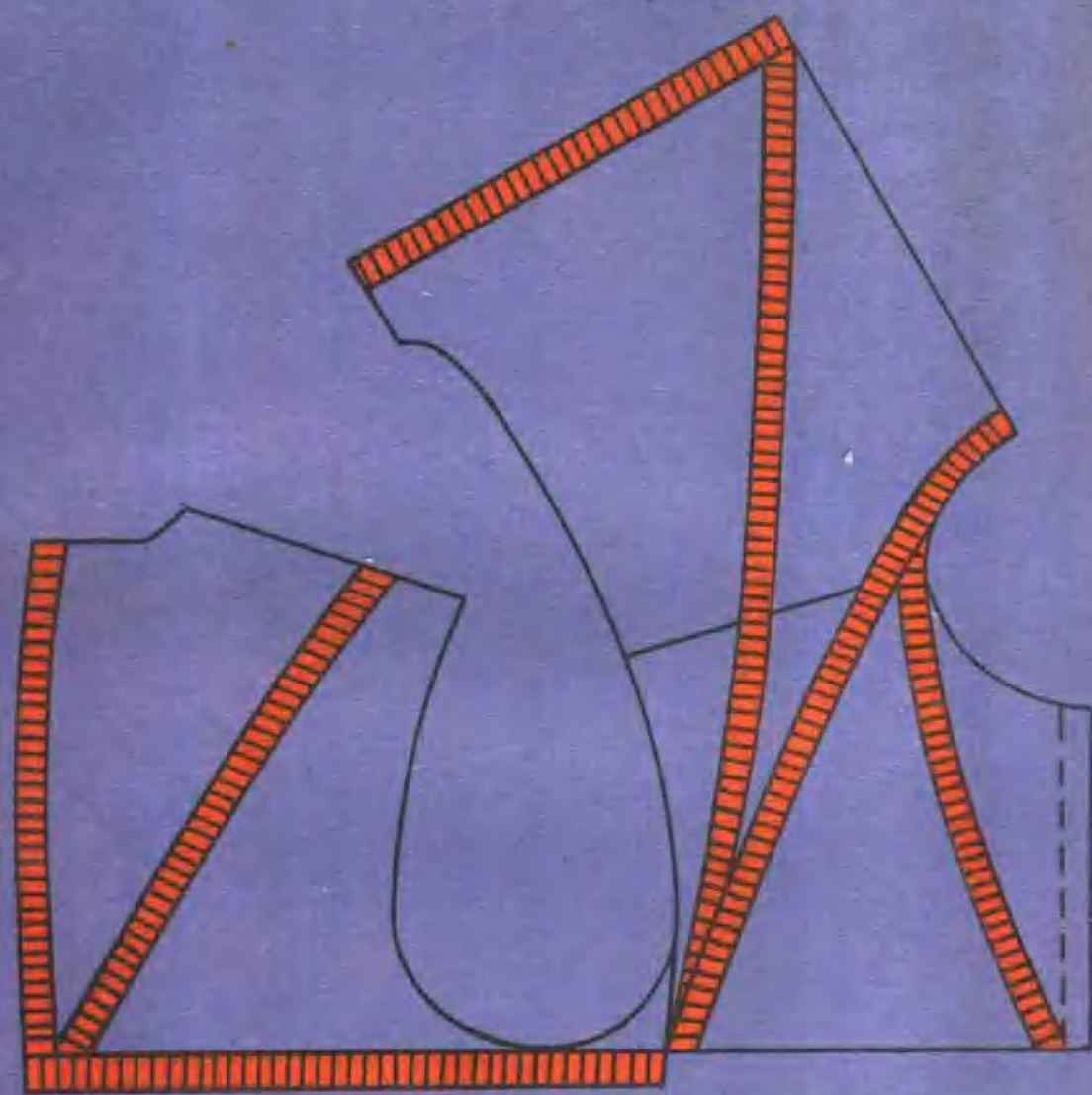


# 服装基本样板裁剪法

——服装造型结构原理

魏雪晶 编绘



轻工业出版社

# 服装基本样板裁剪法

——服装造型结构原理

---

魏雪晶 著绘

轻工业出版社

# 服装基本样板裁剪法

——服装造型结构原理

魏雪晶 著绘

\*

轻工业出版社出版

(北京广安门南滨河路 25 号)

轻工业出版社印刷厂

新华书店北京发行所发行

各地新华书店经营

\*

787×1092 毫米  $\frac{1}{16}$  印张: 8 字数: 179 千字

1989 年 11 月 第一版第一次印刷

印数: 1—7 600 定价: 3.20 元

ISBN7-5019-0520-7/TS·0358

# 前 言

服装造型结构是指服装的总轮廓和轮廓内的线条以及袷带装饰件等的总和在平面状态时的相互关系。服装业界笼统的把它称为服装裁剪，如果认真的推敲，它应该是在讲原理时可称为服装造型结构，在打样板时可称为服装制板，在出版印刷物时应称为服装制图，只有在裁衣时才能称它为服装裁剪。

服装裁剪的方法大体上可划分为立体、原型、短寸、胸度、比例分配、基本样板几种方法，但是我国的服装业界以及广大的业余服装爱好者，在裁剪服装时，百分之九十以上都采用的是比例分配法。这种裁剪方法是五十年代初期，为了推广和提高服装裁剪技艺，由服装业界的技术人员研究，总结了我国传统的服装裁剪技术经验，并借鉴了国外的胸度式裁剪法，而形成的一套有着我国独特风格的服装裁剪方法。这种方法由于它采取的是在九十度直角的基础上，以衣服的胸围或裤子的臀围为基数，用分数比例求出各部位之点，再用线条联结成为衣片的方式，所以它简单，易学使用起来快速。以至能深入于我国城乡所有的服装业界，以及广大的业余服装爱好者。全国所有出版的服装书籍和刊物也都采用的是这样裁剪方法。它已成为我国目前裁剪服装时使用的唯一的最为广泛的一种方法，在我国已沿袭了近四十年，它对提高和推广、教授服装裁剪技艺，满足人们衣着需求起着一定的作用。但是在服装品种日新月异，千姿百态地进行着创新和变化的今天。尤其是妇女服装衣身的纹褶变化莫测，分割线条千变万化，鬃褶、波浪花边起伏万千，这些款式的服装用比例分配法则不易裁制了，而且比例数字繁琐难于记忆。一般的服装，如果不是高贵华丽的夜礼服，用立体裁剪法会占用的时间较长，不太经济，用原型裁剪法又由于它不可捉摸的随意加放松度与我国传统使用的比例分配法有着差异而不易接受。本书所使用的基样法，是采取了比例分配法和原型法的各自优势而创新的一种方法，使用它不但简便而且灵活、准确，学起来快速便于掌握，相信它会在我国服装业界得到推广并会生根、开花、结果。对于服装造型结构变形原理，虽然进行了一定时间的探索，但还有很多不解之处，本书定会存有误差，仅起抛砖引玉之作。

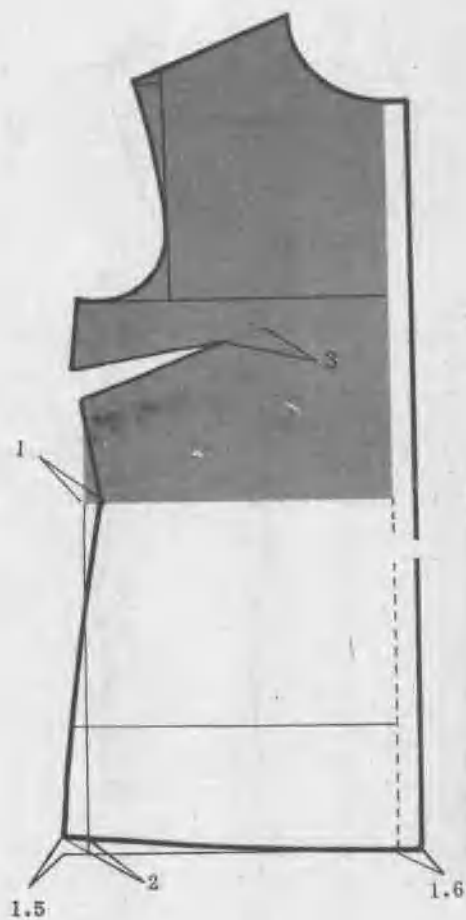
魏雪晶

# 目 录

(一) 基样裁剪法的概念 .....	( 1 )
(二) 基本样板的制定方法 .....	( 4 )
(三) 省道位置的转换原理 .....	( 10 )
(四) 衣身缝子结构的变化规律 .....	( 19 )
(五) 过肩的变化原则 .....	( 31 )
(六) 门襟的变化 .....	( 38 )
(七) 领型的分类和结构原理 .....	( 44 )
(八) 袖型的分类和结构原理 .....	( 65 )
(九) 口袋的分类和安放位置 .....	( 90 )
(十) 祥带与装饰件 .....	( 97 )
(十一) 裙型的分类和结构原理 .....	( 102 )
(十二) 五种服装裁剪法简述 .....	( 117 )

## (一) 基样裁剪法的概念

基样裁剪法它的全称是“基本样板裁剪法”，在国外也有人称它为“百分比裁剪法”。它是将比例分配裁剪法和原型裁剪法相混合，依据我国服装业界的传统裁剪服装惯例而创新的一种裁剪方法。这种裁剪方法在我国服装工厂的技术室中裁剪服装样品时，以及在裁制成批量的单件量体统一制式服装时已流传了多年，不过是没有经过系统的研究和总结。它是依据我国服装业界裁剪服装的传统习惯，以衣服的实际围度为基数，用比例分配法制成基本样板，然后以这个样板为依据变化裁剪出千姿百态的各种款式



1.1 图



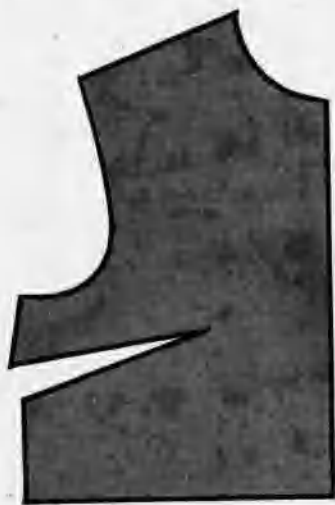
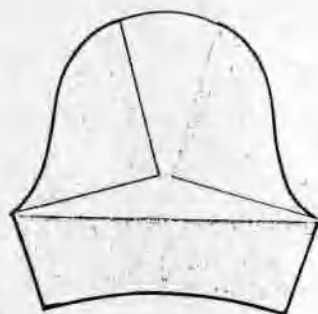
1.2 图



1.3 图

的服装来。它的第一个特点是简单，裁剪服装时只要在基样上放出所需求的部位即完成了。如（1.1图）是一件直腰身上衣的前身衣片图只要在基样上放出所需求的衣长和门襟部分，制图过程即完成了。

它的第二个特点是运用了“变中不变，不变中有变”的原则来指导着各种服装款式的变化，只要基样称身合体，无论服装款式变化的多么复杂，只要不脱离基本样板进行着变化，裁制成的服装必然会称身合体。如（1.2图）是一件普通的平袖裁剪图，它的款式如（1.3图）所示，如果要裁剪成如（1.4图）蓬蓬袖的款式时，只要将（1.2图）的



袖片图按 (1.5 图) 所示将袖图剪开, 放出所需求的篷褶份来, 变化的过程即完成了。

在变化中由于没有离开原袖图在变化, 所以说是变中不变, 但是裁完的袖片形状和缝制成型的款式都发生了变化, 所以它又是不变中有变。

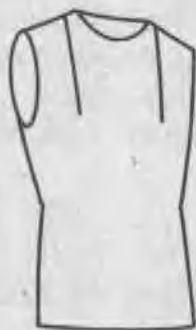
省道的变化也是同样, (1.6 图) 是基本样板腋下省的衣片图, 如 (1.7 图) 的款式图所示, 如果需转换为 (1.9 图) 肩省的款式时, 只需按 (1.8 图) 所示, 将肩省剪开, 将腋下省合并, 转换的过程即完成了。

“变中不变, 不变中有变”是基样裁剪法的精华所在, 它指导着裁剪各种款式服装时的变化原则, 它也是基样裁剪法的灵魂, 掌握了这一原则与结构变化规律之后, 即可随心所欲地裁剪出千姿百态, 千变万化的各式服装来。并且会使你从繁琐的复杂的数字概念中解脱出来, 使你在裁剪服装的技术领域中, 从必然王国而进入了自由王国。

P3



1.8 图



1.9 图



## (二) 基本样板的制定方法

基本样板是基样裁剪法裁剪服装时的基础样板，使用它运用“变中不变，不变中有变”的方法可以变化裁剪成千姿百态的各种款式服装。基样分衣身和裙子两部分（裙子基样在裙型分类中讲述）。袖子是在基样的袖窿上变化，所以没有袖子基样，由于服装的称身合体与平衡，它的上半身起着主导作用，所以基样只制定中腰以上部分，实际它是个松身的小背心，以它为依据，放出衬衫长度则是衬衫，再加长则是上衣，外衣只不过是上衣的延长而已，基样与裙子联结，起则成为连衣裙了。

制定基本样板，首先需要有规格尺寸，服装的生产范围很广，有量体裁衣但这种生产方式逐渐减少。有按国家标准生产的号型服装，有按客户要求生产的批量服装，有的样品或展品，只有个身高或胸围的规定，还有的只说作一件中等身材的服装，这些客观的实际就决定了制定基本样板时，不能只采用一种方法，有尺寸规定的，可以用实寸法制定。只有胸围或部分尺寸规定的可以用比例分配法制定。

### 制图线条说明

为了制图时有个统一的规范（2.1表）中制定了各种线条说明，以便制图时使用，它与我国传统的各种版本的服装裁剪书上所使用的线条基本相同。

### 关于测量人体

测量人体，服装业界大都称它为量尺寸，国内各种版本的服装裁剪书籍中都作了不同的讲述，从图示中一目了然，都会感到很简单。实际上测量人体是一门需要有着实际操作经验与社会学的一门技艺。目前国内外大学学科中都设有《人体工程学》学科。往往一个研究生在几年中只研究一两个课题，这一学科日前在我国还是一门将开始研究的学科。

（2.2表）是一张妇女人体参考尺寸表，它包括人体的长度，围度和宽度。这些尺寸是人体的实际尺寸，不包括服装的适放松度。关于服装的适放松度，全国各种版本的书籍中都作了不同的规定，但这些规定一般都适用于普通日常生活服装参考应用。时装由于受流行款式、年龄及爱好等因素其适放松度是很难作出统一规定的，如牛仔裤紧紧地包住臀围，它的松度放2cm即可。而宽松型裤有时需放20cm，但一般裤子放10cm左右较为正常。年轻人喜欢合身一些，而中老年人则喜欢宽松一些。一件普通款式衬衫青年人有时放出6cm松度即可，而年龄大的中老年人则需放出15cm左右，但青年人宽松型衬衫则需放到20cm。所以说适放松度它包涵着社会心理学以及流行等因素在内，需因人、因地、因款式流行、因需求而确定，不能硬性统一。各种书籍的适放松度

说明，只能作以参考，不能作为科学的依据。

2.1 表

### 制图线条说明

线条和符号	名 称	说 明
	引 导 线	细的线条。是制图的基础线
	缝 合 线	粗的线条，绘好衣片的轮廓线。（在裁剪时需放出缝份与窝边份）
	联 折 线	表示整体联折。不剪开
	等 分 线	表示左右相等或若干相等小段
	省 道 线	衣片需缝合的部位
	褶 线	衣片需折叠的部分
	引示符号	表示所示指示部位的尺寸
	直 纱 线	表示裁剪衣片的经纱方向
	重合符号	表示制图时的重合部位
	影 示 线	表示某个部位的反向式样
	直角符号	表示直角
	拔黄符号	表示缝制前需拔烫
	归烫符号	表示缝制前需归烫
	缩缝符号	表示缝制时需抽缩缝制

2.2 表

妇女人体参考尺寸表

单位: cm

部 别	序 号	尺 寸 部 位	号 型			
			155	160	165	170
			80	84	88	92
别 部 位	1	颈 围	33	34	35	36
	2	胸 围	80	84	88	92
	3	腰 围	60	64	68	72
	4	臀 围	86	90	94	98
	5	臂 根 围	25	26	27	28
	6	腕 围	15 <sup>s</sup>	16	16 <sup>s</sup>	17
长 部 位	7	总 体 高	155	160	165	170
	8	身 高	133	137	141	145
	9	腰 长	39	40	41	42
	10	背 长	36	37	38	39
	11	臂 长	50	51 <sup>s</sup>	53	54 <sup>s</sup>
	12	肩 至 肘	29	29 <sup>s</sup>	30	30 <sup>s</sup>
	13	腰 至 臀	17 <sup>s</sup>	18	18 <sup>s</sup>	19
	14	腰 至 膝	54	55 <sup>s</sup>	57	58 <sup>s</sup>
15	腰 至 足 根	97	100	103	106	
宽 部 位	16	肩 宽	38	39	40	41
	17	胸 宽	34	35	36	37
	18	乳 宽	17	18	19	20
	19	背 宽	37	38	39	40
备 注		尺寸全部为人体尺寸, 不包括服装的适放松度				

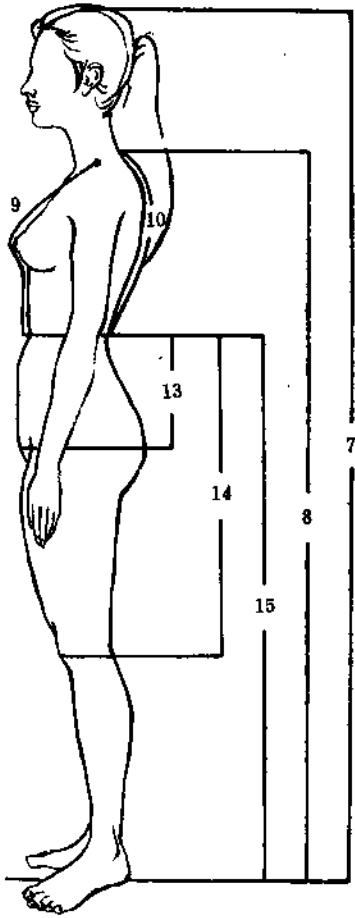
(2.3图)、(2.4图)、(2.5图)是示意(2.2表)内所指示部位的说明。序号7的总体高是国家服装标准所规定的号,2的胸围是型,总体高×胸围即国家标准所规定的号型。它不包括服装的适放松度。序号9的腰长与10的背长,在妇女的服装尺寸中是个很重要的部位,因为腰长与背长之差即是基样的基础省道的大小,它关联着服装的称身合体与平衡。为了测量的准确,在测量时可用一根带勾的松紧带,系在中腰最细的部位找好平衡,进行测量。(2.6图)和(2.7图)是测量腰长和背长的示意图。

为了在整个研讨过程中,对基样的各个部位有个统一的叫法,以便对各个点线变动,移位时便于说明,(2.8图)对基样的各个部位的点线制定了统一的名称。其中乳点、背点、前袖点是很重要的点,它们关联着款式变化,切切注意。

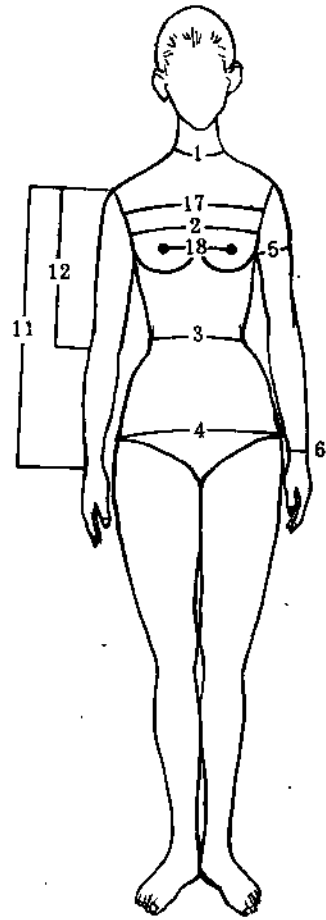
(2.9图)、(2.10图)重合起来是一件采用比例分配法制定的基本样板图。它是一般体型中青年妇女基样的制定方法。特殊体型另行研讨。制定基样的步骤:

第一、是找好半胸围。半胸围是基本胸围加了适放松度,衣服实际肥度的半胸围。

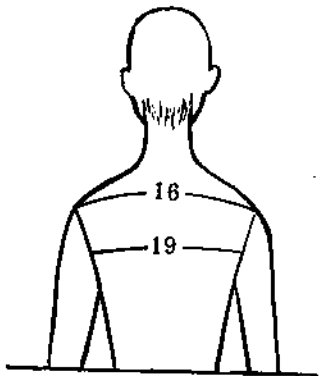
第二、是分开前后身。前身长度是腰长的尺寸,后背是背长的尺寸,以 $\frac{1}{2}$ 处划好肋缝线。



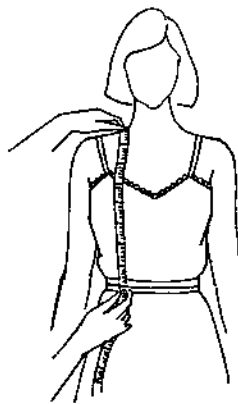
2.3 图



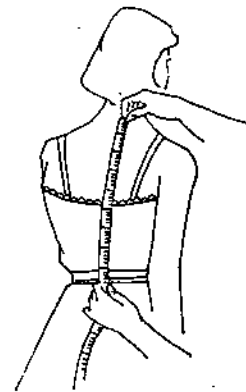
2.4 图



2.5 图

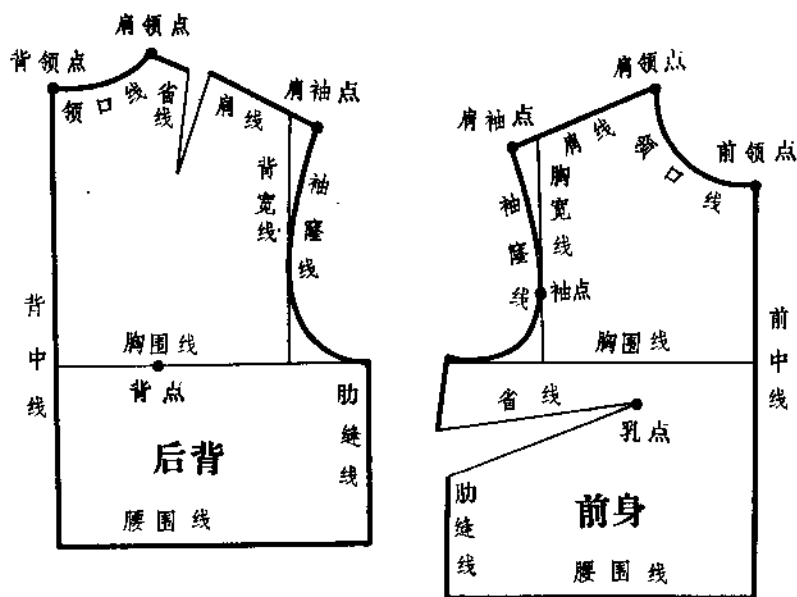


2.6 图

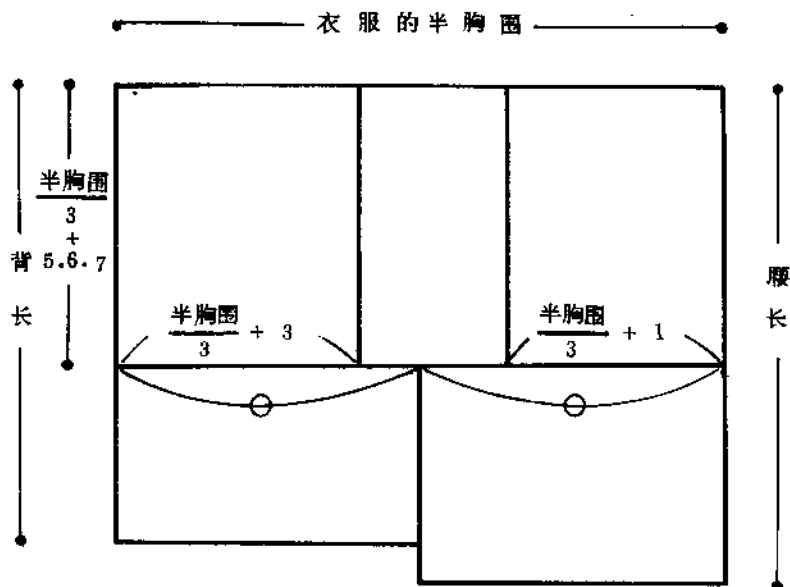


2.7 图

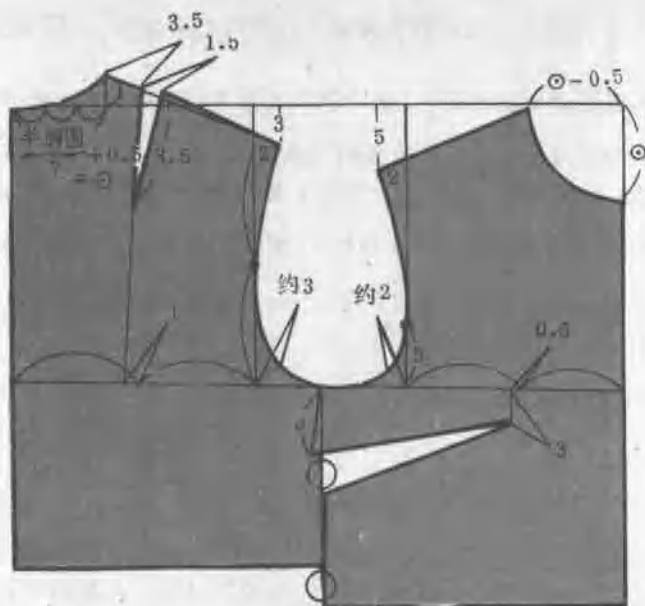
第三、是三分求袖窿。胸宽是半胸围 $\frac{1}{3}+1$ ，背宽是半胸围 $\frac{1}{3}+3$ ，余下的则是袖窿宽度。袖窿的深度是半胸围 $\frac{1}{3}$ ，衬衫加 5cm，上衣加 6cm，大衣加 7cm。



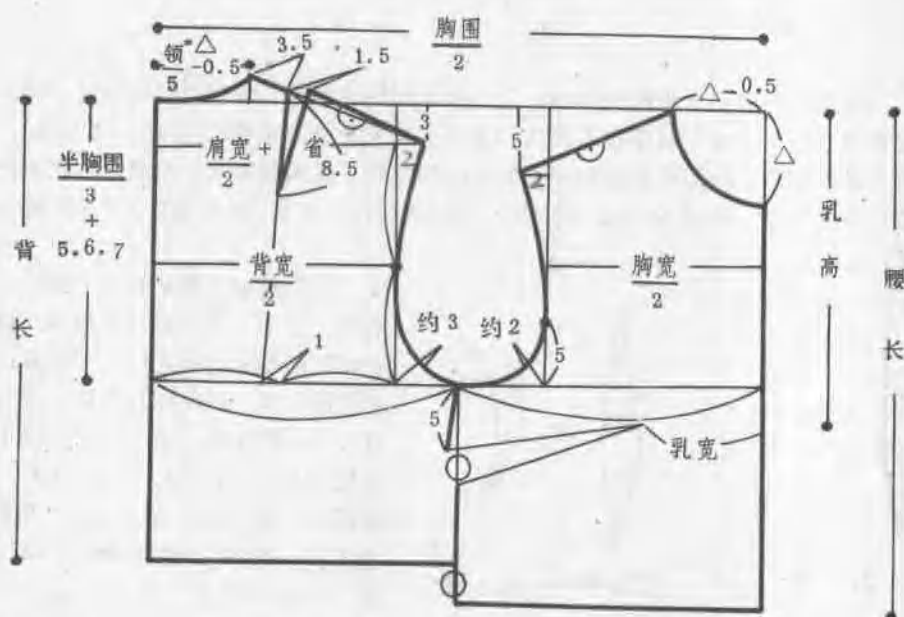
2.8 图



2.9 图



2.10 图



2.11 图

第四、是七分开领口。前身横开领和直开领均是半胸围 $\frac{1}{7}$ ，后身横开领是半胸围 $\frac{1}{7}+0.5$ ，后领口山高是领口宽度的 $\frac{1}{3}$ 。这个领口是基本样板领口，它不代表任何领口，将来变化各种款式领型时要对领口进行微调与微变。

第五、是3~5落肩低。后背在上平线上落下3cm，前身落下5cm，在胸宽与背宽线上各出来2cm。这样落肩的斜度大约是23度。全国各种书籍中大都是以半胸围 $\frac{1}{10}$ 落肩低，但是人体有并肩、溜肩、端肩之分，用一个数字便于记忆，同时传统的裁剪法基本都使用同一数字，所以落肩采取了定寸。

第六、乳点是胸宽 $\frac{1}{2}$ 向胸宽线移0.5cm，由胸围线向下移3cm。前后身之差即是省道的大小。

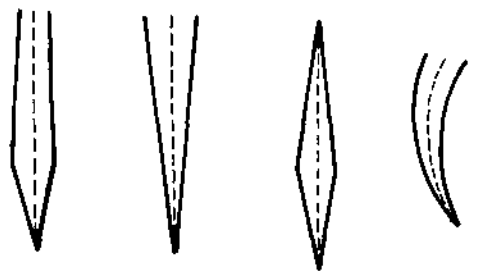
第七、背点是背宽的 $\frac{1}{2}$ 向背中线移1cm。

(2.11图)是实寸法的基样制定方法图。

为了便于研究与探讨，本书所有制图线条均为净粉，在裁剪时需放出缝份与窝边份。

### (三) 省道位置的转换原理

省道，是服装上的称身短缝，它属于装饰缝的范畴。服装通过收省道，可以使它更加称身合体与平衡。日语称省道为(ダーツ)它是来自于英语(dayt)的音译，英语的原义是根据省道的形状如同梭标和标枪而称叫的，我国服装业界习惯地称它为操道、桑道、省道等等，经过全国服装标准名词会议探讨，定名为“省道”，表示省略一部分之意。



3.1 图

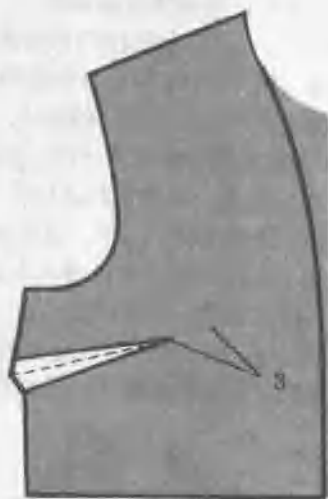
3.2 图

3.3 图

省道遍布于服装的各个部位，衣服的前身、后背、袖子都需要收省，裤子或裙子除腰部需要收省之外，有时裤口或膝弯处也需收省，以便称身合体。省道的形状有(3.1图)的二种钉型省，(3.2图)的枣核型省，(3.3图)的弯型省。它还分为死省、活省和半活省之分。全部缉死的为死省，像裤子前身烫死不缉线的为活省，缉着一部分，活着一部分的为半活省，半活省一般用于上装的肩或腰的部



3.4 图



3.5 图



3.7 图



3.6 图

省道的名称是依据它在服装上的部位而称叫的，如（3.4图）在腋下部位的则称为腋下省，腋下省属于横线条分割，它适用于直腰身，桶型或箱型款式服装上使用。它产生朴实、健壮之美。（3.5图）是基样的腋下省裁剪图，它的大小是依据人体的腰长与背长之差而确定的，所以它是基样的基础省道，其它各部位的省道都是以它为标准而进行着变化。一般体型省道的大小为3至4cm。由于要使乳部顺圆，不出尖角，收省时必须由乳点向后移3cm，如图所示。

在肩部位的省道，称为肩省。（3.6图）是肩省的款式图，肩省是属于直线条分割线，所以它适用于卡腰身紧身款式的服装，有着挺拔、秀丽、修长之感轮廓的服装，收上这种省道，使得分割线条与服装的整体轮廓有着统一协调之美。按（3.7图）所示，在基样上按所设计的肩省位置，剪开至乳点，再将基础省合并，转换的过程即完成了。收省时也同样由乳点向后移3cm。



(3.8图)是通肩缝的款式图,它与肩省转换方法相同,再将中腰收束,即完成了转换,(3.9图)是通肩缝的裁剪图。

(3.10图)省道在胸部位的称为胸省,也有人称它为袖窿省。它属于斜线条分割,产生着情趣之感,(3.11图)是胸省的裁剪图。胸省划成弯型通过乳点剪开将腋下省合并,将腰部收束即成为刀背缝的款式。(3.13图)是刀背缝省道位置转换的裁剪图。

(3.14图)是斜肩省的款式图,斜线条分割产生着活跃之美,在使用时往往可用二种颜色的原料组成,在分割时必须将省道转移至缝子之中,如(3.15图)所示。断破或拼接将省道转移至缝子之中,这是裁剪服装时的一项基本原则,有破缝必须在缝子中收省道,绝不允许在缝子之外再另收省道,而破坏服装造型的整体美。(3.16图)是前身左右襟各缉三道立线的款式图,由于是直线分割,则不能再收腋下省,裁剪时必须按(3.17图)所示,将腋下省合并将肩省打开,缝制时将省道缝于第三道立线之中。这一原则适用于所有破断缝子的款式服装。



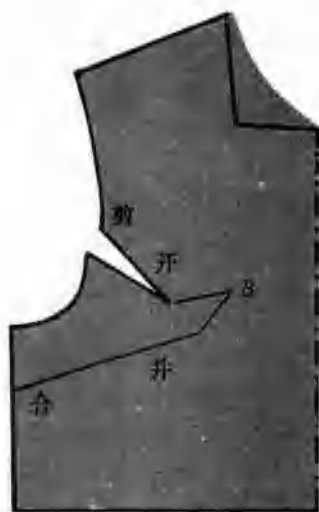
3.9图



3.8图



3.10图



3.11图