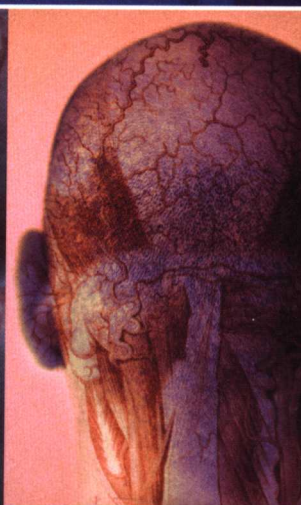
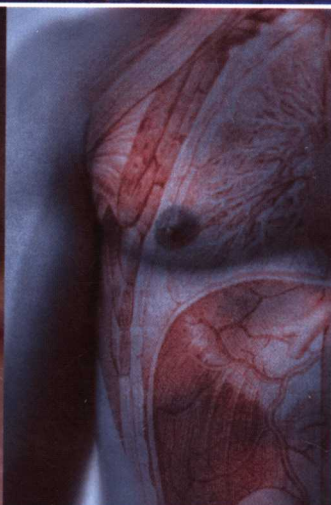


New Edition

主 编 初国良 曲怀刚
副主编 宿宝贵 吕来清

人体解剖图谱

Atlas Of Human Anatomy



1

广东科技出版社
(全国优秀出版社)



人体解剖图谱

Atlas Of Human Anatomy

主 编 初国良 曲怀刚

副主编 宿宝贵 吕来清

广东科技出版社

· 广州 ·

图书在版编目(CIP)数据

人体解剖图谱 / 初国良, 曲怀刚主编. —广州: 广东科技出版社, 2006. 3

ISBN 7-5359-4036-6

I . 人… II . ①初…②曲… III . 人体解剖学—图谱 IV . R322-64

中国版本图书馆 CIP 数据核字 (2005) 第 118923 号

出版发行: 广东科技出版社
(广州市环市东路水荫路 11 号 邮码: 510075)

E-mail: gdkjzbb@21cn.com

<http://www.gdstp.com.cn>

经 销: 广东新华发行集团股份有限公司

印 刷: 广东九州阳光传媒股份有限公司广州开发区印务分公司
(广州市增槎路西洲北路 7 号 邮码: 510435)

规 格: 787mm × 1 092mm 1/16 印张 16 字数 320 千

版 次: 2006 年 3 月第 1 版

2006 年 3 月第 1 次印刷

印 数: 1 ~ 4 000 册

定 价: 70.00 元

如发现因印装质量问题影响阅读, 请与承印厂联系调换。

主 编 初国良 曲怀刚

副 主 编 宿宝贵 吕来清

编 委 (按姓氏笔画排列)

王书汉 田映红 曲怀刚 吕来清 刘 述 朱建刚 李东培

汪华侨 张 进 何宏文 初国良 李 峰 余 菁 张惠君

陈增保 周丽华 郭开华 徐 杰 徐 晓 鹿连伟 宿宝贵

彭映基 欧阳丽斯

标本制作 初国良 曲怀刚 黄志松 陈治环

摄 影 梁锦聪

内 容 提 要

《人体解剖图谱》一书内容按卫生部规划教材《系统解剖学》章节编排，全书有近400幅清晰、逼真、立体感强的解剖标本彩色图片，为适应学习需要，各章增加了精选的断层图、CT和MRI图像。图谱中解剖学结构名称标注采用中英文，并以全国自然科学名词审定委员会公布的《人体解剖学名词》为标准，以满足解剖学双语学习需要。本图谱另一重要特色是将知识点说明和临床应用要点与图片展示的信息紧密结合以传递解剖学知识，拓展学习者视野。本图谱可供医学生、解剖学教师和临床医生学习参考。

本书编著过程中得到了中山大学解剖学教研室和广东科技出版社的大力支持和帮助，在此表示诚挚的谢意。书中存在不足之处或错误，望广大读者和同道批评、指正。

目 录

第一章 骨	(1)
图1 骨的构造	(2)
图2 骨质	(2)
图3 胸椎	(3)
图4 第7颈椎(隆椎)(下面观)	(3)
图5 寰椎	(4)
图6 枢椎	(4)
图7 腰椎	(5)
图8 骶骨	(5)
图9 胸骨(前面观)	(6)
图10 肋骨	(6)
图11 筛骨(正面观)	(7)
图12 筛骨(侧面观)	(7)
图13 蝶骨(前面观)	(8)
图14 蝶骨(后面观)	(8)
图15 蝶骨(上面观)	(9)
图16 舌骨	(9)
图17 颞骨(外侧面观)	(10)
图18 颞骨(内侧面观)	(10)
图19 颞骨(底面观)	(11)
图20 额骨(下面观)	(11)
图21 下颌骨(前面观)	(12)
图22 下颌骨(侧面观)	(12)
图23 上颌骨、颧骨(外侧面观)	(13)
图24 上颌骨、颧骨(内侧面观)	(13)
图25 颅底(内面观)	(14)
图26 颅前窝	(15)
图27 颅前窝(后面观, 颅后窝去除)	(16)
图28 颅底(底面观)	(17)
图29 颅(侧面观)	(18)
图30 颅(前面观)	(19)
图31 翼腭窝	(20)
图32 骨性眼眶	(20)
图33 骨性鼻中隔	(21)
图34 骨性鼻腔外侧壁	(21)
图35 新生儿颅(上面观)	(22)
图36 新生儿颅(侧面观)	(22)
图37 锁骨	(23)
图38 肩胛骨(前面观)	(23)
图39 肩胛骨(后面观)	(23)

图 40	肱骨	(24)
图 41	尺骨	(25)
图 42	桡骨	(25)
图 43	腕骨和手骨	(26)
图 44	髌骨 (外侧面观)	(27)
图 45	髌骨 (内侧面观)	(28)
图 46	髌骨的构成	(28)
图 47	股骨	(29)
图 48	胫骨	(29)
图 49	腓骨	(30)
图 50	足骨 (上面观)	(30)
第二章 骨连接 (31)		
图 51	椎骨间连接 (脊柱纵切面)	(32)
图 52	椎骨间连接 (侧面观)	(32)
图 53	椎间盘	(33)
图 54	寰枢关节 (上面观)	(33)
图 55	寰枕、寰枢关节	(34)
图 56	脊柱	(35)
图 57	胸肋关节和胸锁关节	(35)
图 58	颞下颌关节	(36)
图 59	胸锁关节	(36)
图 60	肩关节 (前面观)	(37)
图 61	肩关节 (后面观)	(37)
图 62	肩关节囊切开	(38)
图 63	肩关节 X 光片	(38)
图 64	肘关节	(39)
图 65	肘关节囊切开 (内面观)	(39)
图 66	肘关节面和韧带	(40)
图 67	肘关节 X 光片	(40)
图 68	手骨、腕骨连接 (前面观)	(41)
图 69	手骨、腕骨连接 (剖面观)	(41)
图 70	腕关节 X 光片	(41)
图 71	骨盆连接 (前面观)	(42)
图 72	骨盆连接 (后面观)	(42)
图 73	骨盆连接 (侧面观)	(43)
图 74	骨盆 X 光片	(43)
图 75	耻骨联合	(44)
图 76	女性骨盆	(44)
图 77	男性骨盆	(44)
图 78	髌关节 (关节囊切开)	(45)
图 79	髌关节 (冠状切面)	(45)

图 80	膝关节 (前面观)	(46)
图 81	膝关节 (后面观)	(46)
图 82	膝关节 (去除股骨上面观)	(47)
图 83	膝关节前后位 X 光片	(47)
图 84	膝关节侧位 X 光片	(47)
图 85	胫、腓骨间膜	(48)
图 86	足的韧带和关节	(48)
图 87	足连接 (矢状切)	(49)
图 88	足连接 (冠状切)	(49)
图 89	足 X 光片	(50)
第三章	肌学	(51)
图 90	表情肌	(52)
图 91	颞肌和咬肌	(52)
图 92	翼内肌和翼外肌	(53)
图 93	颈阔肌	(53)
图 94	舌骨下肌群	(53)
图 95	肩胛部肌群	(54)
图 96	背部肌群	(54)
图 97	胸大肌	(55)
图 98	前锯肌和背阔肌	(55)
图 99	腹前壁浅层肌	(56)
图 100	腹直肌和腹直肌鞘	(57)
图 101	腹直肌鞘后层	(57)
图 102	腹内斜肌	(58)
图 103	腹横肌	(58)
图 104	肋间肌	(59)
图 105	膈肌	(59)
图 106	腹股沟管浅环	(60)
图 107	腹股沟管壁	(60)
图 108	腹股沟管深环	(61)
图 109	腹后壁肌群	(61)
图 110	盆壁肌	(62)
图 111	会阴部肌群	(62)
图 112	臂前肌群	(63)
图 113	肱二头肌	(63)
图 114	臂后肌群	(64)
图 115	肱三头肌 (外侧头切开)	(64)
图 116	肘窝	(65)
图 117	前臂前肌群第一层	(65)
图 118	前臂前肌群第二层	(66)
图 119	前臂前肌群第三层	(66)

目 录

图 120	前臂后肌群浅层	(67)
图 121	前臂后肌群深层	(67)
图 122	旋前方肌	(68)
图 123	手背肌和肌腱	(68)
图 124	手掌肌和肌腱	(69)
图 125	股前肌群	(70)
图 126	股内侧肌群	(70)
图 127	髂胫束	(71)
图 128	股后肌群	(71)
图 129	小腿后肌群浅层	(72)
图 130	比目鱼肌	(72)
图 131	小腿后肌群深层	(73)
图 132	小腿前肌群和外侧肌群	(73)
图 133	足背肌和肌腱	(74)
第四章	消化系统	(75)
图 134	鼻、咽、口腔正中矢状切	(76)
图 135	舌(上面观)	(77)
图 136	舌正中矢状切	(77)
图 137	舌外肌(侧面观)	(78)
图 138	恒牙	(78)
图 139	唾液腺	(78)
图 140	口咽和喉咽(后面观)	(79)
图 141	咽腔(咽后壁切除)	(79)
图 142	咽、食管、胃	(80)
图 143	胃(后面观)	(80)
图 144	胃黏膜	(81)
图 145	十二指肠、胰和脾	(81)
图 146	胃、十二指肠钡餐造影	(82)
图 147	空肠和回肠	(82)
图 148	回盲部(1)	(83)
图 149	回盲部(2)	(83)
图 150	结肠	(84)
图 151	盲肠、阑尾和结肠钡餐造影	(84)
图 152	直肠和肛管	(85)
图 153	肝(前面观)	(86)
图 154	肝(后面观)	(87)
图 155	肝(下面观)	(88)
图 156	肝(上面观)	(89)
图 157	第二、第三肝门	(90)
图 158	肝外胆道	(91)
图 159	肝外胆道末端	(91)

图 160	肝外胆道末端	(92)
图 161	胆管、胆囊和胰管造影	(92)
第五章	呼吸系统	(93)
图 162	鼻腔外侧壁	(94)
图 163	鼻腔外侧壁显示鼻旁窦的开口	(94)
图 164	鼻腔外侧壁显示鼻旁窦的开口	(95)
图 165	鼻腔外侧壁显示鼻旁窦的开口	(95)
图 166	头颅经鸡冠冠状切面	(96)
图 167	喉的软骨及连接(后面观)	(97)
图 168	喉(正中矢状切)	(97)
图 169	喉(前面观)	(98)
图 170	喉(后面观)	(98)
图 171	喉腔(喉后壁切开)	(99)
图 172	声带(甲状软骨右半切除)	(99)
图 173	活体观察声带	(99)
图 174	支气管树	(100)
图 175	胸腔器官(胸前壁切除)	(101)
图 176	双肺肋面	(102)
图 177	双肺纵隔面	(103)
图 178	右肺支气管肺段	(104)
图 179	左肺支气管肺段	(104)
第六章	泌尿系统	(105)
图 180	肾	(106)
图 181	肾冠状切面	(107)
图 182	膀胱三角	(108)
图 183	尿路造影	(108)
第七章	男性生殖系统	(109)
图 184	男性盆腔正中矢状切	(110)
图 185	睾丸、附睾和精索	(111)
图 186	睾丸、附睾和输精管	(111)
图 187	前列腺和精囊腺	(112)
图 188	前列腺、精囊和尿道球腺	(112)
图 189	膀胱、前列腺和精囊(矢状切)	(113)
图 190	尿道前列腺部	(113)
图 191	阴茎(海绵体游离)	(114)
图 192	阴茎的构造	(114)
第八章	女性生殖系统	(115)
图 193	女性盆腔正中矢状切	(116)

图 194	女性盆腔正中矢状切面 (显示输卵管和卵巢)	(117)
图 195	女性盆部矢状切面 MRI 影像	(117)
图 196	女性盆腔 (上面观)	(118)
图 197	女性内生殖器	(119)
图 198	子宫腔和子宫壁	(120)
图 199	子宫颈和子宫口	(120)
图 200	女性外阴	(121)
图 201	女性生殖管道造影	(121)
图 202	女性乳腺 (矢状切面)	(122)
图 203	女性乳腺构造示意图	(122)
图 204	女性乳腺钼靶 X 光摄影	(122)
第九章	腹膜与腹膜腔	(123)
图 205	腹前壁壁腹膜 (外面观)	(124)
图 206	腹前壁壁腹膜 (内面观)	(124)
图 207	大网膜	(125)
图 208	小网膜	(125)
图 209	网膜孔	(126)
图 210	网膜囊 (1)	(126)
图 211	网膜囊 (2)	(127)
图 212	第一腰椎水平切面 (显示网膜囊和网膜孔)	(127)
图 213	肝的韧带 (1)	(128)
图 214	肝的韧带 (2)	(128)
图 215	结肠下区结构	(129)
图 216	十二指肠悬韧带	(129)
图 217	右结肠旁沟和右肠系膜窦	(130)
图 218	左结肠旁沟和左肠系膜窦	(130)
图 219	小肠系膜	(131)
图 220	阑尾系膜	(131)
图 221	盆腔腹膜	(132)
图 222	腹后壁壁层腹膜	(132)
第十章	循环系统	(133)
图 223	心脏的位置	(134)
图 224	心 (左前面观)	(135)
图 225	心 (后面观)	(135)
图 226	心 (去除心外膜, 前面观)	(136)
图 227	心 (去除心外膜, 后面观)	(137)
图 228	心的血管 (左、右冠状动脉起始)	(138)
图 229	心的血管 (左冠状动脉分支)	(138)

图 230	心的血管(冠状窦和右冠状动脉分支)···	(139)
图 231	心的动脉造影·····	(139)
图 232	右心房和右心室·····	(140)
图 233	右心室·····	(140)
图 234	心的瓣膜·····	(141)
图 235	心(前部去除同时显示左右心室)·····	(142)
图 236	左心室·····	(143)
图 237	经 T ₈ 的 CT 增强影像·····	(144)
图 238	心的传导系统模式图·····	(144)
图 239	头颈部动脉·····	(145)
图 240	上肢动脉模式图·····	(146)
图 241	胸部动脉·····	(147)
图 242	腹腔干分支模式图·····	(148)
图 243	腹腔干造影·····	(148)
图 244	肝总动脉分支·····	(149)
图 245	腹腔干分支·····	(149)
图 246	肠系膜上动脉分支模式图·····	(150)
图 247	肠系膜上动脉和肾血管·····	(150)
图 248	阑尾动脉·····	(151)
图 249	腹腔血管造影·····	(151)
图 250	腹后壁血管·····	(152)
图 251	男性盆腔动脉·····	(153)
图 252	女性盆腔动脉·····	(154)
图 253	女性盆腔动脉造影·····	(154)
图 254	下肢动脉模式图·····	(155)
图 255	头颈部静脉·····	(156)
图 256	下颌后静脉·····	(156)
图 257	上肢静脉模式图·····	(157)
图 258	下肢静脉模式图·····	(157)
图 259	胸、腹后壁的静脉模式图·····	(158)
图 260	肝门静脉系统模式图·····	(158)

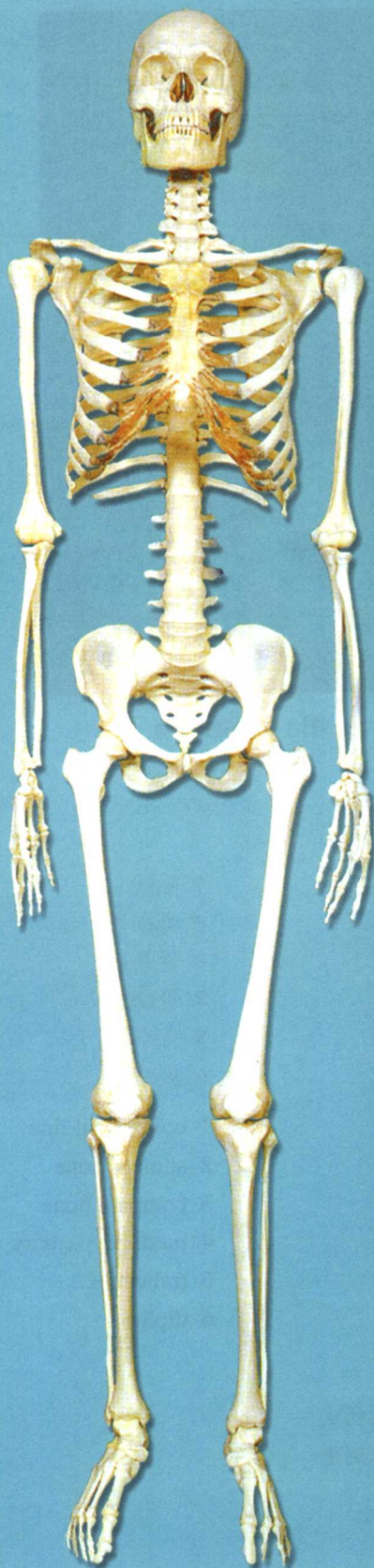
第十一章 淋巴系统····· (159)

图 261	淋巴结模式图·····	(160)
图 262	淋巴结·····	(160)
图 263	头颈部淋巴结模式图·····	(161)
图 264	腋窝淋巴结及女性乳腺淋巴回流模式图···	(162)
图 265	胸部淋巴结模式图·····	(163)
图 266	胃的淋巴回流模式图·····	(164)
图 267	肠的淋巴回流模式图·····	(164)
图 268	胸导管·····	(165)
图 269	盆腔、腹股沟淋巴结模式图·····	(165)

图 270	盆腔、腹股沟淋巴结及淋巴管造影	(166)
图 271	脾	(166)
第十二章	视器	(167)
图 272	眼球	(168)
图 273	眼球矢状切 (1)	(168)
图 274	眼球矢状切 (2)	(168)
图 275	眼底	(169)
图 276	经眶和眼球的矢状切面	(169)
图 277	经视神经的水平切面	(170)
图 278	泪器	(170)
图 279	眼外肌 (上面观)	(171)
图 280	眼外肌 (内侧面观)	(172)
图 281	眼外肌 (外侧面观)	(172)
图 282	眼外肌 (前面观)	(173)
图 283	眼外肌 (前面观, 去眼球)	(173)
图 284	眼球和眼球外肌 (经视神经的 MRI 影像, 上面观)	(174)
图 285	眼外肌 (经眶中部的 MRI 影像, 前面观)	(174)
第十三章	前庭蜗器	(175)
图 286	经右外耳、中耳和内耳的纵切面	(176)
图 287	前庭蜗器 (上面观)	(177)
图 288	听小骨	(178)
图 289	听小骨链和内耳的连接	(178)
图 290	迷路铸型 (外侧观)	(179)
图 291	迷路铸型 (后内侧面)	(179)
图 292	右侧骨迷路 (后上面观)	(180)
第十四章	中枢神经系统	(181)
图 293	脊髓及其被膜模式图	(182)
图 294	脊髓横切 (1)	(183)
图 295	脊髓横切 (2)	(183)
图 296	脑正中矢状切	(184)
图 297	脑干 (腹侧面)	(185)
图 298	脑干 (侧面)	(186)
图 299	脑干 (背面)	(187)
图 300	小脑 (前面观)	(188)
图 301	小脑 (后面观)	(188)
图 302	小脑腹 (侧面观)	(189)
图 303	小脑正中矢状切面	(189)
图 304	小脑脚	(189)

图 305	大脑（外侧面）	（190）
图 306	大脑（上面）	（191）
图 307	大脑（内侧面）	（192）
图 308	间脑和中脑的正中矢状切面	（193）
图 309	大脑底面（右侧颞叶去除）	（194）
图 310	岛叶和颞横回	（195）
图 311	岛叶	（195）
图 312	侧脑室和基底核（上面观）	（196）
图 313	侧脑室（侧面观）	（196）
图 314	海马和齿状回	（197）
图 315	间脑正中切面	（197）
图 316	经胼胝体压部脑水平切面	（198）
图 317	脑水平切面MRI影像	（198）
图 318	经第3脑室和中间块的脑冠状切面	（199）
图 319	冠状放射和内囊	（199）
图 320	第2骶髓水平切面	（200）
图 321	腰膨大水平切面	（200）
图 322	胸髓水平切面	（201）
图 323	颈膨大水平切面	（201）
图 324	延髓内侧丘系交叉水平切面	（202）
图 325	延髓橄榄中部水平切面	（202）
图 326	脑桥面神经丘水平切面	（203）
图 327	中脑下丘水平切面	（204）
图 328	中脑上丘水平切面	（204）
第十五章 周围神经系统		（205）
图 329	脊神经概观	（206）
图 330	颈丛（1）	（206）
图 331	颈丛（2）	（206）
图 332	臂丛（1）	（207）
图 333	臂丛（2）	（207）
图 334	臂丛分支（1）	（208）
图 335	臂丛分支（2）	（208）
图 336	胸腹壁神经	（209）
图 337	腰背部神经	（209）
图 338	腰丛（1）	（210）
图 339	腰丛（2）	（210）
图 340	骶丛（1）	（211）
图 341	骶丛（2）	（211）
图 342	下肢神经	（212）
图 343	脑神经概观	（213）
图 344	脑神经出颅部位	（214）

图 345	嗅神经	(215)
图 346	眼眶内神经	(215)
图 347	三叉神经	(216)
图 348	三叉神经和面神经部分分支	(216)
图 349	面神经 (1)	(217)
图 350	面神经 (2)	(217)
图 351	迷走神经颈部分支	(218)
图 352	内脏神经概观	(219)
图 353	交感干和内脏神经丛	(220)
第十六章 传导通路		(221)
图 354	运动传导通路	(222)
图 355	浅感觉传导通路	(223)
图 356	本体感觉传导通路	(224)
图 357	视觉传导通路	(225)
图 358	听觉传导通路	(226)
图 359	听觉中枢	(226)
第十七章 中枢神经系统辅助装置		(227)
图 360	脊髓被膜	(228)
图 361	马尾	(228)
图 362	脊髓及被膜	(229)
图 363	颈髓及被膜	(229)
图 364	硬脑膜 (外侧面观) 和脑膜中动脉	(230)
图 365	大脑镰和小脑幕	(230)
图 366	颅底硬脑膜	(231)
图 367	颅底硬脑膜 (小脑幕去除)	(232)
图 368	颅脑冠状切面	(233)
图 369	脑 (侧面观, 保留蛛网膜)	(234)
图 370	脑 (上面观, 右侧保留蛛网膜)	(234)
图 371	Willis 动脉环在颅底的解剖	(235)
图 372	大脑外侧面的动脉	(236)
图 373	大脑内侧面及小脑的动脉	(236)
图 374	脑底动脉	(237)
图 375	脑血管供血区	(237)
图 376	颈内动脉造影 (侧面观)	(238)
图 377	颈内动脉造影 (前面观)	(238)
第十八章 内分泌系统		(239)
图 378	垂体和松果体	(240)
图 379	胸腺	(240)
图 380	肾上腺	(240)
图 381	甲状腺 (前面观)	(241)
图 382	甲状腺 (后面观) 和甲状旁腺	(241)



第一章 骨

骨 (bone) 是一种器官, 主要由骨组织 (骨细胞、胶原纤维和基质) 构成, 具有一定形态和构造, 外被骨膜, 内容骨髓, 含有丰富的血管、淋巴管及神经, 可不断进行新陈代谢和生长发育, 并具有修复、再生和改建的能力。经常锻炼可促进骨的良好发育, 长期废用则出现疏松。基质中有大量钙盐和磷酸盐沉积, 是钙、磷的储存库, 参与体内钙、磷代谢, 骨髓具有造血功能。

- | | |
|--------|-----------------------|
| 1 骨密质 | 1 compact bone |
| 2 骨松质 | 2 spongy bone |
| 3 关节软骨 | 3 articular cartilage |
| 4 骨髓 | 4 bone marrow |
| 5 骨膜 | 5 periosteum |

骨折部的血液供应是骨折愈合快慢的一个重要因素；骨外膜是骨折愈合的重要组织，骨折处理时应尽量保留，若已污染，可仔细将其表层切除。

骨髓位于骨髓腔和骨松质间隙内，是人体最大的造血器官。

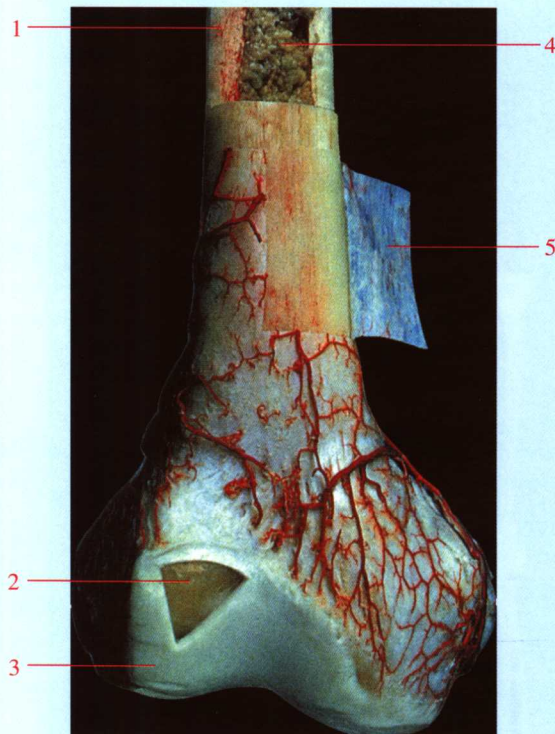
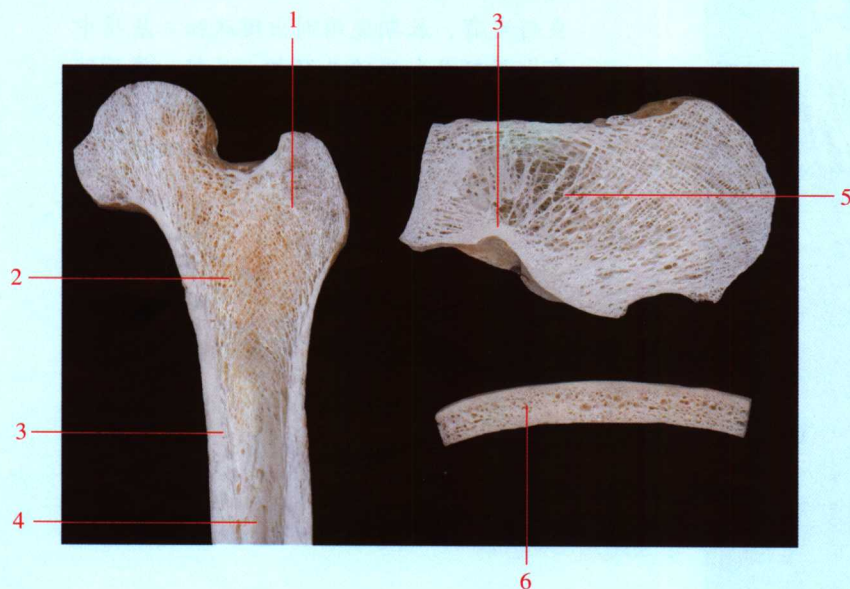


图1 骨的构造



- | | |
|-------|--------------------|
| 1 骺线 | 1 epiphyseal line |
| 2 骨松质 | 2 spongy bone |
| 3 骨密质 | 3 compact bone |
| 4 骨髓腔 | 4 medullary cavity |
| 5 骨小梁 | 5 trabecula |
| 6 板障 | 6 diploe |

图2 骨质

骨密质配布于长骨骨干，以及短骨、扁骨、不规则骨和长骨两端的表面；骨松质由骨小梁排列而成，配布于长骨两端和短骨、扁骨、不规则骨的内部。

扁骨的松质称板障。