

汽车驾驶员 预防交通事故图解

袁 诚 编著



解放军出版社

汽车驾驶员 预防交通事故图解

袁 诚 编著

解放军出版社

京新登字 117 号

书名：汽车驾驶员预防交通事故图解

著者：袁诚

出版者：解放军出版社

〔北京地安门西大街 40 号/邮政编码 100035〕

排版者：蚌埠市红旗印刷厂

印刷者：蚌埠市红旗印刷厂

发行者：解放军出版社发行部

经销者：各地新华书店经销

开本：787×1092 1/44

印张：9.906

字数：112 千字

版次：1995 年 3 月第 1 版

印次：1995 年 3 月第 1 版第 1 次印刷

印数：5000 册

书号：ISBN 7-5065-2494-5/U 26

定价：6.50 元

前 言

随着公路运输事业的发展，保证交通安全已成为一个尖锐和紧迫的问题了。

发生交通事故的原因是由“驾驶员—汽车—道路—交通环境”因素组成。而绝大多数的交通事故（70%~80%）是由驾驶员的错误造成的。

经过考试取得驾驶执照的驾驶员，仅仅是掌握了开车必须具备的起码知识和最基本的驾驶技能。只有经过数年以后，才能积累一定的经验。为了缩短驾驶员经验积累的时间，尽快掌握处理各种交通情况的能力，将经常遇到的 16 类 166 种交通情况，以图解问答的形式，将各种交通情况介绍给广大的驾驶员。掌握交通情况发展规律和交通参与者的行为，对避免交通事故是有益的。

· 内 容 提 要

本书共收集了 16 类 166 种交通情况，包括：通过交叉路口，列举了 23 种交通情况；通过人行横道，列举了 6 种交通情况；经过公共汽车站，列举了 7 种交通情况；在可能出现行人的地方，列举了 7 种交通情况；超车行驶，列举了 17 种交通情况；弯道行驶，列举了 10 种交通情况；夜间行驶，列举了 7 种交通情况；光滑路面行驶，列举了 9 种交通情况；坡道行驶，列举了 4 种交通情况；通过铁路道口，列举了 4 种交通情况；其它交通情况列举了 20 种情况。每种交通情况均以问答形式，并有答案，对典型交通情况加以解释。并对工龄与交通事故的关系、行驶速度与交通事故的关系、驾驶员责任事故的分布规律、预防侧滑训练、行驶中的视线盲区作了透彻的分析。

本书可供驾驶员，车辆管理干部参考。

目 录

一、通过交叉路口	1
二、通过人行横道	34
三、经过公共汽车站	43
四、在可能出现行人的地方	55
五、超车行驶	67
六、弯道行驶	93
七、夜间行驶	110
八、光滑路面行驶	123
九、坡道行驶	138
十、通过铁路道口	145
十一、其它交通情况	152
十二、工龄与交通事故的关系	186
十三、行驶速度与交通事故的关系	193
十四、驾驶员责任事故的分布规律	202
十五、预防侧滑训练	216
十六、行驶中的视线盲区	235
后记	247
主要参考资料	248

一、通过交叉路口

图 1—1 中小汽车沿次干道驶近十字路口，目的是右转弯，同时行驶在主干道上的载货车给出左转指示信号。小汽车怎样行驶为好？

1. 载货车左转弯，没有形成障碍，小汽车可以不停地进行右转弯。

2. 载货车在预先给出信号时，已经驶到十字路口，小汽车要给载货车让路。

3. 进入转弯的载货车会让路，小汽车很快地进行右转弯。

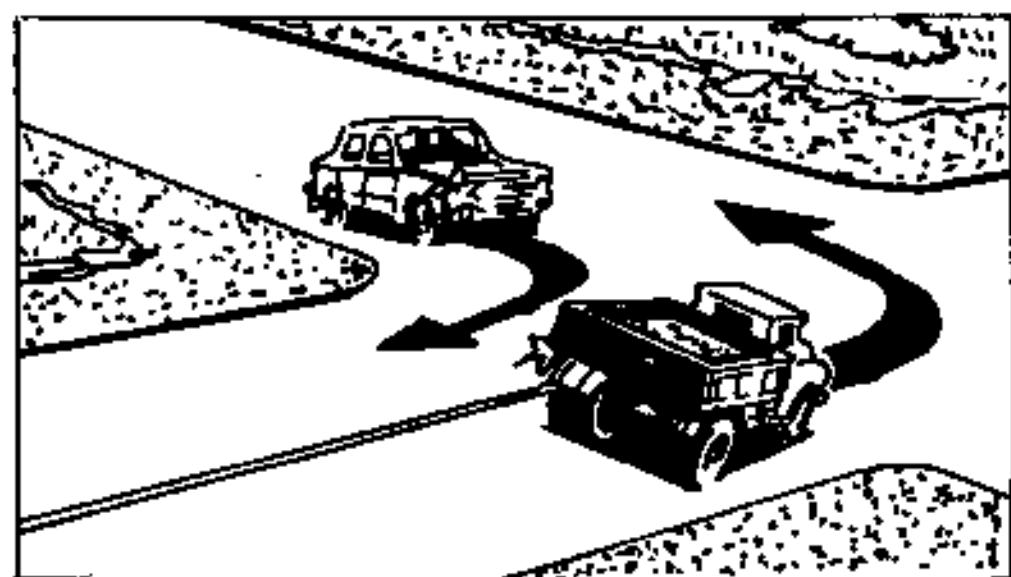


图 1—1

图 1—2 中带有挂车的汽车驶向十字路口并右转弯，公共汽车驶向十字路口，路边站着行人，汽车挂车怎样行驶为好？

1. 在转弯之前，尽量靠左，但挂车不要行驶在路肩上，以低速转弯。

2. 加速行驶并力求公共汽车驶到十字路口入口处进行右转弯。

3. 给出音响信号，进入十字路口之前轻微制动并转弯。

4. 停车并且等到公共汽车通过十字路口后再转弯。

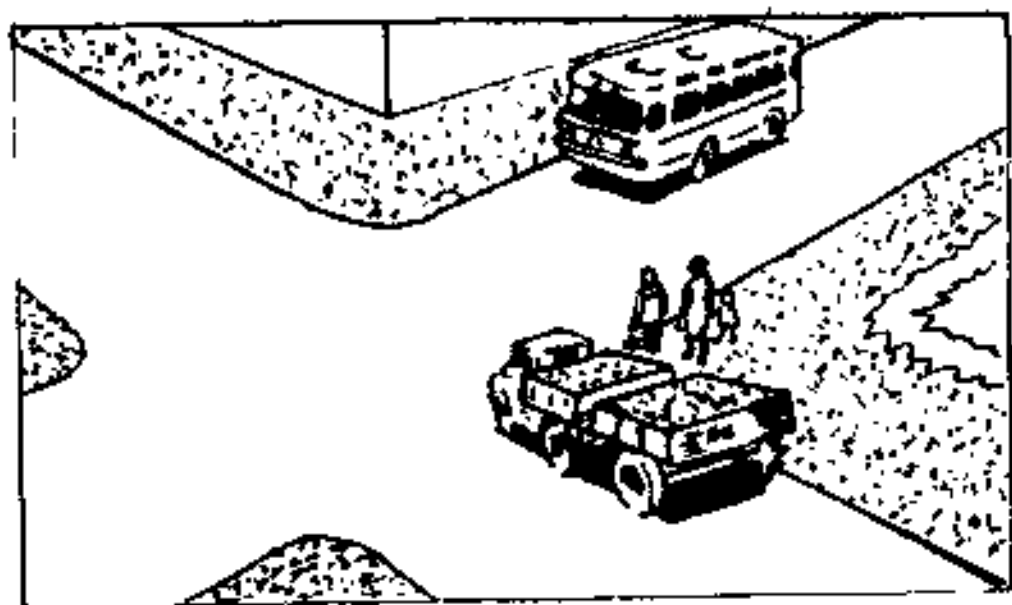


图 1—2

图 1—3 中小汽车以 60km/h (公里/小时)的速度在主干道上驶近十字路口,在其右方十字路口道路上停着公共汽车,行人走向人行横道。小汽车怎样行驶比较安全?

1. 向左不减速通过十字路口。
2. 给出音响信号,稍许加速,较快通过十字路口。
3. 观察公共汽车的情况,降低速度通过十字路口。
4. 考虑到行人突然出现的可能性,降低速度尽量靠左,作好紧急停车的准备。

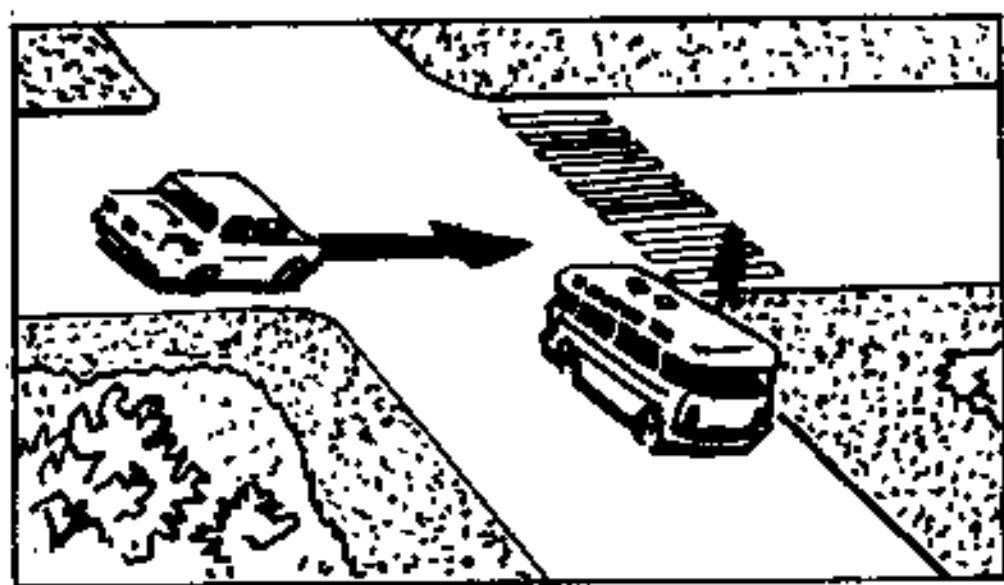


图 1—3

图 1—4 中小汽车行驶在双向行驶的道路上，企图超过前边行驶的公共汽车。前面 50~100m 处是没有交通指挥信号的十字路口，小汽车怎样行驶是正确的？

1. 考虑迎面没有车辆驶近，增加速度并力图到十字路口超过公共汽车。
2. 不改变速度，在十字路口前完成超车。
3. 考虑迎面出现汽车的可能性，驶近十字路口，不超车。

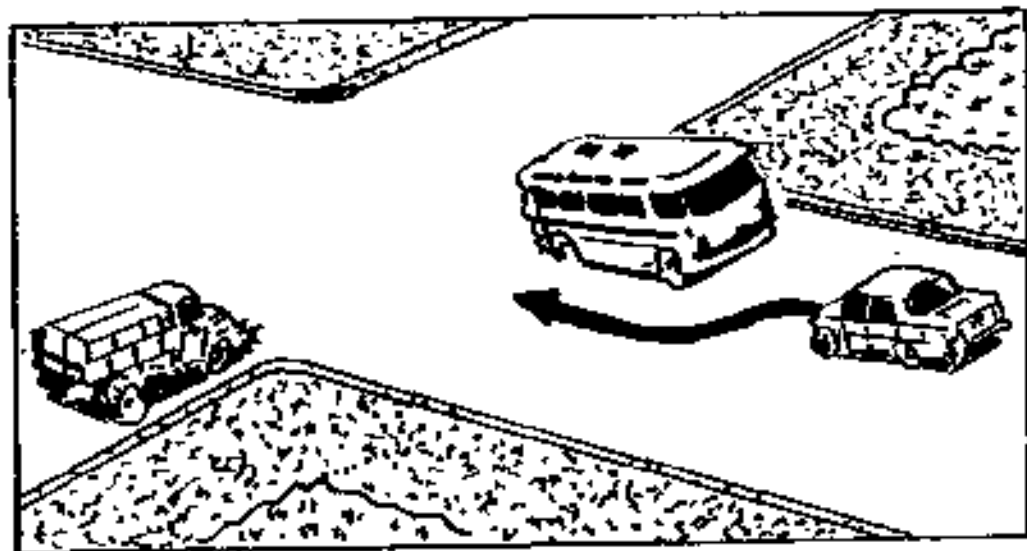


图 1—4

图 1—5 中在有指挥信号的十字路口前，停着等待行驶信号的载货车和公共汽车。此时，给出绿色信号，此时沿第三股车道行驶的小汽车应该怎样行驶？

1. 看到绿色信号，立刻通过十字路口。
2. 降低行驶速度或停在人行横道前，确信在公共汽车和载货车前没有行人时，开始通过十字路口。
3. 给出音响信号，降低行驶速度，出现绿色信号时通过十字路口。
4. 看见公共汽车已经开动，加速通过十字路口。

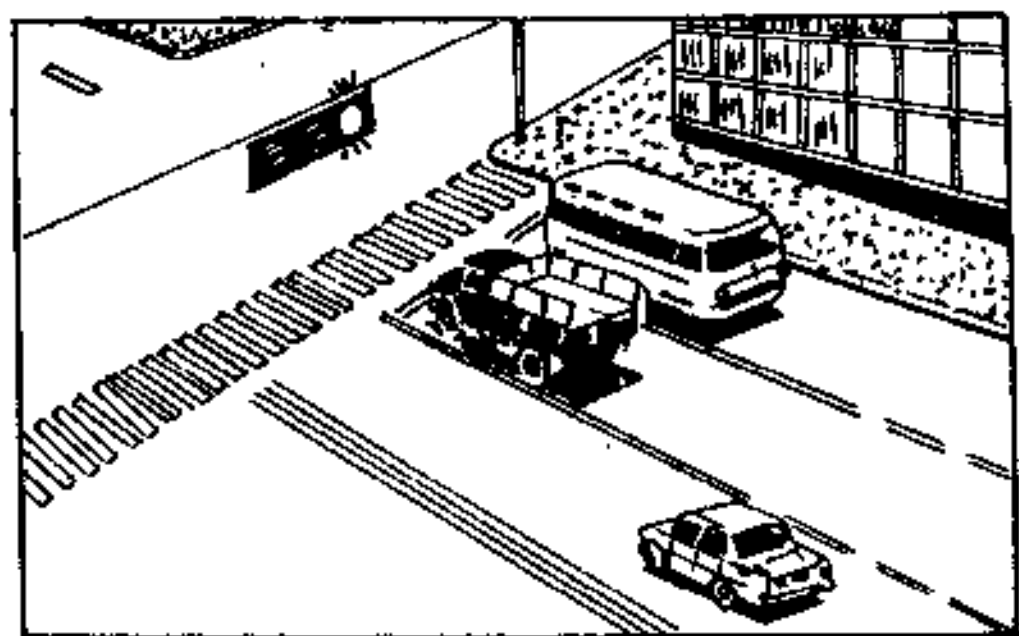


图 1—5

图 1—6 中小汽车以 50km/h 的速度行驶在主干道上，准备左转弯。在交叉道左边停着让路的厢式汽车。小汽车怎样行驶比较全面和正确？

1. 看见厢式汽车让路，不减速就左转弯。

2. 考虑从厢式汽车处会突然走出行人的可能性，减速并准备停车。

3. 给出音响信号，轻微制动，按预定方向行驶。

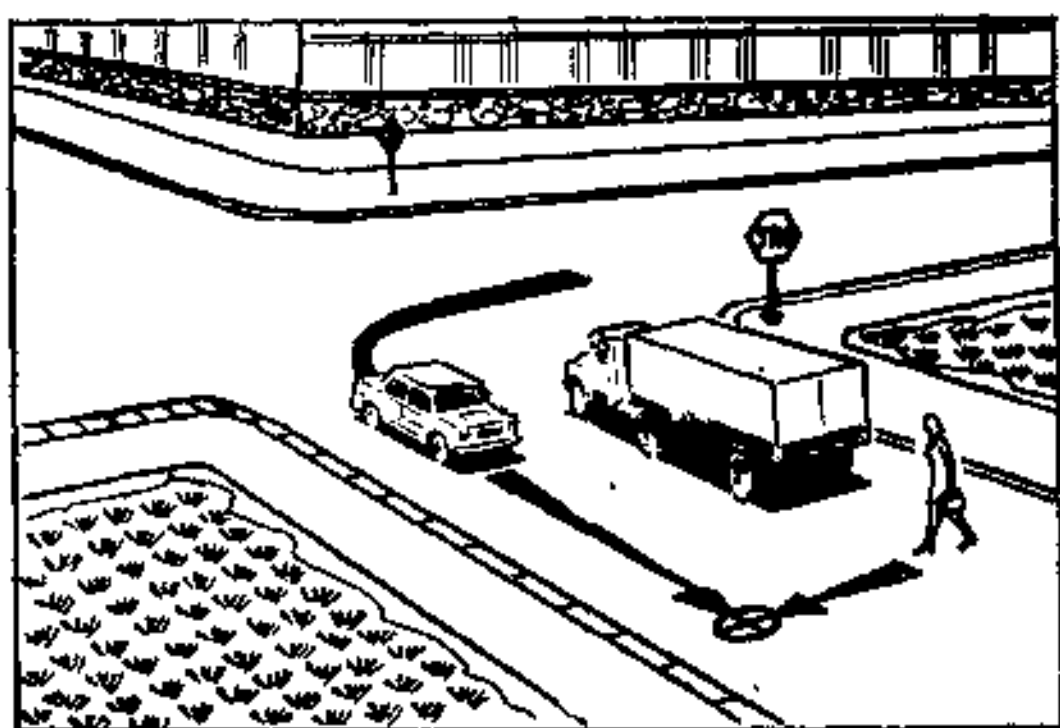


图 1—6

图 1—7 中载货车行驶在可双向行驶的城郊公路上，占据道路中央给出转弯信号并开始制动，突然从后视镜中发现小汽车驶近并从左边超车。载货车应如何是好？

1. 载货车认为小汽车看见转向信号会制动并从右边绕行。
2. 载货车制动并停车。
3. 载货车向右靠不转弯。

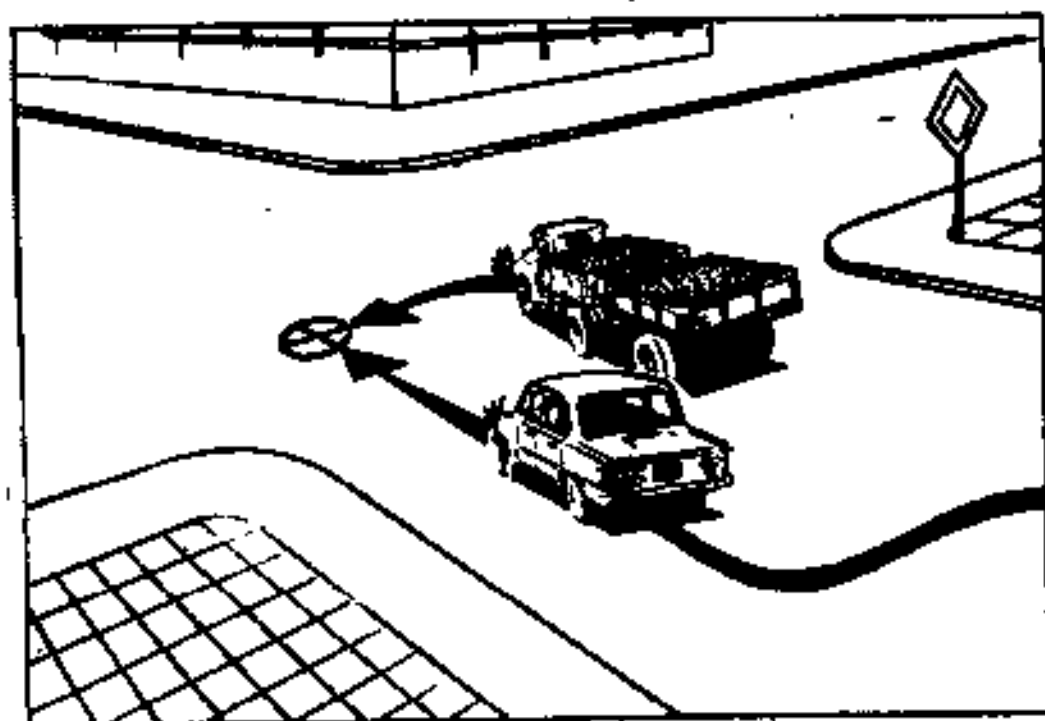


图 1—7

图 1—8 中小汽车行驶到丁字路口，准备左转弯。迎面有一小汽车直线驶近。打算转弯的小汽车应采取什么措施？

1. 发现迎面驶来的汽车已经减速，转弯小汽车加速行驶通过丁字路口。

2. 发现迎面驶来的汽车已经减速行驶，转弯的小汽车减速并先到了丁字路口转弯。

3. 转弯的小汽车减速、停车，让迎面驶来的汽车先通过。

4. 考虑车辆行驶速度，转弯小汽车先到了丁字路口，因此，不减速通过丁字路口。

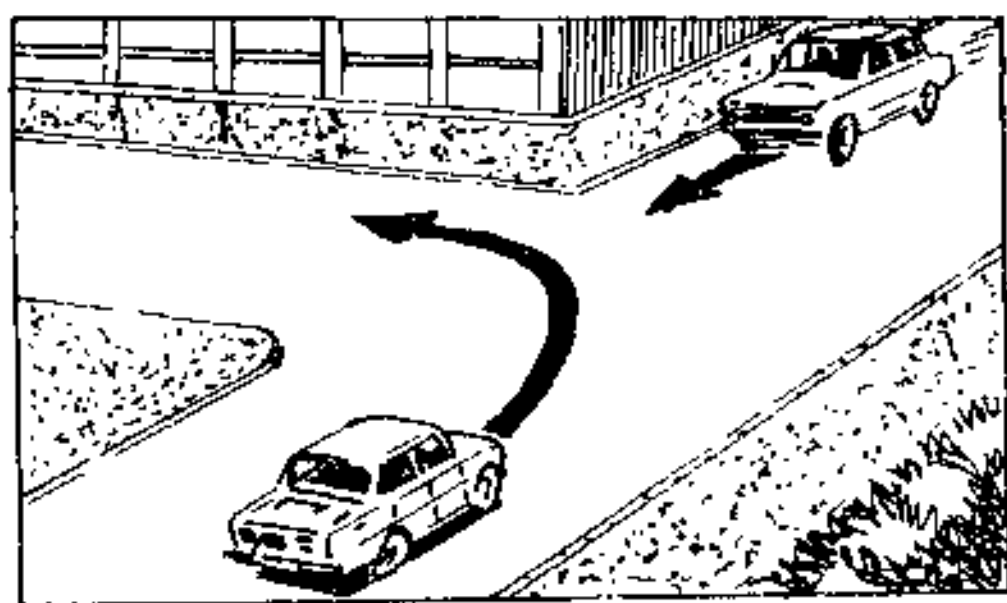


图 1—8

图 1—9 中小汽车驶近十字路口并想在狭窄的道路上右转弯。前边的汽车列车行驶得很慢，打开右转指示信号，占据道路中央，小汽车怎样能从右边通过？

1. 小汽车加速行驶，超过汽车列车，沿道路右侧右转弯。

2. 小汽车驾驶员认为，汽车列车忘了关转向指示灯，给出音响信号从右边驶过。

3. 降低速度并跟在汽车列车后面行驶。

4. 从左边超过汽车列车并沿逆行道右转弯。

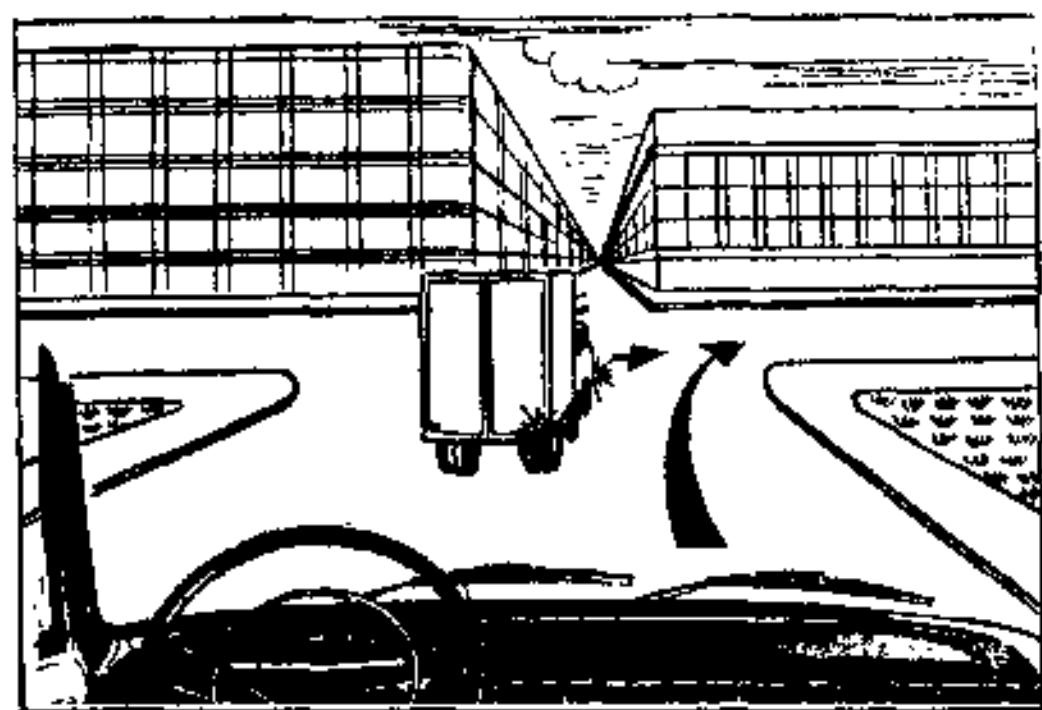


图 1—9

图 1—10 中小汽车沿公路以 90km/h 的速度行驶，距十字路口 150m 处，准备从主干道转到次干道上行驶，公路上车辆比较多，有几辆汽车跟在后面行驶。小汽车应怎样行驶为好？

1. 在道路标志后，马上给出转向信号，轻微制动，平稳减速，尽量靠右行驶。

2. 驶到道路标志 $2\sim 3\text{s}$ （秒）以后，给出转向信号，制动时驶向路边，准备转向。

3. 以原来的速度继续行驶，给出转向信号，然后，轻微制动直接驶向十字路口。

4. 在道路标志前，立刻松抬油门踏板，大约 5s 以后，给出转向信号并开始制动。

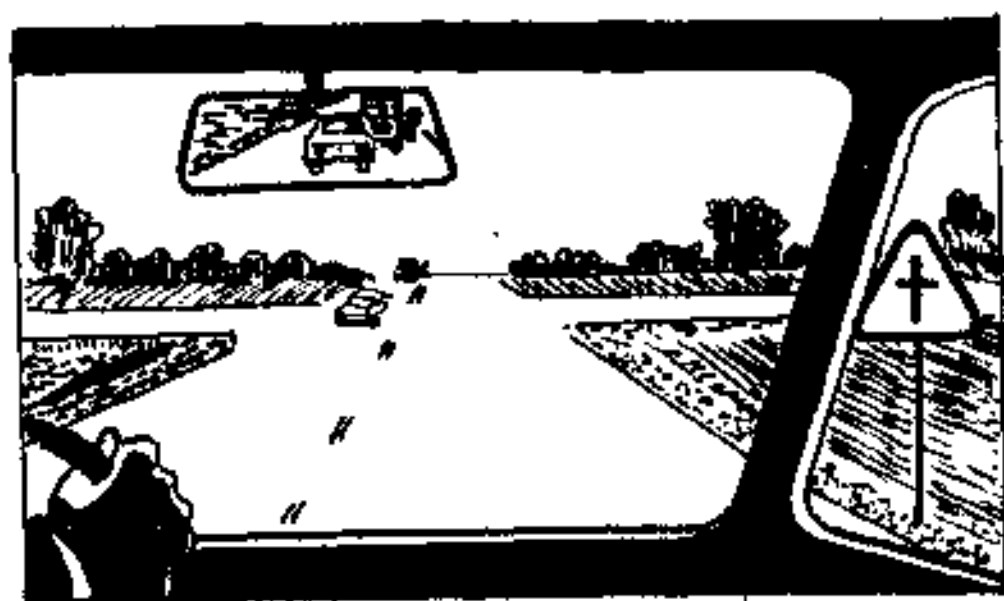


图 1—10

如图 1—11 所示天下雪，车辆以 40km/h 的速度行驶在雪溶化成湖状路面上，当距十字路口还有 20m 处，交通指挥信号由绿变黄。应该怎样行驶？

1. 以原来速度继续行驶，通过十字路口。
2. 松抬油门踏板，脚放在制动踏板上，利用惯性通过十字路口，如果有危险性，要进行制动。
3. 采用紧急制动。

